

# Zustwaffe

**Павел ЛИПАТОВ**

## ОБМУНДИРОВАНИЕ, ЗНАКИ РАЗЛИЧИЯ, СНАРЯЖЕНИЕ И ОРУЖИЕ

# ВОЕННО-ВОЗДУШНЫХ СИЛ

# 1935

# ГЕРМАНИИ

# 1945



Москва «РЕЙТАР» 1996





**Павел Липатов**

# **Luftwaffe**

Обмундирование, знаки различия,  
снаряжение и оружие  
Военно-воздушных сил Германии  
1935-1945



Москва «РЕЙТАР» 1996



## **Липатов Павел Борисович.**

Люфтваффе. Обмундирование, знаки различия, снаряжение и оружие Военно-воздушных сил Германии. 1935-1945. — М, Рейтар, 1996. — 48 с., ил.

Эта книга является первым подробным описанием на русском языке формы одежды, знаков различия и отличия, снаряжения и личного оружия Военно-воздушных сил гитлеровской Германии. Предназначена для художников, моделлистов и всех интересующихся историей II Мировой войны.

Павел Борисович Липатов — член Союза кинематографистов РФ, член Ассоциации историков-оружиеведов «Арсенал», член-корреспондент Всероссийского Геральдического общества, член редсовета военно-исторического журнала «Цейхгауз», художник по костюмам киностудии «Мосфильм», принимавший участие в создании более тридцати фильмов, многие из которых рассказывали о событиях минувших войн, консультировавший по вопросам исторического форменного костюма целый ряд фильмов разных студий бывшего СССР и зарубежных стран. Авторству П.Б.Липатова принадлежит известный справочник «Униформа Красной Армии и Вермахта», изданный в 1995 году.

### **1-я страница обложки:**

#### **Верхний ряд — слева направо:**

- ☐ Стальной шлем — вид справа.
- ☐ Фуражка Райсмаршала Геринга
- ☐ Стальной шлем — вид слева.

#### **Средний ряд — слева направо:**

- ☐ Белая летняя офицерская фуражка.
- ☐ Генеральская фуражка.
- ☐ Солдатская пилотка.
- ☐ Офицерское кепи.
- ☐ Тропическое кепи.
- ☐ Шлем парашютиста.

- ☐ Офицерская пилотка.

#### **Ниже — слева направо:**

- ☐ Офицерская фуражка.
- ☐ Шлем парашютиста с получехлом.
- ☐ Офицерская фуражка без пружины.
- ☐ Тропический шлем.

#### **Нижний ряд — слева направо:**

- ☐ Тропическая офицерская фуражка.
- ☐ Унтер-офицерская фуражка зенитчика.
- ☐ Стальной шлем в сетке.
- ☐ Белое зимнее кепи.

### **2-я страница обложки:**

Образцы знаков различия:

1. Погоны Райсмаршала Геринга.
2. Петлицы Райсмаршала (1 вариант).
3. Погон генерал-фельдмаршала авиации.
4. Погон генерал-оберста авиации.
5. Нарукавная нашивка на комбинезон генерал-фельдмаршала.
6. Нарукавная нашивка генерал-оберста.
7. Нарукавная нашивка военного чиновника (в чине министерского директора).
8. Погон и петлицы генерала авиации.
9. Погон и петлицы военного чиновника (в чине министерского директора).
10. Погон подполковника (строительные части).
11. Погон обер-лейтенанта (части связи).
12. Петлица майора.
13. Петлица авиационного обер-инженера.
14. Петлица обер-лейтенанта (летный состав, парашютисты).
15. Петлица лейтенанта (зенитная артиллерия).
16. Погон и петлицы обермузыкинспцинта (ПВО, с 1939 г.).
17. Погон и петлицы музыкляйтера (до 1937 г.).
18. Ранний и поздний варианты офицерских петлиц танковой дивизии «Герман Геринг».
19. Погон и петлица штабс-фельдфебеля.
20. Погон и петлица вахмистра (зенитная артиллерия).
21. Погон и петлица унтер-офицера (строительные части).
22. Шеврон гаупт-ефрейтора и петлица обер-ефрейтора (части связи).
23. Погон рядовых и ефрейторов (части связи).
24. Нарукавная нашивка генерал-лейтенанта.
25. Нарукавная нашивка полковника.
26. Нарукавная нашивка обер-лейтенанта.
27. Нарукавная нашивка обер-фельдфебеля.





По условиям Версальского мирного договора Германии было запрещено иметь военную авиацию, разрабатывать конструкции боевых самолетов и готовить кадры военно-воздушных сил. Разумеется, с условиями этими немцы не смирились. Германские конструкторы создавали скоростные, высотные, грузоподъемные «почтовые» и «спортивные» самолеты. В 20-е – начале 30-х гг. немало немецких конструкторов работало за рубежом, также и на советских предприятиях: повышали квалификацию, укрепляли боевую мощь Красного Воздушного флота, набирались опыта. С приходом к власти нацистов все это пригодились.

Подготовка летчиков после войны велась в Германии в авиационно-спортивных клубах, создававшихся силами кучки энтузиастов, но на средства лиц, связанных с военными кругами. Да и инструкторами в клубах работали бывшие военные летчики кайзеровской авиации.

Гитлер пришел к власти в конце января 1933 г., а уже в марте разрозненные авиаспортивные клубы слились в единую организацию – Deutsche Luftsportverband. В ней готовили прежде всего пилотов, планеристов и воздухоплавателей, но проходили подготовку в ДЛФ и по некоторым иным специальностям – связь, наземная навигация и т.д. Германская авиаспортивная ассоциация имела свою униформу, серо-сизый цвет и покрой которой несколько напоминали одежду британских военных летчиков. Имелись и знаки различия на петлицах. Все это маскировало создание авиационного корпуса, организации до некоторых пор секретной.

28 апреля 1933 г. Герман Геринг, лейтенант пехоты, дослужившийся к концу Первой мировой войны до капитана авиации и заслуживший за воздушные победы Железный крест I класса и одну из высших и почетнейших германских наград – шейный си-

ний крест «Pour le Merite», а после войны примкнувший к национал-социалистам и ставший «наци №2», основал и возглавил Reichsluftschutzbund, РЛБ, имперский союз противовоздушной обороны. 5 мая он возглавил Министерство авиации, преобразованное из существовавшего с января райхскомиссариата авиации. 31 августа президент Германии фельдмаршал Гинденбург присвоил бывшему капитану чин генерала от инфантерии. Через два года Германская авиаспортивная организация превратилась в Национал-социалистский летный корпус, полувойсковую политическую организацию – НСФК. Униформа и знаки различия корпуса были однотипны с другими аналогичными национал-социалистскими формированиями – штурмовыми отрядами СА, охранными отрядами СС. Эмблемой НСФК был крылатый Икар со свастикой. В НСФК готовили летный и технический персонал для активной службы в военно-воздушных силах.

И с 1 марта 1935 г. ВВС нацистской Германии стали существовать легально. В униформе новорожденных Люфтваффе было много общего с обмундированием ДЛФ. Но маленький острокрылый орел, подобный носившемуся на военных фуражках нацистских отрядов на заре «движения», сменился на эмблему в виде летящего орла со свастикой в когтях. Крылатый дубовый венок с кокардой, носившейся на околыше, стал пышнее, а крылья – размахистее. Знаки различия на петлицах в виде крылышек и дубовых венков дополнились погонами армейского типа.

Люфтваффе стремительно развивались. Помимо авиационных частей различного назначения, ВВС включали войска противовоздушной обороны – зенитную артиллерию, зенитно-прожекторные части, части звукоуловителей, а незадолго до войны появились и радиолокационные. К ВВС относились многочисленные наземные службы обеспечения и обслуживания, имелось со-



бственное интендантство, а перед войной начали формироваться парашютные, а впоследствии и танковые части. Некоторые рода войск ВВС образовались по стечению обстоятельств, но некоторые – по указанию свыше, для выполнения специальных задач.

Одной из первых частей такого рода стал полк «Генерал Геринг», образовавшийся из полицейской части, личной охраны Геринга, бывшего, в частности, министром полиции Пруссии. Много добровольцев из этого полка начало проходить с ноября 1935 г. парашютную подготовку в городе Штендале. Эти парашютисты образовали парашютное подразделение полка «Генерал Геринг», ставшее в 1938 г. 1-м батальоном 1-го парашютного полка. Полк этот стал частью 7-й парашютной дивизии, перенумерованной в 1-ю ранней весной 1943 г.

В ходе войны было последовательно сформировано десять парашютно-десантных дивизий. В марте 1944 г. генерал-полковник Курт Штудент сформировал во Франции Первую парашютную армию, включавшую две парашютных бригады штурмовых самоходных орудий.

Оставшиеся подразделения полка Геринга образовали основу танковой дивизии ВВС «Герман Геринг». Впоследствии дивизия развернулась в парашютно-танковый корпус того же названия – мощную наземную группировку ВВС.

Главной тактической единицей германской авиации был воздушный флот. Четыре воздушных флота со штабами соответственно в Берлине, Брауншвейге, Мюнхене и Вене – четвертый флот был образован из военно-воздушных сил Австрийской республики, проглоченной Великогерманской империей в результате «аншлюсса» (присоединения) в марте 1938 г., – распределяли свои административные функции по авиационным округам, штабы коих находились на различных авиабазах. Боевые силы авиации формировались в авиационные корпуса, состоявшие из авиачастей различного назначения. Основным подразделением авиакорпуса была эскадра – *Geschwader*, – которую обычно возглавлял полковник или подполковник.

Эскадры разделялись по типам самолетов: *Kampfgeschwader* – бомбардировщики, *Stukageschwader* – пикирующие бомбардировщики, *Jagdgeschwader* – одноместные

одномоторные истребители, *Zerstörergeschwader* – двухмоторные истребители *Nachtjagdgeschwader* – ночные истребители, *Schlachtgeschwader* – штурмовики наземных целей, *Lehrgeschwader* – тактические учебные и экспериментальные самолеты и т.п. Каждая эскадра состояла из штабного подразделения и трех или четырех групп по двадцать семь, в среднем, машин в каждой. Группа делилась на три-четыре эскадрильи – *Staffel*. Штабное звено из четырех самолетов предназначалось для командира эскадры, его адъютанта, начальника штаба и оперативного офицера.

Если к моменту своего возникновения германские ВВС насчитывали всего около тысячи самолетов и двадцать тысяч солдат и офицеров, то уже в 1937 г. в гражданской войне в Испании немцы испытывали в боях новейшие самолеты и тактические приемы, а численный состав чинов Люфтваффе рос, как на дрожжах. К моменту вступления Германии во Вторую мировую войну Люфтваффе представляли собой отлично оснащенную и высоконатренированную вооруженную силу численностью полтора миллиона человек. 900 тысяч служило в зенитной артиллерии и частях ПВО, 25 тысяч – в штабах и в администрации, 50 тысяч – в составе летных экипажей и в ином летно-подъемном персонале, сто тысяч – в службе связи, 60 тысяч – в строительной службе, 80 тысяч во вспомогательных службах, а остальные проходили подготовку.

В течение войны организация ВВС Германии претерпела ряд изменений, связанных, в первую очередь, с развертыванием новых частей и соединений. Если численность личного состава немцам удавалось поддерживать и даже увеличивать за счет различного рода мобилизаций, то самолетный парк убывал и в результате боевых потерь и в результате падения производства, несмотря на то, что на вооружение принимались – в малом, конечно, количестве, – самые совершенные самолеты, в том числе реактивные. Окончательно боевая мощь Люфтваффе была подорвана с потерей источников нефтяного авиатоплива.

Нам еще не раз придется возвращаться к вопросам организации и вооружения различных формирований ВВС, приводить некоторые статистические данные и т.п. Эти факты и цифры зачастую напрямую были свя-



заны с внешним видом германских военнослужащих – с покроем униформы с расцветками знаков различия, отличительными нашивками, с взаимопроникновением в обмундирование и в снаряжение разных видов германских вооруженных сил предметов «чужой» ведомственной принадлежности

В ВВС разрабатывались некоторые предметы военной одежды, которые по ряду показателей превосходили аналоги в сухопутных войсках. В то же время некоторые армейские вещи, – начиная со стального шлема обр. 1935 г., – и эсэсовский камуфляж применялись в Люфтваффе когда повсеместно, а когда и ограниченно.

### Расцветка родов войск и служб

Унаследованные от ДЛФ петлицы с «птичками» и венками, обозначавшими чин, в Люфтваффе получили новые расцветки (*waffenfarbe*) и новые знаки, но общий стиль был сохранен. Четыре цвета – белый, черный, желтый и синий, – которыми обозначались различные службы ДЛФ, и ярко-зеленый цвет Имперского воздушного надзора перешли в Люфтваффе.

Белый цвет стал генеральским. Белым было поле шитых золотом петлиц, белыми были лампасы брюк, отвороты кителей и шинелей, окантовка бортов. В белых петлицах с цветной окантовкой по роду оружия или по службе ходили чины именного полка, а затем соединений «Герман Геринг».

Желтый цвет летно-подъемного состава юсили на петлицах летчики и парашютисты. В конце войны желтый *ваффенфарбе* оставался на обмундировании тех, кто вынужден был воевать в составе наземных частей, лишившись своих самолетов.

Красный цвет обозначал прежде всего артиллерийскую артиллерию, а также другие артиллерийские части, службу вооружений ИВС и различные службы противовоздушной обороны.

Золотисто-коричневый носила служба связи. *Васильково-синий* – медицинская служба. Черный до 1939 г. был присвоен Имперскому министерству авиации. Ярко-зеленый остался в Имперском воздушном надзоре. *Малиново-красный* был присвоен чинам Генерального штаба. Темно-розовый обозначал инженерный корпус ВВС. Темно-зеленый цвет был у военных чиновников, ветами военно-полевых судов и чиновни-

ков-генералов юридической службы были *красно-бордовый* и *винно-красный* соответственно. С 1939 г. черным цветом стали обозначать строительные части.

Зеленая внутренняя окантовка белых петлиц была перед войной у солдат и унтер-офицеров стрелковых батальонов полка Геринга, а красная – у артиллеристов. Танкисты дивизии «Герман Геринг» носили на черной танковой униформе армейского покроя черные петлицы с накладным серебристым черепом и белой окантовкой. С начала 1943 г. петлицы танкистов «Г.Г.» приобрели авиационные очертания, их стали изготавливать из белого сукна. Посередине поля оставался череп.

Офицерские петлицы обрамлялись витым шнурком серебристого цвета, а у разных служб дивизии белое поле окантовывалось так:

Белый кант был в гренадерском и охранном полках; розовый – в танковых и разведывательных частях; красный – в артиллерии и зенитно-артиллерийском полку; золотисто-коричневый – в батальоне связи; светло-голубой носили в частях обеспечения, администрации, военной полиции.

Все чины дивизии носили белую окантовку погон. В апреле 1943 г. вся дивизия стала носить белые петлицы, а цветная окантовка переместилась на погоны. Стрелковый полк получил зеленый подбой, служба летной готовности и разведчасти – золотисто-желтый, а в саперном батальоне появился черный приборный цвет. В июне голубая окантовка военной полиции сменилась на оранжевую.

Цвет подбоя погон соответствовал цвету петлиц. Но если у резервистов светло-синим окантовывались дополнительно к *ваффенфарбе* и погоны и петлицы, то вернувшиеся на службу офицеры – ветераны Первой мировой – носили дополнительную светло-серую окантовку только на погонах.

Чиновники генеральского ранга носили погоны с белым подбоем на темно-зеленой подложке. Белый цвет указывал на генеральский чин, темно-зеленый – на службу. Вместо белого использовали и другие цвета: красный (15.4.1935 – 23.10.1935), черный (23.10.1935 – 1.4.1937), красный (1.4.1937 – 16.2.1940), белый (16.2.1940 – 1.5.1944), красный – с 1.5.1944 г. и до конца войны.



## ины и знаки различия

26 февраля 1935 г. Герман Геринг стал павнокомандующим возрожденными германскими военно-воздушными силами в чине General der Flieger, генерала авиации, оответствовавшем имевшемуся у него чину генерала пехоты. Через год с небольшим, по случаю дня собственного рождения, фюрер произвел Геринга в свежечужденный чин генерал-оберста Люфтваффе. Еще через два года Геринг стал генерал-фельдмаршалом — чин учредили в феврале 1938 г. После падения Франции 19 июля 1940 г. Геринга снова произвели в специально учрежденный чин Reichsmarschall der Grossdeutsches Reich — райхсмаршала Великогерманской империи.

Первый образец петлиц, разработанный Райхсмаршалом после некоторых обсуждений с фюрером, представлял собой бархатные белые параллелограммы размером 42 на 65 мм, окантованные золотым шнуром с вышитыми вокруг поля золотыми тавровыми листьями. На правой петлице красовался шитый золотом имперский орел с опущенными крыльями, на левой вышивались золотые скрещенные маршальские жезлы. Этот вариант Герингу не нравился, и в марте 1941 г. жезлы украсили обе его петлицы.

Петлицы генерал-фельдмаршала авиации и генерал-полковника окантовывались золотым витым жгутом, а на их поле вышивался золотом летящий орел Люфтваффе — крылья его выходили за обрамление петлиц — поверх золотого дубового венка. В нижней части венка на петлицах фельдмаршала вышивались серебром скрещенные жезлы.

Три золотых вышитых «птички» в венке были на петлицах полного генерала. Две «птички» носил генерал-лейтенант, одну — генерал-майор Люфтваффе.

Оберст, полковник Люфтваффе, носил серебряную витую шнуровую окантовку петлиц цветом по службе и три вышитых серебряной тонкой канителью птички внутри шитого серебром же дубового венка. Две «птички» было у оберстлейтенанта, подполковника, одна — у майора.

Обер-офицеры также имели окантовку цветных петлиц серебристым витым шнурком, но вместо венка в нижней части поля петлицы вышивались шесть дубовых листьев и два желудя. Над ними вышивались

«птички» — три у гауптмана, капитана, две у обер-лейтенанта, одна у лейтенанта.

У военных чинов вместо «птичек» вышивались трехлучевые звездочки. Наименования их чинов различались по службам.

Военные инженеры Люфтваффе имели особые инженерские наименования чинов: флигер-генералштабсинженер, флигер-оберстинженер, флигер-хауптинженер и т.п. На петлицах они носили двух-, трех- и четырехлопастные пропеллеры — и офицеры и генералы, по мере возрастания чинов в каждом разряде. В мае 1940 г. пропеллеры заменили обычными «птичками», но наименования чинов сохранились.

В некоторых случаях на петлицах офицеров носили не вышитые, а штампованные металлические венки и крылышки-птички.

Унтер-офицеры, фенрихи (кандидаты на офицерский чин из числа старших курсантов) и солдаты носили на петлицах штампованные алюминиевые крылышки несколько большего, чем у офицеров, размера. Штабс-фельдфебель и обер-фельдфебель — соответственно штабс-вахтмайстер и обер-вахтмайстер в артиллерийских частях — и обер-фенрих носили четыре «птички», фельдфебель и вахмистр — три, унтер-фельдфебель, унтер-вахмистр и фенрих — две, унтер-офицер — одну. Петлицы унтеров помещались в углу галунной обшивки воротников кителей и курток, а на шинелях галунный уголок нашивался на поле самой петлицы.

Чин гауптфельдфебеля (гауптвахмистра) обозначался двойной круговой обшивкой обшлагов курток и шинелей. Собственно, это была должность — ротного старшины или ему соответствующего в полку.

Штабс-ефрейтор носил четыре «птички» на петлице без галунов, четыре было и у гаупт-ефрейтора (чин существовал до мая 1944 г.), три у обер-ефрейтора, две у ефрейтора, одна у рядового. Дополнительно ефрейтор обозначался шевроном из серебристого узорного 9-мм галуна, нашитым на равносторонний клапан из темно-серого сукна над левым локтем. Двойной шеврон обозначал обер-ефрейтора, тройной — гаупт-ефрейтора, а двойной со звездочкой посередине с мая 1944 г. стал обозначать штабс-ефрейтора. Рядовые и ефрейторы носили гладкие погоны в цвет обмундирования с выпушкой по службе и шифровкой, кому полагалось. У кандидата на унтер-офи-



**Райсмаршал Г.Геринг в «малом мундире» с Большим крестом ордена Железного креста, крестом Pour le Merite и Рыцарским Железным крестом.**

церский чин погон внизу пересекался полоской серебристого галуна, у солдата – кандидата в ефрейторы – внизу погона нашивался витой шнурок цветом по выпушке.

Погон унтер-офицера имел незамкнутую внизу галунную обшивку. Унтер-фельдфебель и ему соответствующие носили погоны, полностью обшитые галуном. Фельдфебель обозначался четырехконечной звездочкой белого металла в нижней части обшитого погона – шифровка, если таковая полагалась, носилась выше звездочки. У оберфельдфебеля вверху и внизу погона прикреплялись две белых звездочки, а шифровку помещали между ними. Штабс-фельдфебель вместо нижней звездочки носил две, помещенные рядом поперек погона.

Солдатские и унтерские погоны с закругленным верхним концом и цветной окантовкой сторон и верха нижним концом вшивались в окат рукава. Свободный конец пристегивался на матово-серебристую зерненую пуговицу диаметром 20-22 мм. Существовали и съемные погоны с продольным хлястиком внизу. Размеры погон были 40-45 мм в ширину и 100-120 мм в длину. Такие же размеры имели и офицерские погоны.

На цветной подбой нашивались двойные прямые жгуты серебристого сутажа у оберофицеров, либо сплетенные в «гусеницу» погоны штаб-офицеров. Верхняя петля плетения застегивалась на пуговицу, а по стороне шло пять витков. Под погонами отставников помещался галунный контрпогончик. Первый чин каждой категории звезд не имел – старая германская традиция. Оберлейтенант и подполковник обозначались четырехконечной звездочкой желтого металла, гауптман и полковник – двумя вдоль по оси погона. Шифровки из желтого металла прикалывались, если полагалось по службе, выше первой звезды, либо на ее месте у лейтенантов и майоров.

Генеральские погоны сплетались из двух золотых жгутов, разделенных серебристым. Плетение было крупное, в четыре петли. Звезды генералов были подобны фельдфебельским, белого металла. Генералы меди-



цинской службы носили на погонах эмблему – обвитый змеей жезл Эскулапа. Синий подбой погон они получили только в 1944 г.

Генерал-майор звезд не имел, генерал-лейтенант носил одну, генерал Люфтваффе или зенитной артиллерии – две, генерал-оберст обозначался тремя звездами треугольником – две внизу, одна сверху.

Серебристые, с орнаментом, скрещенные наискосок жезлы украшали полностью золотой – с 1941 г. – погон генерал-фельдмаршала.

На полностью золотых с самого начала погонах райхсмаршала Геринга помещалась целая скульптурная композиция: имперский орел с опущенными крыльями над двумя прямо скрещенными жезлами. Когда с погон сдавшегося американцам Геринга сняли эти знаки литого золота, чтобы отпилить нацистский герб, «наци №2» обиженно пошутил, что стал теперь похож на обыкновенного генерал-майора...



Знаки различия в Люфтваффе существовали и в виде нарукавных клапанов для полетной и специальной одежды. Их нашивали над обоими локтями. Цвет клапанов соответствовал цвету обмундирования – серо-синий, песочно-коричневый, различных оттенков.

Ефрейторы носили над левым локтем обычные шевроны.

На прямоугольных клапанах шириной 10 см унтер-офицеры носили от одной до четырех пар крылышек – аппликацию из белой ткани. У штабс-фельдфебелей под крылышками помещалась звездочка. На знаках обер-офицеров носили внизу белую полоску, а над нею – от одной до трех пар крылышек; у штаб-офицеров полосы были двойные. Генералы носили до трех пар крылышек желтого цвета над одной полоской. На овальных клапанах генерал-полковника и генерал-фельдмаршала повторялся рисунок петличного шитья.

Административные чиновники, не являвшиеся боевым летным составом, носили на пятиугольных клапанах вместо крылышек трехконечные звездочки. Инженерная служба носила на таких же по форме клапанах зеленого или синего цвета белые офицерские или желтые генеральские пропеллеры с двумя – четырьмя лопастями над одной или двумя полосками. Пропеллеры носили и в службе навигации.

Особые знаки различия были у музыкантов Люфтваффе. Чины их также имели специальные наименования.

С 1935 г. иерархия была такова: музыкинспирит, штабс-музикмайстер, обер-музикмайстер, музыкмайстер, оркестрант. На петлицах музыкмайстеров над дубовым попунком обер-офицерского типа помещалась лира, цвет петлиц соответствовал роду войск, а сами музыкмайстеры – старшим унтер-офицерам. В связи с изменением их статуса и приравниванием к обер-офицерам, с 1938 г. появился чин музикляйтера, равный оберфельдфебелю.

В 1936-37 гг. музикляйтер носил унтерскую петлицу с лирой, но без крылышек. Затем на петлице появились и обычные унтер-офицерские крылышки.

Музыкинспирит был военным чиновником в ранге майора и числился по министерству авиации главным инспектором оркестров. На *черной* петлице он носил трехконечную звездочку в венке и лиру на погоне с

двойным подбоем. Вначале внутренний подбой был *красным*, затем *черным*, а с апреля 1937 г. вновь стал *красным*. С 1938 г. ввели чин обер-музыкинспирита, равного подполковнику, а на *черных* петлицах появились офицерские «птички», увенчанные лирой. Цвет петлиц и подбой погон с 1939 г. и до конца войны соответствовал роду войск.

Погоны офицеров-музыкантов с 1938 г. делались из прямых или сплетенных чередующихся серебристых и красных жгутов сутажа.

Погоны унтер-офицеров-музыкантов до 1938 г. плелись в виде косички из красных жгутов, обрамленной двойной прямой полосой. На косичке прикреплялись фельдфебельские звезды, лиры, номерные шифровки. Погоны музикляйтеров соответствовали оберфельдфебельским.

У нижних чинов-музыкантов подложка была по основным цветам родов войск. Оркестрант мог дослужиться до штабс-фельдфебеля (штабс-вахмистра), но флейтист или барабанщик – только до гаупт-ефрейтора.

На черных моескиновых рабочих комбинезонах и непромокаемых мотоплащах нашивались галунные знаки различия унтер-офицеров. Воротник комбинезона или черной куртки обшивался по наружному краю унтерским галуном, на концах воротника мотоплаща нашивались вертикальные полосы. На рукава нашивались вкруговую унтерские галуны числом до четырех; под штабс-фельдфебельскими галунами помещалась звездочка. Иногда на плечи прикреплялись и обычные погоны.

### **Эмблема Люфтваффе – летящий орел**

С 30 октября 1935 г. униформа германских военнослужащих украсилась изображением государственного герба – орла с свастикой. В армии и на флоте был орел с прямыми крыльями, в СС – с острыми средними перьями, а орел Люфтваффе свободно летел, держа в когтях свастику без венка. Первые варианты этой эмблемы имели слегка отогнутый вниз хвост. Орла носили на груди справа и на головных уборах.

Орел обычно вышивался на клапане в цвет материала обмундирования. Золотое шитье делалось для генералов, серебристое для офицеров, светло-серой нитью для



солдат и унтер-офицеров. На белой форме носили пристяжные металлические эмблемы Люфтваффе.

### Головные уборы

Фуражки Люфтваффе сильно отличались от армейских цветом, но не покроём. Донце могло иметь и правильную циркулярную форму и яйцеобразную, что придавало высокой офицерской фуражке характерную надменную щеголеватость. В полевых условиях германцы носили и мягкие фуражки «старого образца» без шнура или ремешка над козырьком и лихо замятые пилотские с вынутой каркасной пружиной — Jagdfliegerknick. Околыши фуражек при изготовлении обтягивались полосой тонкого черного сукна, в отличие от темно-зеленого армейского. На стыке донца и тульи, по верху и низу околыша проходила окантовка — тонким золотистым витым шнурком у генералов, серебристо-алюминиевым — у офицеров, а солдаты и унтер-офицеры носили цветные суконные канты по роду оружия или по службе. На генеральские и офицерские фуражки пристегивался к маленьким зерненым пуговицам витой двойной шнур из металлических пряжей — золотых, или, соответственно, серебряных. Подвижные плетеные гайки позволяли регулировать длину шнура и даже затягивать его под подбородком. На фуражках нижних чинов пристегивался черный лакированный кожаный ремешок с шарнирными рамками и подвижными скользящими пряжками.

Над козырьком (обычно лакированным фибровым с одинарным ободком по краю или гладким) к околышу крепилась шитая золотистой или серебряной канителью офицерская кокарда в виде дубового венка с четырьмя крылышками по бокам и имперским трехцветием в центре. На тулье прикреплялся вышитый канителью летящий со свастикой в когтях орел Люфтваффе. Точно такие же по рисунку знаки, но выштампованные из алюминия, прикреплялись загибающимися булавками к фуражкам солдат и унтеров.

Верх фуражки изготовлялся из шерстяной ткани серо-голубого цвета — основного цвета всей униформы Люфтваффе. Летние фуражки имели съемный белый чехол с пристегиваемым металлическим орлом.

В тропической униформе применялась фуражка, целиком изготовленная из полотна

цвета коричневатого хаки, почти бежевая со знаками, вытканными металлической или светло-серой нитью на клапане в цвет фуражки. Вместо шнура офицерам полагался на таких фуражках коричневый кожаный ремешок. К околышу на пуговицах пристегивался легкий полотняный назатыльник и нескольких полотнищ.

Подкладка фуражек изготовлялась из тонкой саржи или шелка, либо (для солдат из подкладочной ткани типа бязи и даже казманки — обычно желтых оттенков, от бледно-песочного до оранжевого. Очелья фуражек изготовлялись из тонкой желтой кожи.

Совершенно особым образом украшалась фуражка главы Люфтваффе рейхсмаршала Германа Вильгельма Геринга. Но обmundирование «наци №2» — это вообще предмет отдельного разговора.

Вторым основным головным убором Люфтваффе была пилотка, Fliegermütze, складная, лодочкой. Край ее отворота выкраивался по плавной кривой линии, а у офицеров и генералов окантовывался витым металлическим шнурком золотистого или серебристого цвета. По цвету металлического прибора были и небольшие шитые орлы Люфтваффе на передней части клапана. Кокарда на передке отворота вышивалась для офицеров и генералов серебристой канителью и цветным шелком, а для унтеров и солдат — цветной шерстью. Орел на пилотках нижних чинов нашивался тканый светло-серого цвета либо вышитый машинным способом светло-серым шелком.

Покрой авиационной пилотки позаимствовали для полевой формы войска СС. Встречалась пилотка с криволинейным отворотом и у танкистов армии, например, во время похода на Польшу.

С 1943 г. в германских вооруженных силах было принято единое кепи — модификация лыжной шапочки с отворотами и козырьком, носившейся до этого только горными войсками. Это был удобный, универсальный всепогодный, к тому же несложный в производстве и дешевый головной убор. Кепи Люфтваффе отличалось от армейского и эсэсовского только цветом сукна и оформлением. Для солдат и унтер-офицеров эмблема Люфтваффе вышивалась на едином клапане серо-синего сукна светло-серым шелком и нашивалась на перед колпака кепи; у офицеров и генералов шитье было по прибору.



чина. Офицерские кепи образца 1943 г. часто изготавливались не из тонкого сукна, а из габардина. Окантовка верха делалась металлическим витым жгутиком. Изредка на офицерских кепи и пилотках можно было встретить и штампованную металлическую кокарду с черненой и даже пластмассовой розеткой и суконной красной вставкой в центре, применявшуюся в полиции. Зимой на кепи мог натягиваться белый вязаный чехол, служивший и для маскировки и для утепления. На чехол нередко прикалывали или пришивали орла Люфтваффе.

В зимнее время под пилотками носили темно-зеленые, а в ВВС — чаще темно-серые вязаные подшлемники-трубы — токи. Нередко токи надевали — один на голову, другой — на шею. Их носили и под стальными шлемами и под фуражками. Но господа германские офицеры стойко противостояли русским холодам и позволяли себе лишь прикрывать уши овальными наушниками из сукна или меха, прижимавшиеся пружинной дугой или тесемками. Стандартного зимнего головного убора в германском вермахте не было. Часто носили опушенные мехом нескладывающиеся кепи с козырьками и наушниками, различные шапки типа ушанок и т.п. На них зачастую крепили те же знаки, что на кепи или фуражки. На Восточном фронте не брезговали трофейными русскими овчинными ушанками.

Стальной шлем образца 1935 г., принятый во всех вооруженных силах Германии, в ВВС отличался серо-голубой, подстать обмундированию, окраской и трафаретом летящего орла Люфтваффе на левой стороне купола под вентиляционным отверстием. Под правым вентилятором накрашивался черно-бело-красный щиток имперского флага.

На пробковых шлемах Африканского корпуса, обтянутых бежевой тканью, трехцветный щиток прикреплялся металлический, левый щиток или соответствующий роду войск орел был также из металла.

Кепи к тропической форме делались из легкой ткани, обычно коричневато-бежевого цвета, с фальшивыми отворотами и вышитыми на клапане соответствующего цвета эмблемами Люфтваффе — золотой, серебристой или светло-серой нитью, применительно к чину.

Бежевой тканью в Африке, камуфляжной тканью в Европе покрывались стальные шле-

мы — когда просто лоскутом, перетянутым резинкой, когда чехлом специального покрова. Зимой на каску надевали белый чехол или белили ее целиком.

Специальный образец шлема для парашютистов поначалу представлял собой обычный армейский шлем с почти полностью отсутствующими козырьком и наза тыльником. Застежка подбородного ремешка была со скользящей пряжкой. От ремешка отходили за уши и крепились к затылочной части шлема дополнительные удерживающие ремни. Позже эти ремешки стали делать толще и шире, пряжка получила более надежный замок. Коренным образом изменился подшлемный амортизатор: вместо общеармейских перфорированных лепестков из коричневой кожи, стянутых в центре шнурком, появился пробково-кожаный колпак с отверстиями, стальной каркас которого привинчивался к куполу тремя полыми болтами, одновременно служившими глазками вентиляторов. Потом пробку заменила губчатая резина, шлем стали штамповать из более толстого, нежели в пехоте, металла. Вначале парашютные шлемы окрашивали не в серо-голубой авиационный цвет, а в армейский фельдграу, но на левой стороне все же трафаретили летящего орла.

Впрочем, очень многие парашютисты ставшие в годы войны хоть и элитной, но все же пехотой, носили обычные армейские шлемы, гораздо лучше защищавшие голову в полевом бою. Каски покрывали не только камуфляжной тканью, но и сетками с крупными или мелкими ячейками — веревочными или проволоочными. Жесткая веревочная сеть, свободно покрывавшая шлем, искажала его силуэт, а в ячейки сети втыкали ветки и траву. С начала войны на шлемы перестали наносить эмблемы и трехцветные щитки, изменилась технология штамповки — каска образца 1942 г. имела не завальцованный, а отбортованный край, — но шлемы из довоенных запасов поступали в войска до конца войны.

### Разновидности форм одежды

Различные обстоятельства службы требовали от германских военнослужащих соблюдения определенной формы одежды. Подразделялись они следующим образом:

■ Полетная служебная форма для летного состава.



- Полевая униформа.
- Служебная униформа.
- Неполная служебная для офицеров и старших унтер-офицеров.
- Форма явки по начальству.
- Неполная служебная форма для офицеров и старших унтер-офицеров.
- Парадная форма. Выходная форма.
- Офицерская выходная для помещений дневная – полная и неполная.
- Офицерская вечерняя форма – полная и неполная.
- Парадная форма для унтер-офицеров и солдат – полная, неполная.
- Летняя офицерская форма.
- Спортивная форма.

К той или иной форме одежды разным категориям чинов полагались аксельбанты и шнуры за стрельбу, мечи и кортики, парадные пояса и перчатки, стальные шлемы и пилотки... На особенностях некоторых разновидностей формы одежды остановимся еще не раз. Кроме того, постоянно придется сопоставлять обмундирование для умеренного климата и тропическое, служебное и специальное, наземное и летное, полевое и парадное. Некоторые воинские части и соединения, отдельные рода войск Люфтваффе – парашютисты, танкисты и другие – также станут предметом рассмотрения.

### Куртки, кителя, мундиры

Покрой обмундирования был единым для всех чинов Люфтваффе. Только офицерам и генералам полагались в особых случаях и мундирные куртки и мундирные фраки для приемов. Некоторые детали солдатских курток отличались от офицерских. Но боевая одежда и большинство видов служебной и внеслужебной форм были весьма сходны.

Это, прежде всего, куртки и кителя специального авиационного покроя – *Fliegerbluse* и *Waffenrock*, а также китель для ношения с галстуком – *Tuchrock*, – носившийся офицерами и старшими унтерами.

Летная служебная куртка – флигерблуза – появилась в Люфтваффе уже в 1935 г. Некоторые западные историки униформы считают ее авиационным эквивалентом специальной танковой куртки германских сухопутных войск, – и, похоже, не очень ошибаются. Несмотря на несхожесть в покрое, эти куртки объединяет подчеркнутая функциональность, отсутствие лишних деталей, спо-

собных помешать двигаться в тесном пространстве боевой машины, а при необходимости – легко покидать ее.

Однобортная флигерблуза с потайной застежкой переда, с едва намеченной юбкой, на первых образцах даже не имела наружных карманов. В дальнейшем на приталенных сзади офицерских куртках появились небольшие прорезные карманы криволинейной формы на полах – впоследствии на некоторых стали делать клапаны без наружных пуговиц. Солдатская флигерблуза имела внутреннюю затяжную кулиску на талии и петли с пуговицами для стягивания рукавов у запястий.

С конца ноября 1940 г. карманы с клапаном на наружной пуговице появились и на солдатских флигерблузах. Нагрудный орел Люфтваффе стал нашиваться на них только с 1 октября 1940 г. Карманы флигерблуз годились только для хранения небольших предметов – платка, портсигара.

Флигерблузы предназначались для ношения под летным комбинезоном, но часто применялись летчиками и как основная полетная одежда. Особый крой пройм рукавов обеспечивал исключительную свободу движений рук в плечах, необходимую и при обслуживании самолетных систем и при прыжках с парашютом.

Благодаря своему удобству флигерблуза была весьма популярна в Люфтваффе среди летчиков, парашютистов, зенитчиков. С флигерблузой носили пилотку, кепи, стальной шлем, иногда – офицерскую фуражку. Она применялась только с брюками в сапоги – прямыми солдатскими, офицерскими бриджами. На воротники блуз нашивались петлицы, унтерские галуны, на плечи пристегивались погоны, на рукавах носили различные нашивки, на груди – знаки, кресты I класса, ленточки наград.

Флигерблузы служили и служебной и полевой формой солдат и унтер-офицеров. На блузах первых выпусков воротник окантовывался не суконной выпушкой, а скрученными жгутами цветом по службе. В большинстве случаев носился поясной ремень (для поддержания его в боковые швы сквозь особые отверстия продевались большие опорные крюки) коричневой, а в конце войны – и черной кожи. При необходимости надевались плечевые ремни, под сумки, кобура «парабеллума». Но для ве-





**Обер-лейтенант, два унтер-офицера и ефрейтор в флигерблузах. У одного из унтеров на груди — вышитый знак стрелка-радиста.**

дения наземного боя флигерблуза была не слишком подходящей одеждой. Даже цвет ее сливался с местностью хуже, чем армейский фельдграу. Яркие авиационные петлицы к концу войны стали заменять в авиаполевых частях на зеленые с окантовкой по службе, но этот процесс так и не был доведен до конца.

Солдатам и унтер-офицерам флигерблузы выдавались, а офицеры и чиновники всех рангов, до генералов включительно, приобретали их за свой счет, либо шили на заказ из хорошего материала.

При расстегнутом воротнике солдаты и унтеры носили под флигерблузой шейный серо-голубой платок, либо обходились без него, а офицеры надевали серо-голубые рубашки с черными галстуками. В полет на шею повязывались шелковые шарфы — белые, либо пестрые, отнюдь не форменные. С 1943 г. многие офицеры стали носить свои кителя и флигерблузы застегнутые доверху так, что едва виднелись рубашка и галстук. Но Рыцарский крест, если таковой имелся, был виден всегда.

Флигерблуза была наиболее специфической одеждой ВВС. Другой характерной формой германских авиаторов был открытый китель для ношения с галстуком — *tuchrock*. Этот френч с четырьмя накладными карманами достался Люфтваффе «в наследство» от ДЛФ с крайне незначительными изменениями.

Длинные, чуть заостренные концы воротника открытого кителя хорошо сопрягались с большими петлицами. Края воротника обшивались золотистым шнурком у генералов и серебристым у офицеров. Однако, в фотохронике попадались кителя и с тупоугольными очертаниями воротников с петлица-

ми, переменными местами, чтобы их форма соответствовала покрою воротников без больших искажений. Цвет, тон, покрое кителей и курток зависели, преимущественно, от условий производства, качества ткани, искусства и вкуса закройщиков.

Авиационный китель был достаточно схож с униформой других военных и военизированных формирований нацистской Германии. Но от иных кителей он отличался, в первую очередь, прямой, без мысика, формой клапанов карманов. Впрочем, встречались впоследствии — у генерала фон Рихтгофена, например, — и трехмысловые клапаны. Свастика нагрудной эмблемы накладывалась, как уже говорилось, на клапан, а в сухопутных войсках вензель в когтях нашитого орла лишь касался линии пришива клапана. Карманы укрывались бантовыми складками, перед застегивался на четыре большие матово-серебристые пуговицы с зернистой поверхностью. На такие же, но несколько меньшего диаметра пуговицы застегивались карманы — настрочные нагрудные, отлетные нижние.

Спинка кителя с серединным швом, заканчивающимся шлицей, имела плавные рельефы боковых швов. За высокие отлетные обшлаги рукавов можно было закладывать небольшие бумаги. Лацканы выкраивались с довольно большим расхождением углов от концов воротника.

Китель носился с светлой серо-голубой рубашкой и черным галстуком. Проводной и парадной формами рубашки была белая.

Почти аналогичен открытому кителю по галстук был мундир — *Waffenrock*. Его застежка позволяла закрывать борт доверху при этом хорошо просматривалась криволинейная форма верхней части борта, обшивавшаяся в открытом виде лацканом. *Вaffenrock* появился в 1938 г. и предназначался для замены флигерблузы и кителя по галстук. Однако, сложилось так, что все три вида формы поступали в войска до конца войны.

Все офицерские кителя и куртки окантовывались по воротнику жгутиком из металлических нитей, солдатские и унтер-офи-



дерские —суконной цветной выпушкой, соответственно ваффенфарбе петлиц. Параллельно окантовке у унтеров нашивался серебристый 9-мм узорчатый галун. Эта характерная особенность германской униформы сохранялась и в обмундировании Национальной народной армии бывшей ГДР и некоторых службах ФРГ.

Открытый китель под галстук с орденами, поясом-шарфом, холодным оружием использовался в качестве парадной формы. В некоторых случаях кителя и куртки подпоясывались коричневым ремнем с рамочной двубортной пряжкой из белого металла с матовой зерненной поверхностью. Плечевой ремень пристегивался к поясу плоскими карабинами и регулировался скользящей рамочной пряжкой. Несмотря на отмену ношения плечевых ремней осенью 1939 г., их часто продолжали носить и фронтовые офицеры сухопутных войск, а уж авиаторам заботиться о столь примитивной маскировке просто не приходилось. Поэтому плечевые ремни у летчиков могли встречаться даже на Восточном фронте.

На бляхе ремня солдат и унтер-офицеров в овальном венке из лавровых ветвей вытискивался летящий орел Люфтваффе.

С открытым кителем офицеры носили брюки навыпуск — у генералов с кантами и лампасами (карманы прорезались в переносе лампасе), либо бриджи. Передние карманы офицерских бриджей прорезались наискось и не имели клапанов. На заднем кармане имелся клапан с потайной пуговицей. Молнии бриджей могли застегиваться на пуговицы вдоль наружного шва, могли иметь высокую шнуровку. Низки штанин фиксировались эластичными подпятниками с кожными вставками, на крестце имелся затяжной хлястик с пряжками. Заглаживать складки на бриджах было не принято, но это правило хорошего тона соблюдалось не всеми не всегда.

Бриджи носили не только офицеры, но и многие фельдфебели во всех родах оружия. Солдаты и младшие унтер-офицеры заправляли прямые, чуть суженные внизу брюки в завышенно невысокие, с широкими вверх голенищами, подкованные гвоздями и собкой вокруг каблука кожаные солдатские походные сапоги. Носили и ботинки на высокой шнуровке, и грубые бутсы — с расшитыми гетрами и без таковых. С брюка-

ми навыпуск офицеры надевали туфли или хорошего покроя шнурованные ботинки, а с бриджами — сапоги с твердыми голенищами и жесткими высокими задниками.

Открытый китель и ваффенрок, наряду с флигерблузой, использовались и как полетная одежда, без надетого сверху комбинезона. Но сверху могла надеваться утепленная кожаная куртка, на ноги — утепленные овчиной или мехом кожанозамшевые летные сапоги с «молниями» и кнопками.

Если с флигерблузой чаще всего надевалась пилотка, флигермюцце, то с открытым кителем принято было носить фуражку, ширммюцце. Носили и летный шлем, и шлем стальной — при соответствующих обстоятельствах: парадной форме в строю, либо полевой с оружием и снаряжением.

### Генеральские и офицерские тужурки и кителя

Офицеры и генералы ВВС имели несколько видов кителей для ношения при разных формах одежды.

Генералам был присвоен так называемый «малый мундир» — двубортная тужурка с застежкой на три пуговицы по борту и без нагрудных карманов. Отвороты тужурки выкладывались белым сукном у генералов строевой службы, розовым (малиновым) — у генералов инженерной службы ВВС, темно-зеленым — у чиновников ВВС в генеральских чинах. Такую же расцветку имели канты борта и обшлага, отвороты шинелей генералов Люфтваффе. Воротники тужурок обшивались витым золотистым шнурком и украшались петлицами соответствующей расцветки с золотистой шнуровой окантовкой и шитьем по чину.

С тужуркой носились брюки навыпуск с двойными лампасами и кантом цветом по службе. Вертикальные карманы прорезались в рамочку сквозь переднюю полосу лампасов. Эта форма с белой рубашкой и без пояса, при необходимости — со шпагой — носилась в качестве выходной. С бриджами и поясом-шарфом из серебристого галуна форма использовалась как парадная.

Парадной же формой служил китель с поясом, орденами, звездами и лентами, подпоясанный шарфом, с подвешенным на подмундирном креплении мечом. В строю носились каска, бриджи и сапоги, а также



светло-серые замшевые или лайковые перчатки. С выходной формой надевали фуражку и белые перчатки.

### **Летняя белая униформа**

С начала апреля по конец сентября разрешалось ношение белого кителя офицерами и генералами. С выходной формой надевались брюки навыпуск из такой же тонкой шерстяной ткани, со служебной носились серо-голубые бриджи и сапоги. Покрой кителя совпадал с открытым серым кителем под галстук. Петлицы и погоны на белом кителе носились обычные, но нагрудный орел прикалывался металлический. Чехол на фуражку, перчатки и туфли с белым кителем носились белые для всех чинов.

Унтер-офицерам белый китель не полагался, но они носили белые брюки навыпуск с серым кителем при белой рубашке с черным галстуком – выходная форма мирного времени. Под кителем пристегивался кортик с темляком.

Из наград при белой форме носили только кресты первого класса и шейные, нагрудные знаки и ленточки на планке; унтеры, кроме того, пристегивали шнур за отличную стрельбу.

### **Вечерняя полная и неполная формы одежды**

Только в авиации, военном флоте и дипломатическом корпусе Третьего рейха имела особая форма одежды для официальных случаев – *Abendgesellschaftanzug*, вечерняя форма для собраний.

Полный вариант авиационной вечерней формы включал аксельбанты, белый галстук, белый жилет на пяти пуговицах, полный набор наград с орденскими звездами и плечевой лентой. К неполной форме полагались черный галстук-бабочка, жилет в цвет куртки и брюк, а вместо бантовой колодки крестов и медалей носили планку с лентами.

Мундирная куртка серо-синего цвета к вечерней форме шилась по типу фрака, но без фалд – они были едва намечены. По бортам немного наискось нашивалось восемь металлических зерненных пуговиц в два ряда, но их назначение было чисто декоративное. Борта скреплялись на уровне второй снизу пуговицы витым шнурком, прикрепленным к двум форменным пуговицам, продевавшимся в петли бортов. Рукава не имели об-

шлагов, по воротнику шла золотая или серебряная шнуровая окантовка.

У офицеров по брюкам спускались серебряные лампасы, у генералов – двойные золотые. Все чины носили с вечерней формой белую фрачную рубашку с крахмальным стоячим воротничком, белые перчатки, черные туфли. Шляпы не полагалось, при необходимости носили фуражку.

Погоны к полуфракам прикреплялись обычные, по чину и службе.

### **Аксельбанты**

При парадной и выходной формах одежды, а также при явке по начальству офицеры носили серебряный аксельбант, имевший чисто декоративное назначение. Он состоял из одного плетня и сложенного двукратно шнура, охватывавшего петлей середину его же. Концы шнура, висевшего несколько выше плетня, уходили под правый рукав и выходили на грудь из-под погона. Концы аксельбанта пристегивались под правым лацканом полуфрака или открытого кителя, носившегося не только с полевой, но и со служебной и парадной формами одежды.

Концы шнуров одноплетневого адыутантского аксельбанта заканчивались висящими у погона наконечниками. Сложенный вдвое шнур, проходя под рукавом, охватывал петлей середину плетня. Носили аксельбант при парадной форме и на шинели. В последнем случае на кителе носился обычный офицерский аксельбант.

Должностной шнур желтой шерсти, носившийся офицерами и унтер-офицерами на дежурстве, охватывал правое плечо под рукавом, а наконечники, отходившие на коротких жгутах от плетеных шишек на концах шнура, свисали на грудь от правого погона.

Золотой генеральский аксельбант отличался от офицерского не только цветом, но и вторым, более длинным плетнем, уходившим под короткий, и наконечником на шнуре, свисавшим вдоль борта открытого парадного кителя или вечернего полуфрака.

На аксельбанты походили наградные шнуры солдат и унтер-офицеров – их давали за достижения в стрельбе из стрелкового оружия или артиллерийских (танковых) орудий. Шнуры-отличия носили при караульной парадной, выходной формах, при явке по начальству. Нередко на полевой форме фронтовиков можно было увидеть этот шнур –



такое, видимо, не считалось серьезным наущением.

### **Солодное оружие, темляки, юаса, пряжки**

При всех видах формы рядовые и младшие унтер-офицеры Люфтваффе носили интовочный ножевидный штык в кожаной юасти. В мирное время на петле лопасти привязывался темляк (Faustriemen), на фронте же темляки к солдатским штыкам почти не встречались.

По форме и устройству темляки ВВС были подобны кавалерийским. Басонная юетля темляка была серо-синего цвета. Шейки (стебли) кистей различались по цветам: *темно-зеленый* в штабных подразделениях, а в остальных – по возрастанию номеров – *белый, красный, желтый, голубой, золотисто-коричневый, розовый*.

*Серо-голубую* кисть носили в летных частях, зенитных батареях, ротах связи; *темно-зеленую* – в штабных ротах.

Старшие унтер-офицеры носили темляк, называемый портупеей.

Серо-голубой басон, стебель и зеленая оловка кисти прошивались серебристыми нитями, бахрома кисти была из серебристых жгутиков.

Обер-фенрихи, обер-фельдфебели и специалисты в ранге обер-фельдфебелей носили кортик офицерского образца с полуюстью серебряным темляком. При неполной служебной форме ношение штыка, кортика или меча старшими унтер-офицерами было произвольным. С полевой формой носился штык, к служебной полагался меч.

Кортики без портупеи носили унтер-офицеры и солдаты летного состава. Прочим службам был присвоен штык для нижних чинов.

Кортик офицерского образца носился с ожаным поясом с плечевой портупеей на одвесе с плоским карабином, имевшим ввиду двойную рамку – от нее отходили галунные пасики с регулировочными пряжками и кобами, покрытыми орнаментом из дубовых истьев. Зерненные карабины на концах паиков пристегивались к кольцам обоймиц еребристых ножен с зерненной поверхностью фигурным наконечником. Витая рукоятка из имитации слоновой кости имела позолоченую свастику на головке, а гарда была стилизована в виде орла Люфтваффе.

Эфесы офицерского меча и унтер-офицерского кортика имели сходное оформление – с катящейся позолоченной свастикой на круглой головке рукоятки и на крыже гарды. Черен рукоятки обтягивался серо-голубой кожей, ею же обтягивались и ножны с гладкими устьем, наконечником и обоймицами (у кортика). Унтерский кортик подвешивался на цепочках, присоединенных к плоскому карабину и висел наискось. Меч подвешивался вертикально за кольца по бокам устья ножен.

Кортик носился с вечерней формой на парадном поясе, на кожаном ремне – с выходной формой, с неполной парадной. К кортику полагался серебристый темляк, меч темляка не имел. Носился меч с парчовым парадным поясом на служебной и парадной формах, а также при явке по начальству. На служебной форме меч носили и на кожаном ремне с плечевой портупеей.

Генералы с неполной парадной формой, выходной и неполной вечерней формами носили вместо меча генеральскую шпагу с позолоченным эфесом и с темляком.

Офицерские и генеральские парадные поясы-шарфы изготавливались из серебристой парчовой тесьмы с двумя черными просветами и тонкой красной полоской посередине. Муфты шарфа имели меньшую ширину тесьмы и такую же расцветку. Овальная пряжка с регулировочной скобой и крючком, две скобы свободного конца пояса украшались по обводу толстым рельефным дубовым венком. Внутри венка на зерненном фоне накладывался летящий орел Люфтваффе. На золоченой генеральской пряжке орел был серебряный, а на серебристой офицерской – позолоченный.

### **Некоторые особенности различных форм одежды чинов Люфтваффе**

Полевая и служебная формы офицеров и генералов отличались незначительно: при полевой носили каску или пилотку, значительно реже – фуражку. К полевой форме офицерам полагался штык. Перчатки серой кожи или замши носили при служебной форме, при полевой – тоже.

При неполной служебной форме офицер мог носить и открытый китель с фуражкой, и флигерблузу с пилоткой, и белый китель с белыми брюками навыпуск, либо с серыми бриджами и сапогами – при этом обязательно носили белый чехол на фуражке и



### **Ефрейтор в шинели и пилотке и фельдфебель в шинели и фуражке.**

белую рубашку. Серую рубашку надевали под куртки серо-голубого цвета. Кортик подвешивался под курткой.

Серая рубашка надевалась под открытый китель с орденами при парадной форме для строя — с каской или фуражкой. К парадному поясу прицепляли меч, на грудь вешали аксельбант — адъютантский, напомним, носился при всех формах одежды. Перчатки полагались серые.

При явке по начальству носили фуражку, бриджи с сапогами, открытый китель при серой рубашке и черном галстуке. Из аксессуаров парадной формы надевали галунный пояс, меч, аксельбант, но вместо крестов и медалей на бантовой колодке прикалывалась планка лент.

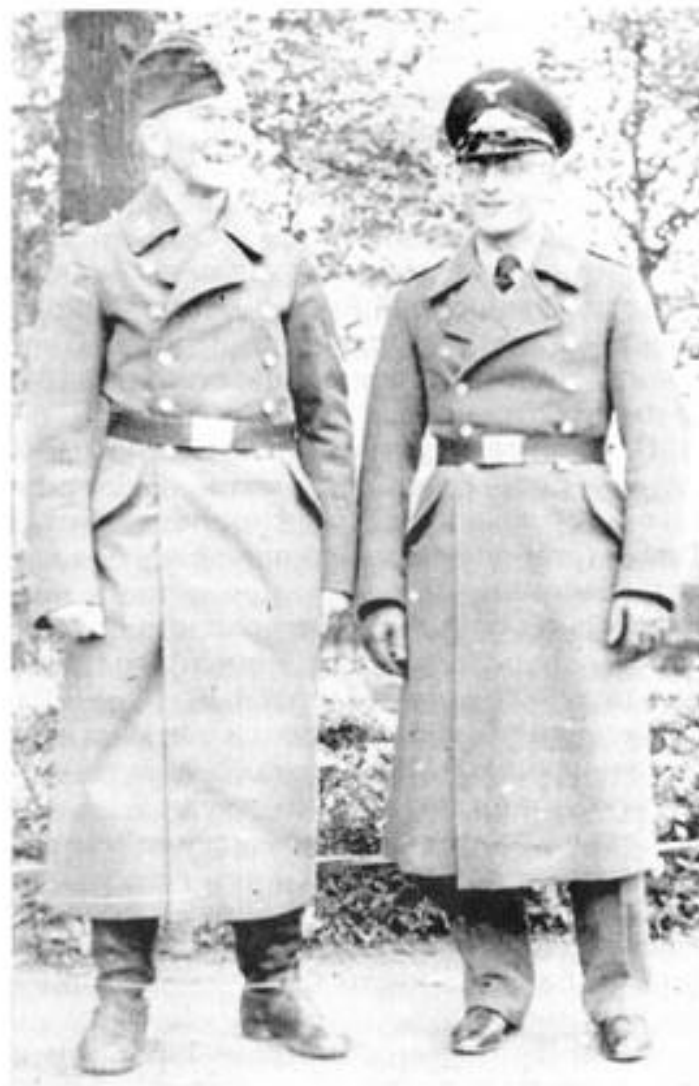
Выходная форма для улицы могла быть с белой рубашкой, белой курткой (летом), белыми перчатками, брюками навыпуск. Пояс, аксельбант, ордена не носились — только планка с ленточками наград. Под кителем подвешивался кортик.

При полной дневной форме для помещений надевали аксельбант и орденскую бантовую колодку. Перчатки не требовались. При неполной выходной форме аксельбант не носили, вместо орденов была планка.

Вечерняя полная форма с полуфраком отличалась, как уже говорилось, аксельбантом, белыми перчатками, орденским бантом. При неполной вечерней форме аксельбант носить было необязательно, так же, как меч или шпагу.

Солдаты и унтер-офицеры Люфтваффе имели три довольно сходных формы одежды — полевую, служебную и караульную. К полевой полагался стальной шлем, заменявшийся в небоевой обстановке пилоткой-лодочкой. К служебной обязательны были фуражка и серая рубашка с черным галстуком, при караульной, в отличие от полевой, пристегивали шнур за отличную стрельбу. Снаряжение с плечевыми ремнями и полевой солдатской выкладкой носили в боевых условиях. К караульной форме было достаточно подсумков, штыка и противогаса.

Парадная солдатская форма со стальным шлемом носилась с рубашкой и галстуком, серыми перчатками, шнуром за стрельбу и орденским бантом. По начальству солдаты



и унтер-офицеры являлись в фуражке, открытой куртке (флигерблуза была принадлежностью полевой и служебной форм), при галстуке, шнуре за стрельбу и орденской планке. У старших фельдфебелей был при этой форме меч.

Выходная форма для солдат-летчиков и старших фельдфебелей носилась с белой рубашкой, прочие солдаты и унтеры обходились серой рубашкой и серыми, вместе с белыми, перчатками. Эта форма носилась с фуражкой, брюками навыпуск, шнуром за стрельбу и колодкой крестов и медалей. У летчиков и унтер-офицеров с портупеями был кортик, у прочих чинов — штык.

В помещениях не требовались головной убор и перчатки. В остальном выходная форма для помещений была той же, что для улицы. Неполная форма была без шнура за стрельбу и орденов — только с планкой орденских ленточек. Но в сороковые годы солдатам и унтерам ВВС не так часто прихо



илось носить парадную или выходную форму. В военное время было немало отклонений от правил, составленных в мирные тридцатые. К концу войны форма одежды презрела ряд упрощений.

### **форма рейхсмаршала Геринга**

Герман Вильгельм Геринг был единственным маршалом империи, большим любителем орденов и, по собственному мнению, ценителем прекрасного. Он самолично разрабатывал для себя необычные образцы униформы. Помимо нестандартности фигуры, требовалось еще и разместить на сшитой по этой фигуре одежде любимые ордена, чем рейхсмаршал и занимался — остоянно и вдумчиво.

Пока Геринг состоял в генеральских чинах, формы его ничем, кроме размеров, не отличались от обмундирования других генералов. Но став маршалом Великой Германии, он сменил гардероб.

На фуражке его вместо дубового венка явился лавровый, на следующем варианте фуражки золотое лавровое шитье шло вокруг околыша. Цвет верха фуражки и всей формы у Геринга был намного светлее обычного, с «голубиным» оттенком.

Петлицы рейхсмаршала Геринг носил на ести вариантах кителей, в том числе — на двубортном генеральском с белыми отворотами и на закрытой куртке с потайной застежкой, похожей на удлиненную флигертузу. Бриджи в цвет куртки шились с леями. Вряд ли рейхсмаршал ездил верхом, но и лакированных сапогах с широкими голенницами у него были пристегнуты небольшие золоченые шпоры. Этот вариант обмундирования у Геринга был в очень светлом, почти белом цвете.

Такого же цвета были и пальто Геринга — и двубортное, шинельного покроя, но с петлиц, и однобортное, с закрытой застежкой, тоже лишь с погонами. Оба пальто были довольно длинные, — видимо рейхсмаршал считал себя в таком виде стройнее. Но и Геринг и шинели — обычной длины и укороченную, обе — с петлицами и погонами.

В руках Геринга почти постоянно был маршальский жезл — и полноразмерный, из настоящего дерева, с накладными золотыми атрибутами великогерманской символики; и заменяющий его жезл-стек с золотыми украшениями и рукояткой из слоновой кости.

Свой символ маршальского достоинства Геринг держал в суконном чехле, когда сдавался американцам. Одет при этом он был в закрытый серый китель армейского покроя и такие же серые бриджи без лампасов и офицерское кепи ВВС. Ни лампасов, ни маршальских петлиц на этой форме у него не было — только погоны и ремень с портупеей. На левом рукаве в знак капитуляции была надета белая повязка. Инкрустированный кинжал с драгоценными камнями рейхсмаршалу пришлось снять.

### **Шинель, офицерское кожаное пальто, мотоциклистский плащ**

Покрой шинели Люфтваффе был единым для всех чинов и практически повторял ранний армейский образец. Двубортная, с застежкой на шесть пуговиц по каждой стороне, с высокими отворачивающимися обшлагами, с встречно застегивающимся на две вертикально посаженные пуговицы хлястиком из двух пришитых концами половинок, шинель Люфтваффе, в отличие от армейской, могла носиться вне службы с отвернутыми бортами. Вся шинель изготовлялась из сукна серо-голубого цвета, в отличие от серо-зеленой, цвета фельдграу, армейской, у которой до 1942 г. воротник выкладывался темно-зеленым сукном. На воротник авиационной шинели нашивались такие же петлицы, как на куртки и кителя, но у унтер-офицеров, как уже говорилось, галун огibal только наружные края петлиц. У ротных старшин — гауптфельдфебелей — на обшлага нашивались вкруговую два ряда галунов.

Отвороты шинелей генералов были цветные, и шинель всегда носилась расстегнутой на три пуговицы.

Поясные ремни на шинелях солдат и унтер-офицеров носились постоянно. Офицеры подпоясывали шинель в зависимости от обстоятельств. Кобура при этом надевалась почти непременно, особенно в прифронтовой зоне. Предпочтение офицеры отдавали не тяжелым армейским пистолетам, а более легким, в основном, калибра 7,65 мм.

Весьма распространенной офицерской верхней одеждой было кожаное пальто — серо-голубоватого или (у чиновников) черного цвета. Покрой его почти повторял шинельный, но оно было отрезным по талии между пятой и шестой пуговицами. Подол пальто имел многорядную горизонтальную



прострочку. Из знаков различия на пальто носили только съемные погоны. В зимнем варианте кожаное пальто могло иметь постоянную или съемную теплую подкладку, даже меховую, и меховой воротник – лисий, енотовый, бобровый, медвежий.

Довольно редко у офицеров встречалась традиционная германская накидка-пелерина. У второй сверху пуговицы она застегивалась на цепочку, прикрепленную к двум круглым бляхам с профилями орлиной головы. У генералов застежка золотилась, у офицеров была серебристой. Силуэт накидки был округлым, мягким, длина ее доходила почти до верха голенищ сапог. Для Люфтваффе накидка изготовлялась из серо-синего сукна, на левом плече нашивался большой авиационный орел, вышитый золотистыми или серебристыми нитями.

Германский вермахт был основательно насыщен мотоциклами. В Люфтваффе имелось много этих превосходных машин. Для езды на них был разработан специальный непромокаемый плащ, защищавший от пыли и грязи. Изготавливался плащ из материала наподобие клеенки, но с некоторыми свойствами кожи. Для европейского ТВД мотоплащи делались серо-зеленого цвета в армии и серо-голубого в Люфтваффе. В Африке мотоплащи были из светло-коричневой парусины.

Рукава плащей были покроя реглан, с застежкой обшлагив на хлястики. Широкая отлетная кокетка со складками прикрывала спину, воротник мог подниматься и застегиваться на скрытый хлястик. Хлястики застегивали левый борт по талии и внизу, а верхняя часть бортов имела двубортную застежку на две пуговицы. Пояс, пришитый левым концом, скреплялся с хлястиком борта. Ниже пояса косо прорезались карманы с клапанами на пуговицах. Полы плаща обматывались вокруг ног и застегивались на кнопки или пуговицы, превращая плащ в подобие комбинезона. При необходимости с плащом надевались непромокаемые бахилы.

Знаки различия на плащах ВВС нашивались в виде галунов на воротнике и вокруг рукавов. Офицеры носили нарукавные клапаны с «крылышками» и полосками. Иногда на плащи пристегивали погоны.

Плащ мог надеваться на теплую одежду, носиться свободно или затягиваться поясом с кобурой или подсумками. С плащом носи-

ли перчатки с большими раструбами, защитные очки-маски различных конструкций, поднимавшиеся на козырек стальной каски или фуражки. Одетого в плащ мотоциклиста отличала еще висящая на груди крышкой вправо канистра противогаса. Винтовки немецкие солдаты-мотоциклисты надевали через правое плечо прикладом влево, подобно русским казакам.

### Специальная зимняя одежда

Теплая зимняя одежда, применявшаяся чинами Люфтваффе на Восточном фронте, в основном, не отличалась от общеармейской. Широко использовался двусторонний утепленный костюм обр. 1942 г. и его модификации – как с камуфлированной, так и с белой стороны. В аэродромных подразделениях охраны носили белые маскировочные халаты, накидки, чехлы на каски, или попросту белили шлемы. Маскировочную зимнюю одежду надевали и на позициях зенитной артиллерии.

Часовые засовывали ноги в плетеные из соломенных жгутов караульные лапти – предмет насмешек советского агитпропа – или в войлочно-кожаные караульные боты, похожие на чемоданы. Двигаться в них было, конечно, довольно неудобно, зато не мерзли ноги в сапогах. А в обычных армейских шнурованных ботинках зимой холодил даже металл пистонов. Ноги обматывали старыми газетами между двух пар носков. Газеты изолировали ноги от холода, но в ботинках становилось теснее, и пальцы мерзли.

Зато очень комфортно чувствовали себя немцы зимой в специально созданных для Люфтваффе утепленных фетровых сапогах с верхом головок из коричневой кожи.

Шерстяные перчатки рубчатой вязки серого или серо-зеленого цвета носились чаще, чем двусторонние утепленные рукавицы. Маскировка носила несколько выборочный характер, но темные пятна любого цвета на белой одежде обеспечивали достаточный камуфлирующий эффект на дистанциях свыше ста метров.

Поэтому немцы не очень беспокоились, что белая сторона выворачивающихся зимних костюмов легко пачкалась и с трудом отстирывалась. Поэтому они преспокойно носили поверх белой одежды темные ремни полевого снаряжения. Впрочем, часто и не носили.



Куртка на кроличьем меху была спроектирована для ношения под шинелью или другой зимней одеждой. Но ее часто носили самостоятельно, как верхнюю. Под мышками в куртке получались из-за незашитых швов отверстия для вентиляции, заодно не было риска порвать рукав при резких движениях. Воротника у куртки не было, наверх выпускался воротник кителя ВВС с петлицами. Низки рукавов имели шлицы с петельками, что позволяло обжимать запястья перчаток. На планке с меховой опушкой имелось пять пуговиц.

Офицеры Люфтваффе носили крытые светлой, почти белой, парусиной или палаточной тканью овчинные шубы с накладными карманами на лапах и овчинным же воротником. В сухопутных войсках такие шубы не встречались – там их покрывали сукном фельдграу, или носили нагольные дубленые полушубки по типу русских романовских. Шуба имела двубортную застежку на 4-5 пуговицах, делалась длиной до середины икр. С нею носили ушанки, украшенные орлом, валенки или кожанно-фетровые сапоги. На плечах могли пристегиваться погоны.

Трудности со снабжением не позволяли германским интендантам обеспечить теплой одеждой всех военнослужащих. Поэтому многие из замерзающих тевтонов пускались на различные ухищрения, вплоть до реквизиций (попросту – грабежа) у местного населения. И все окопники завидовали летчикам, даже в самые лютые холода имевших возможность согреться в своих подбитых овчиной комбинезонах.

### Тропическое обмундирование

Но значительно раньше, чем в русских знегах, германские войска оказались в Средиземноморье и в Северной Африке. Особенности климата потребовали введения специальных предметов одежды и снаряжения, рассчитанных на субтропики.

Надо сказать, что обычная шинель использовалась в Африке достаточно широко: жара донимала не всегда, бывало и прохладно, а в холодных ночах говорить не приходится.

В Северной Африке офицеры и генералы Люфтваффе ходили в облегченных хлопчатобумажных костюмах цвета песочного саки. Покрой кителей почти не отличался от общеармейских курток, на воротники жестко нашивались петлицы Люфтваффе, но

клапаны карманов делались без мысика. Верхние карманы имели бантовые складки, нижние выполнялись гладкими. Над левым коленом нашивался на английский манер большой карман с клапаном. Под куртку надевались бежевые рубашки, галстуки также были в коричневой гамме. Фуражки тоже напоминали английские, особенно большим обтяжным козырьком. Полотняный «легионерский» назатыльник защищал шею от солнца.

Знаки различия в Африке носились преимущественно на погонах, которые пристегивали и к курткам, и к рубашкам, и к рабочей одежде. Унтерские галуны, поля погон окрашивались в различные оттенки золотисто-коричневого цвета. На коричневом фоне вышивались нагрудные орлы и эмблемы на головные уборы; цвет нитей был при этом не светло-серый, а голубоватый.

Разработанные для Африки предметы по ряду показателей превосходили применявшиеся вермахтом в Европе. Неудивительно, что в южной Италии и на Балканах на южных участках Восточного фронта – не только в частях ВВС и ПВО – в летнюю жару широко применялись брюки от тропической формы Люфтваффе. Тропическую рубашку сочетали как с бежевыми хлопчатобумажными прямыми брюками, так и с серыми шерстяными бриджами. С куртки от тропической формы можно было встретить серо-зеленые или серо-голубые прямые шерстяные брюки, вправленные в берцы высоких шнурованных ботинок и прижатые распашными брезентовыми гетрами или серо-синими вязаными шерстяными носками. А песочного цвета брюки на средиземноморском, а особенно на африканском ТВД обжимались внизу почти обязательно – это предохраняло от попадания обуви песка.

Кроме прямых штанов и бриджей в субтропиках носили шорты. Обувались при этом либо в коричневые ботинки с гетрами, чаще – с толстыми носками, – либо в облегченные текстильно-кожаные шнурованные сапоги. А с бриджами применялись оливково-коричневые обмотки.

Пилоты в Африке носили легкие полотняные шлемы, рубашки с погонами, просторные брюки. Надевали и обычные серо-синие фуражки ВВС, часто – с белым чехлом. В африканской жаре нередко весь кос



## ПОЯСНЕНИЯ К ЦВЕТНЫМ ТАБЛИЦАМ

### **I. Вверху — слева направо:**

- Генерал-инженер авиации в шинели (после 1940 г.);
- Райхсмаршал Герман Геринг (до 1941 г.) в повседневной куртке и с жезлом в руке.

### **Внизу — слева направо:**

- Генерал-майор в полной вечерней форме с аксельбантом, мечом и фуражкой.
- Генерал-майор в «малом мундире» при шпаге — выходная форма.
- Генерал-майор в полной парадной строевой форме с аксельбантом и мечом, в стальном шлеме.

### **II. Вверху — слева направо:**

- Капитан в шинели с адъютантским аксельбантом;
- Стрелок наземных частей в зимнем двустороннем костюме и побеленном стальном шлеме;
- Лейтенант зенитной артиллерии в утепленной шинели с меховым воротником и фуражке с наушниками.

### **Внизу — слева направо:**

- Капитан парашютных частей в кожаном пальто.
- Офицер Люфтваффе в зимнем овчинном тулупе, шапке и сапогах-ботах.
- Гаупт-вахмистр зенитной артиллерии в шинели и пилотке.

### **III. Слева направо:**

- Фельдфебель-летчик в куртке под галстук и едином кепи (1943 г.)
- Унтер-офицер-летчик в облегченной тропической форме и пробковом шлеме с летными очками (до 1943 г.)
- Майор зенитной артиллерии в тропической форме.
- Парашютист в тропическом комбинезоне и стальном шлеме с получехлом.
- Подполковник-летчик в белом кителе и фуражке — летняя служебная форма.
- Полковник-летчик в полной служебной форме.
- Лейтенант-летчик Люфтваффе

### **IV. Слева направо:**

- Парашютист в серо-зеленом прыжковом комбинезоне, в ботинках с боковой шнуровкой и пристегнутыми наколенниками.
- Обер-лейтенант парашютных частей в кителе и каске.
- Капитан парашютных частей в сером прыжковом комбинезоне второго типа и фуражке.
- Знак парашютиста Люфтваффе.

### **Внизу:**

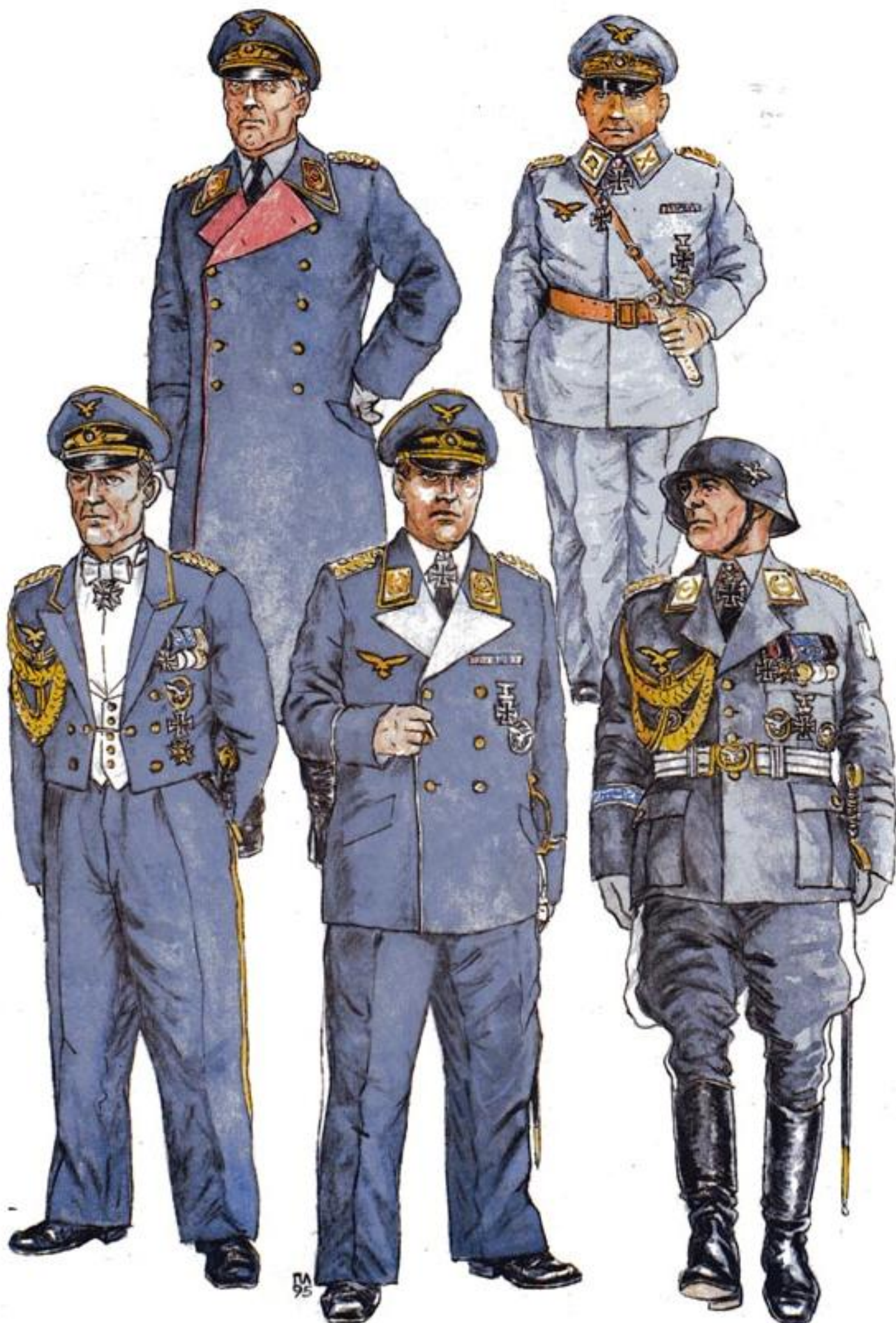
- Парашютист в полевом снаряжении, надетом поверх камуфлированной куртки, и в каске, покрытой для маскировки грязью.
- Фельдфебель-парашютист в маскировочном прыжковом комбинезоне третьего типа, с полевым снаряжением пулеметчика, обутый в ботинки с гетрами.

### **V. Вверху — слева направо:**

- Обер-фельдфебель-пилот в стальном летном шлеме реактивной авиации, надувном спасательном жилете, утепленной куртке и брюках с наколенными карманами.
- Полковник в кожаном шлемофоне, кожаной легкой куртке и бриджах.
- Генерал-майор в овчинной куртке-канадке, смятой фуражке летчика-истребителя и в бриджах с лампасами.
- Капитан в легком кожаном полетном костюме с приколотыми на куртку наградами и знаками.

продолжение на стр. 2



































**Внизу — слева направо:**

- Фельдфебель в летнем парусиновом комбинезоне, с пристегнутыми под коленом сигнальными патронами и с текстильным шлемофоном в руке.
- Офицер-летчик бомбардировочной авиации в «сосисочном» спасательном жилете и бриджах с кожаными ляями.
- Капитан в зимнем комбинезоне на овчине, утепленном шлемофоне и теплых летных замшевых сапогах.
- Лейтенант в легком полетном костюме с наколенными карманами, текстильном шлемофоне и теплых замшевых сапогах.

**VI. Вверху — слева направо:**

- Знак Люфтваффе за наземные бои высшей степени.
- Спешенный парашютист в армейской каске, покрытой сеткой и листвой, в камуфлированной куртке и с автоматом МП-44.
- Гаупт-фельдфебель частей связи ВВС в летней выходной форме с белыми брюками, белым чехлом на фуражке и с шнуром за отличную стрельбу.
- Унтер-офицер автотранспортных подразделений инженерных частей Люфтваффе, одетый в филигерблузу с приколотыми ленточками наград, знаками и нарукавным щитком за Крым.

**Внизу — слева направо:**

- Обер-фельдфебель штурмовой самоходной артиллерии авиаполевых дивизий, одетый в летний хлопчатобумажный танковый костюм и единое полевое кепи ВВС обр. 1943 г.
- Обер-ефрейтор зенитной артиллерии в караульной форме.
- Майор-танкист дивизии «Генерал Геринг» в черной танкистской куртке и фуражке и бриджах стандартной офицерской формы ВВС.

**VII. Вверху — слева направо:**

- Военнослужащий Люфтваффе в спортивной форме.
- Юноша из «Гитлерюгенд», служащий вспомогательных частей ВВС с гранатометом «Панцерфауст-1».
- Женщина из вспомогательных частей в блузе, кепи и шинели.
- Служащая вспомогательных частей в неполной служебной форме.

**Внизу — слева направо:**

- Унтер-офицер из наземного экипажа в черном рабочем комбинезоне.
- Офицер в летнем полетном комбинезоне, надувном спасательном жилете, с надетым парашютом и в утепленных сапогах.
- Солдат из наземного экипажа в белой парусиновой рабочей одежде.
- Фельдфебель мотоциклист Люфтваффе в мотоплаще и каске с очками.

**VIII. Вверху — слева направо:**

- Пожилой фолькштурмист вспомогательных частей Люфтваффе. Весна 1945 г.
- Юноша из латышских вспомогательных частей зенитной артиллерии Люфтваффе. 1944 г.
- Унтер-офицер аэродромных частей в рабочем молескиновом комбинезоне с полевым снаряжением и в стальном шлеме, вооруженный карабином 98 к. Лето 1944 г.

**Внизу — слева направо:**

- Лейтенант Хорватского добровольческого легиона с хорватским авиационным знаком и орденом Короны Звонимира 1 ст. Весна 1945 г.
- Капитан 1-й Восточной эскадрильи Люфтваффе (Воздушные силы Комитета Освобождения народов России) в германской униформе, но с кокардой, погонами и нарукавной нашивкой Русской Освободительной армии, награжденный двумя медалями и знаком 1 ст. в серебре — германскими наградами для «восточных народов». Снаряжение, кобура ТТ и сапоги — советского образца. Лето 1944 г.

*□ Майор инженерных войск*



твом летчика на земле состоял из трусов или шортов, пробкового шлема с летными очками, защищавшими глаза от пустынной пыли, и сандалий самого произвольного образца. Когда требовалось занять место в кабине, надевали рубашку и ботинки, спасательный жилет и шлемофон. Летать во всем этом, да еще с надетыми лямками парашюта, было изнурительно.

У парашютистов прыжковый комбинезон заменила просторная распахнутая куртка из бежевой ткани с большими карманами на полах. Основной же боевой одеждой парашютистов в Африке был комбинезон песочного цвета с большими накладными карманами — над левым коленом выделялся большой «английский карман». Под комбинезоном носили рубашку или майку, либо не носили ничего. Рукава обычно закатывали выше локтей.

Камуфлированная плащ-палатка надевалась наподобие пончо. Под ней свободно циркулировал воздух, охлаждая разгоряченную кожу.

На шее парашютисты носили шелковые или полотняные шарфики — белые или цветные, в горошек — в традициях некоторых частей.

Металлическую фурнитуру снаряжения, пуговицы, пряжки красили в серо-голубой цвет фельдблау. У офицеров часто встречалась не рамочная, а солдатского образца пряжка поясного ремня. Вместо кожаных ремней во многих случаях применялись тесьмяные — в дальнейшем «африканское» брезентовое снаряжение широко распространилось на всех европейских ТВД.

На тропическом обмундировании часто прикреплялись не вышитые или тканые, а алюминиевые нагрудные орлы, особенно на рубашках. На рубашках можно было увидеть и кресты, нагрудные знаки, планки с орденскими лентами.

Африканский корпус Роммеля и действовавший в Африке Пятый специальный воздушный флот фельдмаршала Кессельринга носили наградную золотисто-коричневую ленту с силуэтами пальм по бокам надписи «Африка». У авиаторов была и другая лента «Африка» — памятная. Вместе с наградной лентой за Африку могли носить и белую, с золотистыми каемками и греческими пальметками по сторонам надписи, ленту за бои на острове Крит.

## Нагрудные бляхи (Ringkragen)

При исполнении служебных обязанностей некоторые чины Люфтваффе надевали на шею полукруглые серебристые бляхи на плоских цепях.

Бляха полевых жандармов Люфтваффе не отличалась от общеармейской. Угловые «пуговицы», орел с прямыми крыльями и надпись прямой латиницей на серой ленте внизу покрывались желтой люминесцентной краской.

На бляхе знаменосцев полка Геринга красовалась восьмиконечная орденская звезда со свастикой в центре и шесть склоненных знамен.

На бляхах знаменосцев других частей орел Люфтваффе сжимал в когтях дубовый венок со свастикой, перевязанный лентой. Из-под венка склонялись вправо и влево шесть ровно расположенных знамен.

У чинов имперского воздушного надзора над выбитой внизу надписью «Reichs-Luftaufsicht» изображалась свастика в кружке, от которого отходили изогнутые вверх крылья с семью перьями в каждом.

## Нарукавные ленты

На правом рукаве выше обшлага шинели, кителя или в 15 см выше запястья чины Люфтваффе носили памятные ленты, в большинстве случаев синие с белыми готическими надписями. Почти все они свидетельствовали о принадлежности к той или иной части — «Jagdgeschwader Richthofen», «Geschwader Horst Wessel», «Jagdgeschwader Mölders» и другие. Парашютисты носили зеленые ленты «Fallschirm-Division», «Fallschirm-Jäger Rgt. 1» и «2».

В полку «General Göring» ленты имели белые каемки. Лента дивизии «Hermann Göring» вначале была с готическими буквами и без каемок. Корпус «Hermann Göring» надпись имел прямым рубленным шрифтом, а белые каемки слегка отстояли от краев. Офицеры носили серебряное шитье, солдаты и унтеры — белое.

Почти все ленты были однострочными, но памятные повязки истребительной эскадры №1 «Freiherr von Richthofen» и истребительной эскадрильи №2 «Boelcke» выполнялись в две строки и с дробными датами «1917/18» и «1916/18», вдобавок имели две каемки.

Лента «Legion Condor» летчиков, воевавших в Испании, была с готической надписью,



**Фельдфебель воздушного надзора  
со служебной бляхой, одетый  
в китель и фуражку.**

а лента «Afrika» — с прямой латиницей. Но эти ленты не являлись наградными — их носил весь личный состав эскадр и других частей и соединений.

Ленты за участие в кампаниях носились на левом рукаве, жаловались только участникам боев. О них будет еще упомянуто в разделе, посвященном наградам Люфтваффе.

В некоторых службах Люфтваффе носили должностные ленты на левом рукаве — фельджандармы, чины охраны ставки фюрера, представители министерства пропаганды, военные корреспонденты и другие. Цвета, ширина, начертание шрифта этих лент не отличались от общеармейских.

### **Награды и отличия**

Люфтваффе были любимым детищем Геринга, и на награды своим любимцам ни он сам, ни фюрер, не скупились. Впрочем, себя райхсмаршал тоже не обидел.

Будучи большим любителем орденов — и германских и иностранных, — Геринг возжелал большего. И он получил единственную в райхе награду — Большой крест ордена Железного креста и звезду к нему. Звезда называлась «Блюхерштерн» — по имени великого прусского полководца фельдмаршала Гебхарта Леберехта Блюхера, одного из победителей при Ватерлоо. Геринг носил на шее одновременно Большой крест, Рыцарский крест и «Pour le Merite».

Другую уникальную награду получил воздушный истребитель танков полковник Ганс-Ульрих Рудель — Рыцарский крест с золотыми дубовыми листьями, бриллиантами и мечами. Отдавая должное воинскому мастерству полковника, не будем забывать, что все 519 бронированных машин он уничтожил на Восточном фронте.

Нацистская система наград была достаточно свободна от чиновничества: высшую награду — Рыцарский крест — мог получить не только генерал или офицер, но даже и ефрейтор (правда, автору встречались подобные примеры не в ВВС, а в сухопутных силах и войсках СС). Железный крест I класса жаловался всем чинам во всех родах войск.

Летчики получали самые высокие награды. Фельдфебель-пилот мог иметь Желез-



ный крест обоих классов, Рыцарский крест Немецкий крест («Восточную звезду») I класса и золотую брошь с подвеской — награду по летной специальности с указанием числа боевых вылетов. У офицеров не редкостью были Рыцарские кресты с дубовыми листьями, а также с листьями и мечами, показывавшими значение награды.

Награждение Железным крестом II класса, Крестом военных заслуг II класса и медалью 1942 г. «Зимняя битва на Востоке» обозначалось ленточкой во второй сверхпетле закрытого кителя, в верхней петле от крытого или на лацкане куртки танкового покроя. На флигерблузе ленточка носилась пришитой наискосок к планке застёжки, не сколько ниже второй внутренней пуговицы. Лента креста носилась и вместе с лентой медали, частично перекрывая ее. Лента Креста военных заслуг снималась при награждении Железным крестом.

Удостоенные Железного креста в Первую мировую войну в случае награждения за Вторую мировую носили вместо нацистских крестов пряжки в виде имперского орла на трапецевидной планке, на которой стояли цифры «1939». Большая пряжка крепилась над кайзеровским крестом I класса, малая — на продетую в петлицу черно-белую ленту Железного креста 1914 г. В нагрудной орденской планке петличные ленточки обязательно повторялись — с миниатюрными пряжками-пряжками, либо без таковых. Если имелась лента 1914 г., лента 1939 г. уже не носилась. В ряду крестов II класса и меда



пей Железный крест был старшей наградой, а следующей по значению шел Крест военных заслуг – с мечами и без мечей.

Если уже имелся Железный крест 1939 г. I класса, второй степенью не награждали.

Дубовый венок с мечами на красной с бело-черными каемками ленте Железного креста II класса обозначал с 30 января 1944 г. награду для тех, кто удостоен был креста I класса, но заслуги не позволяли получить Рыцарский крест. Дубовый венок со свастикой обозначал второе награждение, равное кресту первой степени. Венок с летящим орлом являлся аналогичной наградой для Люфтваффе, венок с якорем – для Кригсмарине.

Бантовые колодки с орденами, орденские звезды и ленты через плечо носили только при полной парадной и вечерней формах одежды. Иногда колодка с крестами и медалями надевалась в других случаях: по причине какого-нибудь торжества или награждения, в офицерском собрании в неформальной обстановке и т.п.

Кресты первого класса и «Восточную звезду», пилотские знаки прикалывали не только к кителям или флигерблузам, но и к кожаным летным курткам с пристегнутыми погонами. У парашютистов в некоторых случаях награды надевались на прыжковый полукомбинезон – для торжественного марша в «высочайшем присутствии», или, например, когда фюрер вручал награды отличившимся при взятии бельгийского форта Эбен-Эмаэль.

Имеющие Железный крест первого класса могли награждаться орденом Немецкого креста I класса, при наличии Креста военных заслуг I класса могли наградить Немецким крестом II класса – не с золотым, а с серебряным венком вокруг большой черной свастики в серебристо-белом медальоне в центре восьмилучевой черной звезды. Если награждали первой степенью, знак второй степени уже не носили. Этот орден, учрежденный в 1941 г. – отсюда название «Восточная звезда», а на армейском жаргоне «яичница» – вручался только за боевые или стратегические заслуги. Носили его на груди справа, на одном уровне с Железным крестом I класса.

Крест Военных заслуг не вручался тем, кто уже имел Железный крест 1939 г. Крест I класса носился около или ниже Железного креста I класса, либо на его месте – под кла-

паном левого кармана или на том же уровне на униформе без нагрудных карманов.

Рыцарский крест Креста военных заслуг был наградой довольно редкой, всего 73 награждения. Этот серебряный мальтийский крест с зерновой серединой лучей и свастикой в центре был и у некоторых офицеров и генералов Люфтваффе.

Мальтийской формы был и Испанский крест, учрежденный для участников войны в Испании. Между лучами креста помещались орлы Люфтваффе. Крест в золоте выдавался только с мечами, хотя существовал и небоевой вариант; кресты в серебре и в бронзе также были двух разновидностей. Испанский крест носился ниже Немецкого, либо на его месте.

Кроме шейных и нагрудных орденских крестов в германской наградной системе существовало немало медалей, учрежденных в довоенный период, – за всю войну учредили только медаль Креста военных заслуг (одновременно с орденом, 1.9.1939 г.), а также вышеупомянутую «Восточную медаль», прозванную «мороженое мясо» – за багровый цвет ленты и за количество обморожений полученных германцами в русских снегах.

Необыкновенно широк был спектр германских наградных знаков – самого разного вида, назначения, достоинства и ведомственной принадлежности. Традиция эта пошла с Первой мировой войны. Ветеранье ее – авиаторы – носили боевые и памятные знаки летчиков, наблюдателей, морских летчиков, экипажей сухопутных и морских дирижаблей, учрежденные в 1913-1920 гг. – прусские, баварские, общегерманские. Но если овал с каской и мечами за ранения трех степеней и некоторые другие знаки и жетоны.

Имелись свои специфические награды и в Люфтваффе. К синим ленточкам выслуженных медалей прикреплялись металлические миниатюрные летящие орлы. После войны в Испании появился знак для раненых, отличавшийся от старого кайзеровского свастики, наложенной на каску обр. 1916 г. Парашютисты сухопутной армии, перешедшие в ВВС, продолжали носить квалификационный знак 1937 г. в виде пикирующего орла в венке, увенчанном имперским орлом. Некоторые знаки ДЛФ и украшенные фигуркой Икара со свастикой знаки НСФК – пилотский, знак планериста, знак воздухопла-



вателя – встречались потом и на военных кителях. В марте 1936 г. учредили большую группу ажурных авиационных знаков должностного и квалификационного значения.

Оксидированный орел с раскинутыми крыльями в серебристом лаврово-дубовом венке являлся знаком летчика. На объединенном знаке летчика и наблюдателя серебристый орел того же вида окружался золотистым венком. Воздушный стрелок носил на знаке с маленькой свастикой внизу изображение орла, готового вонзить когти в жертву. На знаке воздушного наблюдателя орел садился на большую свастику. Орел, петящий с пучком молний в когтях, изображался на знаке радиста и бортмеханика. Памятный знак летчика нес изображение сидящего на скале орла в дубовом венке. Учрежденный в ноябре 1936 г. знак парашютиста Люфтваффе отличался от упоминавшегося армейского отсутствием имперского орла в верхней части венка, а пикирующий орел стал сжимать в когтях свастику.

В годы войны появились боевые (штурмовые) авиационные знаки. Дубовый венок с парящим орлом, учрежденный в середине декабря 1942 г. для военных планеристов и знак для участников наземных боев, преимущественно выдававшийся чинам авиационных дивизий, – с бьющей из тучи молнией (31.3.1942), – и знак зенитчиков Люфтваффе (10.1.1941) сохраняли композиционные принципы предвоенных знаков.

Подобно крестам, знаки летной квалификации и штурмовые прикреплялись на куртках без карманов там же, где их размещали на кителях и куртках с карманами. Иногда знак летчика пристегивали не сбоку или ниже креста, а над ним – такие вольности встречались.

Над карманом или на соответствующем уровне на иной униформе прикреплялись длинные броши – *Frontflugspange* – в виде отходящих от центрального медальона с венком и эмблемой пучков дубовых листьев. Знаки учреждались с 1941 по 1944 г. для различных авиационных специальностей и разделялись на степени – золото, серебро, бронза. Они имели сходство с армейской пристежкой за рукопашный бой, так же крепились к одежде длинной булавкой (наиболее характерное для германских наград крепёжное устройство), носились над орденской планкой или на ее месте.

Летающие вверх крылатые стрелы носили на знаках летчики дневных истребителей (30.1.1941). Стрела в черном венке (14.8.1942) была на знаке ночных истребителей ближнего радиуса действия, а у дальних «ночников» стрела была обращена острием вниз. Пикирующая стрела была и на знаке дальних дневных истребителей (30.1.1941), а у летчиков пикирующих бомбардировщиков знак отличался свастикой в верхней части венка. На знаке воздушных охотников (13.5.1942) свастика была внизу.

Крылатая падающая бомба полагалась за боевые заслуги в бомбардировочной авиации (30.1.1941). Голова зоркого сокола была на знаке летчиков-разведчиков (30.1.1941). Знак носили также в авиачастях морских спасателей и исследовательских. На знаке транспортной авиации (19.11.1941) летел орел ВВС.

Бронзовую брошь давали за 20 боевых вылетов, серебряную – за 60. Оксидирование элементов знака относилось только к некоторым специальностям. Золотой знак выдавался за 110 боевых вылетов. А подвеска к нему в виде восьмиконечной звездочки с пучками лавровых листьев по бокам полагалась за 250 вылетов. Подвесные таблички с цифрами (1944) менялись через каждые две сотни. Подвеску с цифрами «2000» получил только Рудель – вылетов у него было 2530.

Девять высших офицеров получили ленты из чистого золота и серебра знаки летчиков, украшенные бриллиантами, – это была настоящая награда.

Летчиков отмечали и знаками общевойсковых характера – за ранения, спортивными и некоторыми другими. На левом плече нашивали щитки белого или желтого металла – памятные знаки боев за Нарвик, за Крым, за Кубань, за Холмский и Демьянский «котлы». Больше трех знаков невозможно было получить по самой географии войны. Знаки носились либо один под другим, либо два рядом и третий сверху.

А нагрудные знаки без лент, включая орден, носились, за малым исключением, с левой стороны, и число их не должно было быть более шести.

Нарукавные ленты за Крит, за Африку, за Испанию являлись одновременно наградными и памятными.



Над правым локтем, ближе к плечу, нашивали белые галунные ленты длиной около 65 мм с металлическим силуэтом танка (немецкого, что характерно). За пятый лично подбитый танк давалась вместо четырех белых золотая нашивка. Получали эти нашивки и в наземных частях ВВС, в парашютных частях, во вспомогательных частях ПВО, где любой мальчишка из «гитлерюгенд» с фауст-патроном мог подбить «тридцатьчетверку» или «шерман». Аналогичные нашивки, но с самолетом, получали с середины января 1945 г. те, кто подбил самолет из стрелкового оружия.

Отличные стрелки из числа рядовых и унтер-офицеров награждались похожим на аксельбант плетеным шнуром с подвесками. К плетеной розетке, прицепленной у правого погона, крепилась эмблема в виде летящего орла, в венке – темного, белого или желтого металла. Соответственно менялись цвета прожилок на жгутах шнура – алюминиевые, серо-голубые, золотистые нити. Так обозначались степени. Первое награждение каждой степенью производилось без подзески, три желудя или снаряжика, обозначали четвертое награждение за стрельбу из винтовки, пулемета или орудия – всего двенадцать подстепеней.

В авиаполевых дивизиях существовали аналогичные сухопутным штурмовые танкистские знаки, увенчанные орлом Люфтваффе. Знаки разделялись на степени. На знаке высшей степени внизу стояла в щитке цифра «100» – по числу боев и атак. Зотня отмечала с 10 ноября 1944 г. и высший знак за наземные бои – ниже шли знаки с цифрами «75», «50», «25». Носили чины авиаполевых дивизий и армейские знаки – брошь за рукопашный бой, овальный знак за общие штурмовые атаки разных степеней – вероятно, их вручало армейское командование, желая немедленно отметить подвиг во славу Великой Германии, возможности наградить знаком ВВС не имелось.

Особая пристежка за наземные бои – прямой аналог знака сухопутных войск – была учреждена для авиаполевых дивизий только 3 ноября 1944 г. Схожая внешне с етной, она имела в венке авиационного орла над скрещенными гранатой и штыком. За 15 дней участия в схватках выдавалась бронзовая брошь, за 30 – серебряная, за

50 – золотая. Для получивших в боях ранения эти сроки сокращались.

Скрещенные в венке мечи были на броши для летчиков частей авиационной поддержки наземных войск.

Кроме металлических брошей и овальных знаков весьма нередко носились и вышитые, особенно на флигерблузах.

### **Нарукавные знаки по специальностям**

Шитые знаки носили на нижней части левого рукава куртки солдаты и унтер-офицеры. Знаки свидетельствовали не только о квалификации по воинской специальности, но в некоторых случаях служили и для поощрения. Обшивка фигурных клапанов знаков некоторых специалистов – по сторонам эмблемы вышивались крылышки – золотистым или серебристым шнуром обозначала выслугу свыше года. Такие знаки носили авиатехники, зенитчики, звукоуловители и другие.

Другие знаки были круглой формы, и шнур по окружности полагался квалифицированным специалистам из числа унтер-офицеров, преимущественно связистов. На знаках оружейников скрещивались оружейные стволы, а в летных частях и частях связи – винтовки. На знаках войсковых связистов была молния, зенитчиков – орудие, медиков – жезл Эскулапа, водителей – автомобильный радиатор с орлом Люфтваффе, техников – шестерня и т.п. На ряде круглых знаков вышивалась готическая литера по названию специальности. Вышивка выполнялась машинным способом светло-серым шелком по серому сукну. Диаметр знака был 50 мм.

Знак знаменосцев носился на правом плече и представлял собою фигурный щит серого сукна с цветной вышивкой двух скрещенных знамен с навершиями-орлами. Если знаки специалистов носились только на куртках, то знаменосцы носили свои щитки и на шинелях.

Наплечные знаки музыкантов – «ласточкины гнезда» – крепились к обмундированию на крючках у окатов обоих рукавов. Цветом по ваффенфарбе, с вертикальной расшивкой галунами, они обшивались у трубачей и всех музыкантов полка Геринга еще горизонтальной полоской галуна и серебристой бахромой по низу.



## Специальное обмундирование парашютистов

Формирование парашютных частей началось в армии и ВВС почти одновременно. Сформированный в сухопутных силах парашютный батальон находился в тактическом подчинении Люфтваффе. Германия стала единственной страной, где парашютные войска стали исключительной частью ВВС. Кроме парашютистов, в германские десантные силы входили войска воздушной высадки, состоявшие из пехотинцев, прошедших парашютную подготовку. Германские десантники снабжались специальным облегченным оружием и снаряжением.

К осени 1939 г. в стадии формирования была только 7-я парашютная дивизия; к началу 1940 г. уже имелся авиадесантный корпус из 7-й парашютной и 22-й пехотной дивизий.

Небольшую, но существенную роль сыграли парашютисты в норвежской кампании, хотя в их составе было немало обычных солдат горных войск, прошедших всего лишь семидневный курс парашютной подготовки. Парашютисты отличились в Голландии и Бельгии, в десанте на Крит и в некоторых других операциях первого периода войны. В боях последних военных лет роль десанта была незначительной.

В парашютную дивизию, подобную по организации пехотной, входили два-три парашютно-стрелковых полка трехбатальонного состава. Артиллерийский полк из двух дивизионов имел на вооружении 105-мм безоткатные орудия, а противотанковый батальон – авиадесантные 50-мм и легкие 75-мм орудия.

Парашютисты относились к летному составу и носили желтый ваффенфарбе. Но первое специальное прыжковое обмундирование создавалось армией – и стальной шлем с обрезанными краями, и свободный зеленый комбинезон для ношения поверх снаряжения, и высокие кожаные ботинки, усиленные резиной. После передачи армейских парашютистов в состав ВВС 1 января 1939 г. экспериментальное парашютистское обмундирование продолжили совершенствовать специалисты Люфтваффе – и добились удачных результатов.

Распашной донизу, с потайной застежкой на пуговицах, а позже на «молнии», прыжковый комбинезон цвета фельдграу с

низким воротником-стойкой был прозван «мешок с костями». На верхней части груди и на укороченных до середины бедер штанинах карманов вначале не было. Затем на бедрах появились горизонтальные прорезные карманы с «молниями», а два скошенных к плечам вертикальных нагрудных кармана имели листочки, прикрывавшие «молнии». Рукава застегивались на манжеты с пуговицами.

С комбинезоном, надевавшимся на полевую форму, носились прямого кроя брюки цвета фельдграу. На боковых швах у колен имелись карманы с клапанами не трех кнопках, предназначавшиеся для ножа, перевязочного материала и других предметов первой необходимости. В коленные части брюк вшивались четырехугольные капковые амортизаторы, а при десантировании, во избежание травм, надевали еще толстые капковые или резиновые наколенники, прошитые валиками, с затяжными тесемками и пряжками.

До 1940 г. на комбинезонах десантников нашивали на груди армейского орла, либо не нашивали ничего. В дальнейшем стали обязательно применять эмблему ВВС, вышитую на синем, а позже – на зеленом или обычном сером фоне. Знаки различия – шевроны ефрейторов, клапаны с крылышками – нашивались над локтями. В ряде случаев на ставший отложным воротник комбинезона выкладывался воротник носившейся под ним флигерблузы, чтобы были видны петлицы по чину.

Другой образец десантного комбинезона по цвету был несколько ближе к авиационному фельдблау, но встречались и зеленые, цвета армейского фельдграу. Расположение и конструкция кармашков на этих комбинезонах варьировались, но прежде всего сохранялось удобство пользования ими. На некоторых комбинезонах нашивались кожаные клапаны и хлястики – для прочности, для фиксирования отдельных предметов снаряжения и вооружения.

Под этим комбинезоном носили только обмундирование военно-воздушных сил. В жару или в субтропиках комбинезон, как и бежевый «африканский», надевали даже на голое тело.

Перед комбинезона застегивался сверху донизу на длинную «молнию» или на кнопки. Набедренные карманы на «молниях» прикрывались клапанами.



К началу военных действий на Восточном фронте в парашютных частях появился камуфлированный темным «оскольчатый» рисунком короткий прыжковый комбинезон. Существовало несколько вариантов его покроя, различавшихся, как и в предыдущем случае, карманами и застежками. Кнопки на низках штанин позволяли обжимать их вокруг бедер. Справа сзади на комбинезоне нашивался пистолетный карман с клапаном.

Не всегда парашютистские комбинезоны были боевой одеждой. В иных случаях в них маршировали, перетянув торсы подвесными системами парашютов. К комбинезонам прикреплял награды фюрер...

С комбинезонами носили не только маленькие каски парашютистов, но и обычные пилотки, кепи, офицерские фуражки с серебряными шнурами.

Многие парашютисты, ставшие пехотой, а также те, кто попал в парашютные войска из наземных частей, носили камуфляжные куртки, специально разработанные для Люфтваффе в 1942 г. и изготовлявшиеся органами снабжения авиации. Глубокие карманы на лапах, с клапанами и «молниями», позволяли без риска носить в них магазины и гранаты. Делались куртки из того же самого камуфляжного материала, что и комбинезон третьего образца. Ткань была и переплетения «в елочку» и парусинового. Плечевые хлястики делались из основного материала, но к курткам можно было крепить обычные солдатские или унтерские погоны Люфтваффе. Часто обходились и без погон, особенно те, кто не относились к конкретному роду оружия. С куртками в «оскольчатом» камуфляже нередко носили прямые штаны в «размытых» пятнах, либо из трехцветной итальянской маскировочной ткани.

Куртку можно было надевать поверх любого обмундирования, а комбинезон — только поверх полевого. Камуфляжная палаточная ткань создавала воздушную прослойку, согревавшую в холодную погоду. В просторных карманах было гораздо удобнее носить боеприпасы и продовольствие, обходясь без перекрестий тесемок сумок и чехлов.

Перчатки парашютистов имели удлиненные запястья с затяжными резинками. Амортизирующие прокладки перчаток защищали тыльную и ладонную стороны рук. Изготавливались перчатки из черной кожи, хотя у нижних чинов могли быть и текстильные.

Ботинки парашютистов имели рубчатую резиновую подошву, высокую шнуровку для фиксации голеностопного сустава и предохранения от растяжений. Ботинки в начале войны шнуровались сбоку, но потом немцы перешли на переднюю шнуровку, что было гораздо удобнее. В дальнейшем парашютисты стали обуваться в обычные армейские бутсы с подкованными шипастыми гвоздями подошвами. Низки штанин и верха ботинок схватывались распашными крагами гамашами из серого брезента с кожаным накладками и застежками на ремешки пряжками.

В полевых условиях даже офицеры, согласно ряду приказов осени 1939 г. подпоясывались солдатскими ремнями с бляхами. Но офицер мог подпоясаться по комбинезону не только коричневым офицерским ремнем с двузубой рамочной пряжкой, но — в торжественных случаях — и парадным парчовым поясом-шарфом.

Большая часть носившегося при десантировании снаряжения пряталась под комбинезоном, а приземлившись, парашютист перемещал свое боевое имущество наружу. Тройные под сумки для автоматных магазинов могли приторачиваться к голени, а автомат в чехле прижимался к телу лямками подвесной системы парашюта. Но чаще оружие и боеприпасы парашютистам сбрасывали в специальных контейнерах. Пресебе десантник имел только пистолет и нож.

Маскировочные чехлы крепились к парашютистским каскам шестью крючками по нижнему краю и стяжной эластичной лентой вокруг купола. Сверху чехол перекрешивался тесемками по отверстию в центре. Цвет чехла мог быть серый, песочный в тропиках; чехол делали из камуфляжной ткани — армейской, эсэсовской, итальянской. Каски могли покрывать мелкой или крупной сеткой. В полевых условиях каски мазали для маскировки грязью, подмешивали в краску песок, для матовости. Зимой парашютистские шлемы чаще всего попросту белили.

На белой зимней одежде лыжники-парашютисты носили над локтями пристегнуты пуговицами цветные опознавательные ленты. Русские лыжники таких цветных отличий не имели, а оружие у обеих сторон могло быть и трофейное.

По мере того, как роль десантных операций германских парашютистов становилась





лась все незначительнее, они превращались просто в хорошо подготовленную пехоту. Окопный быт накладывал на облик десантников свой отпечаток, и только по отдельным деталям — шлему, комбинезону, куртке — можно было угадать в увешанном полевой выкладкой солдате бывшего «зеленого дьявола». Иногда отличало его оружие — автоматическая десантная винтовка FG-42 с характерным патронташем к ней.

По ходу войны происходили явные и тайные процессы сближения покроя некоторых предметов обмундирования, «перетекания» армейских вещей в ВВС и обратное движение — так, распахная парашютистская куртка получила распространение не только в наземных частях ВВС.

Но авиация — это прежде всего летно-подъемный состав.

### **Специальное полетное обмундирование и снаряжение**

В предвоенные годы германские авиаторы носили преимущественно легкие парусиновые комбинезоны светлых тонов. На правую сторону груди у военных летчиков мог нашиваться орел Люфтваффе — такое практиковалось на самых разных типах летной одежды до конца войны.

Летнее полетное обмундирование начального периода войны изготовлялось из плотного бежевого полотна — и шлем и комбинезон. Для холодной погоды предусматривалась утепляющая подкладка, а также надевались кожаные куртки и шлемы.

Полетные комбинезоны, надевавшиеся поверх повседневного и полевого обмундирования, отличались изрядным разнообразием покроя. Застежка могла проходить посередине, могла быть смещена наискось

### **Члены экипажа бомбардировщика с надетыми надувными спасательными жилетами.**

вправо. Были в большом количестве комбинезоны с нагрудным клапаном, застегивающимся у левого плеча. Почти на всех комбинезонах застежка выполнялась закрытой, на пуговицах или на «молнии». Карманы на груди и на бедрах прикрывались клапанами, снабжались «молниями». Небольшая горизонтальная прорезь с «молнией» имела спереди, несколько выше шага. Парусиновые комбинезоны имели глубоко запахивающуюся застежку и перекрывающие ее дополнительные клапаны с пуговицами. Свободный силуэт-реглан просторного комбинезона не стеснял движений летчика и позволял надевать под низ спасательный жилет, а сверху — ремень с кобурой и подвесную систему парашюта.

С 1944 г. летчиками применялся полетный костюм из серого плотного хлопчатобумажного материала, состоявший из куртки с небольшими косо прорезанными карманами и брюк с высоким корсажем и огромными наколенными карманами с клапанами на кнопках. В карманах помещался набор для выживания — сухой паек, инструменты, медикаменты. На куртку с «молнией» нашивался орел, пристегивались погоны. С таким костюмом носили спасжилет, пояс с кобурой, а вне самолета чаще всего надевали единое кепи обр. 1943 г. с соответствующей отделкой.

Короткие кожаные куртки надевались офицерами вместо флигерблузы или кителя, либо поверх таковых. Иногда для тепла под куртку надевались джемперы произвольного образца, с рукавами и без них, с вырезом или с планкой на пуговицах, гладкокрашенные или узорчатые. Шею повязывали шарфиком во избежание потертостей при наблюдении за задней полусферой — шелковым или трикотажным, белым или с орнаментом. В холодное время шарфик мог быть и шерстяным.

Зимний комбинезон с овчинной подкладкой и воротником имел двойную застежку перед на восемь пуговиц правым бортом, перекрываемую планкой левого борта. Под воротником помещался стяжной хлястик с кнопками. Низки втачных рукавов стягивались двумя вертикально посаженными пу-





**Полковник и унтер-офицер в летних полетных комбинезонах с нарукавными знаками различия. На полковнике — шлем с радиооборудованием и парашют с подвесной системой типа «Ирвинг».**

овицами, низки брюк — «молниями» с шаговой стороны. На животе справа прорезался карман с вертикальной «молнией», два подобных кармана прорезались в боковых швах на уровне кистей рук, два немного выше колен. Спереди возле этих карманов нашивались большие накладные: верхние с острозрезанным открытым верхом и застежкой на пуговицу и прямоугольные нижние, прикрытые клапанами с мысиками и пуговицами. Комбинезон изготовлялся из тонкого коричневого или темно-серого авиационного брезента.

У германских летчиков встречались кожаные овчинные куртки, обшитые по лвам полосками светлой кожи, — почти точное повторение «канадок», носившихся летчиками союзной авиации. Утепленный овчиной летный костюм состоял из короткой куртки — тоже типа «канадки», с продетым в левки низа затяжным ремнем и меховым воротником — и меховых брюк наподобие поукомбинезона. Высокий корсаж брюк держался на широких эластичных помочах. Наружная поверхность костюма обрабатыва-

лась под глянцевую коричневую кожу. На коленях нашивались большие карманы с НЗ набором для выживания на случай вынужденной посадки или покидания подбитой машины. С утепленным костюмом носились сапоги на овчине — замшевые или лицевой кожи — с «молниями» вдоль голенищ и с затяжными ремешками сверху и внизу. Соответственно, надевались овчинные перчатки или тонкие, но с электроподогревом.

Электроподогревом оборудовались и некоторые летные комбинезоны.

В такой одежде, в подбитом мехом летном шлемофоне, в свитере и шарфе из пушистой шерсти германскому летчику был не страшен русский генерал Мороз. Опасаться стоило какого-нибудь гвардии лейтенанта.

При полетах над морем экипажи бомбардировщиков, транспортных самолетов и на ходившиеся в фюзеляжах десантники или пассажиры надевали светло-желтые спасательные жилеты из многих простеганных вдоль секций («сосисок»), набитых пробкой или капкой, либо другим непотопляемым материалом. Жилет имел затяжные лямки и не мешал двигаться в просторном «юнкерсе». А в тесных кабинах истребителей жилет применялся обычно надувной, хотя встречались и набивные. Впрочем, эти спасательные средства годились только в теплое время года. В случае падения летчика в ледяную зимнюю воду спасжилет удерживал на поверхности через четверть часа бессознательное тело, а через полчаса — труп.

Кроме ярких желтых жилетов для обнаружения летчика на воде служили черно-желтые в крупную клетку рукава вязаных курток, носившихся некоторыми германскими пилотами.

Подвесные системы парашютов для членов экипажей многоместных боевых самолетов были различны. Летчики, сидевшие в бронированных креслах, пристегивали парашют к удлиненным лямкам и использовали в качестве подушки сиденья. Стрелки носили парашютный ранец за плечами, чтобы он не мешал двигаться при стрельбе из пулемета.



Самостоятельно обрядиться в полетный костюм и парашютную систему летчик не мог. Ему обязательно требовался помощник, а лучше два. Этим обычно занимались нижние чины из наземного экипажа — натягивали, подтягивали, застегивали, поправляли, проверяли, а потом еще и помогали «упакованному» летчику влезть в кабину.

Удлиненные перчатки летчиков плотно облегали рукава курток и комбинезонов. «Молнии» позволяли заправить перчатку внутрь и плотно обжать запястье. «Молнии» в низах штанин комбинезонов уплотняли стык с голенищем сапога или ботинка.

К верхней части голенищ обычных офицерских или специальных летных сапог пристегивались эластичные тесьмяные патронгаши для 27-мм сигнальных ракет — до дюжины патронов. Пристегнутые ракеты носили на одной и на обеих ногах.

Среди офицеров-летчиков популярностью пользовались обшитые леями светло-серой кожи, на кавалерийский манер, бриджи. В этом был резон: меньше изнашивались шерстяные брюки, когда летчик летал без комбинезона. С легкими летними кожанками с «молниями» на планке и в низах рукавов надевали коричневые кожаные летные бриджи и обычные или утепленные сапоги. На летных кожанках носили кресты, пилотские знаки, иногда — нарукавные ленты. На куртках довольно часто пристегивались погоны, на рукавах комбинезонов нашивали только клапаны с «крылышками».

На самолетах с поршневыми двигателями летали в мягких шлемофонах — текстильных или кожаных. Купол шлема сшивался из продольной лобно-затылочной детали с имонтированной эластичной уздечкой с кольцом (для крепления защитных очков или кислородной маски) и из полукруглых височных частей с вырезами для чашек телефонов. Выступы на верхней части чашек предназначались для придерживания резинки летных очков. Ниже чашек пришивались подбородные клапаны с ремешками, кольцами и пряжками, а к куполу — кожаные хлястики с кнопками, под которые пропусклось оголовье очков. Передний край шлема закрывал лоб параллельно бровям и находился не более, чем в трех сантиметрах над переносицей. В затылочную часть шлема втачивался кожаный патрубок для проводов радиоборудования.

Облегченные шлемы представляли собой текстильно-кожаную рамку, в которую была вшита сетка, покрывавшая часть головы. Кожаные наушники с телефонами не соединялись подбородными ремешками. Применяли такие шлемы не только в жаркой Африке, но и на Восточном фронте.

Пилоты реактивных самолетов носили обычную пилотскую одежду — комбинезон или серый костюм с огромными карманами, куртку-канадку, желтый надувной спасжилет с углекислотным баллоном. Но шлем у них был не кожаный, а со стальным куполом, увенчанным гребнем, со встроенными в кожаные наушники телефонами и микрофоном — фирма «Сименс» всегда выпускала высококачественную продукцию.

А в кабинах бомбардировщиков летали не только в шлемофонах с обтянутыми кожей, эбонитовыми или металлическими, покрытыми черным лаком чашками телефонов, а в обычных наушниках, надетых поверх пилоток, и с пристегнутыми на шее ларингофонами. И пилотки тоже надевали не всегда.

В кабины истребителей многие летчики брали с собой лихо замятые фуражки со шнуром. Вместо ветрозащитных очков с гнутыми или выпуклыми, часто с радужным просветлением, стеклами, экипажи бомбардировщиков защищали глаза темными очками-масками.

Среди германских пилотов было очень много фельдфебелей — и на двухмоторных бомбардировщиках, и на одномоторных истребителях, и на пикирующих бомбардировщиках, и даже на чуде германской техники — реактивных истребителях. Качество их летной подготовки было высоким, намного выше, чем у выпускников советских школ летчиков-сержантов. Одного из этих сержантов звали, впрочем, Иван Кожедуб...

### **Обмундирование танкистов Люфтваффе**

В танковых частях Люфтваффе — прежде всего в дивизии «Герман Геринг» — носили при работе на боевых машинах черную танковую униформу специального покроя, появившуюся в армейских бронеподразделениях еще в середине тридцатых.

Двубортная короткая куртка со скошенными бортами имела потайную застежку на пять пуговиц и обычно носилась с отвернутыми бортами. Воротник окантовывался бе-



лым сукном в дивизии «Герман Геринг», розовым в танковых частях, золотисто-коричневым в бронеразведывательных, красным в частях самоходной артиллерии. Петлицы на куртку нашивались либо танкистского типа – вытянутые, с кантом вокруг черного поля и «мертвой головой» белого металла посередине, – либо авиационного типа, белые, также с черепом, а у офицеров – с серебристым шнуровым кантом.

Рукава были длиннее пол куртки и имели в нижней части шлицы с застежкой на пуговицы. Для подгонки по фигуре в куртке имелись внутренние затяжные тесемки, пропущенные в кулиски. Подкладка курток была не сплошной, а имела лишь там, где надо было защитить сукно от истирания или воздействия пота.

Под курткой носилась серая или серо-синяя рубашка и черный галстук-самовяз. На фронте в холода под куртку надевали свитера, джемперы – одноцветные, либо пестрые, неформенные. Нередко у танкистов под курткой можно было видеть темно-серую трикотажную фуфайку, входившую в состав теплого белья.

Погоны солдат и унтер-офицеров были с черным полем, окантовка соответствова-

ла службе. Офицерские погоны отличались от летных только подбоем. Погоны втачивались концом в окат рукава, но могли быть съемными.

Справа на груди нашивался орел ВВС, вышитый на черном подбое серой или серебристой нитью.

Ефрейторские шевроны танкистов ВВ на черной форме носились на черном треугольном клапане.

Над правым обшлагом нашивались синие ленты дивизии «Герман Геринг». Наградные ленты за участие в боях на некоторых ТВД носились на левом рукаве.

К куртке полагались брюки прямого покроя, застегивавшиеся у лодыжек на манжеты с пуговицами. Скошенные прорезы боковых карманов брюк прикрывались клапанами, откидывающимися назад и застегивавшимися на простые черные пуговицы такие же, как на куртке.

Танкисты носили черные пилотки с эмблемами ВВС, а с 1943 г. – единые кепи. Офицеры при черной форме часто надевали обычные серо-синие, с черным околышем, фуражки Люфтваффе.

Стальной шлем с эмблемой ВВС надевали в танках при движении по пересеченной местности, а вне броневго корпуса – просто для безопасности.

В середине войны в танковых частях армии, войск СС и Люфтваффе стали применять разработанный для тропиков легкий хлопчатобумажный танковый костюм светло-песочного хаки. Его отличал кошенный на груди большой карман с клапаном. Костюм мог надеваться поверх сухой черной формы, но в жару его надевали прямо на белье или на голое тело. Кроме хлопчатобумажного, танкисты носили и черный кожный комбинезон, довольно просторный, не сковывающий движений. Расположение карманов на таких комбинезонах не отличалось однообразием, но чаще всего встречались прямые или слегка скошенные накладные нагрудные карманы с кла-



**Унтер-офицер в аэродромном комбинезоне помогает летчику истребителя «Me-110» надеть парашют. Стрелок самолета надевает парашют самостоятельно. Оба летчика одеты в летние комбинезоны и пилотки.**



панамы и накладные же набедренные. На всех видах танкистских костюмов носили коричневые кожаные ремни с обязательной для всех чинов кобурой пистолета.

Принято считать, что типичным головным убором германских танкистов был черный защитный амортизационный шлем-берет — Schutzmütze. Однако, только в первые два года войны его можно было увидеть на экипажах танков — в дальнейшем он был почти повсеместно вытеснен пилоткой, хотя встречался у экипажей броневых автомобилей.

Наряду с черной танковой униформой солдаты и унтер-офицеры танковых частей Люфтваффе носили флигерблузы с брюками из той же серо-сизой ткани. Но вместо авиационных петлиц на воротниках прикалывались танкистские эмблемы «мертвая голова» — так носили в 5-й авиаполевой дивизии на Кубани. Такие же черепа прикалывали и на воротники просторных распашных курток в темном «оскольчатом» камуфляже. И на флигерблузах и на куртках нашивался обычный орел ВВС на сером подбояе. Погоны иногда не пристегивались, а прикалывались за верхний конец.

Офицерские петлицы штурмовой артиллерии ВВС были *красными*, как в зенитной артиллерии. У солдат и унтеров могли носить цветные или серые с цветным кантом и «птичками» по чину. Эти знаки различия носили и на хлопчатобумажной и на суконной, танкистского покроя, униформе самоходной артиллерии.

У офицеров-танкистов противотанковой самоходной артиллерии ВВС встречались открытые офицерские кители с *желтыми* парашютистскими петлицами — и при этом солдатские, без окантовки, кепи — в действовавшей на Восточном фронте 2-й парашютной дивизии такое сочетание имело. В противотанковой самоходной артиллерии авиаполевых дивизий были и *темно-зеленые* петлицы с черепом. Кант петлиц и огонь был танкистский, *розовый*.

Кроме брюк из той же ткани, что куртка, югли носить и армейские цвета фельдграу или серо-землистые, а также камуфлированные.

### **Охота авиаполевых дивизий пешие парашютисты**

В пешеходных частях, укомплектованных личным составом Люфтваффе, особенно бли-

же к концу войны, использовались обмундирование и армейское, и эсэсовское, и, конечно, авиационное. Так, армейского образца были прямые брюки фельдграу, шинель, снаряжение — за исключением, разумеется, бляхи солдатского ремня. Камуфляжный чехол на каску был вначале эсэсовский, специального покроя, в мелкопятнистом камуфляже, но с лета 1943 г. все чаще стали применять упрощенные армейские чехлы в «размытом» камуфляже коричневых тонов.

Но парашютистская камуфляжная куртка, надевавшаяся поверх шинели, была только в «оскольчатом» камуфляже. Авиационного покроя оставался китель-ваффенрок с авиационными же знаками различия.

Спешенные парашютисты сохраняли свой десантный шлем, но, как уже говорилось, часто предпочитали ему армейскую каску. На рукава камуфлированных курток нашивали — при отсутствии погон — клапаны с аппликацией стилизованных крыльев.

Зимой парашютисты носили и двусторонние бело-камуфляжные утепленные костюмы, и белые балахоны поверх шинели или зимнего костюма, либо белые маскхалаты. Под камуфляжными куртками у парашютистов были теплые стеганки в косую сетчатую прострочку, к которым полагались такие же стеганные на ватине брюки. Лыжники-парашютисты использовали специальное белое меховое кепи ВВС с орлом и кокардой.

Парашютные подразделения имелись и в войсках СС. На рукаве они носили черные эсэсовские ленты с надписью прямым латинским шрифтом «SS-Fallschirmjäger» («Парашютист СС») (или «SS-Fallschirmregiment» («Парашютный полк СС»). Обмундированы они были в армейского покроя куртки-блузы обр. 1944 г., схожие с английскими боевыми куртками, с эсэсовскими знаками различия, погонями и нашивками. С куртками часто носились брюки в мелкопятнистом эсэсовском камуфляже, камуфляжные рубахи-анораки. Снаряжение отличалось только рисунками на бляхах ремней, шлем был парашютистский.

Не следует забывать, что созданные осенью 1942 г. авиаполевые дивизии, сохраняя элементы униформы Люфтваффе, находились с осени 1943 г. под контролем командования сухопутных войск. И снабжение их всеми видами довольствия тоже стало армей-





ским. А парашютные дивизии оставались в подчинении военно-воздушных сил, имевших свое интендантство. Воюя в качестве пехоты, парашютисты все же сохраняли свою элитарность. Неудивительно, что когда высшее командование решило увеличить число парашютных войск, не предназначенных, однако, для десантных операций, многие солдаты и офицеры авиаполевых дивизий изъявили желание перейти в парашютисты.

Солдаты из войск второй линии, переброшенные на передовую в парашютные части, сохраняли — полностью или частично — обмундирование, снаряжение и иное имущество. А в тыловых частях обеспечение оставляло желать лучшего. Даже винтовочный подсумок выдавался всего один. Плащ-палатка в конце войны имелась едва у четверти солдат — и часто еще кайзеровских времен. Поэтому в германских войсках употреблялось для восполнения этого дефицита большое количество трофейного снаряжения — польского, французского; много было брошенного британского, подобранного и использованного хозяйственными немецкими интендантами.

Перемещения были разные. Так, в конце 1944 г. из состава 6-й парашютной дивизии был переведен в дивизию «Герман Геринг» 16-й парашютный полк. Только 5-й парашютной дивизии была придана бригада штурмовых самоходных орудий. Артиллерийских частей поддержки у парашютистов было немного, зато вполне хватало зенитной и противотанковой артиллерии. Эти пушки использовались и в качестве полевых.

**Солдаты-зенитчики снимают снаряжение в бункере.**

### **Зенитчики тренируются у крупнокалиберного орудия.**

Организационная структура 1-й парашютной дивизии (бывшей 7-й) вместе влившимися в нее остатками 4-й парашютной в начале 1944 г. была такова:

Три парашютных полка по три парашютных батальона — в каждом три роты егерей и пулеметная рота — с приданными противотанковой, минометной и инженерной ротами. Артиллерийский полк двухбатальонного состава имел в одном три четырехрудийных батареи 75-мм горных орудий, в другом — три четырехрудийных батареи 105-мм легких орудий. В противотанковом батальоне было пять рот по четыре 75-мм орудия. Радиорота и телефонная рота объединялись в батальон связи. Пулеметный батальон состоял из трех рот, инженерный батальон — из трех саперных рот и пулеметной, две роты было в медико-санитарном батальоне. Но такой боевой мощью считались редкие дивизии парашютных войск — от иных оставались фактически одни номера.

Недостаток горючего и исправных самолетов в конце войны породил избыток свободных пилотов и иного летного состава. Многие из них влились во вновь создаваемые парашютные дивизии, например, 9-ю. Первая боевая группа этой дивизии сражалась в районе Бреслау до первых чисел мая 1945 г., вторая боевая группа воевала в Померании на Одере при поддержке частей зенитной артиллерии. Дивизия была разбита наголову, немногочисленные уцелевшие парашютисты в панике спаслись бегством.





Многие парашютные дивизии укомплектовывались мало пригодными к строевой службе солдатами, выписанными из госпиталей. Обмундированы и экипированы они были зачастую хуже, чем переброшенные в передовые окопы солдаты тыловых частей.

### **Стрелковое оружие и снаряжение к нему**

Большинство солдат наземных частей Люфтваффе вооружалось стандартным карабином Mauser 98к калибра 7,92 мм. Были на вооружении солдат ВВС и более старые образцы маузеровских винтовок, а также трофейные польские, чехословацкие, даже русские винтовки; немало было австрийских. Устаревшие образцы встречались преимущественно в войсках второй линии, тыловых и охранных частях.

У парашютистов был на вооружении карабин 98к с увеличенной спусковой скобой для стрельбы в толстых зимних перчатках. В стандартном патронташе цвета фельдграу, носившемся через шею, помещалась сотня патронов: в четырех верхних секциях с одним клапаном по одной обойме, в шести нижних по две обоймы — клапаны на обе стороны позволяли легко и быстро доставать боеприпасы. На вооружении десантников были и усовершенствованные карабины 98/42 и складной 33/40. Самозарядные винтовки обр. 1943 г. Mauser и Walther обеспечивались боепитанием и из стандартных бандольеров и из кожанно-брезентовых двухсекционных поясных подсумков.

Две модификации легкого короткого пулемета — автоматической 7,92-мм парашютистской винтовки Rheinmetall FG-42 различались по форме и материалу приклада, наклону рукоятки, месту крепления сошки. Патронташ-бандольер к этому оружию изготовлялся из камуфлированной «оскольчатый» рисунком палаточной ткани и носился не только на груди, но и за плечом. Клапаны карманов для 20-патронных магазинов застегивались на две кнопки.

Расчеты ручных пулеметов MG-34 и MG-42 носили: наводчик на поясе справа — подсумок с принадлежностями обр. 1934 г., а за ним футляр с оптическим прицелом; второй номер нес за плечами распашной по длине футляр с запасными стволами, а в руках — коробки с лентами. Конические рифленые коробки для 50-патронных лент мог-

ли прицепляться к поясу или к ремням снаряжения.

Знаменитый германский пистолет-пулемет MP-38 разработан был на заводах фирмы Эрма конструктором Фольмером, но в обиходе за ним прочно и ошибочно закрепилось название «шмайссер». Разработка велась специально для десантников и танкистов, но впоследствии автомат стал широко распространенным оружием во всех родах войск. Но в начальный период войны только четверть парашютистов вооружалась автоматами, преимущественно унтер-офицеры и офицеры.

Кроме пистолетов-пулеметов MP-38 и MP-40 на вооружении имелось немало устаревших пистолетов-пулеметов Bergmann, Schmeißer, Steyr, Arsenal Tallinn — оружия грубоватого, но достаточно пригодного для ближнего боя или несения охранной службы. Магазины к большинству этих 9-мм автоматов были однотипны и даже в некоторых случаях взаимозаменяемы. Переносились они в тройных брезентовых подсумках цвета хаки с кожаными запорными хлястиками на клапанах и наискось пришитыми сзади шлевками для поясного ремня. Носились подсумки обычно парно по сторонам бляхи ремня, крышками вперед. Но если слева висела кобура «парабеллума», левый подсумок сдвигался назад или не надевался вообще. Ранние образцы подсумков делались из кожи.

В парашютных войсках было небольшое количество пистолетов-пулеметов MP-40-II («Gerät 3004») с двойными магазинами. Пользоваться этой системой боепитания было затруднительно. Магазины переносились в вертикально подвешивавшихся на пояс подсумках увеличенной вместимости.

Принципиально новым оружием, предтечей современных штурмовых винтовок и автоматов стал «Sturmgewehr» или MP-43 (MP-44) — автоматическая винтовка под промежуточный патрон. Довольно увесистое, это оружие, тем не менее, нашло себе применение в элитных германских войсках — у эсэсовцев, парашютистов, морской пехоты. Сумки для изогнутых магазинов к MP-44 напоминали по конструкции подсумки к MP-38/40, но были массивнее, с кожаными и металлическими усиливающими деталями. Для облегчения ношения подсумки снабжались соединительной лямкой, опиравшейся сзади на поясницу.



9-мм пистолет Borchardt-Lüger 08, известный под названием «парабеллум», традиционно был единственным оружием парашютиста, который еще не добрался до сброшенного контейнера с оружием и боеприпасами. Носили «парабеллум» в клиновидной кобуре с глубокой выштампованной откидной крышкой с застежкой на косой ремешок с пряжкой и карманом для обоймы на переднем ребре корпуса.

Сходного вида, но несколько иной формы и устройством была кобура под армейский пистолет Walther P-38. Применялись в германских войсках, в том числе и в Люфтваффе, и другие образцы пистолетов, но преимущественно калибра 7,65 мм. Пистолет был обязательно личным оружием членов экипажей самолетов. Пистолетами вооружались все офицеры, большинство фельдфебелей и унтер-офицеров, многие солдаты в зависимости от специальности (пулеметчики, мотоциклисты, жандармы и другие).

В парашютных частях большой популярностью пользовался специальный нож пулеметчика – Patronengeber MG-34 – с бакелитовой рукояткой, в которой хранился набор инструментов: отвертка, экстрактор гильз, открыватель патронных цинков (и консервных банок, разумеется), а также штопор. Нож этот носили на поясе или в кармане у правого колена и при необходимости использовали в рукопашной. Винтовочный штык тоже годился лишь для рукопашного боя: стрелять с ним из немецких винтовок было плохо, а в штыковую немцы предпочитали не ходить.

Противотанковыми средствами солдат наземных войск ВВС служили «панцерфаусты» (одноразовые гранатометы-фаустпатроны), гранатометы «Ofenrohr» и «Panzer-schreck» и их трофейные американские аналоги – базуки.

Штоковые гранаты M-24 и другие носили за поясом, в карманах, за пазухой, – но для них существовали и нагрудные мешки из грубой тарной ткани, соединенные лямкой, перекидывавшейся через шею. В мешок помещалось до пяти гранат. Только в Люфтваффе гранатные мешки снабжались застежкой-«молнией» с люминесцентным покрытием – в пехоте мешки были открытые, вдобавок, солдаты пользовались ими неохотно. А яйцевидные гранаты подвешивали к снаряжению или клали в карманы.

Винтовочные подсумки для Люфтваффе изготавливались из коричневой кожи. Но в 1943 г. стали переходить на черный цвет в целях экономии и унификации. Вместо кожи для амуниционных изделий все шире стали применять брезент, холст, различные тессы, искусственную кожу «Preß-Stoff» и т.д.

В германской армии не принято было сочетать в снаряжении предметы из черной и коричневой кожи. Но во второй половине войны даже в Люфтваффе, особенно в авиационных войсках (увы, армейские трудности со снабжением!) можно было встретить на коричневом офицерском ремне черную солдатскую кобуру армейского образца.

### Иные предметы экипировки

Облегченное полевое снаряжение Люфтваффе было идентично армейскому, целиком производилось на предприятии ВВС. Металлические детали его красили в серо-голубой цвет. На тесьманный штатный наспинник пристегивался котелок обр. 1931 г.) принятый впоследствии в некоторых европейских армиях, включая РККА), скатка треугольной камуфлированной палатки общевойсковой формы, чехол палаточными приколышами. На поясе сзади справа подвешивалась сухарная сумка выполнявшая роль небольшого вещмешка в ней хранили не только хлеб и консервы НЗ («железную порцию»), но и смену белья туалетные и ружейные принадлежности даже кепи или пилотку. К кольцам сумки пристегивали флягу обр. 1931 г. в суконном чехле со стаканчиком сверху. Брезент сумки и сукно фляги окрашивали в авиационный цвет фельдблау – армия и войска использовали фельдграу или коричневую.

Лопасть штыка и рамочный чехол лопаты, носившиеся слева, изготавливались из коричневой кожи; впоследствии перешли на эрзацы. Канистра противогаса надевали через правое или левое плечо, обычно крышкой вперед, но часто это зависело от особенностей снаряжения солдата или просто от привычки, от индивидуальных приемов движения в бою. В конце войны у парашютистов появились мягкие брезентовые сумки для противогаса, носившиеся через плечо на левом боку. Для десантников выпускались облегченные универсальные котелки, окрашенные в черный цвет.



Поддерживающие амуницию ремни у парашютистов были с узкими оплечьями, схожие с кавалерийскими. На офицерских ремнях могли встречаться не крюки для колец тросовых муфт и подсумков, а плоские пружинные карабины, типа применявшихся на трупях.

Лопату в боевых условиях часто затыкали за пояс, что создавало некоторую бронезащиту груди и живота.

### **Рабочая и спортивная одежда**

Наземные команды обслуживания машин и аэродромов носили рабочее обмундирование из некрашеной парусины – простейшего покроя куртку с застежкой доверху на 5-6 пуговиц и боковыми карманами без клапанов. С курткой носились прямые широкие брюки со скошенными боковыми карманами, прикрытыми клапанами с пуговицей и мысиком. Знаки различия в виде галунов и шевронов нашивали на обшлага или выше левого локтя. Воротники унтер-офицеров окаймлялись 9-мм серо-серебристым алуном.

Подобная же обшивка галуна была и на воротниках черных молескиновых комбинезонов, надевавшихся как поверх суконного обмундирования так и непосредственно на белье в жаркую погоду. Комбинезоны обычно делались со скрытой застежкой сверху до низу, а рукава могли быть и со стягивающей застежкой манжет и без нее.

С рабочей формой носили суконные серые пилотки-лодочки, либо из того же черного молескина, что и комбинезон, с орлом и кокардой.

Аэродромные команды с начала войны стали широко использовать не светлые парусиновые, а черные молескиновые рабочие куртки и брюки. На темных пилотках часто нашивались только орлы. Одежда была и рочная, и немаркая, словом, практичная. Легкую куртку, случалось, надевали и с парусиновыми брюками. Вид получался несколько флотский. Но обслуживать самолеты это не мешало.

Во фронтовых условиях комбинезон с адетым снаряжением стрелка становился легкой формой. Не совсем по уставу, зато не изнашивалось суконное обмундирование. штанины комбинезона при этом часто травляли в сапоги армейского образца, на подкованных подошвах.

Рабочие парусиновые брюки иногда носили с флигерблузой. Парусиновая и молескиновая черная рабочая одежда могли носиться одновременно разными членами аэродромных команд и – см. выше – одним человеком. Строгое соблюдение формы при грязной работе не требовалось.

Но истинные арийцы не только воевали и работали, но и укрепляли свое здоровье. Спортивная форма во всех родах войск была однотипной и простой: белая майка, черные трусы, текстильно-резиновые тапочки-полукеды. Но эмблемы на майках различались: в Люфтваффе во всю грудь печатался черный рисунок летящего орла. Кроме маек германские военные спортсмены носили и футболки – с круглым или вырезанным небольшим углом воротом или с планкой на пуговицах, либо шнуровке. На футболках также красовался орел.

Зимой тренировались в теплом белье, в лыжных костюмах, в свитерах. Эта одежда также могла украшаться орлом – даже обычным, нашивавшимся на форменные куртки.

### **Обмундирование войск ПВО и вспомогательных частей**

Покрой униформы зенитчиков не отличался от общепринятого в Люфтваффе – флигерблузы и войсковые куртки, открытые офицерские кителя, прямые штаны и бриджи, сапоги или ботинки, пилотка или фуражка, коричневое снаряжение... Цвет петлиц и кантов был преимущественно красный, артиллерийский, но в некоторых подразделениях носили золотисто-коричневый ваффенфарбе связистов.

Так же обмундировывались и другие части ПВО, различаясь лишь по войсковым цветам. Полевое снаряжение не отличалось от принятого в сухопутных войсках. В походе носили ранец-рюкзак с карманами на внешней стороне и с ремешками и шлевками на крышке-клапане.

Трудности со снабжением вынуждали артиллеристов работать у орудий не в полевой, а в рабочей молескиновой одежде. И стальные шлемы, вопреки уставу, не всегда прикрывали головы немецких зенитчиков. Зимой приходилось согреваться в шинели, – а шинель ВВС была короче армейской и не имела суконной подкладки. Выворачивающихся зимних костюмов хватало далеко не всем.



**Солдаты и унтер-офицеры в  
аэродромных комбинезонах  
расписываются на 250-кг бомбе у  
бомбардировщика Хейнкель-111.**

Личный состав зенитной артиллерии был настолько многочислен, что именно оттуда преимущественно черпались людские ресурсы при формировании авиаполевых дивизий. Опыта полевых боев у офицеров и солдат не было, дивизии несли большие потери. Лишь немногие из них представляли собой полноценные боевые соединения. Подразделения поддержки в них имели сокращенный штат, и всего в авиаполевой дивизии насчитывалось около 9800 человек.

Кроме противовоздушной обороны, зенитная артиллерия часто выполняла функции полевой и противотанковой. Огонь 88-мм зениток был губителен для любого танка.

Корпуса зенитной артиллерии состояли из дивизий, дивизии — из двух — четырех полков. Зенитчики и прожектористы действовали в тесном боевом контакте. В 1943 г. на Восточном фронте было семь зенитно-артиллерийских дивизий, а в 1944-м — уже одиннадцать.

Тотальный характер войны вынудил немцев привлечь в ПВО и прежде всего — в зенитную артиллерию обороны райха — мальчишек и женщин.

Женщины не носили строевых чинов — в германских вооруженных силах существовал женский вспомогательный корпус со своими чинами и знаками различия в виде шеврончиков. Одевались женщины-зенитчицы в похожие на лыжные куртки фельдблузы, в широкие штаны, заправлявшиеся в носки, гетры или берцы ботинок, в кепи с орлом Люфтваффе. Орел на упрощенном треугольном клапане или изготовленный по старой технологии носился и на груди справа. Шинели женщин без петлиц и погон оформлялись только нарукавными шеврончиками и повязками с различными надписями типа «Вспомогательная служба ПВО» — белыми, желтыми, с черными готическими буквами.



Довольно часто с военизированной одеждой зенитчицы надевали какую-нибудь совершенно невоенную косынку, кофту, шали для тепла.

Мальчишки из «гитлерюгенд» носили форму своей организации, но в эмблематике смешивались знаки юных нацистов и военно-воздушных сил. На левом рукаве была красно-белая повязка со свастикой, на плечах погончики со знаками различия, а на груди — орел Люфтваффе. На головах эти юнцы, обслуживавших, в основном, малкалиберную зенитную артиллерию, красовались кепи «гитлерюгенд» или болтались стальные каски. Подростки несли и караульную службу, действовали в командах истребителей танков — словом, там, где требовалась минимальная военная подготовка и не слишком требовалась сила и выносливость.



## Библиография:

- Davis B.L., Turner P. German Uniforms of the Third Reich 1933-1945. NewYork, 1980.
- Galland A., Ries K., Anherst R. Die Deutsche Luftwaffe 1939-1945. Freiburg, 1987.
- Klietmann K.-G. Deutsche Auszeichnungen. Die Ordens-Sammlung. Stuttgart, 1971.
- «Militaria Magazine». Paris, 1985-1995.
- Mollo A. Uniforms of the WWII. London, 1985.
- Qarrie B., Chappel M. German Airborn Troops 1939-45. London, 1985. (Men-at-Arms).
- Rottman G., Volstad R. German Combat Equipments 1939-45. London, 1991. (Men-at-Arms).
- Uniform-Sammlung. Katalog d. 57 Auktion H.A.H. Bad Oldesloe, 1993.

## Содержание

|   |    |
|---|----|
| Расцветка родов войск и служб .....                               | 5  |
| Чины и знаки различия .....                                       | 6  |
| Эмблема Люфтваффе — летящий орел .....                            | 8  |
| Головные уборы .....  | 9  |
| Разновидности форм одежды .....                                   | 10 |
| Куртки, кителя, мундиры .....                                     | 11 |
| Генеральские и офицерские тужурки и кителя .....                  | 13 |
| Аксельбанты .....   | 14 |
| Летняя белая униформа .....                                       | 14 |
| Вечерняя полная и неполная формы одежды .....                     | 14 |
| Некоторые особенности различных форм одежды чинов Люфтваффе ..... | 15 |
| Холодное оружие, темляки, пояса, пряжки .....                     | 15 |
| Шинель, офицерское кожаное пальто, мотоциклистский плащ .....     | 17 |
| Униформа рейхсмаршала Геринга .....                               | 17 |
| Специальная зимняя одежда .....                                   | 18 |
| Тропическое обмундирование .....                                  | 19 |
| Нагрудные бляхи (Ringkragen) .....                                | 30 |
| Нарукавные ленты .....  | 30 |
| Награды и отличия .....   | 31 |
| Нарукавные знаки по специальностям .....                          | 34 |
| Специальное обмундирование парашютистов .....                     | 35 |
| Специальное полетное обмундирование и снаряжение .....            | 37 |
| Обмундирование танкистов Люфтваффе .....                          | 39 |
| Пехота авиаполевых дивизий и пешие парашютисты .....              | 41 |
| Стрелковое оружие и снаряжение к нему .....                       | 43 |
| Иные предметы экипировки .....                                    | 44 |
| Обмундирование войск ПВО и вспомогательных частей .....           | 45 |
| Рабочая и спортивная одежда .....                                 | 45 |
| Содержание .....  | 47 |



**Знаки на головные уборы, нагрудные и нарукавные знаки, ленты и нашивки.**

1. Орел и кокарда в венке золотого шитья на генеральскую фуражку.
2. Металлические орел и кокарда на фуражку солдат и унтер-офицеров.
3. Нагрудный офицерский орел серебряного шитья.
4. Нашивка на правое плечо мундира знаменосца (зенитная артиллерия).
5. Объединенный знак пилота и наблюдателя.
6. Знак стрелка-радиста.
7. Наградной знак зенитчиков.
8. Знак танкиста авиаполевых дивизий — награда за 75 атак.
9. Летная фронтовая пристежка для дневных перехватчиков — золотая 1 ст., с подвеской за 250 вылетов.
10. Летная фронтовая пристежка для летчиков-разведчиков (2 ст.).
11. Летная фронтовая пристежка для бомбардировщиков (3 ст.).
12. Летная фронтовая пристежка для летчиков поддержки наземных войск — золотая 1 ст., с подвеской за 450 вылетов.
13. Выслужная нашивка для расчетов звукоуловителей.
14. Квалификационная нашивка для расчетов радиолокаторов.
15. Квалификационная нашивка летно-подъемного состава.
16. Квалификационная нашивка наземно-технического состава.
17. Нашивка личного состава зенитных расчетов.
18. Унтер-офицер телетайпной связи.
19. Унтер-офицер службы вооружений.
20. Квалифицированный унтер-офицер звукоуловительных частей.
21. Квалифицированный унтер-офицер телефонной связи.
22. Личный состав зенитной артиллерии.
23. Унтер-офицер технической службы.
24. Военный водитель.
25. Заведующий прожекторным имуществом.
26. Вооруженец — специалист по тяжелым автомобилям.
27. Специалист артиллерийского снабжения.
28. Курсант унтер-офицерской школы.
29. Квалифицированный радист.
30. Унтер-офицер — вооруженец летных частей и частей связи.
31. Наручная лента парашютно-танкового корпуса «Герман Геринг».
32. Наручная лента истребительной эскадры «Рихтгофен».
33. Наручная лента 1-го парашютного полка.
34. Памятная наручная лента 2-й истребительной эскадрильи «Бёльке».

**Посередине** — крест накрест — меч для всех старших унтер-офицеров, офицеров и генералов, и парадно-выходная генеральская шпага.

**Слева** — кортик унтер-офицерского состава.

**Ниже** — складной карманный нож для летчиков и парашютистов.

**Справа** — офицерский кортик и ножны с пасиками; штык для солдат и младших унтер-офицеров с темляком 2-й роты.

**Внизу посередине** — шнуры за отличную стрельбу — стрелковый 3-й ступени и артиллерийский 11-й ступени.







