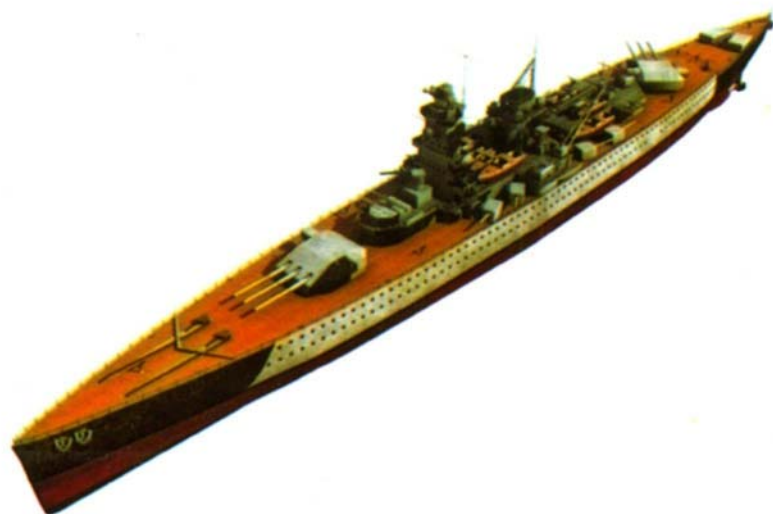


Германские карманные линкоры. 1939-1945



ТЕХНИКА И ВООРУЖЕНИЕ АРМИЙ МИРА

Технические решения, технологии строительства, участие в операциях и история военной техники всех стран мира



Германские карманные линкоры. 1939-1945

После окончания Первой мировой войны германский ВМФ принял концепцию строительства броненосцев, или карманных линкоров — это была попытка, несмотря на ограничения Версальского мира, дать флоту современные и боеспособные крупные надводные военные корабли. Эти корабли получили самое современное оборудование и орудия более крупного калибра, чем у кораблей аналогичного класса во флотах иностранных государств. В результате германские карманные линкоры значительно превосходили крейсера ВМФ Великобритании и Франции.

В этой книге рассматривается история создания и использования в боевых условиях карманных линкоров «Дойчланд», «Адмирал граф Шпее» и «Адмирал Шеер».

ТЕХНИКА И ВООРУЖЕНИЕ АРМИЙ МИРА

Г. Уильямсон

Германские карманные линкоры 1939-1945



**Художник
Я. Палмер**

ИСТОРИЯ - ВООРУЖЕНИЕ - ТАКТИКА

Москва
АСТ • Астрель
2007

Компьютерный дизайн обложки:
дизайн-студия «Дикобраз»

Настоящее издание представляет собой перевод с английского оригинального издания
«German Pocket Battleships 1939—45», впервые опубликованного в 1987 г.
Osprey Publishing Ltd, Elms Court, Chapel Way, Botley, Oxford, OX2 9LP

Перевод с английского Я.И. Зверев

Уильямсон, Г.

У36 Германские карманные линкоры, 1939—1945 / Г. Уильямсон; пер. с англ. Я.И. Зверев; худож. Я. Палмер.— М.: АСТ: Астрель, 2007.— 52, [4] с: ил.— (Техника и вооружение армий мира).

ISBN 5-17-036423-7 (ООО «Издательство АСТ»)

ISBN 5-271-13803-8 (ООО «Издательство Астрель»)

ISBN 1-84176-501-5 (англ.)

После окончания Первой мировой войны германский ВМФ принял концепцию строительства броненосцев, или карманных линкоров, — это была попытка, несмотря на ограничения Версальского мира, дать флоту современные и боеспособные крупные надводные военные корабли. В книге рассматривается история создания и использования в боевых условиях карманных линкоров «Дойчланд», «Адмирал граф Шпее» и «Адмирал Шеер».

Текст сопровождается уникальными иллюстрациями. Цветные рисунки подготовлены на основании документов военного времени и дают точное представление о том, что представляли собой германские карманные линкоры.

Книга адресована широкому кругу читателей, интересующихся военно-морской историей.

УДК 355/359
ББК 68.8(4Гем)

Подписано к печати 28.07.2006.
Формат 84х 108 1/16. Усл. печ. л. 7,56. Бумага мелованная.
Тираж 3000 экз. Заказ №8930.

Общероссийский классификатор продукции ОК-005-93, том 2; 953000 — книги, брошюры
Санитарно-эпидемиологическое заключение № 77.99.02.953.Д.003857.05.06 от 05.05.2006

ISBN 5-17-036423-7 (ООО «Издательство АСТ»)
ISBN 5-271-13803-8 (ООО «Издательство Астрель»)
ISBN 1-84176-501-5 (англ.)

© Osprey Publishing Ltd, 2003
© ООО «Издательство Астрель».
Оформление, перевод на русский язык, 2006

ВВЕДЕНИЕ

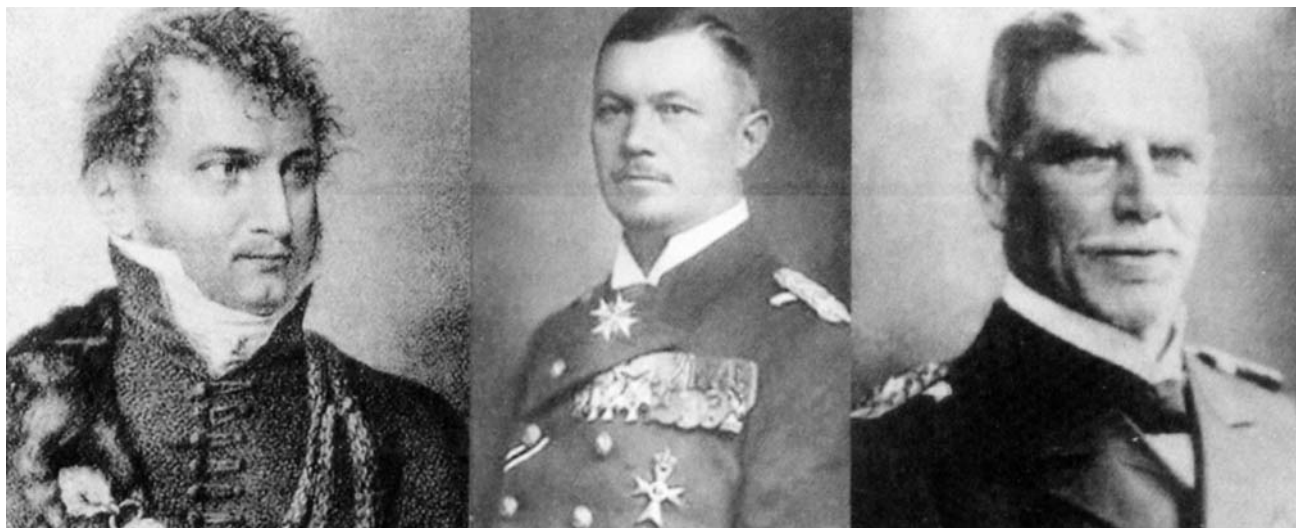
После окончания Первой мировой войны и отречения кайзера германское правительство приняло закон о создании с 16 апреля 1919 г. новых военно-морских сил — Рейхсмарине (*Reichsmarine*) — на базе кайзеровских ВМС (*Kaiserliche Marine*). После затопления кораблей Флота Открытого моря в заливе Скапа-Флоу союзники просто конфисковали большинство оставшихся германских кораблей, которые были объявлены трофеями. Германские ВМС превратились из могущего океанического флота, состоявшего из самых современных и мощных кораблей, в сборный отряд легких крейсеров и старых броненосцев «додредноутов».

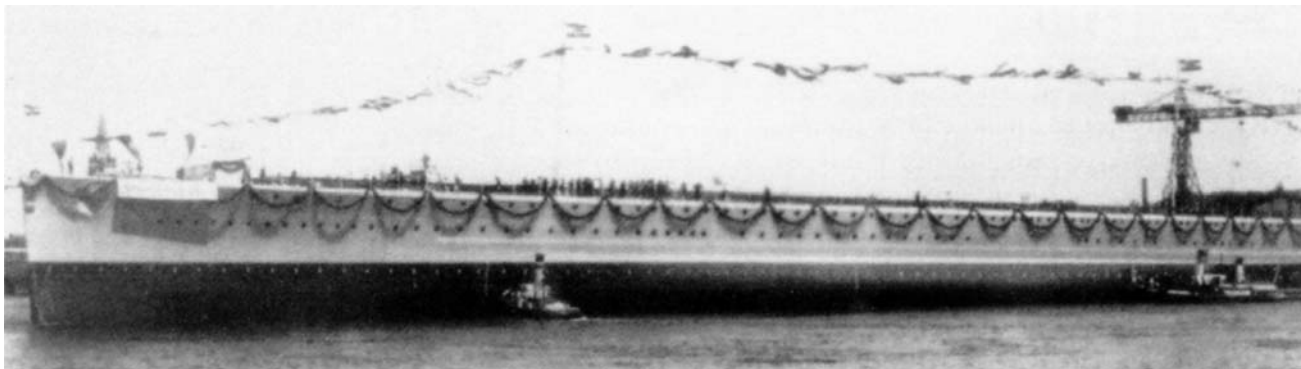
Условия Версальского мира разрешали Германии иметь 6 броненосцев «додредноутного» типа, 6 легких крейсеров, 12 эсминцев (нем. *Zerstörer* — истребитель) и 12 торпедных катеров (нем. *Torpedoboot*). Подводные лодки были запрещены. Личный состав флота сокращался до 15 000 чел., в т.ч. 1500 офицеров. Закон о вооруженных силах от 21 марта 1921 г. предписывал перевести в резерв 2 броненосца и 2 крейсера. Версальский мир запрещал заменять броненосцы новыми, пока срок их службы не достигнет 20 лет. Лишенная большинства своих кораблей, Германия получала таким образом возможность постепенно создавать флот из новейших кораблей, построенных на основе самых современных технологий.

В 1925 г. флот пополнили крейсера серии «К» («Кенигсберг», «Кёльн» и «Карлсруэ»), а в 1927 г. к ним присоединился «Лейпциг». Опыт строительства новых тяжелых кораблей был приобретен.

В соответствии с условиям Версальского мира как раз подходило время для замены сохранившихся и выслуживших 20 лет германских броненосцев «додредноутов». В феврале 1922 г. был подписан Вашингтонский договор, который наложил ограничения на разме-

Их именами были названы карманные линкоры германского ВМФ: барон фон Лютцов, адмирал Рейнгард Шеер и адмирал граф Шнее.





Корпус броненосца «Адмирал граф Шпее» непосредственно после спуска на воду. Все корабли этой серии имели общие очертания: характерное расположение орудийных портов, прямой форштевень и низкий квартердек.

ры флотов и параметры основных классов боевых кораблей. Свои подписи под документом поставили представители большинства морских держав, и хотя представитель Германии на конференцию приглашен не был, было ясно, что и ей придется придерживаться установленных договором ограничений.

Договор разделил линейные корабли на две категории: большие линкоры с орудиями калибра более 200 мм и корабли с орудиями меньшего калибра и максимальным водоизмещением 11 900 тонн (10 000 имперских тонн). В Германии же в связи со всем этим приняли решение строить некий корабль-гибрид: водоизмещение в пределах ограничений договора (как у большого крейсера), вооружение как у большого линейного корабля.

11 июня 1927 г. главнокомандующий ВМС адмирал Ценкер объявил, что из целого ряда проектов отобран и будет строиться корабль нового класса — броненосец (*Panzerschiff*), вооруженный девятью 280-мм орудиями, размещенными в двух 3-орудийных башнях. Термин «броненосец» был выбран не случайно: если во Франции эта категория кораблей включалась в класс «линкоры» (фр. *cuirasse de ligne* — линейный броненосец), то в Германии класс «броненосцы» располагался ниже линейных кораблей (*Linienschiff*). Это должно было производить впечатление, что Германия просто развивает класс кораблей, разрешенных ей по Версальскому миру.

В октябре 1928 г. контракт на постройку броненосца «А» был передан верфи «Дойче Верке» в Киле. Наступило время карманных линкоров.

БРОНЕНОСЦЫ

Огневая мощь

Если не считать установленные на линкорах «Бисмарк» и «Тирпиц» 380-мм орудия, то самыми мощными на германских кораблях были 280-мм орудия на кораблях «Дойчланд», «Адмирал Шеер», «Адмирал граф Шпее», «Шарнхорст» и «Гнейзенау» (в 3-орудийных башнях).

Орудие обеспечивало снаряду номинальным калибром 283 мм и массой 300 кг начальную скорость около 910 м/с и дальность до 35 000 м. Система обеспечивала весьма высокую для такого калибра скорострельность — 2 выстр./мин.

Каждый ствол мог наводиться по вертикали отдельно от других. Были разработаны 3 типа снарядов: бронебойный, снаряженный 7,84 кг тринитротолуола (или гексогена — смеси тринитротолуола с серой), а также 2 фугасных, снаряженных 16,9 и 23,3 кг тринитротолуола соответственно.

150-мм орудия

На всех броненосцах в качестве вспомогательных использовались 150-мм орудия в одноорудийных башнях, аналогичные 6-дюймовым (152-мм) орудиям на британских крейсерах. Орудие обеспечивало снаряду массой 45 кг начальную скорость 875 м/с и дальность 22 000 м. Тренированный расчет мог обеспечить скорострельность 10 выстр./мин.

88-мм зенитные орудия

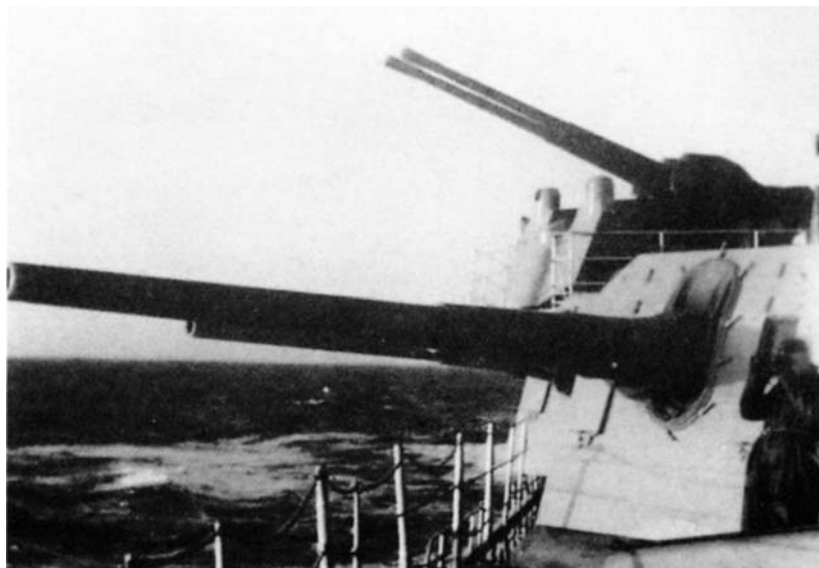
По проекту каждый броненосец нес 6 стабилизированных по трем осям двухорудийных 88-мм зенитных установок (*8,8-cm FlaK*). Орудие обеспечивало снаряду массой 9 кг начальную скорость 950 м/с и дальность 17 200 м по горизонту и 12 000 м по воздушным целям. Ствол выдерживал 3200 выстрелов. Ранний вариант этого орудия первоначально устанавливался на «Дойчланде».

105-мм зенитные орудия

Перед началом войны на всех трех броненосцах были установлены 105-мм зенитные орудия (*10,5-cm FlaK*) в тех же стабилизированных установках. Начальная скорость снаряда массой 15,1 кг достигала 900 м/с, а дальность стрельбы — 17 700 м по горизонту и 12 500 м по воздушным целям. Ствол выдерживал 2950 выстрелов.

37-мм зенитные орудия

Вспомогательным зенитным вооружением на броненосцах, как и на других германских кораблях, были 37-мм орудия (*3,7-cm FlaK*). Начальная скорость снаряда массой 0,74 кг достигала 1000 м/с, а дальность стрельбы — 8500 м по горизонту и 6800 м по воздушным целям. Ствол выдерживал 7500 выстрелов. Практическая скорострельность составляла около 80 выстр./мин, теоретическая — вдвое больше.



Вспомогательные 150-мм одноорудийные башни устанавливались на всех карманных линкорах: на каждом борту 2 башни в носу и 2 в корме.



Вид броненосца «Адмирал Шпеер». Видны башни вспомогательного вооружения и тяжелые зенитные орудия. Обратите внимание на зачехленные поисковые прожекторы на трубах. Прямо под ними дальномеры системы управления зенитным огнем.

20-мм зенитные орудия

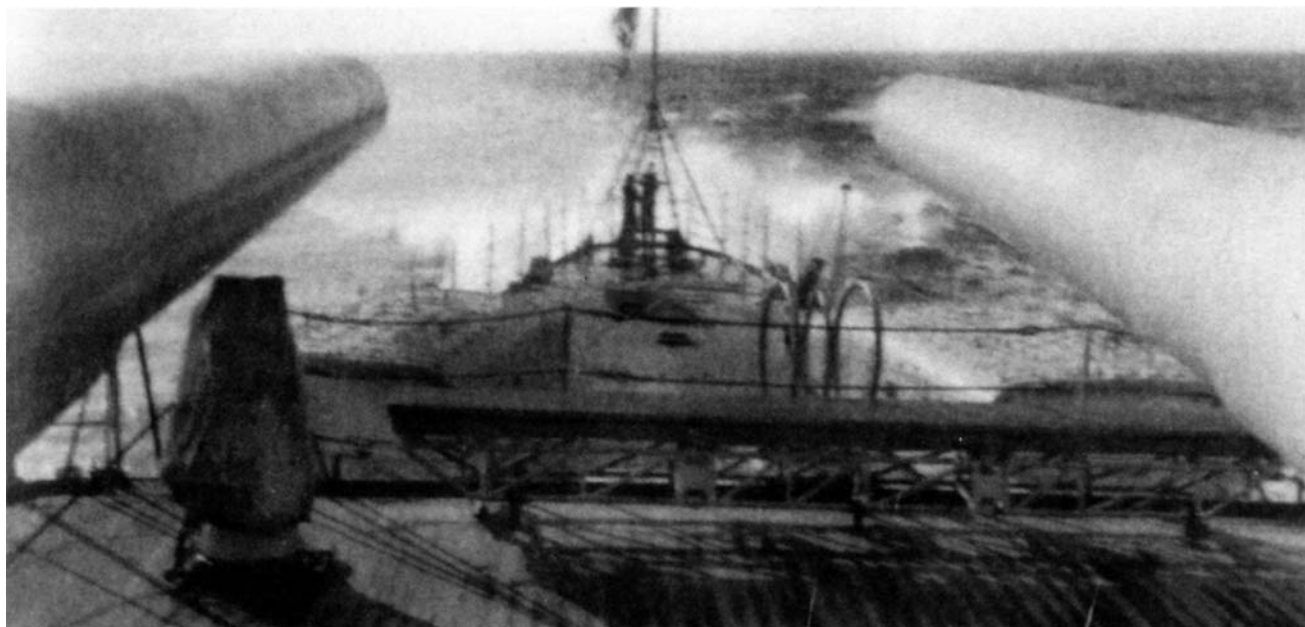
Малокалиберное вооружение устанавливалось на всех типах германских кораблей, от малых подводных лодок до колоссальных линкоров «Тирпиц» и «Бисмарк». 20-мм зенитные пушки (*2-cm FlaK*) использовались в одиночных, спаренных и счетверенных установках. Начальная скорость снаряда массой 39,5 г достигала 835 м/с, а дальность стрельбы — 4900 м по горизонту и 3700 м по воздушным целям. Теоретическая максимальная скорострельность составляла 280 выстр./мин на ствол, однако фактически не превышала 120 выстр./мин. Счетверенная установка (*Flak-vierling*) обеспечивала от 480 до 800 выстр./мин; низколетящие самолеты должен был встретить шквал огня.

Радар

Германский флот играл ведущую роль в развитии военной радиолокации. Отдел исследования связи (*NSV — Nachrichten Versuchsabteilung*) еще в 1929 г. начал работы над сонаром — гидролокатором, позволяющим обнаруживать подводные объекты. Эта простая локационная система с длиной волны 13,5 см была разработана в 1933 г.

В 1934 г. для продолжения работ в этой области была создана новая организация — *GEMA (Gesellschaft für Elektroakustische und Mechanische Apparate)* — Общество электроакустических и механических аппаратов). Обе организации объединили свои усилия в области производства радиолокационных приборов. В сентябре 1935 г. в присутствии главнокомандующего ВМФ адмирала Редера был испытан аппарат с частотой 630 МГц; целью служил учебный корабль «Бремзе».

Система была установлена на «Велле», и это небольшое суденышко стало первым в германском флоте кораблем с функционирующим радиолокатором. Длина волны 82 см и частота 368 МГц стали стандартом германской морской радиолокации. До 1945 г. радиолокаторы производились в Германии компанией GEMA, а также «Телефункен», «Сименс», «Лоренц» и AEG.



Германские морские радары имели разнообразную систему обозначений. Нередко это делалось преднамеренно, для обмана вражеской разведки. Первые системы, например, несли обозначение DeTe (*Dezimeter-Telegraphie* — дециметровая телеграфия); это делалось в попытке скрыть истинное назначение оборудования.

Вид на пониженный квартердек, характерный для всех трех карманных линкоров. Эту часть палубы часто заливало волной.

Ранние радиолокационные системы обозначались как FMG (*Funkmess Gerät* — радиолокатор) с добавлением года выпуска, компании-производителя, рабочей частоты и места установки на судне. Индекс радиолокатора FMG 39G (gO), установленного на «Адмирал граф Шпее», обозначал: FMG — *Funkmess Gerat*, 39 — 1939 год выпуска, G — GEMA, g — частоту от 335 до 430 МГц, O — установку антенны перед фок-мачтой.

По мере развития радиолокаторов система обозначений стала более дифференцированной и включала теперь также собственное название прибора и буквенно-цифровой индекс. Название FuSE «Фрейя» (*Freya*) означало: Fu — радиопередатчик или радиолокатор, S — производство «Сименс», E (*Erkennung* — узнавание) — поисковый или разведывательный радар, 80 — номер модификации, «Фрейя» — собственное имя системы.

Наконец, в 1943 г. была введена новая, упрощенная система обозначения военно-морских радаров, включавшая индексы FuMO (*Funkmess-Ortung* — радиолокатор-местоположение) для активных поисковых систем и FuMB (*Funkmess-Beobachtung* — радиолокатор-наблюдение) для пассивного радара-пеленгатора. Изменился и цифровой код. Наиболее распространенными на карманных линкорах были FuMO 22, FuMO 27 и FuMB 7.



«Адмирал Шеер» в иностранном порту. Посетители стоят перед защитным контейнером торпедного аппарата.

Башня «Бруно»

Для самостоятельного управления огнем башни перед ней устанавливался 10,5-метровый дальномер, аналогичный дальномеру башни «Антон». В тыльной части башни также устанавливался собственный дальномер.

Вспомогательное вооружение

Огнем установленных на всех трех кораблях 150-мм башенных установок управляли с помощью дальномера с базой 7 м, установленного на крыше боевой рубки перед фок-мачтой.

Зенитные установки

Общее управление огнем тяжелых 105-мм спаренных зенитных установок на каждом корабле по особой схеме.

Управление огнем

Башня «Антон»

Управление стрельбой первой башни на каждом корабле осуществлялось с помощью установленного на фок-мачте в бронированной рубке главного оптического дальномера с базой 10,5 м, который разворачивался с помощью электропривода. Внутри самой башни также устанавливался дальномер с базой 10,5 м, а его линзы располагались в броневых коробах по бокам тыльной части башни.

БРОНЕНОСЕЦ «ДОЙЧЛАНД»

Название

Название первого немецкого карманного линкора говорит само за себя («Deutschland» — «Германия»), и неудивительно, что наиболее мощный и современный корабль Рейхсмарине получил это имя. В ноябре 1939 г. название было изменено на «Лютцов» («Lützow»), в честь выдающегося германского военного деятеля барона Адольфа фон Лютцова (1782-1834). Поступивший на военную службу в 13 лет, Лютцов во время «Освободительной войны» против Наполеона командовал Добровольческим корпусом (*Freikorps*) — пехотными и кавалерийскими подразделениями, которые вели войну на французских коммуникациях. В 1822 г. он был произведен в генерал-майоры, а в 1830-м — в генерал-лейтенанты. Незадолго до смерти Лютцов вызвал другого выдающегося немецкого военачальника, Блюхера, на дуэль за уничижительные отзывы о своих войсках.

Эмблема

Эмблемой «Дойчланда» был большой прусский орел на обоих бортах. После переименования корабля новой эмблемы установлено не было.

Командиры

- капитан 1-го ранга Герман фон Фишель (1933-1935)
- капитан 1-го ранга Пауль Фангер (1935-1937)
- капитан 1-го ранга Пауль Веннекер (1937-1939)
- капитан 1-го ранга Август Тиле (1939-1940)
- капитан 2-го ранга Фриц Краус (1940) (исполняющий обязанности)
- капитан 1-го ранга Лео Крайш (1941)
- капитан 1-го ранга Рудольф Штанге (1941-1943)
- капитан 2-го ранга Бистерфельд (1943) (исполняющий обязанности)
- капитан 1-го ранга Кноке (1944-1945)
- капитан 1-го ранга Эрнст Ланге (1945)



Где бы ни появлялись карманные линкоры, они всегда привлекали внимание населения. На этом снимке — гражданские лица у борта броненосца «Адмирал граф Шнее».

ХАРАКТЕРИСТИКИ КОРАБЛЯ

Производитель	«Дойче Верке», Киль
Длина, м	186
Ширина, м	20,7
Осадка, м	5,8
Максимальное водоизмещение, тонн	14 290
Максимальная скорость, узлов	28
Запас хода, миль	10 000 (при 20-узловом ходе)
Экипаж	30 офицеров, 1040 унтер-офицеров и матросов
Артиллерийское вооружение	6х280-мм орудий в 3-орудийных башнях; 8х150-мм орудий в 8 башнях; 6х105-мм зенитных орудий в спаренных установках; малокалиберные зенитные орудия
Палубная авиация	2 самолета «Хейнкель» He.60 или «Арадо» Ar.196
Торпедное вооружение	8 торпедных аппаратов в 2 бронированных поворотных установках на квартердеке; 533-мм торпеды 53,3-см G7



«Дойчланд», около 1935 г. Катапульта установлена, форштевень еще сохраняет первоначальные очертания, у трубы еще нет насадки. На борту носовой 280-мм башни — свастика и германский орел.

Строительство

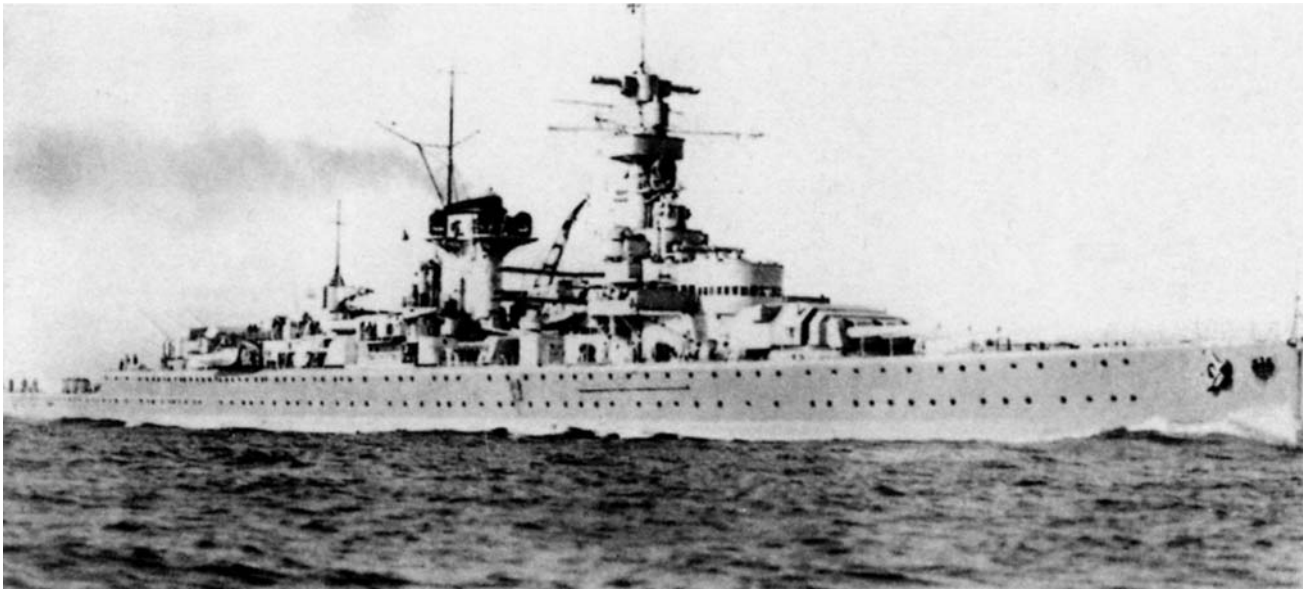
Первый германский броненосец был заложен 5 февраля 1929 г. и спущен на воду 5 февраля 1931 г. При спуске произошло чрезвычайное происшествие: корабль заскользил по слипу и перерубил кабель микрофона раньше, чем рейхс-президент фон Гинденбург успел начать церемонию. Достройка корабля шла быстро, и первые испытания начались в ноябре 1932 г. Корабль был зачислен в состав Рейхс-марине 1 апреля 1933 г.

Во второй половине мая «Дойчланд» впервые вышел в море и на испытаниях показал скорость 25 узлов. На последующих испытаниях он показал максимальную скорость свыше 28 узлов. В декабре 1933 г. «Дойчланд» завершил испытания и вступил в строй германского флота.

При постройке карманных линкоров широко применялась электросварка, которая позволила сократить трудоемкость и сэкономить на массе тысяч заклепок. В результате масса корпуса была сокращена на 15%. Для бронирования использовались поддающиеся

На этом снимке 1935 г. хорошо видны ширина палубы и вспомогательное вооружение. На носовой рубке стоит главный дальномер для 280-мм орудий.





сварке броневые плиты фирмы «Крупп». Броневой пояс броненосца «Дойчланд» составил 80 мм. Часть корпуса была укрыта противоторпедными наделками, за которыми броневые плиты имели толщину 50 мм.

Внутри надделок размещались нефтяные цистерны, которые эффективно задерживали распространение энергии взрыва торпеды; внутренние стенки цистерн имели толщину 45 мм. Толщина броневой палубы составляла от 30 до 40 мм.

«Дойчланд» в дозоре в составе сил по невмешательству в гражданскую войну в Испании. Труба прикрыта; для опознавания с воздуха на крыши башен нанесены черно-бело-красные полосы.

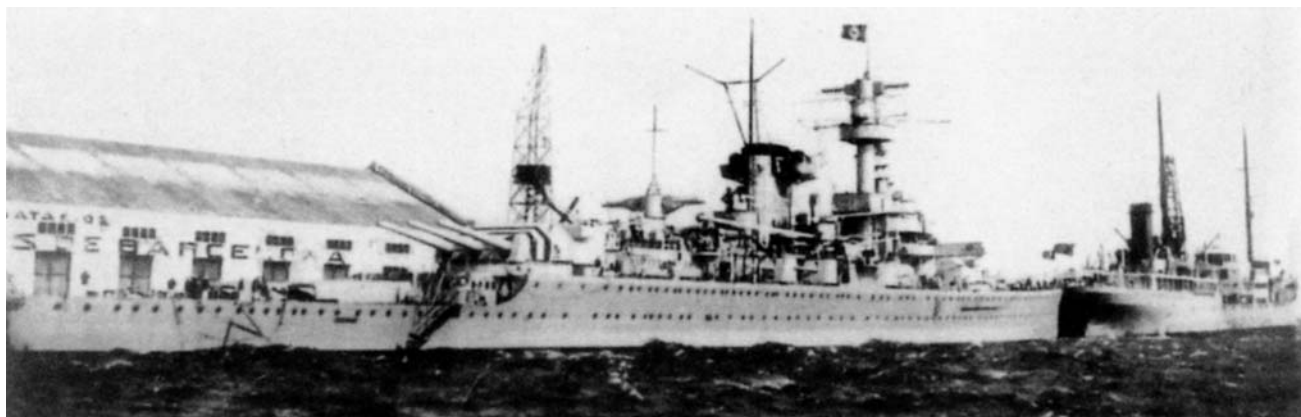
Модернизация

Модернизация карманного линкора началась в 1934 г., когда был сделан вывод, что счетверенные торпедные аппараты на четвердеке необходимо укрыть броней. Вскоре после этого 88-мм зенитные установки заменили на спаренные того же калибра.

В 1935 г. корабль оснастили катапультной между передней надстройкой и трубой. Авиационное вооружение составили два «Хейнкеля» He.60 (один из них запасной). «Хейнкели» затем заменили на более современные «Арадо» Ar.196. Экипажи для самолетов предоставили люфтваффе: Герман Геринг считал, что «все, что летает», должно принадлежать ему.

Следующая модернизация состоялась в 1937 г., когда изменили конструкцию надделок, переместили подъемные краны и установили поисковые прожекторы по бокам трубы.

В 1938 г. форма верха трубы была несколько изменена, а радар переставлен на рубку. Большой ремонт 1940 г. привел к замене прямого форштевня на клиперный, хотя изгиб его был несколько меньше, чем на других модернизированных германских кораблях. Первоначально «Дойчланд» был оснащен 2 носовыми и 1 кормовым якорем.



*«Дойчланд» в Барселоне — вид с корты. Хорошо видны опознавательные поло-
сы на башнях главного
калибра и броневая защи-
та счетверенных торпед-
ных аппаратов.*

Теперь у него было только по 1 якорю с каждого борта. Наконец, 88-мм зенитные орудия были заменены на 105-мм спаренные зенитные установки.

Последующие переоборудования 1942, 1944 и 1945 гг. были направлены на повышение характеристик радиолокатора и усиление средств ПВО. Финальная реконструкция 1945 г. предполагала замену вспомогательного зенитного вооружения на 6х40-мм, 8х37-мм и 33х20-мм зенитные орудия.

Силовая установка

На «Дойчланд» была установлена не обычная для этого времени на военных кораблях паротурбинная установка, а дизеля. Это решение имело свои достоинства и недостатки. Например, основным топливом вместо угля становилась нефть, которую нужно было импортировать в Германию.

«Дойчланд» оснащался 9-цилиндровыми дизелями фирмы MAN. На каждый из 2 гребных валов работали 4 дизель-мотора, каждый мощностью 6560 л.с. На задний ход работали вспомогательные 5-цилиндровые двухтактные двигатели MAN, каждый мощностью 3450 л.с.

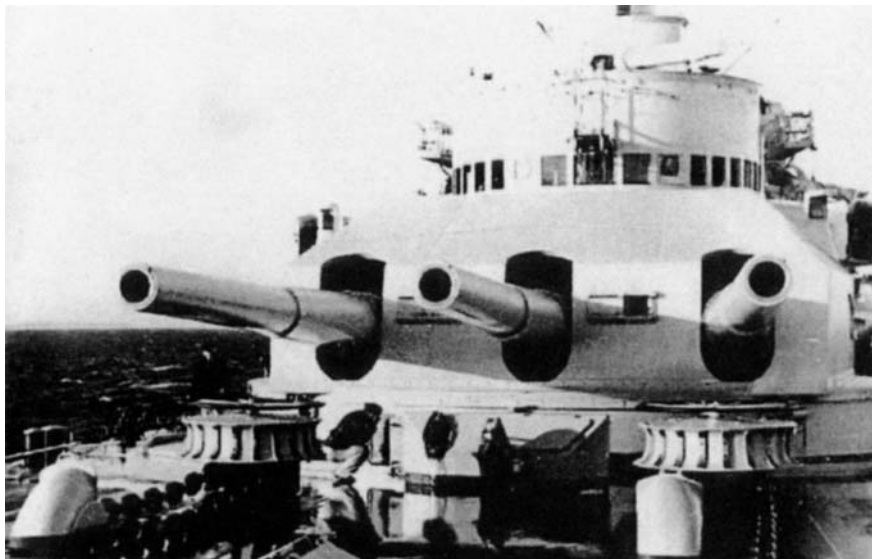
Все корабли этого типа имели по 4 электромашинных отделения, в каждом из которых стояли 2 четырехтактных дизеля мощностью 640 л.с. фирмы «Линке-Хоффман-Буш», вращавшие электрогенераторы AEG производительностью 2160 кВт.

Радар

В начале своей службы «Дойчланд» нес радиолокатор «Зеэтакт», который показал хорошие возможности в ночном патрулировании в составе Сил по невмешательству в гражданскую войну в Испании в 1936-1939 гг. Еще до окончания войны это вооружение было заменено на стандартный FuMO 22 с антенной размером 6х2 м, установленной над носовым главным дальномером. На втором дальномере «Дойчланд»/«Лютцов» антенны не нес.

Управление зенитным огнем

Под конец «Лютцов» нес 3-метровый оптический дальномер на носовой рубке, непосредственно за постом управления огнем вспомогательного вооружения. Два стабилизированных прибора управления зенитным огнем SL2 были установлены по бокам так называемой «боевой мачты», 3-метровый дальномер — рядом с трубой.



Окраска

«Дойчланд» был окрашен в палево-серый цвет, типичный для предвоенных германских военных кораблей. Палуба и квартердек были покрыты тиком, а прочие горизонтальные поверхности окрашивались в темно-серый цвет. Во время гражданской войны в Испании он входил в дозоры Сил по невмешательству, и поперек крыши башен главного калибра от борта до борта наносились черно-бело-красные полосы. Это делалось для лучшего опознавания с воздуха.

В 1941 г. на «Лютцов» был нанесен ломаный камуфляж, аналогичный тому, в который были окрашены «Принц Ойген» и «Бисмарк». На носовую и кормовую части дополнительно наносилась темно-серая краска, так что корабль визуально казался короче. Для усиления эффекта граница между темно-серыми и палево-серыми участками была оформлена как форштевень. Кроме того, по боковой проекции корабля через борт, надстройку и мостик была нанесена широкая ломаная черно-белая полоса. Такая же полоса была нанесена в районе миделя корабля через трубу. Третья полоса, заостренная назад, была нанесена в районе кормовой башни.

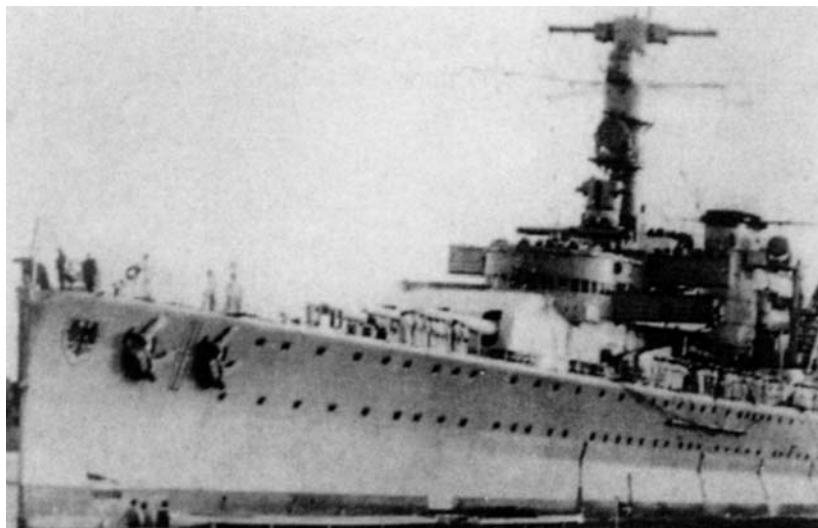
На учениях в Балтийском море в 1942 г. «Лютцов», судя по фотографиям, был окрашен полностью в темно-серый цвет, однако после перехода в Норвежское море он снова был палево-серым с ломаными полосами по бортам и надстройкам.

В 1944 г. «Лютцов» был светло-серым.

Довоенная служба

В течение 1933—1934 гг. корабль почти постоянно находился на учениях или совершал визиты в иностранные порты — сначала в Гетеборг (Швеция), а в середине октября в Эдинбург (Великобритания). Кульминацией светской жизни для экипажа был визит на борт

Вид с бака на башню «Антон». Массивные якорные цепи, кабестаны и башня главного калибра особенно внушительно выглядят в сравнении с фигурой матроса.



На довоенном снимке хорошо видны германская эмблема с черным орлом и 2 якоря в клюзах.

рейхсканцлера Адольфа Гитлера в апреле 1934 г. Гитлер в своей обычной манере отказался от специального сопровождения и прошел по помещениям корабля, заходя на боевые посты и беседуя с членами экипажа.

Следующий год прошел в интенсивных учебных походах в Атлантику, а в марте корабль посетил Карибские и Южноамериканские воды. По возвращении «Дойчланд» встал в док для регламентных работ и первого модернизации: между мостиком и тру-

бой была установлена катапульта для двух гидросамолетов «Хейнкель» He.60, один из которых хранился в разобранном виде.

Начало 1936 г. карманный линкор провел в рутинных учениях, а затем вышел в Атлантику вместе с другим карманным линкором «Адмирал граф Шпее». Во время этого плавания «Дойчланд» нанес визит вежливости на Мадейру.

В том же 1936 г. вспыхнула гражданская война в Испании, и с 23 апреля карманные линкоры «Дойчланд» и «Адмирал граф Шпее» в составе Сил по невмешательству начали патрулировать восточное побережье Испании. «Дойчланд» должен был обеспечивать безопасность множества беженцев, спасавшихся от все более ожесточавшихся сражений между франкистами и республиканцами, и конвоировать торговые суда, занимавшиеся эвакуацией. Поскольку Германия оказывала поддержку Франко, секретными задачами «Дойчланда» было также прикрытие судов с военными грузами для националистов и разведка. В это время на башни корабля были нанесены черно-бело-красные полосы, которые указывали на нейтральный статус карманного линкора. В конце месяца «Дойчланд» вернулся в Вильгельмсхафен, завершив свой первый поход к берегам Испании.

Во время похода в испанские воды в мае 1937 г. он стал в док г. Пальма-де-Майорка и подвергся атаке республиканской авиации, которой был открыт огонь военными кораблями разных стран, в том числе британскими и итальянскими. Карманный линкор вышел из Пальмы в сопровождении миноносцев «Зееадлер» и «Альбатрос».

«Дойчланд» пошел к острову Ибица и через 5 дней, 29 мая, вновь подвергся воздушному удару, получив 2 бомбовых попадания. Одна бомба попала рядом с мостиком и взорвалась между палубами, а вторая упала рядом с третьим кормовым 150-мм орудием. В межпалубном пространстве разгорелся сильный пожар. Погибли 23 моряка, 73 были ранены, многие получили ожоги.

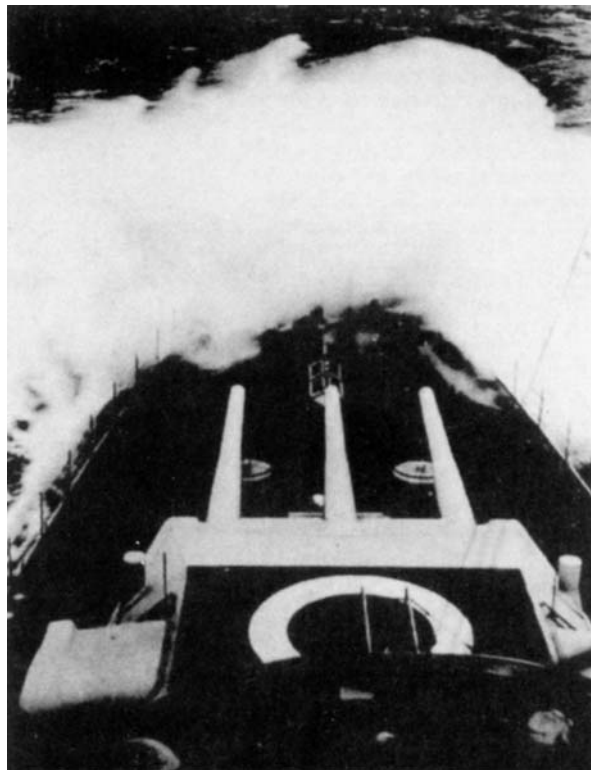
«Дойчланд» поднял якорь, покинул Пальму и встретился с «Адмиралом Шеером», чтобы принять на борт еще одного врача, и дошел до Гибралтара, где раненые были сняты с борта, а погибшие захоронены англичанами с воинскими почестями. Через 10 дней тела погибших были по приказу Гитлера эксгумированы и вывезены в Германию, где их похоронили с помпезными церемониями. В ответ на действия республиканцев Гитлер приказал карманному линкору «Адмирал Шеер» подвергнуть бомбардировке Альмерию — главную морскую базу республиканцев.

Следующие 2 года «Дойчланд» провел в учебных походах и визитах в иностранные порты — после окончания гражданской войны он прибыл в Испанию уже с официальным визитом. Среди учебных походов были и атлантические маневры совместно с карманным линкором «Адмирал граф Шпее», крейсерами «Кёльн», «Лейпциг» и «Нюрнберг», эсминцами, подводными лодками и вспомогательными судами.

Война

В момент начала войны броненосец «Дойчланд» находился в море. Он зашел на базу, принял топливо и вышел в боевой поход в Северную Атлантику — на английские торговые коммуникации. Начало боевой карьеры вышло неудачным. Гитлер надеялся прийти к соглашению с англичанами и избежать конфронтации, и «Дойчланд» крейсировал в водах Гренландии вместе со вспомогательным судном «Вестервальд». Только 26 сентября был отдан приказ перейти к боевым действиям. Корабль двинулся на юг, но не встречал вражеских кораблей до 5 октября, когда повернул на север, настиг и потопил английское фрахтовое судно «Стоунгейт». Этот успех стал сигналом тревоги для англичан, которые поняли, где находится карманный линкор. 9 октября в качестве приза было захвачено американское судно «Сити оф Флинт», на котором была обнаружена военная контрабанда. После перехода из Германии в Мурманск судно было передано норвежцам и возвращено экипажу в Хаугезунде.

14 октября было перехвачено и потоплено норвежское судно «Лоренц В. Хансен» с грузом леса для Великобритании. Его экипаж взяло на борт остановленное немцами датское судно «Конгсдал», чтобы высадить в нейтральном порту. Это судно, прибывшее на Оркнейские острова 21 октября, позволило не только подтвердить, что рейдер действует в Северной Атлантике, но и опознать его как «Дойчланд».



Фотография, на которой хорошо видно, как корабль врзается в морские воды, сделана с капитанского мостика «Дойчланда». Белый круг, нарисованный на башне 28-мм орудий, — это тактический символ, используемый во время учений.

*«Дойчланд», переимено-
ванный в «Лютцов»; вид с
мостика подводной лодки
во время учений на Балти-
ке. Окраска изменена на
темно-серую, видны высо-
кая наклонная труба и нос
клиперных обводов.*



Между тем действия «Дойчланда» по нарушению торгового судоходства были прерваны изменившейся погодой, а несколько кораблей союзников занялись его деятельными поисками. Прием топлива в октябрьском море занял 2 дня из-за ураганного ветра, который обрушился на германский корабль. Возникли проблемы с двигателем, которые хотя и были устранены в море, не могли не сказаться на дальнейших действиях.

1 ноября «Дойчланд» получил приказ вернуться домой к середине месяца и использовал оставшееся время для поиска потенциальных жертв. Из-за испортившейся на несколько дней погоды германский корабль оставил поиски и полным ходом устремился домой, успешно миновав опасные воды датских проливов. Из-за обледенения часть башен и постов управления огнем функционировала лишь частично, а торпедные аппараты вообще вышли из строя.

15 ноября «Дойчланд» вернулся в безопасную Кильскую гавань. За поход он потопил вражеские суда общим водоизмещением 6950 т и захватил — на 4960 т. Хотя действовавший в Южной Атлантике «Адмирал граф Шпее» добился более впечатляющих результатов, успехом «Дойчланда» было уже то, что он два месяца оставался незамеченным, несмотря на все усилия англичан выследить его.

В это время «Дойчланд» сменил название. Приказ поступил от главнокомандующего ВМС гросс-адмирала Редера и имел несколько причин. Прежде всего название корабля должно было дезориентировать вражескую разведку. Кроме того, было принято решение о продаже СССР крейсера класса «Хиппер». Корабль носил имя «Лютцов», и присвоение этого названия «Дойчланду» должно было скрыть

*«Лютцов» в своем норвеж-
ском логове, 1944 г. Ко-
рабль не движется (волна
отсутствует), но якоря
подняты; возможно, сни-
мок сделан в момент под-
готовки к выходу. Осколь-
чатый ломаный камуф-
ляж из темно-серых пя-
тен на светло-сером фоне
эффективно ломал силу-
эт корабля.*



факт сделки. Наконец было принято во внимание, что возможная гибель корабля, носящего имя страны, может плохо сказаться на настроении общества. В результате 15 ноября 1939 г. в списках флота вместо броненосца «Дойчланд» появился крейсер «Лютцов». Таким образом, кроме названия корабль сменил и класс, превратившись из броненосца (*Panzerschiff*) в тяжелый крейсер (*schwere Kreuzer*).

В конце года «Лютцов» пришел в Данциг для переоборудования перед новым походом, на этот раз — в Южную Атлантику, для борьбы с китобойным флотом союзников.

После завершения ремонта «Лютцов» провел учения и в начале апреля ушел в Вильгельмсхафен. Здесь задача была изменена, и поход в Южную Атлантику не состоялся. Однако вместо этого «Лютцов» принял участие в операции «Везерюбунг» — вторжении в Норвегию и только после ее завершения смог вернуться к выполнению первоначальной задачи. На борт были погружены 400 горных егерей, предназначенные для высадки в Осло, а сам «Лютцов» вместе с тяжелым крейсером «Блюхер», старым легким крейсером «Эмден» и 3 миноносцами вошел в 5-ю группу сил вторжения.

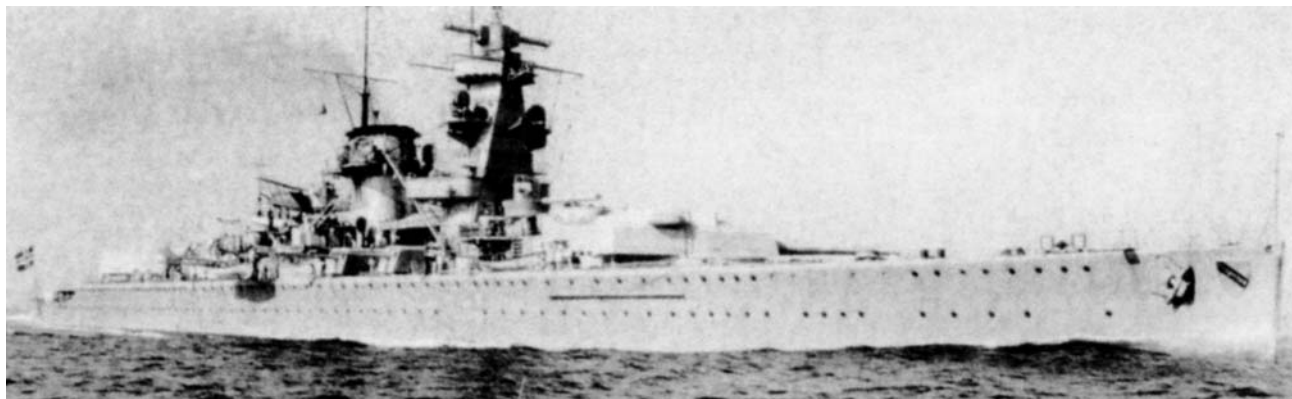
При переходе пролива Каттегат британская подводная лодка «Тритон» дала торпедный залп по «Лютцову», однако торпеды прошли перед его форштевнем, не причинив кораблю вреда. Миноносцы сопровождали атаквали субмарину и вынудили ее отказаться от продолжения атаки, а тяжелые корабли ушли на север.

Неожиданно для немцев береговая артиллерия в Осло-фьорде оказалась приведенной в боевую готовность, и, когда немецкие корабли стали проходить у Дробака, за несколько минут до полуночи 8 апреля 1940 г. «Блюхер» неожиданно был освещен прожекторами береговых батарей Райу и Боларне и оказался под мощным и точным обстрелом снарядами и торпедами. «Лютцов» выдержал несколько попаданий 280-мм снарядов — того же калибра, что и его собственное вооружение.

Один снаряд ударил в носовую башню, выведя из строя средний ствол и повредив люльку правого. Еще один пробил палубу у левого

«Лютцов» на якорной стоянке в Норвегии. Якоря отданы, выставлена двойная противоторпедная сеть. Видна струйка пара, возможно, котлы поддерживании в разогретом состоянии, чтобы иметь энергию для управления вооружением. Не исключено, что корабль готовится к отходу (Naval Historical Centre).





Первоначальный облик броненосца «Адмирал Шеер». Обратите внимание на прямой форштевень, отсутствие насадки на трубе и антенны радара FuMO на носовом дично-номерном посту, ранний корабельный самолет-разведчик He.60. Хорошо виден герб на борту.

борта, а третий — надстройку с краном левого борта. «Блюхер» получил гораздо более тяжелые повреждения и неминуемо должен был затонуть. «Лютцов» смог только навести вспомогательное вооружение и, включив машины на реверс, выходить из безнадёжной ситуации с максимально возможной скоростью, отстреливаясь от норвежской береговой обороны.

«Лютцов» высадил войска в Верле-бее и вышел на позицию, чтобы прикрыть огнем своих 280-мм орудий проходящие Дробак трофейные норвежские суда и выяснить судьбу «Блюхера». Новости были плохими: «Блюхер» опрокинулся и затонул в 07.32. Часть экипажа и большая часть десанта была в безопасности; погибло более 300 человек.

В полдень наземные войска захватили большую часть норвежских укреплений, так что остался только форт Боларне, и его командир начал переговоры о сдаче.

После завершения боев «Лютцов» получил приказ вернуться в Германию. Отпустив эскорт, крейсер пошел в Киль, однако норвежские злоключения не закончились, и 11 апреля при проходе Скагерра в него попала торпеда, выпущенная с британской субмарины «Спирфиш» (*Spearfish*). Руль был изогнут, корма полуоторвана. Пока «Лютцов» дрейфовал, пытаясь восстановить управление машинами, было ясно, что следующая торпедная атака станет для него последней и тяжелый крейсер погибнет. К счастью для немцев, англичане расстреляли последнюю торпеду, и 14 апреля крейсер дошел до Киля.

Потери за время норвежского похода составили 19 убитых, включая 14 погибших при торпедной атаке. Корабль получил серьезные повреждения, достаточные для того, чтобы вывести его из строя до конца года. На долгое время его служба прервалась, и «Лютцов» был официально исключен из состава ВМС. После ремонта и восстановления, в ходе которого полностью была переделана корма, он был вновь принят на службу 31 марта 1941 г. Верховное командование ВМС решило отправить крейсер в поход против коммерческих судов, который сорвала операция «Везерюбунг».

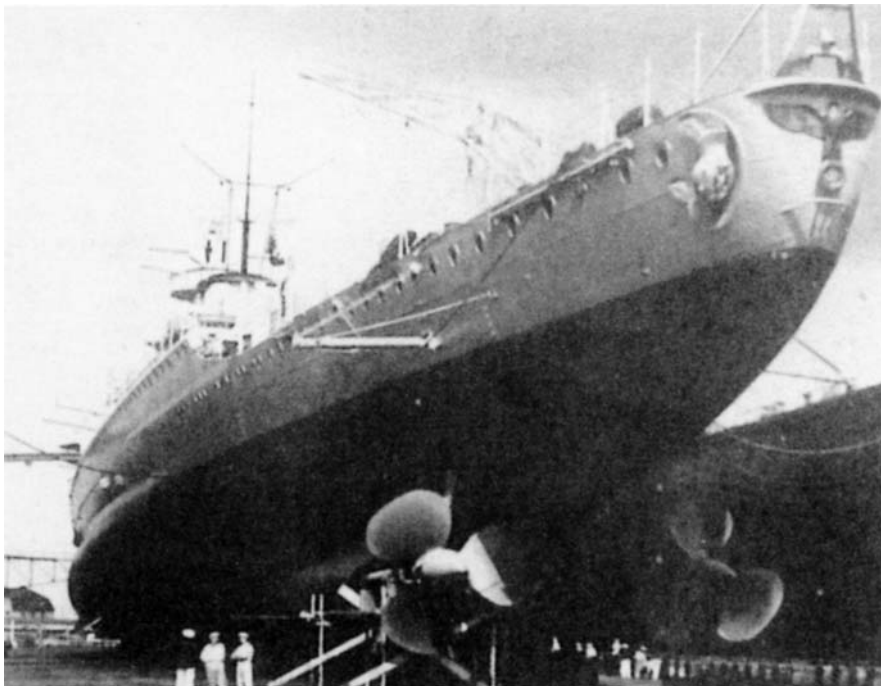
Новая операция должна была стать продолжением действий «Адмирала Шеера». 12 июня «Лютцов» вышел в море в сопровождении эс-корта эсминцев в направлении Норвегии. Скагеррак и Каттегат удалось миновать без происшествий, но, несмотря на воздушное прикрытие люфтваффе, у Эгерсунда крейсер был атакован английским торпедоносцем. Единственная выпущенная торпеда вывела из строя электростанцию. Крейсер потерял управление, и только густой дым из поврежденного генератора помешал

второму торпедоносцу завершить атаку. В результате крейсер был вынужден вернуться в Киль и встать на ремонт еще на полгода.

Фортуна повернулась к «Лютцову» лицом в во время жестокой бомбардировки Киля, во время которой крейсеру удалось избежать серьезных повреждений. Во время налета 7 сентября попаданием бомбы была разрушена и сгорела шлюпка, в которой были сложены документы крейсера. В конце 1941 г. «Лютцов» дислоцировался в Киле, имея на борту сильно сокращенный экипаж.

Новый год был отмечен повреждениями от льда и приостановкой ремонта из-за плохой погоды. Наконец 10 мая 1942 года крейсер вступил в строй. 15 мая 1942 г. он покинул германские воды и укрылся в Кваренес-фьорде, а 18 мая, во время встречи со своим «двойником», фортуна вновь напомнила о себе появлением британских торпедоносцев. 25 мая, остановившись по пути в Гримстад-фьорде и встретив «Адмирала Шеера» в Боген-бей, «Лютцов» стал флагманским кораблем вице-адмирала Кумметца и образовал со своим «кораблем-двойником» 2-ю боевую группу. Начались усиленные тренировки, которые, правда, были ограничены острой нехваткой топлива.

В июле «Лютцов» был включен в группу, предназначенную для проведения операции «Россельшпрунг» (нем. *Russelsprung* — ход конем) против конвоя PQ17. Покинув убежище 3 июля, крейсер в густом тумане сел на мель в Тьельзунде, по пути на встречу с другими участниками операции — прежде всего с линкором «Тирпиц». Открылась серьезная течь, и «Лютцов» должен был вернуться в порт. «Лютцов» не был единственной жертвой этого тумана: тогда же на



«Адмирал Шеер» в сухом доке. Хорошо видна корма с эмблемой — имперским орлом, — упраздненной после начала войны. Обратите внимание на стрелы непосредственно над винтами. Они были введены для того, чтобы обезопасить корму от ударов и повреждений при доковании и в порту.



Характерная конструктивная черта «Адмирала Шеера» — похожий на пагоду массивный мостик. Рядом в порту — старый линкор «Силезия» с характерной архитектурой мостика. (Из коллекции автора.)

мель сели три эсминца. Возвращение крейсера 12 августа на ремонт в доки Свиномюнде сопровождалось целой серией мелких неприятностей. Наконец 30 октября «Лютцов» покинул верфь для коротких испытаний на Балтике, а 12 ноября уже направился в Нарвик с эскортом эсминцев.

30 декабря «Лютцов», «Адмирал Хиппер» и 6 эсминцев вышли в море для атаки конвоя JW51. Немецкая разведка охарактеризовала конвой как слабо охраняемый. После атаки на конвой «Лютцов» дол-

жен был войти в Баренцево море для поиска целей. Немцам, однако, не было известно о разделении конвоя на 2 части: JW51B (о котором немцы знали) и JW51A (о котором им ничего не было известно). Для сопровождения были выделены: линкор, 3 крейсера и большое количество эсминцев и малых эскортных судов. Операция началась неудачно. «Лютцов» был в пути, когда первый германский корабль доложил о встрече с противником. «Адмирал Хиппер» перехватил конвой с севера, принуждая его к повороту на юг, а «Лютцов» спешил на север. Германские корабли шли в плохую погоду, в снежную бурю, сильно ограничивающую видимость, и не имели информации о взаимном расположении.

Часть времени «Лютцов» затратил на занятие выгодной позиции для атаки конвоя, но к этому времени короткий день в этих широтах закончился. Наконец в 11.42 конвой вышел из-под метели, и «Лютцов» открыл огонь. Обледенение системы управления огнем привело к тому, что стрельба была крайне неточной, и после нескольких безрезультатных залпов она была прекращена. Ответный огонь эскорта был в равной степени неэффективным. Эта перестрелка с конвоем продолжалась до 12.03, когда «Лютцов» получил приказ прекратить бой. «Адмирал Хиппер» был перехвачен крейсерами «Шеффилд» и «Ямайка», и командование было вынуждено отозвать тяжелые крейсера, столкнувшиеся с превосходящими силами противника.

Действительно, «Адмирал Хиппер» получил несколько попаданий, а эсминец «Фридрих Экхольдт», который слишком близко подошел к противнику и был опознан как германский корабль, — потоплен. С другой стороны, «Адмирал Хиппер» потопил эсминец и минный заградитель и повредил 3 эсминца. «Лютцов» результатов не добился. Ни одно из торговых судов — главная цель похода — не было потоплено.

Это фиаско подтолкнуло Гитлера заявить 6 января, что все тяжелые морские корабли будут отправлены на слом, а их вооружение — использовано на суше. Гросс-адмирал Редер в знак протеста подал в отставку, и ВМС возглавил командующий подводными силами Карл Дёниц. Находившийся в зените карьеры Дёниц использовал распо-

ложение к нему Гитлера, чтобы отговорить его от исполнения принятого решения.

В марте «Лютцов» был переведен в Альта-фьорд и вынужден был оставаться там в течение нескольких месяцев из-за технических проблем с дизелями, которые уже потребовали однажды возвращения в Германию на верфь. Корабль оставался в Норвегии

до осени, но в конце сентября вернулся в Киль, где оставался до января 1944 г. Затем он был отправлен на несколько месяцев в учебный поход на Балтику, а с началом германского отступления на Восточном фронте занимался в основном эскортированием транспортов и поддержкой наземных войск. 280-мм орудия «Лютцова» теперь больше использовались для бомбардировки береговых укреплений, чем для обстрела вражеских кораблей.

К началу 1945 г. большинство из сохранившихся германских тяжелых кораблей находилось на Балтике и обороняло побережье. «Лютцов» пережил несколько авианалетов, но 16 апреля близкий разрыв сброшенной с британского «Ланкастера» бомбы системы «Толлбой» привел к тому, что в его борту образовалась пробоина, и корабль стал набирать воду. «Лютцов» накренился, но был поставлен на ровный киль, а затопленные отсеки осушены. В море он больше выйти не мог, и использовался в дальнейшем как стационарная артиллерийская платформа, а его 280-мм орудия обстреливали наступавшие к побережью советские войска. Он вел огонь, пока не закончились снаряды, после чего был затоплен. Пожар вызвал детонацию боеприпасов. Корабль оставался после капитуляции в гавани Свинемюнде, дальнейшая его судьба неизвестна.



«Адмирал Шеер» с командой на палубе и вывешенными флагами во время флотского смотра. В этот период корабль был идентичен «кораблю-близнецу» «Адмиралу графу Шнее».

БРОНЕНОСЕЦ «АДМИРАЛ ШЕЕР»

Название

Второй новый броненосец был назван по имени адмирала Рейнгарда Шеера (Reinhard Scheer) (1863-1928), который командовал германским флотом в Ютландском бою в 1916 г. Кроме того, он был известен как последовательный сторонник неограниченной подводной войны. В 1918 г. был назначен начальником Морского штаба.

Эмблема

Эмблемой «Адмирала Шеера» был щит с голубой диагональной полосой из левого верхнего в правый нижний угол (впоследствии — из верхнего правого угла в нижний левый), на которой серебряны-

ми готическими буквами было написано «Skagerrak». Стандартная национальная эмблема, которая наносилась на все военные корабли этого времени, была укреплена на корме.

Командиры

- капитан 1-го ранга Отто Цилиакс (1936—1938)
- капитан 1-го ранга Ганс Генрих Вурмбах (1938—1939)
- капитан 1-го ранга Теодор Кранке (1939—1941)
- капитан 1-го ранга Вильгельм Меендсен-Болькен (1941—1942)
- капитан 2-го ранга Грубер (1942—1943) (исполняющий обязанности)
- капитан 1-го ранга Рихард Роте-Рот (1943)
- капитан 1-го ранга Тинеман (1944—1945)

Строительство

При постройке броненосца «Адмирал Шеер», как и на его «близнецах» «Дойчланде» и «Адмирале графе Шпее», широко применялась электросварка. Верхний броневой пояс «Адмирала Шеера» имел толщину 50 мм — значительно тоньше, чем на «Дойчланде» и «Адмирале графе Шпее». Нижний пояс, напротив, имел толщину 80 мм, тогда как на «Дойчланд» его толщина составляла 60 мм. Непосредственно за обшивкой располагались образующие противоторпедную преграду топливные цистерны, внутренняя стенка которых имела толщину 40 мм (на «Дойчланде» — 45 мм). Главная броневая палуба

ХАРАКТЕРИСТИКИ КОРАБЛЯ	
Производитель	«Мариневверфт», Вильгельмсхафен
Длина, м	186
Ширина, м	21,3
Осадка, м	5,8
Максимальное водоизмещение, т	15 180
Максимальная скорость, узлов	28,3
Запас хода, миль	10 000 (при 20-узловом ходе)
Экипаж	30 офицеров, 1040 унтер-офицеров и матросов
Артиллерийское вооружение	6 x 280-мм орудий в 3-орудийных башнях; 8 x 150-мм орудий в 8 башнях; 6 x 105-мм зенитных орудий в спаренных установках; малокалиберные зенитные орудия
Палубная авиация	2 самолета «Хейнкель» He.60 или «Арадо» Ar.196
Торпедное вооружение	8 торпедных аппаратов в 2 бронированных поворотных установках на квартердеке; 533-мм торпеды 53,3-см G7A

имела толщину 40—45 мм; на ранних кораблях серии она колебалась между 30 и 45 мм.

Модернизация

Первая модернизация «Адмирала Шеера» была проведена в 1935 г., когда катапульта была установлена за дымовой трубой — в отличие от «Дойчланда», у которого она была установлена перед трубой.

В 1936 г. были произведены изменения во внутренних переборках у 150-мм башен. В 1938 г. были незначительные переделки мостика, которые сводились в основном к установке дополнительных платформ и гафеля на фок-мачте.

Последние изменения перед войной сводились к установке нового погрузочного крана, поставке новых Ar.196 на смену He.60 и установке радиолокатора FuMO 22. Теперь «Адмирал Шеер» стал неотличим от своего младшего «близнеца» «Адмирала графа Шпее».

В 1940 г. корабль претерпел еще одну перестройку. Прямой форштевень был заменен на клиперский, увеличивший общую длину корабля. Закрытый мостик был заменен на построенный вокруг трубчатой мачты. За трубой, которая получила легкую насадку, была установлена новая трехногая мачта. Были произведены переделки радиолокатора. «Адмирал Шеер» теперь больше походил на «Дойчланд», чем на «Адмирала графа Шпее», и «корабли-близнецы» теперь имели отличия, позволявшие различать их визуально.

Дальнейшая модернизация радара производилась в 1941, 1942 и 1943 гг., а прочие изменения сводились к установке в 1943 г. более высокой и заостренной насадки на трубе.

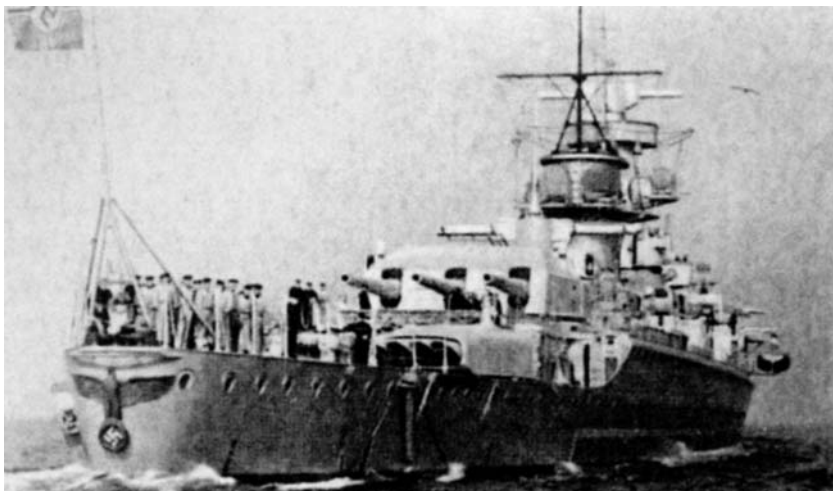
Последняя модернизация в 1945 г. сводилась к установке дополнительного зенитного вооружения — 6х40-мм, 8х37-мм и 33х20-мм орудий.

Силовая установка

Как у «Дойчланда».

Радар

Первоначально «Адмирал Шеер» получил FuMO 22 вместо радиодальномера на топе фок-мачты в 1939 г. Во время большого ремонта в 1940 г. он был заменен на FuMO 27 с антенной меньшего размера — 2х4 м. В 1942 г. за дальномером была добавлена антенна для FuMB 7 «Тимор». Дополнительно 4 отдельные антенны (на носу, на



Корма «Адмирала Шеера». Видны национальная эмблема, башня 280-мм орудий, торпедные аппараты и контрольно-дальномерный пост.



Матрос в белой рабочей униформе на баке — излюбленном месте для парадных фотографий, — с которого открывается вид на башню 280-мм орудий и характерный мостик.

«Дойчланде»/«Лютцове») были установлены по сторонам дымовой трубы.

Окраска

Как и «корабли-близнецы», «Адмирал Шеер» начал службу в типовой тускло-серой окраске германского флота. Только при ремонте в 1940 г. он получил камуфляж из темно-серых полос по тускло-серым корпусу и надстройкам.

Фотографии «Адмирала Шеера» в последние месяцы войны на Балтике показывают нам более темную серую окраску, чем ранее.

Довоенная служба

Второй карманный линкор был заложен 25 июня 1931 г. Постройка заняла 2 года и была завершена 1 апреля 1933 г. Экономическая ситуация, в которой находилась Германия, — с массовой безработицей и галопирующей инфляцией — не способствовала интенсивности работ.

Броненосец «В» был спущен на воду на «Мариневверфт» в Вильгельмсхафене после церемонии, во время которой в присутствии командующего ВМФ корабль получил имя Рейнгарда Шеера. В «крещении» приняла участие младшая дочь адмирала, Марианна.

Достройка заняла еще год, и «Адмирал Шеер» был зачислен в состав Рейхсмарине 12 ноября 1934 г. Дальнейшие годы он провел в морских походах и тренировках, включая выход в Атлантику (до Мадейры). На обратном пути «Адмирал Шеер» получил во время жестокого шторма повреждения носа.

В 1-й половине 1936 г. корабль вместе с «близнецом» «Дойчландом» совершил тренировочный поход, из которого был внезапно отозван. Вернувшись в Вильгельмсхафен 24 июля, он получил инструкции перед отправкой в испанские воды для обеспечения безопасности германских подданных. После встречи с «Дойчландом» в Валенсии «Адмирал Шеер» нес патрульную службу у побережья, а затем был сменен броненосцем «Адмиралом графом Шпее» и вер-

корме и по бортам) были установлены для системы «Суматра». На кормовом дальномере была смонтирована антенна размером 2-4 м для системы FuMO 27. Это оборудование появилось в 1941 г.

Управление зенитным огнем

В последнем варианте «Адмирал Шеер» имел 3-см дальномер на вращающемся основании в носовом центре управления непосредственно за постом управления вспомогательным вооружением. Впоследствии 2 стабилизированных контроллера SL4 (усовершенствованная версия SL2 на



Броненосец во время «демонстрации флага» в иностранном порту незадолго до объявления войны. Посетители находятся на верхней палубе в тени 280-мм орудий.

нулся в Германию в конце августа, чтобы вновь отправиться на дежурство с сентября по декабрь.

Третий поход в Испанию длился с марта по апрель 1937 г., а четвертый начался в мае. Ситуация в это время изменялась драматически, и броненосец действовал в боевой обстановке, подвергаясь опасности атаки республиканских кораблей. После бомбардировки «Дойчланда» 29 мая «Адмирал Шеер» эскортировал поврежденный корабль до Малаги, а затем вернулся, чтобы встретить 4 эскортных миноносца и принять топливо для дальнейших действий.

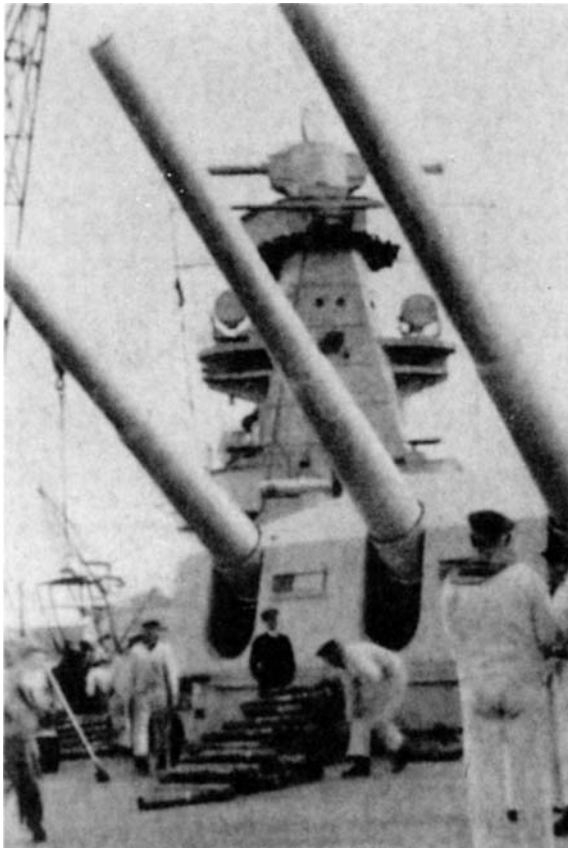
31 мая, в день Ютландского боя, «Адмирал Шеер» отомстил республиканцам за атаку на «близнеца». Выйдя к Альмерии в 07.29, он открыл огонь по республиканским береговым батареям, морским сооружениям и кораблям в гавани, а затем, подняв на мачте старый имперский военно-морской флаг, отправился на встречу «близнецу».

26 июня «Адмирал Шеер» был заменен на новейший «Адмирал граф Шпее» и 1 июля вошел в Вильгельмсхафен. Это был только короткий перерыв в службе, и с августа по октябрь «Адмирал Шеер» вновь нес службу, прежде чем вернуться в Вильгельмсхафен для капитального ремонта. Он продолжался до 1938 г., когда корабль был отправлен в учебное плавание на Балтику.

Новый год был для «Адмирала Шеера» годом шестого и седьмого походов в испанские воды, которые он покинул 29 июня.

Военная служба

Последние несколько мирных месяцев «Адмирал Шеер» провел в тренировках. Война началась для него 4 сентября 1939 г., когда легкие бомбардировщики «Бленхейм» Королевских ВВС совершили



На баке моряки в рабочей форме за ежедневной работой. Хорошо видны орудия главного калибра броненосца «Адмирал Шеер».

налет на гавань Вильгельмсхафена. В корабль попали 3 бомбы, которые, по счастью для немцев, не взорвались и были сброшены за борт.

Корабль перевели в более безопасные воды Балтики для дальнейших тренировок, которые продолжались до конца 1939 г.

В феврале 1940 г. «Адмирал Шеер» вошел в док для капитального ремонта и перевооружения. Эта процедура завершилась в июле, тогда же произошла переклассификация корабля: как и «Лютцов», он стал именоваться не броненосцем (Panzerschiff), а тяжелым крейсером (schwere Kreuzer). Затем корабль вернулся на Балтику, где пробыл до октября. С выученным экипажем модернизированный «Адмирал Шеер» отправился в свой первый серьезный боевой поход во Второй мировой войне.

Задачей «Адмирала Шеера» было продолжительное рейдерство против британских торговых судов в Южной Атлантике и Индийском океане. «Адмирал Шеер» должен был действовать в одиночку, контакт планировался только с вспомогательными судами для приема топлива и несколькими подчиненными ему вспомогательными крейсерами.

«Адмирал Шеер» незамеченным покинул Брунсбюттель 27 октября и на следующий день бросил якорь с Дюсавик-бей (Тавангер, Норвегия). Британцы его приход не зафиксировали. Плохая погода способствовала незаметному выходу в Атлантику через Датский пролив в ночь на 31 октября 1940 г. Пройдя 46 000 морских миль, «Адмирал Шеер» потопил 17 торговых судов общим водоизмещением 113 000 т, а также вспомогательный крейсер «Джервис Бей». Первый успех был достигнут 5 ноября 1940 г., когда удалось перехватить в Центральной Атлантике конвой НХ4 и потопить банановоз «Мопан» водоизмещением 5000 т. Банановоз был потоплен единственным выстрелом 105-мм орудия. Затем немцы обратились к конвою НХ84, который состоял из 37 торговых судов под охраной вспомогательного крейсера «Джервис Бей». Заметив рейдер, «Джервис Бей» повернул в его сторону. Установленные на нем 8 6-дюймовых орудий не представляли для немцев угрозы. «Адмирал Шеер» расстрелял вспомогательный крейсер главным калибром, а вспомогательные орудия вели огонь по судам конвоя. «Джервис Бей» быстро превратился в пылающие обломки, 150-мм орудиями были повреждены и 2 торговых судна. Избиение оказалось неполным — конвой рассыпался, и большинство кораблей спаслось. «Адмирал Шеер» догнал и потопил 5 торговых судов: «Мэйдан», «Трюэллэнд», «Биверфорд», «Кэбэн Хэд» и «Фресно Сити».

После этого успеха «Адмирал Шеер» ушел в Южную Атлантику на встречу с транспортом, который вез ему топливо. После этого он потопил еще 2 торговых судна — «Порт Хобарт» и «Трайбсмен». 8 декабря был захвачен рефрижератор «Дюкеса», который стал плавучим продовольственным складом для германских кораблей в Южной Атлантике и Индийском океане. Исполнив эту роль, судно было отправлено на дно. «Адмирал Шеер» пошел дальше на юг и 18 января 1941 г. высадил призовую команду на борт танкера «Сандефьорд». Днем позже было захвачено голландское фрахтовое судно «Барневельд», которое, однако, было отправлено на дно.

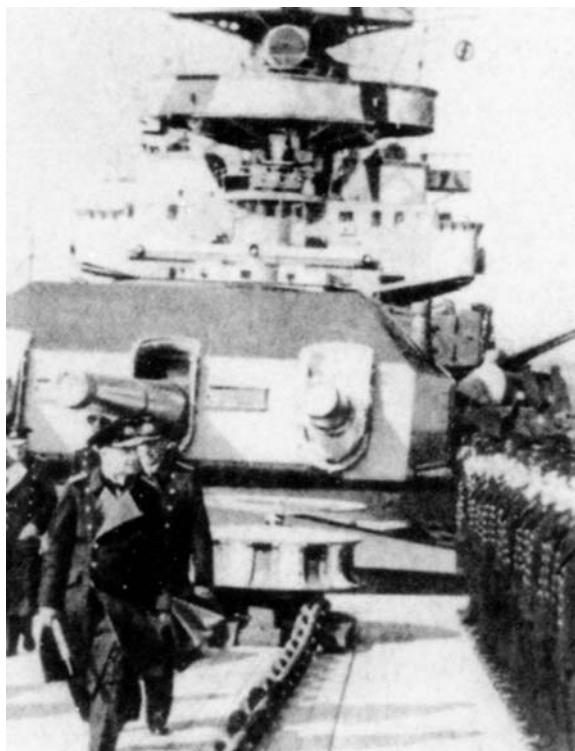
Двигаясь на юг, «Адмирал Шеер» потопил торговое судно «Стэнпарк», а после приема топлива с вспомогательного судна «Нордмарк» — и «Сандефьорд». Затем «Адмирал Шеер» обогнул мыс Доброй Надежды и вошел в Индийский океан. Севернее Мадагаскара был захвачен и отправлен во Францию танкер «Бритиш Адвокат». В тех же водах были потоплены греческий «Грегориос», канадский «Канадиэн Крейсер» и голландский «Рантау Панджанг». «Адмирал Шеер» пошел в обратный путь тем же маршрутом и, миновав Датский пролив, 1 апреля 1941 г. бросил якорь в Вильгельмсхафене. Это было самое результативное крейсерство, в котором «Адмирал Шеер» действовал в идеальных условиях. Он долго крейсировал в большой акватории, потопил немало вражеских судов и вернулся без повреждений, успешно избежав встречи с британскими кораблями.

По возвращении в Германию «Адмирал Шеер» прошел ремонт в Киле и должен был отправиться в новое крейсерство, однако под впечатлением гибели «Бисмарка» Гитлер потребовал избегать рискованных походов крупных кораблей, чтобы их не постигла такая же судьба.

Немногим больше произошло и в 1941 г., когда «Адмирал Шеер» совершал переходы между Норвегией и Балтикой. В сентябре нескольких зарядов в погребе сдетонировало, и крейсер был вынужден вернуться для необходимого ремонта на верфи «Блом унд Фосс» в Гамбурге. Ремонт и последовавшее за ним обучение экипажа задержали возврат корабля в строй до конца года.

В феврале 1942 г. «Адмирал Шеер» планировалось отправить в Норвегию, где собиралась флотилия из тяжелого крейсера «Принц Ойген» и линейных крейсеров «Шарнхорст» и «Гнейзенау». Во всяком случае, повреждения, полученные при подрыве на mine, заставили крейсер вернуться в Германию для ремонта.

20 февраля «Принц Ойген» и «Адмирал Шеер» отправились в



Командующий ВМФ гросс-адмирал Редер с адмиральским жезлом в правой руке на палубе крейсера «Адмирал Шеер». Хорошо видны перестроенные носовая надстройки и мостик.

В конце войны «Адмирал Шеер» имел клиперский заостренный нос и ломающую силуэт камуфляжную окраску в виде темно-серых полос поверх светло-серого фона. Обратите внимание на высокую, заостренную насадку трубы.

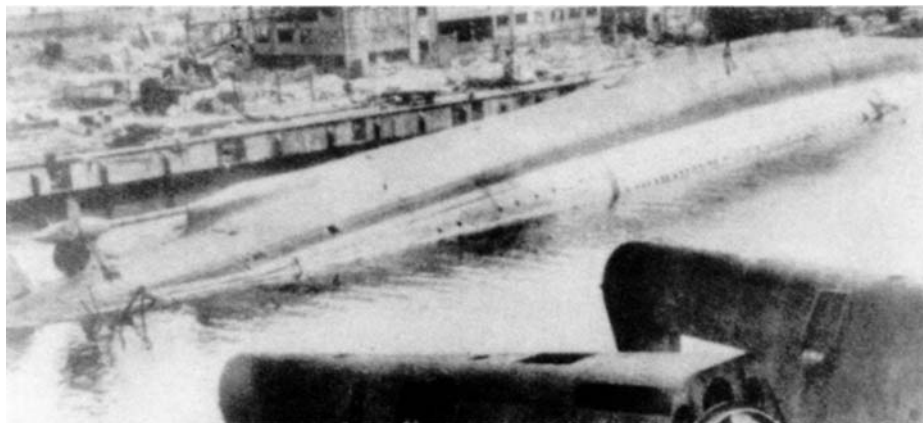


Норвегию с эскортом эсминцев и миноносцев. Во время плавания британская подводная лодка «Трайидент» торпедировала «Принц Ойген», серьезно повредив ему корму и выведя на какое-то время из строя. Боевая группа сократилась до одного тяжелого крейсера и эсминцев. 10 мая «Адмирал Шеер» вошел в Боген-бей в Нарвике, а через 15 дней к нему присоединился «Лютцов». Два карманных линкора были сведены во 2-ю Боевую группу, а линкор «Тирпиц» и тяжелый крейсер «Адмирал Хиппер», стоявшие в Каат-фьорде, образовали 1-ю боевую группу.

2 июля обе боевые группы образовали ударные силы для уничтожения британского конвоя RQ17 по дороге в Мурманск. Как мы видели в главе, посвященной «Лютцову», операция в целом была неудачной, но как минимум «Адмирал Шеер» смог нанести противнику серьезный ущерб. Сопровождаемый эскортом из 3 эсминцев и 2 подводных лодок крейсер должен был войти в Карское море, чтобы действовать там на коммуникациях союзников. В угрожающих безопасности корабля тяжелых льдах отряд встретил советский ледокол «Александр Сибиряков», который был быстро потоплен, а команда захвачена в плен. Однако момент внезапности оказался утрачен, и противник был предупрежден о появлении в Карских водах германского корабля. «Адмирал Шеер» лег на новый курс и атаковал береговые сооружения Порт-Диксона, перед тем как вернуться в Норвегию. При этом было объявлено о потоплении большого количества советских судов, из которых в действительности только 2 получили попадания и были повреждены.

Несмотря на отсутствие серьезного ущерба для противника, поход в новые воды в сложных условиях был объявлен успехом ВМФ. В декабре 1942 г. «Адмирал Шеер» вернулся в Вильгельмсхафен для модернизации. В порту он пострадал от налета бомбардировщиков Королевских ВВС на доковые сооружения. Погиб только один член экипажа, но было ясно, что место базирования надо менять, и крейсер ушел в Свинемюнде для мелкого ремонта и покраски.

В условиях Свинемюнде можно было не только сопротивляться, но и выполнить ремонт и переоборудование корабля. После его завершения «Адмирал Шеер» вошел в учебную группу и использовал-



Перевернувшийся «Адмирал Шеер» в Вильгельмсхафене после гибельной для него бомбежки в апреле 1945 г. Остов частично разобран на лом, пригодная часть конструкций использовалась при переоборудовании акватории.

ся для обучения кадетов. Так прошли 1943 и 1944 гг. В конце осени 1944 г. «Адмирал Шеер» привлекался к обстрелу передовых советских частей у побережья Балтийского моря. Под огнем главного калибра крейсера мало кто оставался в живых.

Противник делал попытки потопить крейсер ударами бомбардировщиков и торпедоносцев, был сбит корабельный гидросамолет Ar.196. Корабль избежал повреждений, ушел в Готенхафен для дозаправки.

На Новый год советские войска предприняли наступление, и все исправные корабли были привлечены к бомбардировке советских войск в прибрежной зоне. Успехи «Адмирала Шеера» и других кораблей, несомненно, были замечены прижатыми к берегу частями вермахта, но превосходящая мощь Красной Армии делала их преходящими. Расход боеприпасов был таким высоким, что потребовалась замена лейнеров в стволах орудий главного калибра. 8 марта «Адмирал Шеер» должен был прибыть в Киль для производства необходимых работ. Кроме экипажа на борту были 800 гражданских беженцев и 200 раненых солдат.

Ввиду минной опасности крейсер так и не добрался до Килья. Пассажиры были выгружены в Свинемюнде, а «Адмирал Шеер» был отправлен для бомбардировки советских позиций в районе Кольберга.

Затем «Адмирал Шеер» принял на борт беженцев и направился в Киль, которого на этот раз успешно достиг 18 марта. Работы по замене стволов начались на заводе «Дойче Верке» с кормовой 280-мм башни «Бруно» и были завершены в начале апреля. В это время на борту находился только необходимый технический персонал.

Вечером 9 апреля бомбардировщики Королевских ВВС добились нескольких прямых попаданий и близких разрывов, причинив тяжелому крейсеру фатальные повреждения. Через час после начала бомбардировки было ясно, что существует серьезная опасность опрокидывания, и началась борьба за живучесть корабля.

Ближние попадания причинили значительные разрушения штир-



«Адмирал граф Шпее» перед войной. На фотографии корабль вскоре после укомплектования. Обратите внимание на эмблему на носу. В это время корабль был очень похож на «Адмирала Шеера».

борта, через которые хлынула вода, быстро заполнявшая корабль. «Адмирал Шеер» высоко сидел в воде, так как его топливные цистерны были пусты, а 280-мм снаряды расстреляны, так что вес его уменьшился. Крейсер медленно лег на бок на 15-метровой глубине и перевернулся. Поскольку большей части экипажа на корабле не было, безвозвратные потери были невелики.

Корпус «Адмирала Шеера» лежал у заводской стенки «Дойче Верке» до лета 1945 г., когда с него было снято все вооружение, башни и доступные металлоконструкции. Остатки корпуса были оставлены на месте до начала работ по реконструкции города, когда были просто погребены под тоннами щебня, а на новом месте была устроена автостоянка.

БРОНЕНОСЕЦ «АДМИРАЛ ГРАФ ШПЕЕ»

Название

Третий и последний представитель уникального класса кораблей был назван по имени имперского графа Максимилиана Иоханнеса Мария Губерта фон Шпее (von Spee) (1861 — 1914). Граф фон Шпее родился в Копенгагене (Дания), в 1878 г. поступил на службу в кайзеровский флот и в 1910 г. получил чин контр-адмирала. В 1914 г. он стал вице-адмиралом и с началом Первой мировой войны возглавил эскадру крейсеров Восточной Азии, которая базировалась в порту Циндао (Китай).

С началом войны эскадра была отозвана в Германию, и крейсера «Шарнхорст», «Гнейзенау», «Нюрнберг», «Дрезден» и «Лейпциг» под командование фон Шпее двинулись в поход. Первоначально он был успешным, но 1 ноября 1914 г. немцы столкнулись у Коронеля с одной из посланных на охоту английских эскадр. В бою 2 британских крейсера были потоплены, а остатки эскадры бежали. Германская эскадра потерь не имела. Пополнив запас топлива в Вальпараисо



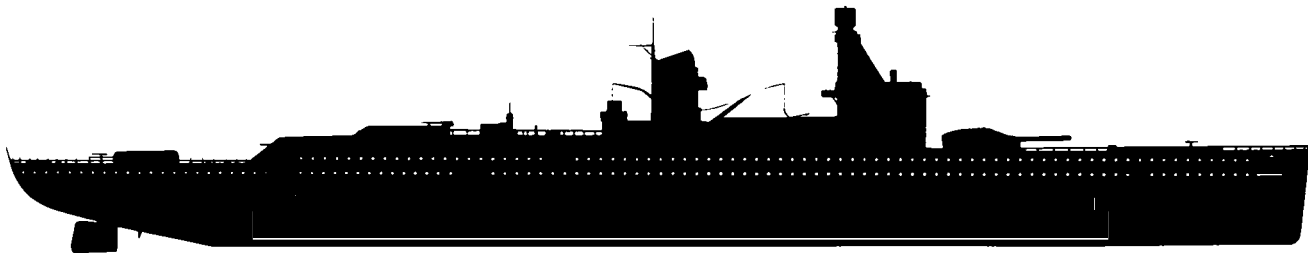
«Адмирал граф Шпее» возглавляет колонну карманных линкоров во время морского смотра. Корабль почти неотличим от следующего за ним «близнеца» «Адмирала Шеера». На среднем мостике выложенная полированным деревом надпись CORONEL, на носу можно различить герб

(Чили), германские крейсера получили новую задачу: захватить Фолклендские острова, создать там германскую базу.

Южнее Фолкленд немцы встретили превосходящие британские силы — 3 крейсера и 2 линейных крейсера, каждый из которых превосходил по огневой мощи всю эскадру фон Шпее. Немцы были принуждены к бою и после ожесточенного сопротивления полностью разгромлены. «Шарнхорст», «Гнейзенау», «Лейпциг» и «Нюрнберг» были потоплены с большими потерями экипажей. По морской традиции, фон Шпее ушел на дно вместе со своим флагманским кораблем «Шарнхорст». Его два сына погибли на «Гнейзенау» и «Нюрнберге».

ХАРАКТЕРИСТИКИ КОРАБЛЯ

Производитель	«Мариневверфт», Вильгельмсхафен
Длина, м	186
Ширина, м	21,65
Осадка, м	5,8
Максимальное водоизмещение, т	16 320
Максимальная скорость, узлов	28,5
Запас хода, миль	10 000 (при 20-узловом ходе)
Экипаж	30 офицеров, 1040 унтер-офицеров и матросов
Артиллерийское вооружение	6 x 280-мм орудий в 3-орудийных башнях; 8 x 150-мм орудий в 8 башнях; 6 x 105-мм зенитных орудий в спаренных установках; малокалиберные зенитные орудия
Палубная авиация	2 самолета «Хейнкель» He.60, затем «Арадо» Ar.196
Торпедное вооружение	8 торпедных аппаратов в 2 бронированных поворотных установках на квартердеке; 533-мм торпеды 53,3-см G7A



«ДОЙЧЛАНД»

1. Ранний облик «Дойчланда», сразу после ремонта в 1938 г. Установлена катапульта и новая насадка трубы, но прочие усовершенствования еще отсутствуют. Впоследствии во время войны будет установлена новая, более остроконечная насадка трубы.

2. На плане виден традиционный деревянный настил главной палубы и квартердека, прочие горизонтальные поверхности покрыты матовой серой краской. Показано расположение основного и вспомогательного вооружения.

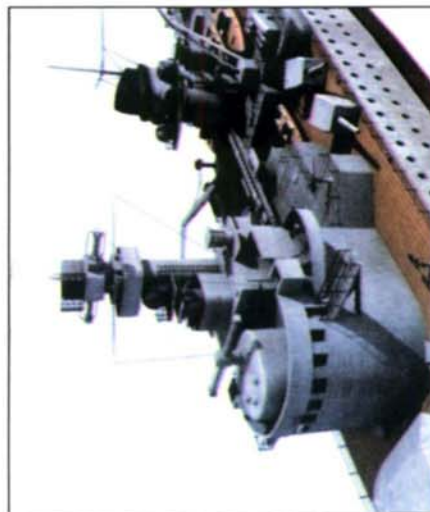
3. Модернизированный форштевень «Дойчланда» менее заострен, чем на других германских кораблях, получивших во время ремонта клиперский нос. Сохранено старое крепление якорей по бортам в носу.

4. Мостик — передняя надстройка «Дойчланда» отличала его от «близнецов» более закругленными очертаниями. Крылья мостика были более обычного отклонены назад.

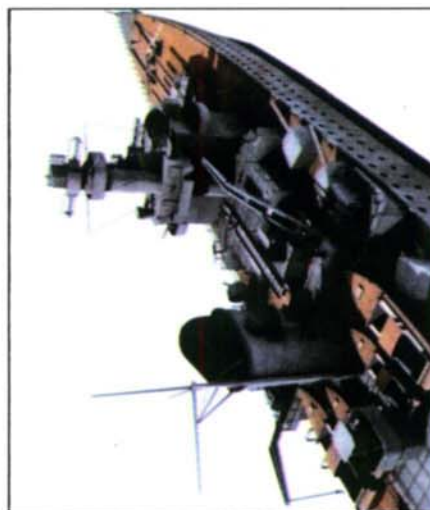
5. Район мидель-шпангоута отличало особое расположение платформ для прожекторов, катапульта была установлена перед, а не за трубой.



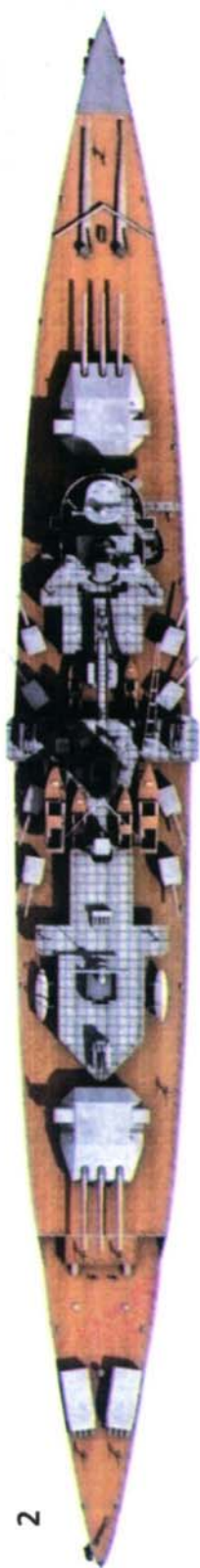
3



4



5



2



1

«АДМИРАЛ ГРАФ ШПЕЕ»

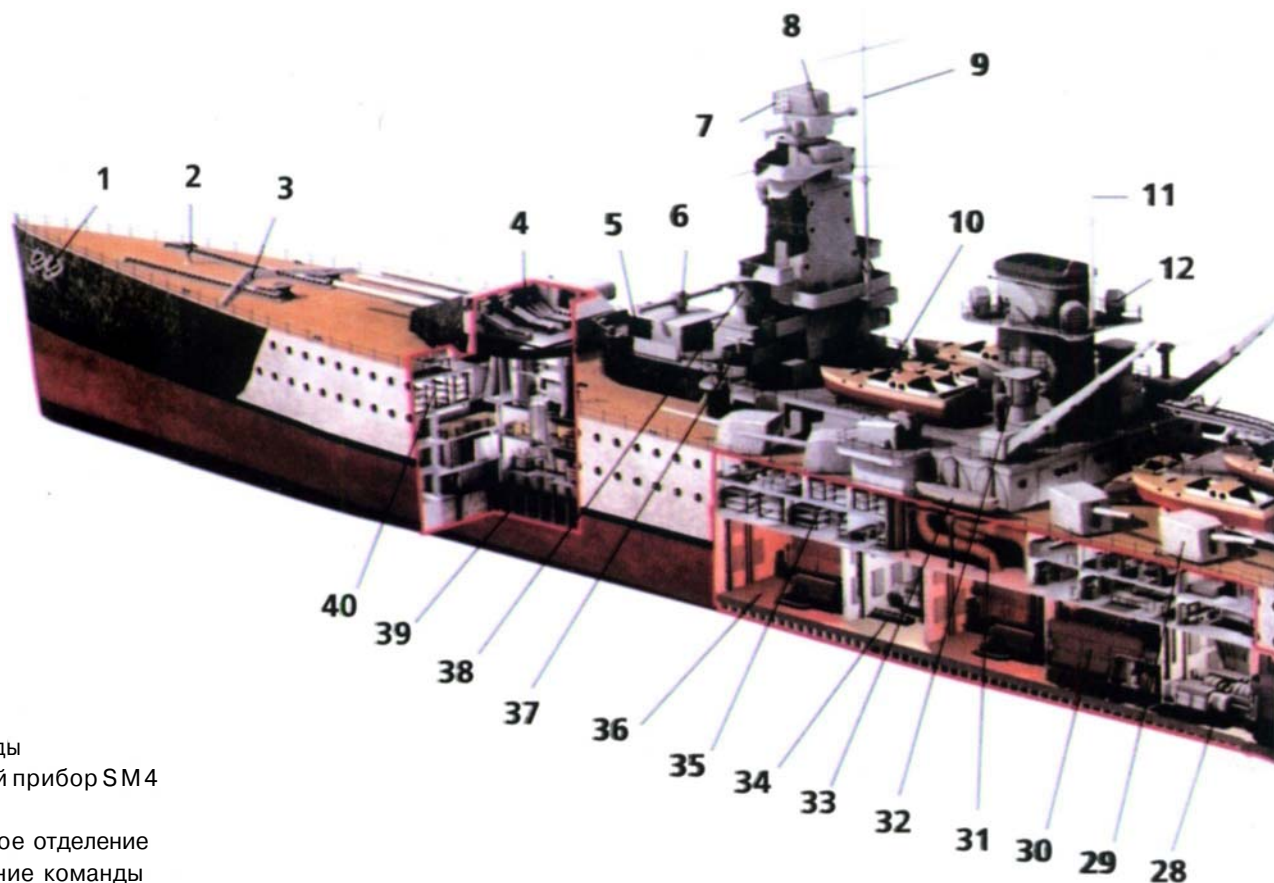
«Адмирал граф Шпее» изображен в момент артиллерийских учений в Атлантике в 1938 г. Массивные 280-мм 3-орудийные башни, более подходившие для линкора, чем для тяжелого крейсера, дают залп. Снаряды массой 300 кг имели начальную скорость 910 м/с, дальность выстрела достигала 35 000 м. Конечно, стрельбы мирного времени отличались от боевых по отвечающему врагу. Орудийные расчеты «Адмирала графа Шпее» добились серьезных результатов в бою у Рио-де-Ла-Платы в декабре 1939 г., нанеся британским крейсерам, особенно «Экзетеру», серьезные повреждения. Однако на счету 150-мм орудий было лишь одно попадание. На мостике нанесена надпись CORONEL в честь последнего боя адмирала фон Шпее в 1914 г. на флагманском корабле «Шарнхорст». С обеих сторон на носу фамильный герб фон Шпее.



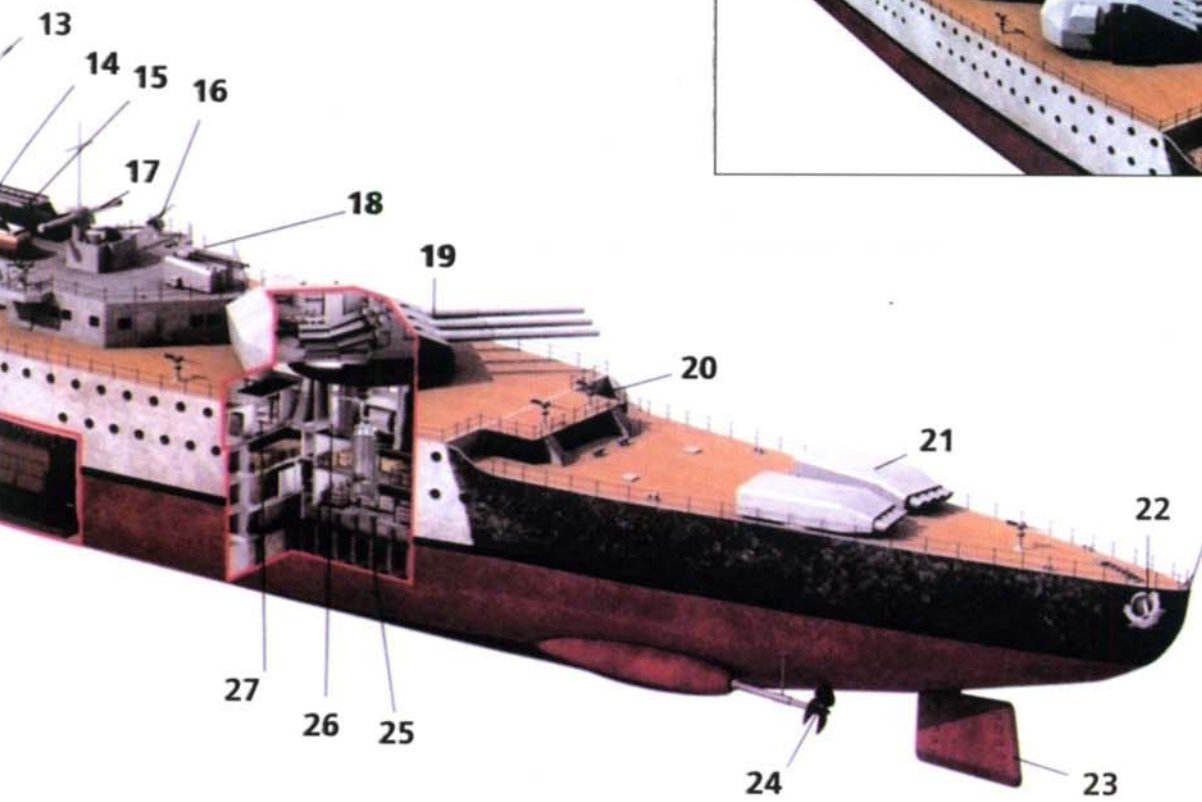
«АДМИРАЛ ГРАФ ШПЕЕ»

Надписи на схеме

- | | |
|--------------------------------|-------------------------------------|
| 1. Ключ носового якоря | 15. Катер |
| 2. Якорная цепь | 16. Спаренное 20-мм зенитное орудие |
| 3. Волнорез | 17. Дальномер 105-мм орудий |
| 4. Носовая 280-мм башня | 18. 105-мм зенитное орудие |
| 5. Носовая рубка | 19. Кормовая 280-мм башня |
| 6. 7-см дальномер | 20. 20-мм зенитное орудие |
| 7. База антенны радара FuMO 22 | 21. Торпедный аппарат |
| 8. Дальномер 105-мм орудий | 22. Кормовой якорь |
| 9. Фок-мачта | 23. Руль |
| 10. Катер | 24. Винт |
| 11. Грот-мачта | 25. Топливные цистерны |
| 12. Прожектор | 26. Артиллерийский погреб |
| 13. Кран | 27. Помещение экипажа |
| 14. Катапульта | 28. Двигатель |
| | 29. 105-мм башня |



- | |
|------------------------------------|
| 30. Дизель |
| 31. Дымоходы |
| 32. Зенитный прибор SM 4 |
| 33. Катер |
| 34. Машинное отделение |
| 35. Помещение команды |
| 36. Электродвигатель |
| 37. Зенитный дальномер |
| 38. Пост управления зенитным огнем |
| 39. Топливные цистерны |
| 40. Помещение команды |



«АДМИРАЛ ГРАФ ШПЕЕ»

Наиболее известный из всех карманных линкоров — несомненно, «Адмирал граф Шпее». Он был построен позже других и прожил самую короткую жизнь. Его действия в Южной Атлантике, финальный бой и гибель капитана 1-го ранга Лангсдорфа привлекли внимание к этому кораблю.

«Адмирал граф Шпее» имел длину 186 м и ширину 21,7 м. Полное водоизмещение составляло 16 200 т. Силовая установка состояла из 8 двухтактных дизелей MAN мощностью по 7100 л.с., которые приводили в движение 2 винта. При ходе 15 узлов корабль мог пройти 18 605 морских миль.

«Адмирал граф Шпее» имел сварную конструкцию. Полученная за счет этого экономия веса позволила установить башни главного калибра как на «Шарнхорсте» и «Гнейзенау», оставаясь в классе водоизмещения тяжелых крейсеров. На испытаниях «Адмирал граф Шпее» показал скорость 25,5 узла.

Для военных кораблей с дизельной силовой установкой было обычным размещать топливные цистерны в двойном дне междускулами. На «Адмирале графе Шпее» объем дизельного топлива составлял 3347 м³.

Машинное отделение занимало 35% длины корабля, от носовой надстройки до кормовой рубки.

Между главной палубой и двойным дном существовало 4 палубы, кормовая надстройка была одноэтажной, а носовая — двухэтажной.

Если идти от носа к корме, то пространство использовалось следующим образом. На главной палубе от волнореза до носовой башни — помещения команды. Под ним, перед барбетом башни, — унтер-офицерская столовая, затем к носу — помещение команды и справа — склад. Палубой ниже — погреб 280-мм снарядов, а перед ним — 2 дополнительные унтер-офицерские столовые. На четвертой палубе перед основанием башни — склад-рефрижератор и машинное отделение.

За башней на первых двух палубах располагались помещения команды, в т.ч. помещение для чтения. На 3-й и 4-й палубах находились погреба 280-мм снарядов. Сразу за этими погребами внутри корабля находился центр управления артиллерией, получающий данные от дальномеров на фок-мачте.

К корме от этих помещений находилась перевязочная. На 1-й и 2-й палубах до задней переборки кормовой надстройки находились помещения команды, служебные помещения, радиорубка, мастерские и прачечная. 3-я и 4-я палуба были заняты машинным отделением. По правому и левому борту были установлены группы из 4 дизелей и приводов, посредством которых они вращали 2 гребных вала. Там же были смонтированы по 2 вспомогательных дизеля и по 4 динамо-машины мощностью 270 кВт.

В центре над машинным отделением находились бойлерная установка и трубы, отводящие выхлоп к дымовой трубе.

Далее к корме перед башней главного калибра на 3-й палубе располагались погреба 105-мм снарядов.

За кормовой башней располагался квартердек, уровнем ниже, чем главная палуба. Под квартердеком (уровень 2-й палубы) располагались каюты старших унтер-офицеров, под ними — склады.

Еще ниже находилось румпельное отделение с рулевыми двигателями и приводами управления.

В носовой надстройке верхний уровень был занят дальномерными приборами, а нижний — радиоцентром. Палубой ниже над адмиральским мостиком располагались каюты с ванными, а каюта адмирала — за ним. Уровнем ниже располагался главный мостик и сигнальные средства на платформах за ним.

Модификации

1. «Адмирал граф Шпее» в военное время. Характерны прямой штевень и единственный прожектор перед башней. Только на этом карманном линкоре сохранилась пагодообразная носовая надстройка.

2. План корабля. До перестройки «Адмирала Шеера» два корабля были неотличимы.

3. Деталь носа. Два якоря в портах, один на правом борту. На «Лютцове» и «Адмирале Шеере» конструкция была изменена.

4. Массивная надстройка в форме пагоды была широка, но неглубока. Ее венчал дальномер с локатором FuMO. Если бы «Адмирал граф Шпее» вернулся из Атлантики, надстройка была бы перестроена по образцу крейсера «Адмирал Шеер».

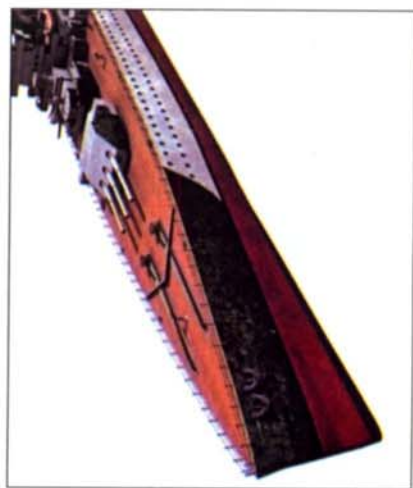
5. На «Адмирале графе Шпее» не была установлена узкая заостренная насадка дымовой трубы, как на систершипях. Платформы для прожекторов на систершипях отличались. На «Адмирал граф Шпее» стояли 4 прожектора, грот-мачта установлена сразу за трубой.



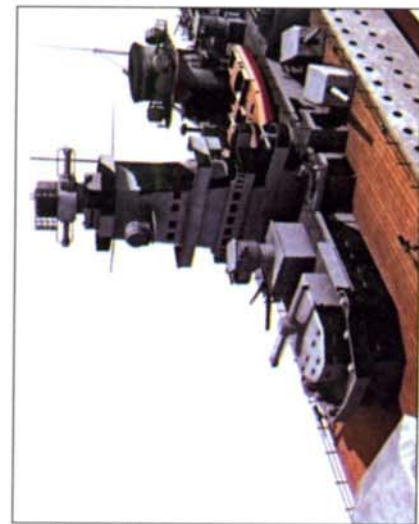
1



2



3



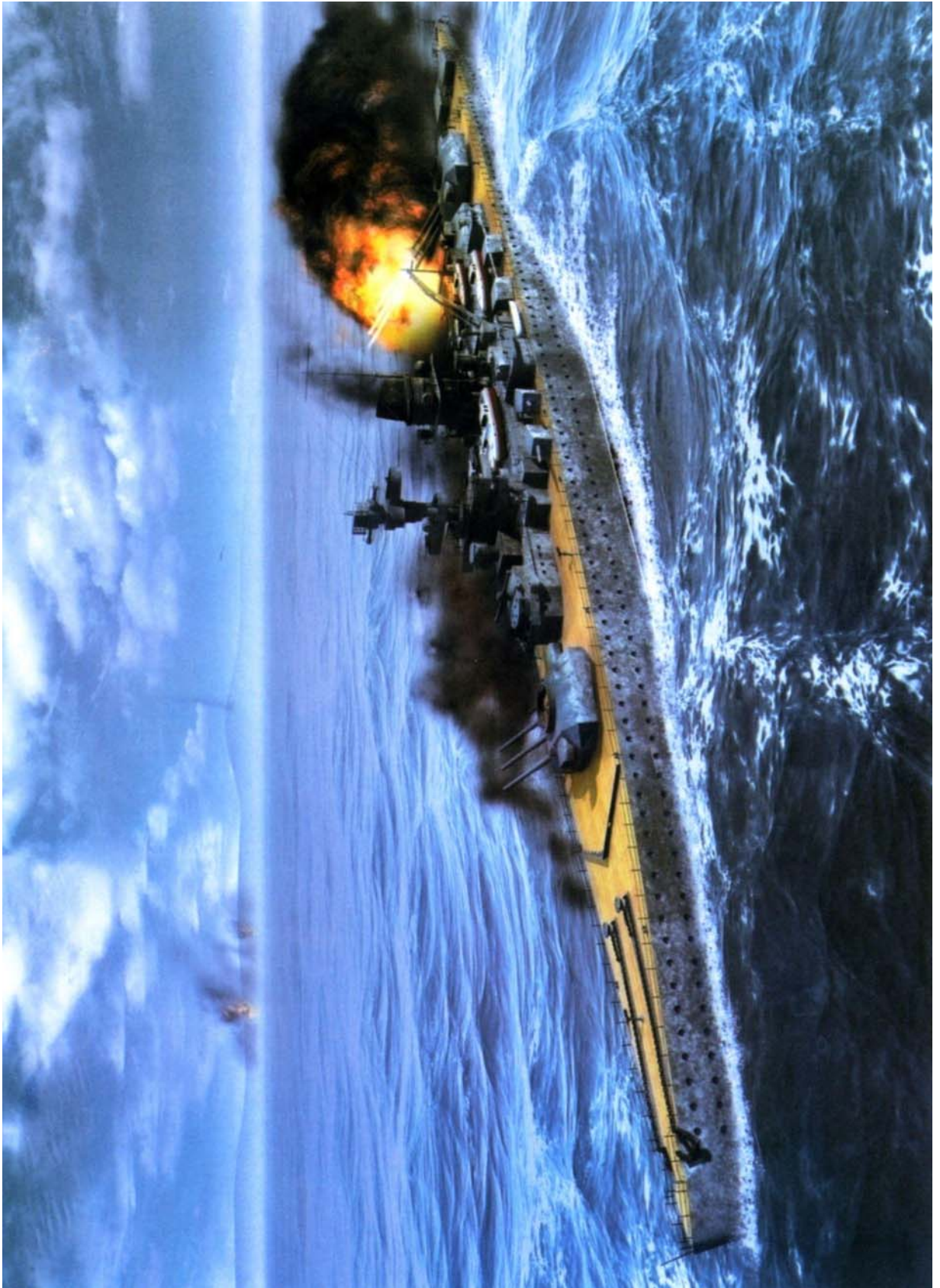
4



5

«АДМИРАЛ ШЕЕР» В БОЮ

«Адмирал Шеер» обстреливает советские войска под Кенигсбергом. Корабль маневрировал, чтобы подойти ближе к берегу и обрушить на него огонь своих 280-мм и 150-мм орудий. За время этих обстрелов «Адмирал Шеер» выпустил более 200 280-мм и 540 150-мм снарядов. Огонь корабельной артиллерии был незаменимой поддержкой для немецких наземных войск, сдерживающих советское наступление, однако этого было совершенно недостаточно. Кроме того, «Адмирал Шеер» занимался эвакуацией гражданского населения и раненых.



АДМИРАЛ ШЕЕР»

1. «Адмирал Шеер» после капитального ремонта. Снят мостик в виде пагоды, введена узкая заостренная насадка трубы. На крышах главных башен — зенитные установки.

2. Вид «Адмирала Шеера» сверху. Три карманных линкора отличались как первоначальным проектом, так и изменениями, которые в них вносили при модификации. Вооружение кораблей почти не отличалось.

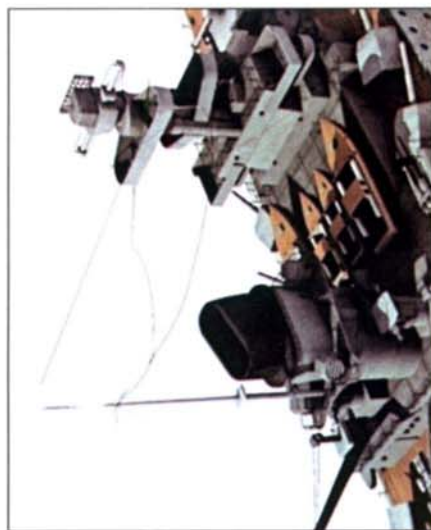
3. Конструкция носа показывает различия «кораблей-близнецов». От двух портов с якорями по правому борту перешли к симметрично расположенным по обоим бортам якорям, которые убирались в собственные клюзы на полубаке.

4. Насадка дымовой трубы на «Адмирале Шеере» была узкой, а по его бортам располагались платформы для прожекторов.

5. Наибольшие изменения на «Адмирале Шеере» претерпела носовая надстройка. Вместо мостика, похожего на пагоду, была установлена массивная «боевая» мачта. Это улучшило обзор и возможности целеуказания для установленных на мачте приборов.



3



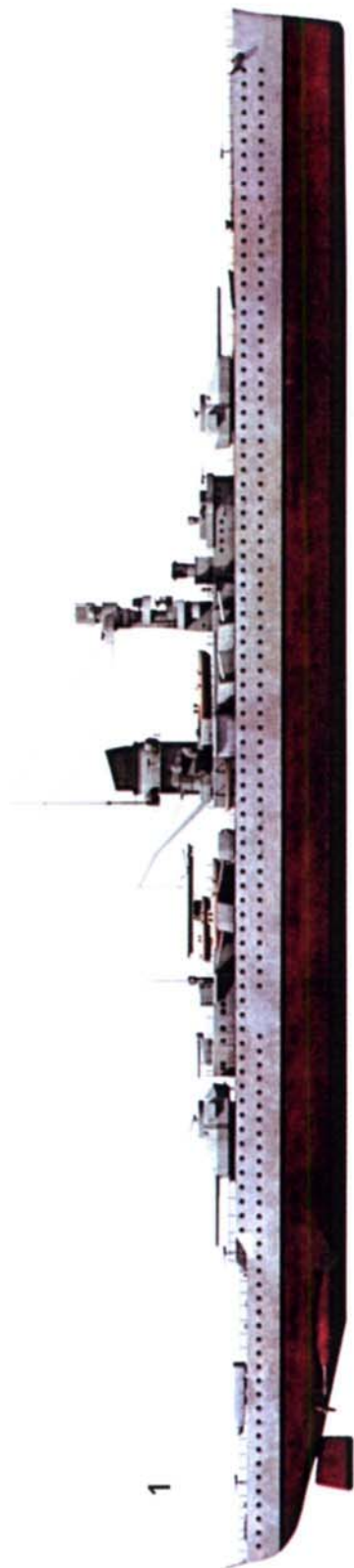
4



5



2



1

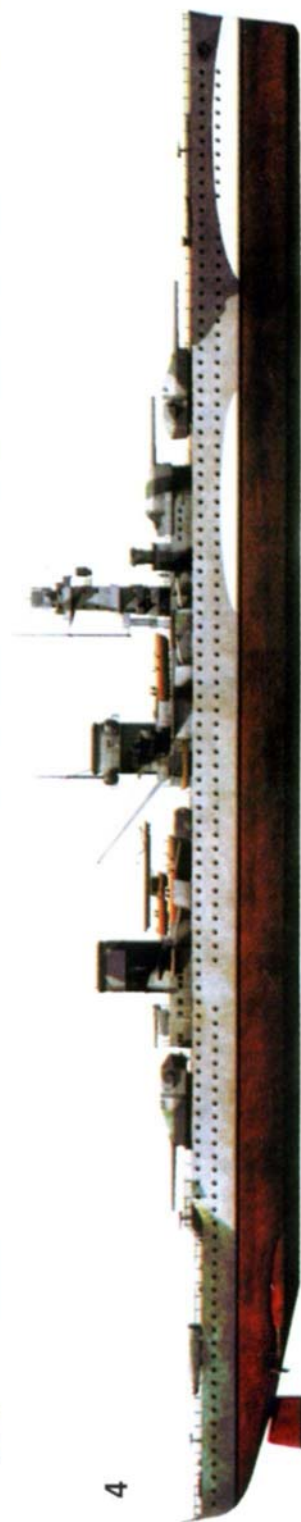
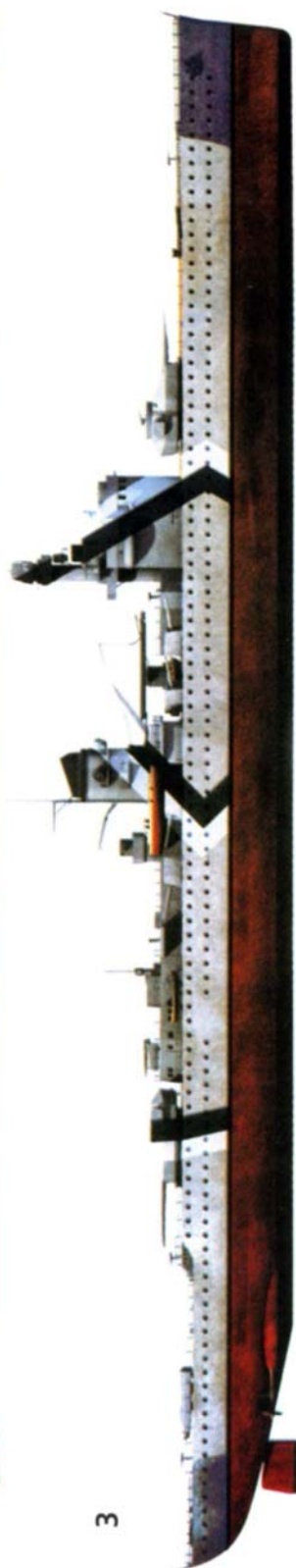
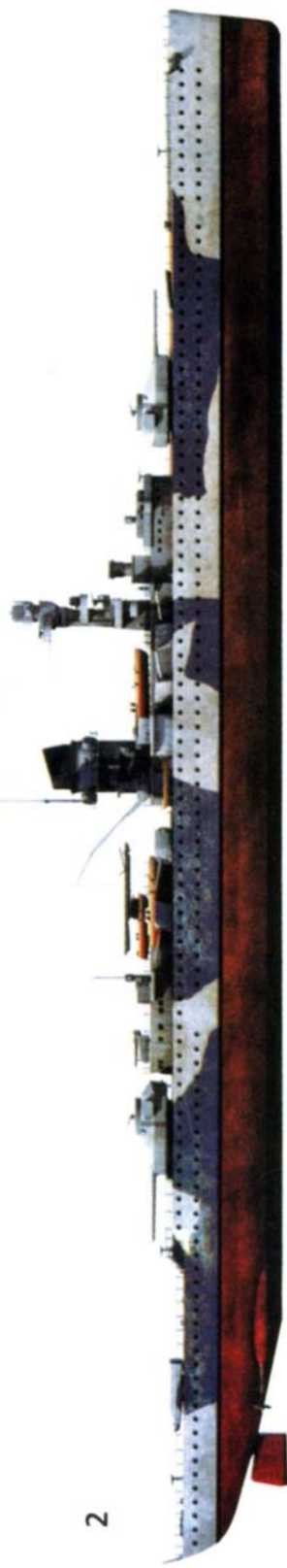
СХЕМЫ ОКРАСКИ

1. «Лютцов» в Норвегии в 1942 г. На тускло-сером фоне на корпусе и надстройках нанесены темно-серые полосы. На крыше носовой башни счетверенная 20-мм зенитная установка, на полубаке и четвердеке — одноствольные 20-мм установки.

2. «Адмирал Шеер» в 1942 г. Камуфляж несколько отличается: такая схема эффективно разрушала силуэт корабля.

3. «Лютцов» в 1941 г. на Балтике нес камуфляж, аналогичный тому, что был у «Бисмарка», «Принца Ойгена» и других больших надводных кораблей. Темные полосы на носу и корме должны были визуально укоротить корабль. Черно-белые полосы на корпусе и надстройках были стандартными.

4. «Адмирал граф Шпее» в Южной Атлантике. Поверх тускло-серой окраски нанесен темный серо-зеленый камуфляж. На носовой надстройке добавлена фальшивая башня, за катапультной — фальшивая труба.





«Адмирал граф Шпее» на стапеле, Вильгельмсхафен, 1934 г. На борту укреплен плакат с названием корабля. На корме справа был установлен герб графа фон Шпее.

Эмблема

Эмблемой крейсера «Адмирал граф Шпее» был закрепленный на корме фамильный герб адмирала — разделенный на 4 части щит, у которого верхняя левая и правая нижняя части были золотыми, а правая верхняя и левая нижняя — серебряными. В каждой серебряной части находился червонный петух, а в каждой золотой — 3 червонных диаманта. Позднее вместо него было установлено 2 щита на носу корабля. Большая национальная эмблема в виде орла со свастикой крепилась на корме. Кроме того, на передней стороне большого, похожего на пагоду мостика была нанесена надпись «CORONEL» в память о битве, в которой погиб граф фон Шпее.

С остальных кораблей все эти украшения были устранены с началом войны, но на военных фотографиях «Адмирал граф Шпее» сохраняет щиты, хотя и покрытые маскировочной серой краской. На фотографиях, сделанных в Монтевидео, отсутствует надпись CORONEL на мостике.

Командиры

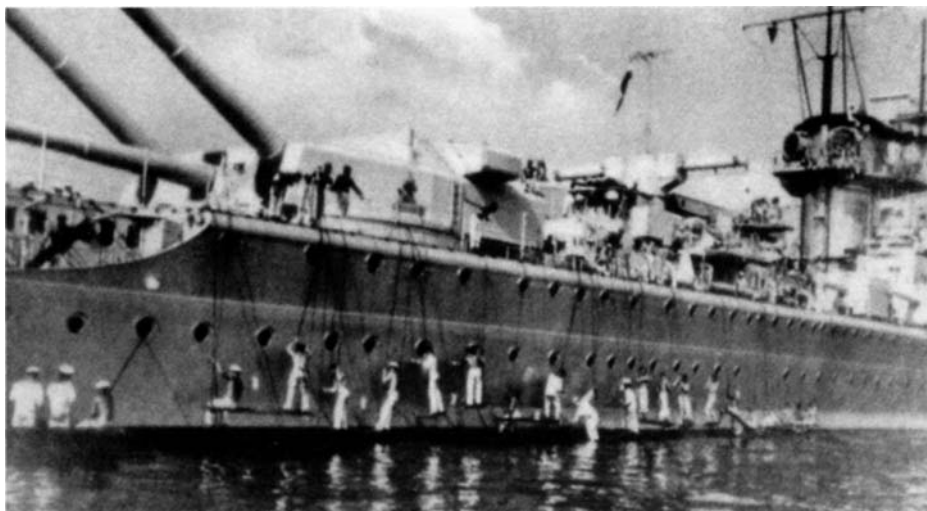
- капитан 1-го ранга Конрад Патциг (1936—1937)
- капитан 1-го ранга Вальтер Варцеха (1937—1938)
- капитан 1-го ранга Ганс Лангсдорф (1938—1939)

Строительство

Последний из трех карманных линкоров был заложен на верфях «Мариневверфт» в Вильгельмсхафене в октябре 1932 г. Обряд «крещения» (т.е. присвоения кораблю имени в торжественной обстановке) провела дочь адмирала графа Шпее в присутствии главнокомандующего ВМФ адмирала Редера. Постройка продолжалась до января 1936 г., когда корабль официально вошел в строй Кригсмарине. Спустя 3 месяца начались интенсивные тренировки, по завершении которых «Адмирал граф Шпее» стал частью флота.

Модернизация

За свою короткую жизнь «Адмирал граф Шпее» пережил немного переделок. В 1938 г. его спаренные 88-мм зенитные орудия были заменены на стабилизированные спаренные 105-мм установки. Одновременно на фортопе был установлен экспериментальный радиолокатор. Первоначально «Адмирал граф Шпее» нес поисковые прожекторы на платформах по бортам мостика. Эти прожекторы были удалены и заменены на единственную платформу перед мостиком.



Ежегодная работа моряков всех флотов мира — обновление окраски. На фотографии видно, что орудия могли независимо наводиться в вертикальной плоскости.

Капитальный ремонт был запланирован на 1942 г., и до тех пор серьезных изменений в конструкцию не вносили.

Силовая установка

Как у «Дойчланда».

Радар

«Адмирал граф Шпее» был оснащен экспериментальным локатором FuMO 22, который тогда обозначался FMG 39 (gO). Антенна имела меньшие размеры, чем на последующих кораблях, — 0,8x1,8 м.

Управление зенитным огнем

«Адмирал граф Шпее» имел 3 стабилизированных контроллера SL4 (усовершенствованная версия SL2 на «Дойчланд»/«Лютцов»): перед мостиком, за носовой рубкой и за трубой.

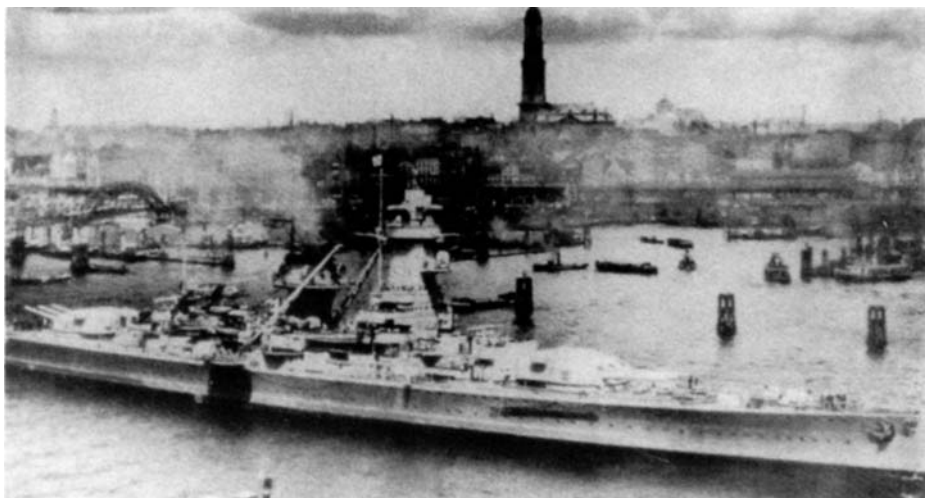
Окраска

Первоначально «Адмирал граф Шпее» нес типовую для германских кораблей до войны тускло-серую окраску. Главная палуба и квартердек были покрыты тиком, а остальные горизонтальные поверхности несли темно-серую антибликовую краску. Во время службы в Силах по невмешательству в гражданскую войну в Испании на башни главного калибра были нанесены красно-бело-черные полосы для опознавания с воздуха.

В первом или втором боевом походе «Адмирал граф Шпее» получил деформирующую окраску темно-серыми пятнами по первоначальному тускло-серому фону. Эту окраску на корпусе и надстройках отчетливо видно на фотографиях из Монтевидео.

Для затруднения опознавания иногда на «Адмирал граф Шпее» устанавливались фальшивая вторая труба и фальшивая носовая

«Адмирал граф Шпее» в порту Гамбурга. Платформы прожекторов по бортам мостика заменены на единственный прожектор перед надстройкой.



башня на носовой рубке. Как и «Дойчланд», корабль нес название на корме.

Довоенная служба

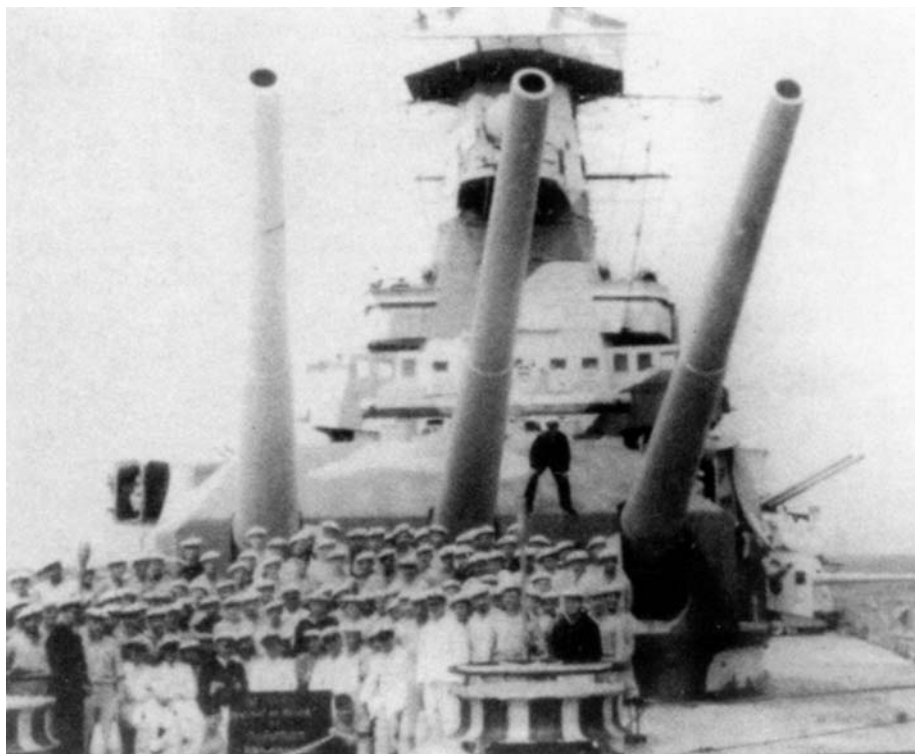
Корабль провел летние месяцы в тренировках в Атлантике, прежде чем принять участие в 3 патрулях Сил по невмешательству в территориальных водах Испании. Это заняло время с августа 1936-го по май 1937 г.

Сразу по возвращении из Испании «Адмирал граф Шпее» стал одним из иностранных кораблей, принимавших участие в торжествах в Спитхede по случаю коронации Георга VI в мае 1937 г. После торжеств «Адмирал граф Шпее» вернулся в южный патруль в испанских водах, а затем прибыл в Германию и принял участие в маневрах флота в качестве флагманского корабля. Совершив официальные визиты в Швецию и Норвегию, «Адмирал граф Шпее» вернулся в Испанию в феврале 1938 г.

Когда служба Сил по невмешательству была прекращена, «Адмирал граф Шпее» совершил ряд визитов в иностранные порты, совме-

Младший из «трех сестер». Прямой штевень и открытая сверху труба не портят пропорций корабля, хотя массивные 280-мм башни делают его более похожим на линкор.



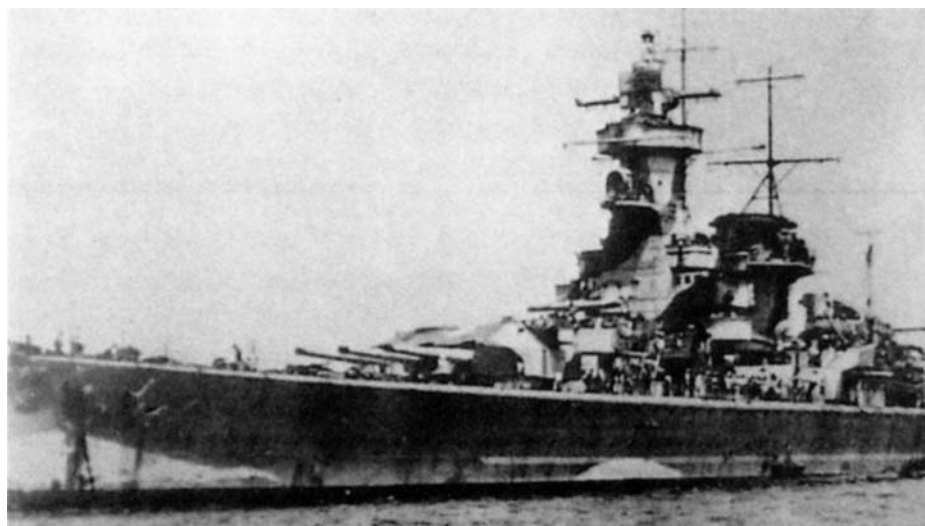


Часть экипажа карманного линкора «Адмирал граф Шпее» на полубаке. Интерес представляет двухцветный камуфляж, показывающий, что фотография сделана после начала войны.

щенных с выполнением учебных задач. Начало войны застало корабль в переходе из Мемеля обратно в Германию.

Военная служба

Первой его жертвой стало у берегов Бразилии 30 сентября 1939 г. торговое судно «Клемент». «Клемент» был пущен на дно огнем вспомогательных орудий рейдера. 5 октября «Адмирал граф Шпее» отошел восточнее и захватил «Ньютон Бич».

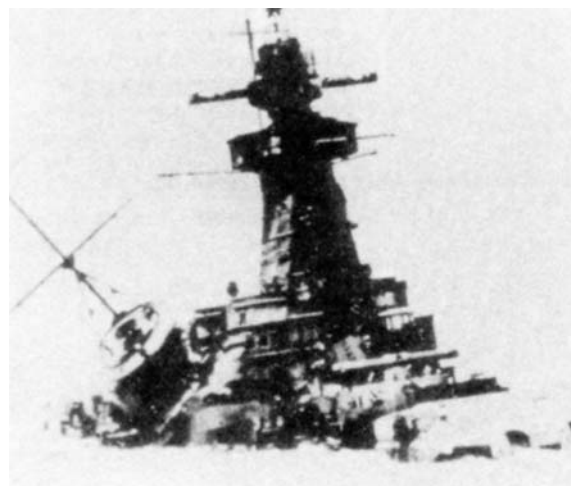


«Адмирал граф Шпее» во время войны. Поверх тускло-серой довоенной окраски нанесен камуфляж. Помимо новой окраски можно заметить выделенные с помощью белой краски ложные очертания форштевня.



«Адмирал граф Шпее» с левого борта. Сразу за трубой расположена катапульта, за ней ближе к корме — кормовая рубка, а на ее крыше — дальномер и прибор управления

«Адмирал граф Шпее» после подрыва. Корабль села на киль, труба накренилась, но радиолокатор не уничтожен. Впоследствии это позволило британской разведке обследовать аппаратуру.



Два дня спустя несколько восточнее броненосцу удалось захватить «Эшли». Крейсер повернул на север, затем на запад и пришел к точке, в которой 8 октября «Ньютон Бич» был пущен на дно.

Повернув на юго-запад, «Адмирал граф Шпее» 9 октября захватил «Хантсмен», но отослал его через 9 дней. 22 октября несколько восточнее был потоплен «Треувэнион». Германский корабль переместился южнее, выходя к Индийскому океану, потопил «Африка Шелл» у восточного берега Африки и вновь вернулся в Южную Атлантику. Здесь он 2 декабря потопил «Дорик Стар», а 5 декабря — «Тайроа». Наконец, 7 декабря у берегов Бразилии был потоплен «Стреонсхол».

Но кольцо вокруг «Адмирала графа Шпее» сжималось. По обрывочным сигналам «Дорик Стар» был примерно определен район действий германского рейдера, и к нему направились боевые группы англичан, каждая силой в 8-10 кораблей. Британские крейсера «Экзетер» и «Камберленд» шли на север вдоль побережья Аргентины, а британский «Аякс» и новозеландский «Ахиллес» — навстречу им вдоль побережья Уругвая. 13 декабря 1939 г. «Аякс», «Ахиллес» и «Экзетер» повернули на север и встретили «Адмирала графа Шпее».

Когда противники легли на встречный курс, «Экзетер» навел весь свой главный калибр — восемь 203-мм орудий — на «Адмирала графа Шпее». Британские корабли разделились на 2 группы, чтобы противник не мог сосредоточить огонь на одной цели. В 06.18 «Адмирал граф Шпее» открыл огонь из обеих башен главного калибра. Противники старались вести прицельный огонь, и более легкие 6-дюймовые снаряды «Аякса» и «Ахиллеса» падали в опасной близости от немецкого корабля. «Адмирал

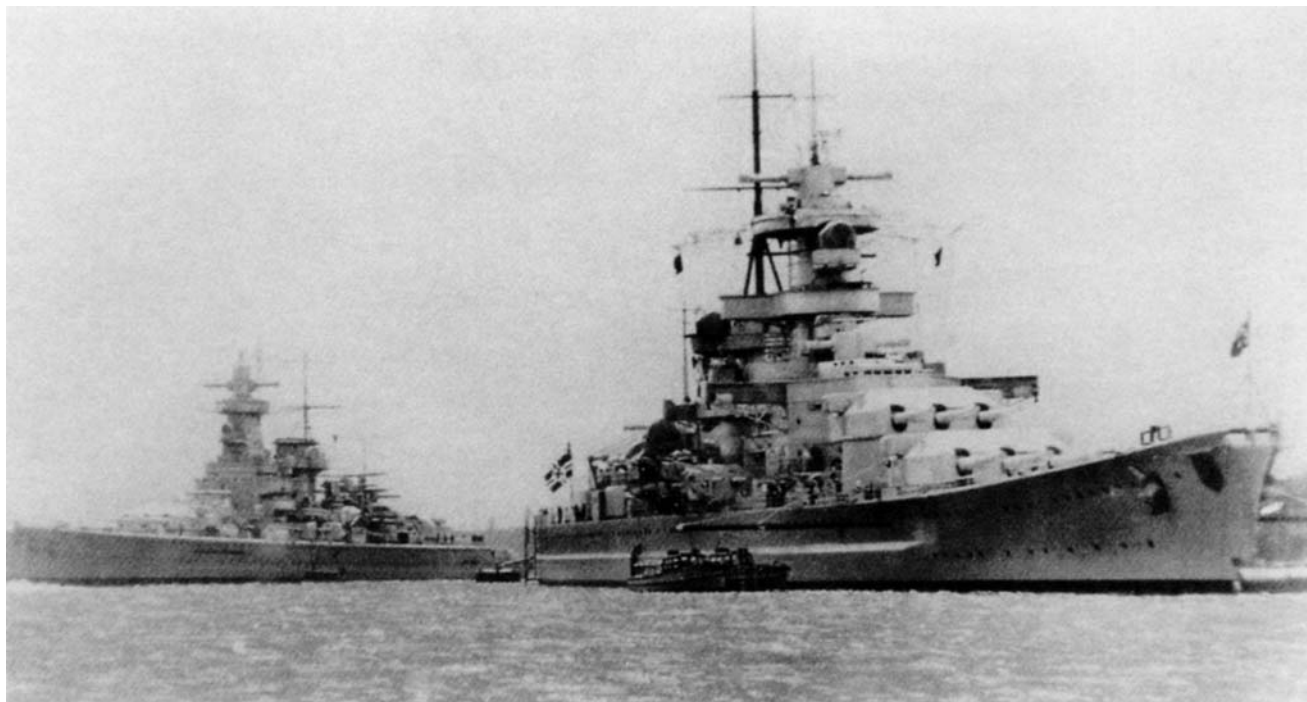


граф Шпее» навел обе башни главного калибра на сильнейшего противника и через несколько минут накрыл «Экзетер» 280-мм снарядами. Ливень осколков осыпал мостик «Экзетера», экипаж понес потери. Попадание 280-мм снаряда разрушило башню «В», а 2 снаряда попали в носовую часть корабля. Повредив «Экзетер», «Адмирал граф Шпее» перенес огонь на быстро приближающиеся «Аякс» и «Ахиллес». Спустя несколько минут «Ахиллес» получил прямое попадание рядом с мостиком, но дымящий «Адмирал граф Шпее» отвернул в сторону. Когда германский корабль попытался подойти к «Экзетеру» и покончить с поврежденным противником, точный огонь легких крейсеров накрыл «Адмирала графа Шпее» в районе мидельшпангоута. 15 минутами позже огонь рейдера вывел из строя обе кормовые башни «Аякса».

Через 5 минут единственная оставшаяся башня «Экзетера» получила попадание и прекратила огонь. «Адмирал граф Шпее» остался лицом к лицу с 2 легкими крейсерами, один уже получил тяжелые повреждения и имел лишь три 152-мм орудия. В этих условиях англичане постарались оторваться и скрыться от германского рейдера под покровом темноты, которая позволила бы им применить торпеды.

При отходе «Аякс» получил попадание и потерял грот-мачту. После обмена несколькими безрезультатными залпами «Адмирал граф Шпее» ушел в устье Рио-де-Ла-Платы, в нейтральный уругвайский порт Монтевидео — ремонтировать повреждения, полученные от английских крейсеров.

«Адмирал граф Шпее» покидает Вильгельмсхафен, чтобы отправиться на патрулирование побережья Испании в составе Сил по невмешательству.



«Адмирал граф Шпее» за «Гнейзенау». Можно сравнить облик этих кораблей.

«Адмирал граф Шпее» получил 17 попаданий 152-мм снарядами с «Аякса» и «Ахиллеса» и 2 попадания 203-мм снарядами «Экзетера». Они причинили незначительные повреждения, неспособные поставить под вопрос живучесть корабля. Были разрушены опреснительная установка и маслоочистители, серьезно повреждены элеваторы артиллерийских боеприпасов. Кроме того, пробоина в носу, хотя и не угрожающая гибелью корабля, могла доставить серьезные проблемы в плавании по бурной зимней Атлантике. Было убито и ранено около 100 человек.

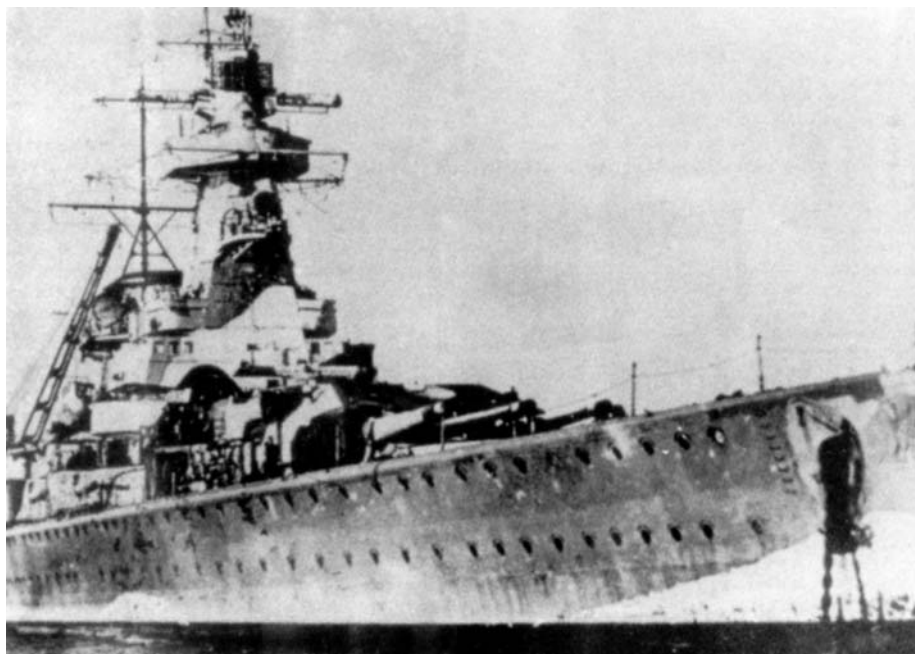
Для исправления повреждений в нейтральном порту по международным законам имелось только 72 часа. Командир крейсера «Адмирал граф Шпее» капитан 1-го ранга Ганс Лангсдорф оказался перед выбором: оставаться в порту и быть интернированным или выйти в открытое море навстречу 2 крейсерам, которые могли атаковать поврежденный карманный линкор, и дожидаться подкрепления.

Ганс Лангсдорф был морским офицером старой школы и человеком чести, но при этом — реалистом. Многие его офицеры и матросы горели желанием возобновить бой, но Лангсдорф знал, что шансы на успех незначительны, и не пожелал рисковать ради них жизнями 1200 членов экипажа. Он предпочел сам уничтожить корабль, чем отдавать его в руки неприятеля. Поскольку юридически нейтральный Уругвай находился в прекрасных отношениях с Великобританией, Лангсдорф не был уверен, что на интернированный корабль не получит доступ английская разведка.

Команда «Адмирал граф Шпее» с соблюдением всех военно-морских церемоний захоронила погибших, а раненые были помещены в госпиталь. 17 декабря в 18.30 «Адмирал граф Шпее» поднял якоря и вышел из Монтевидео в устье Рио-де-Ла-Платы. Вместо ожидавшегося ухода на восток, в Атлантику, корабль повернул на запад, вверх по течению, и остановил машины. Аргентинский буксир принял эвакуированный экипаж. В 20.55 корабль был взорван, и обломки развалившегося на несколько частей карманного линкора опустились на дно эстуария. Спустя 3 дня капитан 1-го ранга Ганс Лангсдорф покончил жизнь самоубийством.

БИБЛИОГРАФИЯ

- Breyer, Siegfried, Pocket Battleship Admiral Graf Spee, Schiffer Publishing, West Chester, 1989.
- Breyer, Siegfried and Koop, Gerhard, The German Navy at War 1935-45, Vol. 1. The Battleships, Schiffer Publishing, West Chester, 1989.
- Grove, Eric, The Prince of Disobedience, USN1, 2001.
- Jackson, Robert (ed.), Kriegsmarine, The Illustrated History of the German Navy in WWII, Amber Books, London, 2001.
- Koop, Gerhard and Schmolke, Klaus-Peter, Pocket Battlehips of the Deutschland Class, Greenhill Books, London, 2000.
- Krancke, Theodor and Brennecke, H.J., Pocket Battleship, Tandem Publishing, 1975.
- Mallmann-Showell, Jak P., German Navy Handbook 1939-45, Sutton Publishing, Stoud, 1999.
- Pope, Dudley, Battle of the River Plate, Pan Books, London, 1974.
- Whitley, M.J., German Capital Ships of World War II, Cassell, London, 1989.



СОДЕРЖАНИЕ

ВВЕДЕНИЕ	3
БРОНЕНОСЦЫ	4
БРОНЕНОСЕЦ «ДОЙЧЛАНД»	8
БРОНЕНОСЕЦ «АДМИРАЛ ШЕЕР»	21
БРОНЕНОСЕЦ «АДМИРАЛ ГРАФ ШПЕЕ»	30
БИБЛИОГРАФИЯ	53

Научно-популярное издание

Техника и вооружение армий мира

Г. Уильямсон

**Германские карманные линкоры,
1939-1945**

Заведующий редакцией *О. В. Сухарева*
Ответственный редактор *К. А. Залесский*
Технический редактор *Е. П. Кудиярова*
Корректор *И. Н. Мокина*
Компьютерная верстка *К. С. Парсадянина*

ООО «Издательство Астрель»
129085, г. Москва, пр. Ольминского, За

ООО «Издательство АСТ»
170002, г. Тверь, пр-т Чайковского, 27/32

Наши электронные адреса: www.ast.ru
E-mail: astpub@aha.ru

Отпечатано с готовых диапозитивов
на ФГУПП ордена Трудового Красного Знамени
«Детская книга» МПТР РФ.
127018, Москва, Сушевский вал, 49.