

Фроитова ИЛЛЮСТРАЦИЯ

ПЕРИОДИЧЕСКОЕ ИЛЛЮСТРИРОВАННОЕ ИЗДАНИЕ • 2-2005



3-Я ГВАРДЕЙСКАЯ
ТАНКОВАЯ АРМИЯ
В БОЯХ ЗА

БЕРЛИН

Танк Т-34-85 7-го гвардейского танкового корпуса 3-й гвардейской танковой армии. Апрель 1945 года. На башне тактическое обозначение в виде двух белых концентрических кругов, красная звезда и номер 314 белого цвета.



Танк ИС-2 из состава 57-го гвардейского тяжелого танкового полка. Апрель 1945 года. На башне номер 209 и звездочка белого цвета.



Самоходная установка СУ-100 1977-го самоходно-артиллерийского полка. Апрель 1945 года. Машина имеет бортовой номер 740.



Фро́нтобая ИЛЛЮСТРАЦИЯ

Дмитрий Шенн

3-Я ГВАРДЕЙСКАЯ ТАНКОВАЯ АРМИЯ В БОЯХ ЗА БЕРЛИН

Издательство «Стратегия КМ»



ВВЕДЕНИЕ

Вопреки присвоенному номеру, 3-я гвардейская танковая армия – старейшая танковая армия в Вооруженных Силах СССР: директива о ее формировании была подписана 25 мая 1942 г. До самого конца войны танковый «костяк» армии – 12-й и 15-й танковые корпуса, преобразованные в 1943 г. в 6-й и 7-й гвардейские – остался неизменным. Летом 1942 года 3-я танковая армия в составе Западного фронта принимала участие в наступательной операции в районе Козельска и Сухиничей; полученный ею опыт в заметной степени лег в основу Приказа Наркома Оборона № 25 «О боевом применении танковых и механизированных частей и соединений», регламентировавшего принципы боевого применения танковых войск и не утратившего актуальности до самого конца войны.

В 1943 г. 3-я танковая армия принимала участие в Острогожско-Россошанской наступательной операции, штурмовала Харьков, а позднее отбивала контрнаступление группировки Манштейна. Летом 1943 г. 3-я гвардейская танковая армия в составе Брянского и Центрального фронтов принимала участие в наступательных операциях в районе Орла. За проявленную в боях воинскую доблесть 12-й и 15-й танковые корпуса были преобразованы в гвардейские: 12-й танковый корпус – в 6-й гвардейский танковый корпус, 15-й танковый корпус – в 7-й гвардейский танковый корпус. Осенью 1943 г. соединения 3-й гвардейской танковой армии в составе Воронежского фронта, преследуя отступающие немец-

кие войска, сходу форсировали Днепр в Переяславской излучине, захватив на западном берегу плацдарм в районе Великого Букрина. В ноябре 1943 г. 3-я гвардейская танковая армия скрытно перешла с Букринского на Лютежский (севернее Киева) плацдарм и участвовала в наступлении, приведшем к освобождению Киева. В ходе этой операции блестящий пример маневренных действий продемонстрировала 6-го ноября 1943 г. 91-я отдельная танковая бригада под командованием полковника И.И. Якубовского: получив приказ занять город Фастов, бригада, действуя в отрыве от главных сил армии, менее чем за сутки прошла с боями 79 км и с ходу заняла город и железнодорожную станцию Фастов, понеся незначительные потери и захватив при этом богатые трофеи. В дальнейшем соединения 3-й гвардейской танковой армии принимали участие в боях под Брусиловом, Житомиром и Бердичевом.

Летом 1944 г. 3-я гвардейская танковая армия в составе 1-го Украинского фронта участвовала в Львовско-Перемышльской и Вислинской операциях, получив при этом богатый опыт маневренных действий. Не сумев захватить Львов ударом с ходу, соединения армии, пройдя за сутки около 100 км, обошли Львов с севера и захватили Перемышль, являвшийся «...ключом стратегической обороны, запирающим выход в долины Венгрии, к границам Силезии и Привисленской Польше» – в Первую Мировую штурм Перемышля сковал крупные силы русской армии на несколько меся-

1. Берлин пал! Колонна танков Т-34-85 на улице города. 2 мая 1945 года (АСКМ).

цев. Захват Перемышля имел исключительно важное значение – упреждение немецких войск на рубеже реки Сан не позволил противнику, используя крупную водную преграду в качестве «естественного» рубежа обороны, стабилизировать фронт. Из полученного опыта были незамедлительно сделаны выводы – 3-я гвардейская танковая армия продолжила наступление к Висле, имея задачей упредить немецкие войска на Висле и не позволить им занять оборону на западном берегу реки. 3-я гвардейская танковая армия блистательно справилась с поставленной задачей – ее соединения начали переправу на западный берег Вислы в ночь на 1-е августа 1944 г., в то время как «...противник, в основном, появился на Краковском направлении только 11 августа, то есть 3-я гвардейская танковая армия упредила противника на Висле на 10 дней».

Полученный в ходе боев лета 1944 г. опыт подвергся тщательному анализу. То, что удалось летом 1944 г. во многом благодаря везению счастливого случая, было положено в основу дальнейших действий подвижных войск 1-го Украинского фронта в ходе Висло-Одерской операции зимы-весны 1945 г.: перед 3-й гвардейской танковой армией были поставлены задачи последовательно упредить противника в занятии заранее подготовленного оборонительного рубежа по западному берегу реки Нида, потом реки Пилица. Армия вновь справилась с поставленными задачами, упредив противника на рубеже рек Нида и Пилица, дерзким ударом с ходу захватив город Ченстохов и расположенные в этом районе переправы через реку Варта (что, в свою очередь, не позволило противнику использовать для обороны рубеж реки Варта), выведя общевойсковые армии 1-го Украинского фронта на реку Одер и захватив с ходу плацдарм на западном берегу Одера. За первую неделю наступления в ходе Висло-Одерской операции соединения 3-й гвардейской танковой армии с боями прошли до 250 км.

Таким образом, к началу Берлинской операции 3-я гвардейская танковая армия имела богатый опыт маневренных действий, форсирования водных преград сходу и боевых действий в условиях характерной для Германии плотной застройки с большим количеством каменных строений. Армия была наилучшим образом подготовлена для последней решающей схватки.

ПОДГОТОВКА ОПЕРАЦИИ

В середине января 1945 г. войска 1-го и 2-го Белорусских и 1-го Украинского фронта перешли в наступление с захваченных еще летом плацдармов на западном берегу Вислы. Удар советских армий казался неотразимым – прорвав в первые дни наступления готовившиеся на протяжении четырех месяцев оборонительные рубежи противника, советские войска устремились на запад, к границам Германии, пройдя за первую неделю наступления более полутора сотен километров. Однако на

2. Командующий 3-й гвардейской танковой армией дважды Герой Советского Союза гвардии генерал-полковник танковых войск Павел Семенович Рыбалко, Прага, 9 июня 1945 года (ЦМВС).

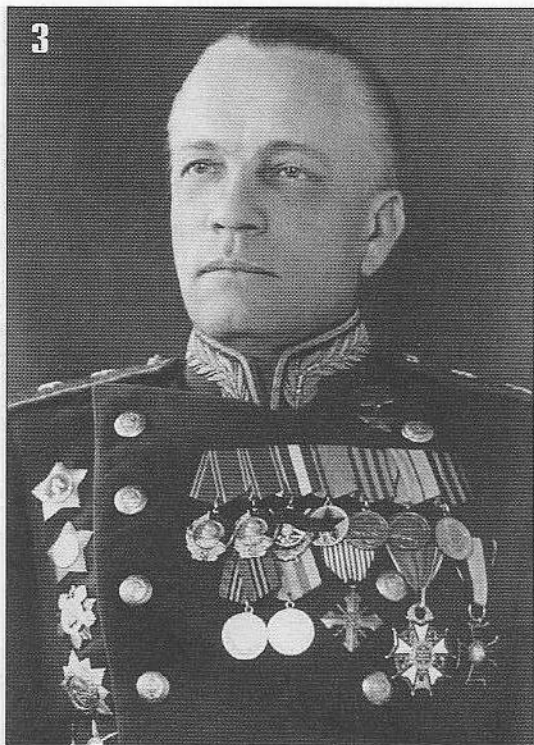


«старых» имперских территориях сопротивление противника резко усилилось. Тем не менее, войскам 1-го Украинского фронта удалось с ходу форсировать Одер и захватить плацдармы на его западном берегу. Казалось, что для окончательного краха гитлеровской военной машины достаточно последнего отчаянного усилия. 31-го января 1945 г. Военный Совет 1-го Украинского фронта направил в штабы армий фронта директиву:

«Армии фронта 6.245 переходят в решительное наступление, наносят главный удар в общем направлении Шпроттау, Коттбус, Ютербог с задачей разгромить Бреславскую группировку противника и к 25.2.45 главными силами выйти на реку Эльба. Правым крылом фронта во взаимодействии с 1-м Белорусским фронтом овладеть Берлин...»¹.

Однако развернувшиеся в ходе наступления войск 1-го Украинского фронта от Одера к Нейсе упорные кровопролитные бои, чувствительный контрудар противника в междуречье Нейсы и Квейсы, создавший угрозу окружения двух корпусов 3-й гвардейской танковой армии у Лаубана, и отчаянное сопротивление окруженной в Бреслау вражеской группировки отчетливо продемонстрировали, что немецкая армия отнюдь не утратила боеспособности, и последний решающий штурм вовсе не обещал оказаться «легкой прогулкой». Войска 1-го Украинского фронта перешли к обороне на достигнутом рубеже, проходившем в основном по восточному берегу реки Нейсе. 3-я гвардейская танковая армия, понесшая в ходе Силезской и Одерской операций тяжелые потери в живой силе и боевой технике, была к 12-му марта 1945 г. выведена во второй эшелон фронта на отдых и доукомплектование.

Директива Ставки Верховного Главнокомандования на подготовку и проведение новой наступательной операции была отправле-



3. Командир 9-го механизированного корпуса герой Советского Союза генерал-лейтенант танковых войск Сухов Иван Прокофьевич, фото июня 1945 года (ЦМВС).

на командующему 1-м Украинским фронтом Маршалу Советского Союза И. С. Коневу вечером 3-го апреля:

«Ставка Верховного Главнокомандования приказывает:

1. Подготовить и провести наступательную операцию с целью разгромить группировку противника в районе Коттбус и южнее Берлина. Не позднее 10-12 дня операции овладеть рубежом Беелитц, Виттенберг и далее по р. Эльба до Дрездена. В дальнейшем, после овладения Берлином, иметь в виду наступать на Лейпциг.

2. Главный удар силами пяти общевойсковых армий и двух танковых армий нанести из района Трибель в общем направлении на Шпремберг, Бельциг.

На участок прорыва привлечь шесть артиллерийских дивизий прорыва, создав плотность не менее 250 стволов от 76-мм и выше на один километр фронта прорыва.

3. Для обеспечения главной группировки фронта с юга силами 2-й Польской армии и частью сил 52-й армии нанести вспомогательный удар из района Кольфурта в общем направлении Бауцен, Дрезден.

4. Танковые армии и общевойсковые армии второго эшелона ввести после прорыва обороны противника для развития успеха на направлении главного удара.

5. На левом крыле фронта перейти к жесткой обороне, обратив особое внимание на Бреславльское направление.

5-ю гвардейскую армию сменить и использовать для наступления на главном направлении.

6. Установить с 15.04.1945 г. следующую разграничительную линию с 1-м Белорусским фронтом: до Унруштадт прсжня и далее оз. Енсдорфер-Зеес, Гросс-Гастрозе, Люббен (все пункты, кроме Люббен, для 1-го Белорусского фронта включительно).

Ответственность за обеспечение стыка – прсжня.

7. Начало операции – согласно полученным Вами лично указаниям.

Ставка Верховного Главнокомандования

И. Сталин

А. Антонов»²

К этому времени войска противника занимали оборону по западному берегу р. Нейсе, имея небольшие плацдармы на восточном берегу реки в районе Губен, Форст и Мускау. По данным разведки, в полосе от Ратцдорфа до Мускау общей протяженностью около 70 км в первой линии оборонялись 275-я и 342-я пехотные дивизии, 36-я пехотная дивизия СС, 545-я народно-гренадерская дивизия, 609-я дивизия особого назначения и полицейская бригада «Вирт». «На участке (иск.) Гриссен, (иск.) Форст шириною 12 км, оборонялись 36-я пехотная дивизия СС с 122-м запасным батальоном, 43-м танковым истребительным дивизионом и 51-м зенитным дивизионом, имея до 5000 людей, до 60 орудий, до 30 минометов и до 250 пулеметов.

На участке Форст, Гросс Бадемейзель (шириною 12 км) оборонялась 342-я пехотная дивизия в составе: 697-го, 698-го и 554-го пехотных полков, 342-го артполка, 542-й и 1413-й крепостные пульбатальоны с 440-м запасным батальоном, 41-м батальоном фольксштурма, 442-м отдельным танковым батальоном и 79-м зенитным дивизионом, имея людей до 7500, орудий до 85, минометов до 35, танков до 30, пулеметов до 340.

На участке (иск.) Гросс Бадемейзель, Мускау (шириною 18 км) оборонялась 545-я народно-гренадерская дивизия в составе 1085-го, 1086-го и 1087-го пехотных полков с 233-м саперным батальоном. Боевой состав этой группы: людей до 6000, орудий до 70, минометов до 35, пулеметов до 350.



4. Командир 6-го гвардейского танкового корпуса Герой Советского Союза гвардии генерал-лейтенант танковых войск Василий Андреевич Митрофанов, фото июня 1945 года (ЦМВС).

Противник имел резервы: в районе Пиннов, Люббинхен – 100-я истребительная бригада; в районе Либерозе – 103-й, 107-й, 508-й стротельные и 215-й саперный батальоны; в районе Пейтц – дивизия особого назначения «Маттершток», в районе Коттбус – запасная бригада «Великая Германия».

Всего в резерве противник имел до 7500 человек.

Кроме того, предполагалось, что противник подбросит 2-3 дивизии за счет других участков фронта.

Средняя оперативная плотность, с учетом резервов, составляла до 1 пехотной дивизии на 10 км фронта. На 1 км фронта, с учетом резервов, приходилось людей до 650, орудий до 7, минометов 4,5, танков 0,7, пулеметов до 30³.

Линия обороны противника состояла из двух сплошных траншей полного профиля, первая из которых проходила по дамбе западного берега реки Нейсе, а вторая шла «по окраинам деревень и восточном опушкам лесов» на удалении 1 – 1,5 км от первой. «Траншеи были оборудованы открытыми огневыми позициями для пулеметов и стрелковыми ячейками.

В глубине обороны был подготовлен ряд опорных пунктов, которые в основном совпадали с узлами дорог и населенными пунктами. Опорные пункты составляли основу четырех тыловых рубежей обороны междуречья рек Нейсе, Шпрее...

Каждый из опорных пунктов был хорошо подготовлен к обороне, имел круговые траншеи, перекрытые заборами и баррикадами входы и выходы из селений, дома, приспособленные для обороны.

Форст имел большое количество отрытых траншей круговой обороны и входил в систему 1-й и 2-й передовых позиций. Впереди первой линии траншей были установлены прово-

Таблица 1. Состояние танкового парка 3-й гвардейской танковой армии по состоянию на 13 марта 1945 года.

Марка машин	Исправно	Требуется ремонта:		
		Текущего	Среднего	Капитального
Т-34/85	120	5	21	60
Т-34/76 тракторы	11	–	2	–
ИС-122	4	–	–	–
ИСУ-122	14	–	–	8
СУ-85	28	–	1	1
СУ-76	44	–	5	3
СУ-57 (Т-48)	36	–	2	–
Итого танков	135	5	23	60
Итого САУ	122	–	8	11
Всего бронесоединений	257	5	31	71

Таблица составлена по данным: ЦАМО РФ, ф. 236, оп. 2704, д. 212, л. 4.

Таблица 2. Моторесурс боевых машин 3-й гвардейской танковой армии по состоянию на 13 марта 1945 года.

Марка машин	Из них имеют запас моточасов:				
	Моторесурс израсходован	Меньше 50	От 50 до 100	От 100 до 150	От 150 до 200
Т-34/85	91	10	8	15	2
ИС-122	4	–	–	–	–
ИСУ-122	14	–	–	–	–
СУ-85	22	5	1	–	–
СУ-76	20	10	–	14	–
СУ-57 (Т-48)	–	–	21	–	15
Итого	151	25	30	29	17

Таблица составлена по данным: ЦАМО РФ, ф. 236, оп. 2704, д. 212, л. 4.



5. Командир 7-го гвардейского танкового корпуса Герой Советского Союза гвардии генерал-лейтенант танковых войск Василий Васильевич Новиков, фото июня 1945 года (ЦМВС).

лочные заграждения и спираль Бруно. В системе проволочных заграждений, а также в глубине обороны имелись минные поля⁴.

3-я гвардейская танковая армия с 12-го марта находилась на доукомплектовании в районе Бунцлау, Лигниц, занимая тыловую оборонительный рубеж фронта. Состояние танкового парка армии и запас моторесурсов боевых машин на 13-е марта 1945 г. было следующим (см. таблицу 1 и таблицу 2).

«Большинство танков и СУ из числа исправных, оставшихся от предыдущей операции, отработали по 250-400 моточасов и прошли 1700-1850 км, вследствие чего ходовая часть, двигатели, узлы и агрегаты трансмиссии были сильно изношены и требовали замены. Перед Управлением бронетанкового снабжения и ремонта была поставлена задача полностью подготовить и восстановить боевые машины к предстоящим операциям⁵. Ремонт и пополнение танкового парка значительно осложнялись расположением соединений на территориях с западноевропейской железнодорожной колеи, «...восстановление и использование которой (учитывая перегрузку на отечественную колею) было связано с рядом трудностей (острый недостаток подвижного состава, состояние мостов и проч.)⁶. Как

Общая схема действий 3-й гвардейской танковой армии в Берлинской операции.

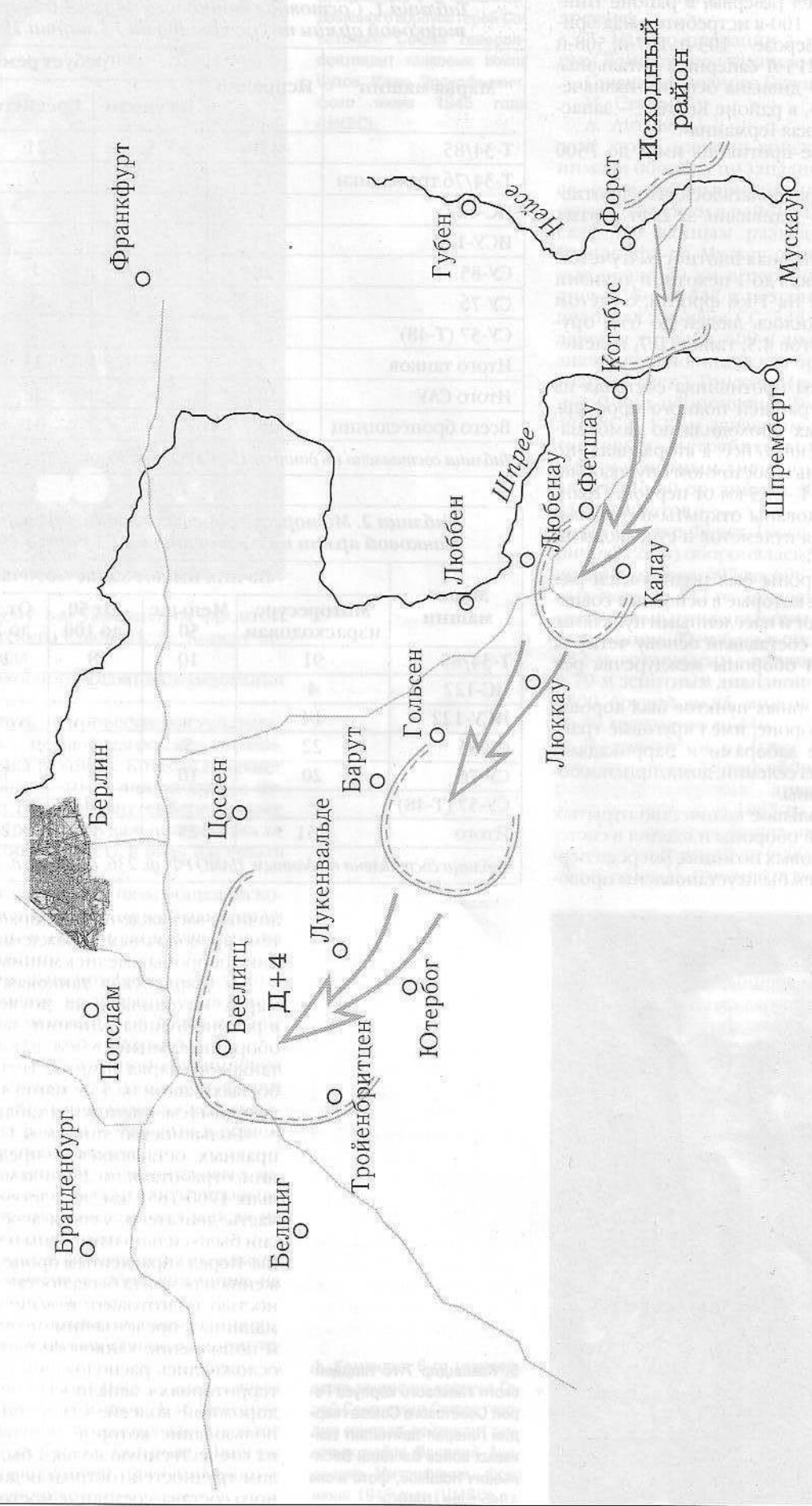


Таблица 3. Количество проведенных ремонтов танков и САУ 3-й гвардейской танковой армии с 10 марта по 15 апреля 1945 года.

Марка машин	Вид ремонта			Итого
	Текущий	Средний	Капитальный	
ИС-122	8	8	1	17
Т-34	374	192	22	588
ИСУ-122	80	34	13	127
СУ-85	76	45	5	126
СУ-76	74	23	—	97
Всего по армии	612	302	41	955

Таблица составлена по данным: ЦАМО РФ, ф. 236, оп. 2704, д. 212, л. 29.

Таблица 4. Состояние танкового парка 3-й гвардейской танковой армии по состоянию на 13 апреля 1945 года.

Марка машин	Исправно	Требуется ремонта:		
		Текущего	Среднего	Капитального
Т-34/85	386	5	20	9
Т-34/76 тральщики	9	—	4	—
ИС-122	23	—	—	—
ИСУ-122	40	5	4	—
СУ-100	41	—	—	—
СУ-85	22	—	7	—
СУ-76	46	—	—	—
СУ-57 (Т-48)	39	—	—	—
Итого	606	10	35	9

Таблица составлена по данным: ЦАМО РФ, ф. 236, оп. 2704, д. 212, л. 9.

Таблица 5. Моторесурс боевых машин 3-й гвардейской танковой армии по состоянию на 13 апреля 1945 года.

Марка машин	Из них имеют запас моточасов:			
	Меньше 50	От 50 до 100	От 100 до 150	От 150 до 200
Т-34/85	37	57	117	180
ИС-122	1	3	19	—
ИСУ-122	7	31	7	—
СУ-100	—	—	41	—
СУ-85	12	10	—	—
СУ-76	19	5	20	2
СУ-57 (Т-48)	7	9	13	10
Т-34/76 тральщики	8	1	—	—

Таблица составлена по данным: ЦАМО РФ, ф. 236, оп. 2704, д. 212, л. 9.

следствие, сильно сократилась отгрузка требующей капитального ремонта техники на заводы промышленности: «...из общего количества 1216 танков, требовавших капремонта в январе – апреле 1945 г., отгружено всего 80 и отремонтировано 947 единиц»⁷. С другой стороны, поступавшая на пополнение армии

* Указано общее количество требовавших капитального ремонта танков всего 1-го Украинского фронта.

техника разгружалась на железнодорожных станциях в районе Вислы и своим ходом перебрасывалась в части: «танки и СУ со станций разгрузки (Катовице, Тост) до района дислокации частей совершили марш протяженностью до 400 км»⁸. «При этом расходовались моторесурсы, и танки по прибытии в часть требовали осмотра, на что тратилось дополнительное время»⁹.

В условиях затрудненного подвоза основным источником пополнения танкового парка армии явились ремонт и восстановление боевой техники собственными ремонтными средствами. За период с 10-го марта по 15-е апреля 1945 года количество произведенных ремонтов танков и САУ составило 955 (см. таблицу 3).

Кроме того, ремонтными подразделениями было отремонтировано 2549 автомашин, в том числе 77 машин капитальным ремонтом, 633 машины средним ремонтом и 1839 машин текущим ремонтом¹⁰.

Ввиду трудностей с доставкой запасных частей армейские ремонтные подразделения самостоятельно освоили изготовление ряда запасных частей. «Так например 96-я подвижная танкоремонтная база освоила и организовала производство пальцев траков гусеницы танка Т-34. Пальцы траков, выпускаемые ПТРБ, прошли армейские испытания и показали себя по износостойчивости выше заводских... 96-й ПТРБ за период доукомплектования армии изготовлено более 8000 пальцев траков»¹¹. Помимо пальцев траков, ремчасти изготавливали: оси роликов ведущего колеса, ролики и втулки ведущего колеса, втулки балансира, соединительные муфты водяных помп и другие запчасти».

Благодаря предпринятым усилиям по ремонту и восстановлению боевой техники и полученному пополнению состояние танкового парка запас моторесурсов исправных боевых машин армии на 13-е апреля было следующим (см. таблицу 4 и таблицу 5).

«Из общего количества исправных танков 104 Т-34/85, 10 машин ИСУ-122, 20 машин СУ-85, 26 машин СУ-76 не имели запаса хода по ходовой части»¹², 26 Т-34/85, 5 ИСУ-122, 12 СУ-85 и 5 Т-34/76 тральщиков переработали гарантийный срок¹³.

Уровень подготовки прибывших на пополнение армии боевых машин был признан недостаточным: «Водительский состав и члены экипажей прибывших танков готовились в учебно-танковых полках в течение трех-четырех месяцев. Практический стаж вождения водительского состава боевых машин 10-12 часов. Теоретическая подготовка водительского состава слабая. Водители не имели достаточных практических навыков обслуживания танков и СУ в боевых условиях»¹⁴. Перед боевыми действиями в армию прибыло два полка самоходной артиллерии, имеющих на вооружении СУ-100. Технический состав полка и ремонтники не имели опыта по эксплоа-

** За тот же период со склада армии было выдано 5690 пальцев траков гусеницы Т-34 (ЦАМО РФ, ф. 236, оп. 2704, д. 212, л. 48). Таким образом, покрытие потребности армии шло преимущественно за счет собственного производства.

6. Артиллерийская подготовка перед началом наступления — ведет огонь 122-мм гаубица М-30 батареи капитана Блинова. 16 апреля 1945 года. Снимок сделан во время полного отката ствола гаубицы при выстреле (АСКМ).



тации и ремонту в полевых условиях СУ-100 (полки были реорганизованы из САПов СУ-76)¹⁴, и в частях армии была развернута интенсивная боевая подготовка: «Для повышения технических знаний водительского состава и подготовки его к весенне-летней эксплуатации в частях и соединениях проведены следующие мероприятия:

а) С экипажами и механиками-водителями организованы по 50-часовой программе занятия об особенностях эксплуатации боевых машин в весенне-летних условиях;

б) С механиками-регулировщиками и танковыми техниками рот проведены трехдневные сборы по вопросам регулировки механизмов танков и СУ;

в) После занятий от всего личного состава частей до зам. командира батальона по технической части были приняты зачеты;

г) Результаты зачетов занесены в паспорта готовности машин к весенне-летней эксплуатации;

д) Проведены показательные занятия по вождению танков и СУ по пересеченной местности;

е) Проведены практические занятия по обслуживанию танков и СУ в боевых условиях.

Благодаря проведению вышеперечисленных работ, боевые машины и личный состав были полностью подготовлены к боевым действиям в весенне-летних условиях»¹⁵.



7. Огонь ведет 76-мм пушка Ф-22 УСВ батареи старшего лейтенанта Кондратюка. 16 апреля 1945 года. Ствол орудия в откате (АСКМ).

К началу Берлинской наступательной операции в состав 3-й гвардейской танковой армии входили:

- 6-й гвардейский танковый Киевский Краснознаменный орденов Суворова и Богдана Хмельницкого корпус;

- * 51-я гвардейская танковая Фастовская Краснознаменная ордена Богдана Хмельницкого бригада;

- * 52-я гвардейская танковая Фастовская Краснознаменная орденов Суворова и Богдана Хмельницкого бригада;

- * 53-я гвардейская танковая Фастовская Краснознаменная ордена Богдана Хмельницкого бригада;

- * 22-я гвардейская мотострелковая Фастовская Краснознаменная ордена Богдана Хмельницкого бригада;

- * 385-й тяжелый артполк (ИСУ-122);

- * 1893-й самоходный Фастовский Краснознаменный ордена Красной Звезды артполк (СУ-85);

- * 1894-й самоходный артполк (СУ-76);

- * 1645-й легкий артполк;

- * 272-й гвардейский минометный Перемышльский полк;

- * 286-й гвардейский зенитно-артиллерийский Перемышльский полк;

- * 439-й отдельный гвардейский минометный Перемышльский дивизион;

- * 3-й отдельный гвардейский мотоциклетный Перемышльский батальон;

- * 120-й отдельный гвардейский саперный Перемышльский батальон;

- * 145-й гвардейский отдельный батальон связи;

- * авиазвено связи.

- 7-й гвардейский танковый Киевский дважды Краснознаменный ордена Суворова корпус;

- * 54-я гвардейская танковая Васильковская Краснознаменная ордена Богдана Хмельницкого бригада;

- * 55-я гвардейская танковая Васильковская Краснознаменная ордена Богдана Хмельницкого бригада;

- * 56-я гвардейская танковая Васильковская Шепетовская Краснознаменная ордена Суворова бригада;

- * 23-я гвардейская мотострелковая Васильковская Краснознаменная ордена Суворова бригада;

- * 384-й гвардейский тяжелый артполк (ИСУ-122);

- * 702-й самоходный Львовский артполк (СУ-85);



8. Переправа пехоты 3-й гвардейской танковой армии на лодках через Нейсе. 16 апреля 1945 года (АСКМ).

- * 1419-й самоходный Львовский артполк (СУ-76);
- * 408-й гвардейский легкий артполк;
- * 467-й гвардейский минометный Львовский полк;
- * 297-й гвардейский зенитно-артиллерийский Львовский полк;
- * 440-й отдельный гвардейский минометный ордена Красной Звезды дивизион;
- * 4-й отдельный гвардейский мотоциклетный батальон;
- * 121-й отдельный гвардейский саперный Перемышльский батальон;
- * 104-й гвардейский отдельный батальон связи;
- * авиазвено связи.
- 9-й механизированный Киевско-Житомирский Краснознаменный ордена Суворова корпус:
- * 69-я механизированная Проскуровская Краснознаменная бригада;
- * 70-я механизированная Проскуровская Краснознаменная бригада;
- * 71-я механизированная Проскуровская Краснознаменная бригада;
- * 91-я танковая Киевско-Фастовская Краснознаменная ордена Богдана Хмельницкого бригада;

- * 383-й тяжелый артполк (ИСУ-122);
- * 1293-й самоходный артполк (СУ-85);
- * 1507-й самоходный Львовский артполк (СУ-76);
- * 408-й гвардейский легкий артполк;
- * 616-й минометный Львовский полк;
- * 1719-й зенитно-артиллерийский Львовский полк;
- * 441-й отдельный гвардейский минометный ордена Красной Звезды дивизион;
- * 100-й отдельный мотоциклетный батальон;
- * авиазвено связи.
- Армейские части:
- * 199-я легкая артбригада (два артполка 76-мм орудий; один артполк 100-мм орудий);
- * 57-й отдельный гвардейский тяжелый танковый полк;
- * 16-я самоходная Перемышльская артбригада;
- * 91-й гвардейский минометный полк;
- * 50-й отдельный мотоциклетный Киевский ордена Богдана Хмельницкого полк;
- * 1381-й армейский зенитно-артиллерийский Львовский полк;
- * 1394-й армейский зенитно-артиллерийский полк;

Таблица 6. Состав артиллерии 3-й гвардейской танковой армии по состоянию на 16 апреля 1945 года.

	Минометы		М-13	Орудия			Зенитная артиллерия		
	82-мм	120-мм		57-мм	76-мм	100-мм	37-мм	ДПК	М-17
По штату	186	138	48	84	156	20	80	188	–
По списку	135	102	48	28	134	14	63	125	44

Таблица составлена по данным: ЦАМО РФ, ф. 315, оп. 4440, д. 558, л. 45.

Таблица 7. Состояние автопарка 3-й гвардейской танковой армии по состоянию на 16 апреля 1945 года.

	Положено иметь по штату	Числится по списку	Требует ремонта	
			Среднего	Капитального
Легковых	351	358	3	5
Грузовых	6498	4231	140	5
Специальных	935	881	18	1
Итого	7784	5470	161	12

Таблица составлена по данным: ЦАМО РФ, ф. 315, оп. 4440, д. 572, л. 23.

* 39-й отдельный разведывательный броне-автомобильный Киевский Проскуровский батальон;

* 372-й отдельный авиационный Перемышльский полк связи;

* 139-й отдельный Львовский ордена Красной Звезды полк связи;

* 77-й автотранспортный полк (в составе 5 автобатов);

* 19-я отдельная моторизованная инженерная бригада (два саперных и один понтонно-мостовой батальоны)¹⁶.

На период операции армии были приданы:

– 1-й дивизион 40-й пушечной артбригады РК в составе 11 122-мм пушек-гаубиц;

– 19-я гвардейская минометная бригада в составе 36 установок М-31;

– 90-й отдельный инженерно-танковый полк в составе 10 тральных, 3 линейных танков Т-34/76, 17 тралов;

9. Противотанковая артиллерия – 45-мм противотанковые пушки образца 1938 и 1942 годов – готовится к форсированию Нейсе. 16 апреля 1945 года (АСКМ).

– 25-й отдельный понтонно-мостовой батальон в составе трех понтонных и одной мостовой рот (имел 38 полупонтонов и два катера);

– 37-й отдельный батальон ранцевых огнеметов 22-й гвардейской моторизованной штурмовой инженерно-саперной бригады (имел 110 огнеметов);

– взвод собак-миноискателей 27-го отдельного батальона собак-миноискателей (имел 12 собак)¹⁷.

По состоянию на 16-е апреля 1945 г. численность личного состава 3-й гвардейской танковой армией насчитывала 50266 человек, что составляло около 90% штатной укомплектованности. Артиллерия армии насчитывала 693 ствола (см. таблицу 6), а автопарк состоял из 5470 различных автомашин (см. таблицу 7)

Снабженческие грузы для армии прибывали на станцию Котценау, располагавшуюся примерно в 60 км от района расположения войск армии. Перед переходом в район сосредоточения обеспеченность армии основными запасами составляла: боеприпасами – около 2 боекомплектов (обеспеченность колебалась от 1.62 боекомплекта 76-мм артвыстрелов и 1.7 боекомплектов винтовочных патронов до 5.45 боекомплектов РС М-13 и 6 боекомплектов 14.5-мм патронов ПТР; обеспеченность 85-мм артвыстрелами составляла 3.6 боекомплекта)¹⁸, горюче-смазочными материалами – около 4.5 заправок (запасы дизтоплива составляли 4.5 заправки, бензина КБ-70 – 5.5 заправок, автобензина – 4 заправки)¹⁹, продовольствием – от 27 сутодач (соль) до 170 сутодач (мясопродукты) и 227 сутодач (сахар)²⁰.



10. На наведенный саперами понтонный мост входит танк Т-34-76 из состава 90-го отдельного инженерно-танкового полка. 16 апреля 1945 года. На корме машины уложены ящики со снарядами (АСКМ).

Полоса предстоящей операции 3-й гвардейской танковой армии «...от р. Нейсе до Берлина проходит по плоской равнинной местности, почти сплошь покрытой большими лесными массивами. Естественными водными преградами являются реки Нейсе и Шпрее. Помимо них, к числу водных преград следует отнести также целый ряд каналов, в большинстве случаев проложенных на базе мелких рек и протоков. В междуречье Нейсе, Шпрее таких

каналов два – Мальксе и Мюллен-Флисс; на подступах к Берлину полосу армии в районе Цоссен перерезает канал Нотте-канал и в предместьях Берлина Тельтов-канал.

Река Лаузитцер Нейсе (левый приток р. Одер) пересекает полосу армии своим средним течением. Имеет сравнительно широкую долину (до 1 км). Оба берега реки имеют большие лесные массивы. В некоторых местах лес подходит непосредственно к реке. Русло реки





извилистое. Ширина реки 20 – 40 м, средняя глубина 2,5 – 3,5 м. На отдельных участках имеются броды глубиной 0,5 м и выше. Дно илистое, местами каменистое. По обоим берегам построены заградительные дамбы. На реке много гидротехнических сооружений. Поскольку река в полосе действия армии являлась нейтральной зоной между передним краем наших войск и противника, все мосты на реке были уничтожены.

Река Шпрее пересекает полосу действий армии также своим средним течением. Имеет широкую долину, сплошь заросшую лесом. Русло реки сильно извилистое. Ширина 20 – 30 м, глубина средняя 2,5 – 3,0 м. Оба берега имеют заградительные дамбы. Мосты у каждого населенного пункта.

Каналы отличаются от рек своей равномерной шириной и глубиной и одеждой дна и берегов. Каналы Мальксе и Мюллен-Флисс на многих участках имеют одежду дна и берегов из бетона, Нотте-канал имеет свайную одежду берегов, Тельтов-канал также забетонирован. Ширина каналов 25-45 м²¹.

Разработанный штабом 1-го Украинского фронта план наступления предусматривал нанесение главного удара на правом фланге фронта. Оборону немецких войск на р. Нейсе предполагалось прорывать на участке протяженностью 18 км от Форст до Клейн Зерхен силами 3-й гвардейской и 13-й общевойсковых армий и 3-й гвардейской и 4-й гвардейской танковых армий. 3-я гвардейская армия наносила удар на фронте от

Форст до Клейн Бадемейзель и развивала наступление в общем направлении на Коттбус, Фетшау, Лукенвальде. 13-я армия прорывала оборону противника на фронте Клейн Бадемейзель, Клейн Зерхен и наступала в общем направлении на Гросс Кельциг, Дребкау, Мюнхаузен, Шлибен, Цана. 3-я гвардейская танковая армия вводилась в прорыв на стыке 3-й гвардейской и 13-й общевойсковых армий с рубежа западного берега р. Шпрее на участке Коттбус, Галлинхен и развивала наступление на Калау, Луккау, Лукенвальде. Слева от нее, в полосе 13-й общевойсковой армии, вводилась в прорыв 4-я гвардейская танковая армия, справа наступали войска 1-го Белорусского фронта. Начало операции было назначено на 16-е апреля²².

«Таким образом, по этому решению предполагалось танковую армию ввести в прорыв лишь после того, как пехота полевых армий выйдет на западный берег р. Шпрее и обеспечит переправы для танков. Предполагалось, что полевые армии в первый день операции форсируют р. Нейсе и подойдут к р. Шпрее; на 2-й день форсируют Шпрее и обеспечат на ней переправы для 3-й гвардейской танковой армии, которая должна войти в образованный прорыв и начать боевые действия на третий день операции. К исходу третьего дня операции наша армия должна была выйти в район Китлиц, Форстлих-Дрена, Калау. В ночь с первого на второй день операции 3-й гвардейская танковая армия должна была переправляться через р. Нейсе; в ночь со второго

11. Танки Т-34-85 6-го гвардейского танкового корпуса ведут бой за рекой Нейсе. 16 апреля 1945 года (АСКМ).

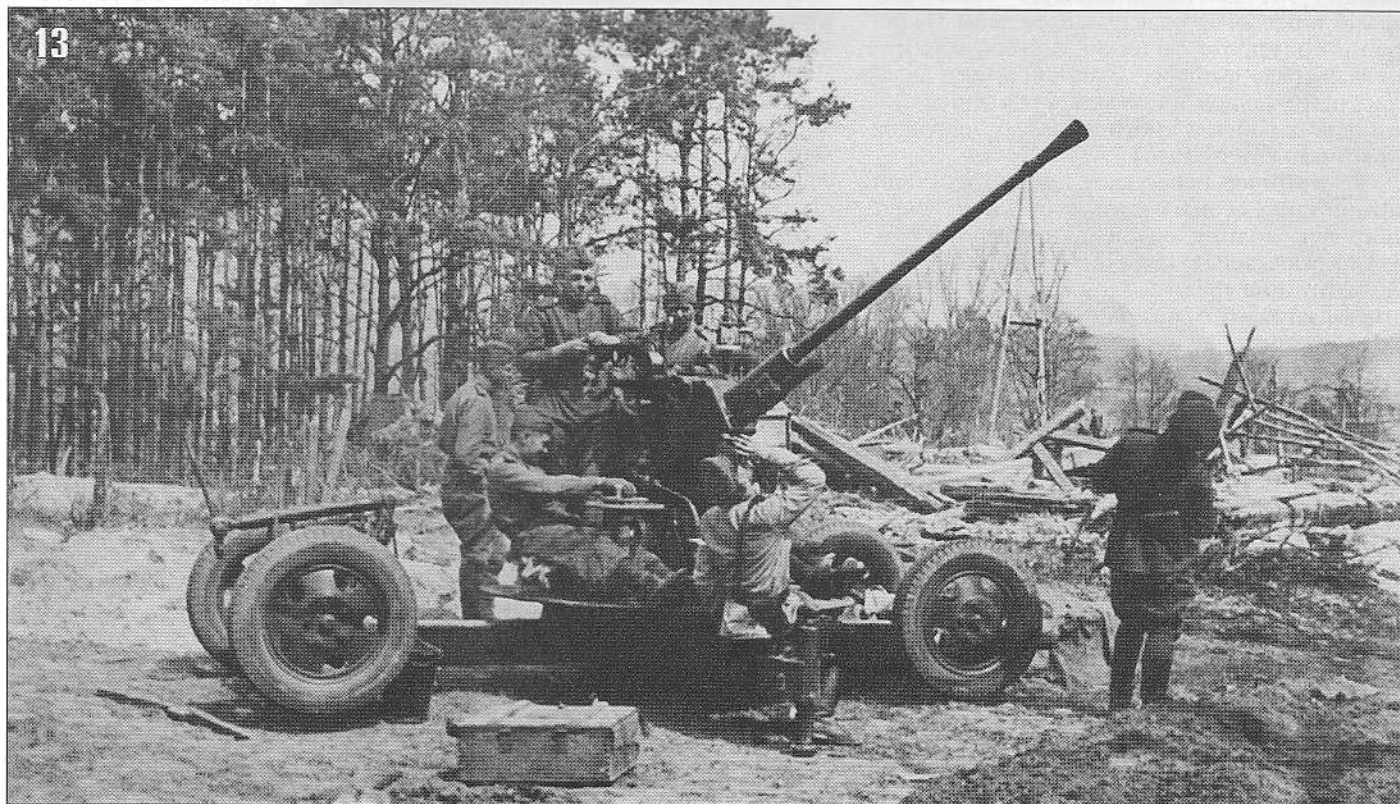
12



12. Автомобили тыловых подразделений 3-й гвардейской танковой армии форсируют Нейсе по построенному саперами деревянному мосту. 17 апреля 1945 года. На переднем плане — «Студебеккер» (АСКМ).

13. 37-мм зенитное орудие образца 1939 года гвардии сержанта Мельникова охраняет переправу на Нейсе. 17 апреля 1945 года. На счету этого расчета 5 сбитых немецких самолетов (АСКМ).

13



на третий день операции – переправляться через р. Шпрее»²³.

Составленный план был утвержден командующим 1-м Украинским фронтом Маршалом Советского Союза И.С. Коневым еще 8-го апреля 1945 г. В соответствии с утвержденным планом войскам армии в 1 час 35 минут 13-го апреля был отдан боевой приказ. Однако «...14-го апреля Командующий фронтом во изменение первоначального плана дал указание об использовании 3-й гвардейской танковой армии с первого дня операции; армия должна была форсировать р. Нейсе непосредственно с боевыми порядками пехоты, а в дальнейшем обогнать пехоту передовыми бригадами и к исходу первого дня операции захватить плацдарм на р. Шпрее, а главными силами подойти к р. Шпрее. Стрелковые корпуса (общевойсковых армий) получили ту же задачу – передовыми отрядами к исходу первого дня операции захватить плацдарм на западном берегу р. Шпрее, главными силами подойти к р. Шпрее. Таким образом, до р. Шпрее 3-я гвардейская танковая армия получила задачу идти в боевых порядках пехоты, подпирая и проталкивая ее вперед. Задача, поставленная для третьего дня операции, была отнесена на исход второго дня. Темпы операции были ускорены»²⁴.

В связи с изменением плана операции в 22 часа 30 минут 14-го апреля 1945 г. командующий 3-й гвардейской танковой армией генерал-полковник танковых войск П.С. Рыбалко подписал новый боевой приказ. Боевой поря-

док армии строился в два эшелона. Первый эшелон составляли 6-й и 7-й гвардейские танковые корпуса, во втором эшелоне за центром боевого порядка следовал 9-й мехкорпус. 57-й гвардейский отдельный тяжелый танковый полк, 16-ю самоходную артбригаду, 199-ю легкую артбригаду и 91-й гвардейский минометный полк командующий армией оставлял в своем резерве.

Приказом устанавливался следующий план действий: в период артподготовки корпуса выходят в исходное положение на западной опушке леса Форст Пфертен и форсируют р. Нейсе: 6-й гвардейский танковый корпус на участке Гросс Бадемейзель, Клейн Бадемейзель, 7-й гвардейский танковый корпус на участке Клейн Бадемейзель, Эрленхольц.

В передовые отряды танковых корпусов выделялись 52-я гвардейская танковая бригада от 6-го гвардейского танкового корпуса и 56-я гвардейская танковая бригада от 7-го гвардейского танкового корпуса. Передовые отряды наступали непосредственно в боевых порядках пехоты (21-го стрелкового корпуса 3-й гвардейской армии и 102-го стрелкового корпуса 13-й армии). Согласно плану, не позднее трех часов с начала операции передовые отряды форсировали Нейсе, на рубеже Носдорф, Клейн Кельциг обгоняли наступающую пехоту и к исходу первого дня операции захватывали плацдармы на западном берегу Шпрее на участках Мадлов, Галлинхен и Фрауэндорф, Нейхаузен. Главным силам танковых корпусов к исходу первого дня операции

14. Переправа артиллерии через Нейсе. 16 апреля 1945 года. За спиной у одного из бойцов виден трофейный немецкий пулемет MG-42 (АСКМ).



15



15. Т-34-85 из состава 7-го гвардейского танкового корпуса 3-й гвардейской танковой армии форсирует Шпрее. 18 апреля 1945 года. На корме машины переправляется расчет пулемета Максима. На башне танка видно тактическое обозначение в виде двух белых концентрических кругов, красная звезда и номер 314 белого цвета (АСКМ).

16. Т-34-85 из состава 7-го гвардейского танкового корпуса 3-й гвардейской танковой армии с десантом пехоты на броне форсирует Шпрее. 18 апреля 1945 года (АСКМ).

предписывалось выйти к р. Шпрее в готовности к переправе за передовыми отрядами²⁵. «Поскольку постройка мостов для танковой армии через р. Нейсе и последующих два канала (Малькс и Мюллен-Флисс) была определена как задача сапер общевойсковых армий, основное внимание сапер танковой армии нацелено было на оборудование переправ через р. Шпрее»²⁶.

На второй день операции танковые корпуса развивали наступление в направлении: 6-й гвардейский танковый корпус – на Фетшау, Дубен, 7-й гвардейский танковый корпус – на Калау, Люккау.

«Таким образом, на армию возлагалась задача совместно с пехотой преодолеть тактическую глубину обороны противника с форсированием двух серьезных водных рубежей,

16





р.р. Нейсе и Шпрее, а в дальнейшем, по выходе в оперативную глубину, развивать стремительное наступление на северо-запад, в общем направлении на Луккенвальде. Наступление на Берлин не входило в первоначальную задачу 3-й гвардейской танковой армии»²⁷.

Соединения 3-й гвардейской танковой армии, согласно указанию Командующего фронтом, заблаговременно, начиная с 11-го апреля, выдвигались из района Бунцлау, Лигниц в назначенные выжидательные районы в окрестностях Гассен. Общая протяженность маршрута составила около 100 км. «Марш совершался в течение трех ночей. Дневное движение было запрещено с тем, чтобы скрыть переброску армии... Соединения совершали марш группами машин, а не сплошными колоннами, в каждой части были выделены проводники, заранее ознакомились с маршрутами (пользование указками было запрещено). Все это способствовало скрытности и своевременной переброске войск армии. В дневное время истребительная авиация 2-го истребительного авиакорпуса непрерывно барражировала в воздухе, прикрывая движение в район сосредоточения войск»²⁸. В ночь на 13-е апреля артиллерийские и минометные части армии, выделенные для участия в артподготовке прорыва, заняли огневые позиции на участке 3-й гвардейской армии. Из состава 3-й гвардейской танковой армии к участию в артподготовке привлекались 129 82-мм минометов, 102 120-мм миномета, 134 76-мм и 14 100-мм пушек²⁹, то есть практически вся артиллерия армии. Армейскими и корпусными саперами «...были разведаны маршруты до переднего края нашей обороны; совместно с инженерными начальниками общевойсковых армий намечены места постройки мостов и подходов к ним на р. Нейсе; произведена заготовка элементов моста (рамные опоры) для 6 мостов под грузы 60

тонн»³⁰. На передислокацию войск было затрачено 0,7 – 1 заправка топлива, и по состоянию на 16-е апреля войска 3-й гвардейской танковой армии имели 3,8 заправок дизтоплива, 4,46 заправки бензина КБ-70 и 3,3 заправки автобензина³¹.

15-го апреля, за день до начала наступления, «...стрелковыми корпусами была организована боевая разведка в целях захвата плацдармов на западном берегу р. Нейсе. Стрелковые батальоны под прикрытием сильной артиллерийской поддержки переправились в предвечерней темноте на западный берег р. Нейсе, по дню были выбиты обратно контратаками противника. Боевая разведка показала, что противник упорно обороняет занимаемые им рубежи и не собирается их покинуть, как это бывало неоднократно в предыдущих операциях»³².

НАЧАЛО НАСТУПЛЕНИЯ

В 5 часов 50 минут 16-го апреля 1945 г. на участках 3-й гвардейской и 13-й общевойсковых армий началась артподготовка наступления, продолжавшаяся 2 часа 35 минут. Под прикрытием артподготовки и мощных бомбовых ударов авиации передовые батальоны стрелковых дивизий переправились через р. Нейсе и овладели первой линией траншей на западном берегу реки. Немецкие войска, не выдержав удара, отошли на второй рубеж обороны. В соответствии с планом, соединения 3-й гвардейской танковой армии выдвинулись на исходные позиции на западную опушку лесного массива Форст Пфертен и остановились в ожидании готовности переправ. К 10 часам утра в районе Гросс Бадемей-

17. Танк ИС-2 из состава 57-го гвардейского тяжелого танкового полка форсирует Шпрее. 18 апреля 1945 года. На башне виден номер 209 и звездочка белого цвета. За переправой наблюдают заместитель командира 7-го гвардейского танкового корпуса дважды Герой Советского Союза полковник Якубовский и генерал-майор Королев (АСКМ).



18, 19. Танки Т-34-85 7-го гвардейского танкового корпуса 3-й гвардейской танковой армии форсируют Шпрее. 18 апреля 1945 года. На фото хорошо видны деревянные вешки, которыми обозначена переправа (АСКМ).





зель саперами общевойсковых армий был оборудован брод для танков и наведен 60-тонный понтонный мост, по которому в 11 часов началась переправа передового отряда, а за ним и остальных частей 6-го гвардейского танкового корпуса. Кроме того, к 11 часам утра у Шейно был разведен и оборудован брод для танков, через который начали переправу 51-я гвардейская танковая бригада и 385-й самоходный артполк 6-го гвардейского танкового корпуса. На участке 7-го гвардейского танкового корпуса 60-тонный понтонный мост у Эрленхольц был построен лишь к 14 часам, а у Клейн Бадемейзель – к 15 часам. «Следует отметить, что обеспечение переправ общевойсковыми саперами было недостаточно удовлетворительно. Подъезды к мостам почти не были оборудованы. Мосты наведены в недостаточно удобных местах. Так, понтонный мост в Гросс Бадемейзель упирался в откос противоположного берега, за которым в непосредственной близости находился ров. Служба регулирования вообще отсутствовала. Все это заставляло отрывать армейских сапер танковой армии на дополнительные работы»³³. Переправа главных сил 6-го гвардейского танкового корпуса на западный берег Нейсе была завершена к 16 часам, 7-го гвардейского танкового корпуса –

к 19 часам, войска 9-го мехкорпуса и армейские части переправлялись через Нейсе до 13 часов 17-го апреля.

Главные силы танковых корпусов были немедленно введены в бой, однако, оправившись от неожиданности, немецкие войска оказали ожесточенное сопротивление. К 23 часам 16-го апреля стрелковые части 3-й гвардейской общевойсковой армии при поддержке танковых бригад 6-го гвардейского танкового корпуса заняли восточную часть Форст и вышли на рубеж Дамсдорф, Гросс Цшаксдорф, войска 13-й армии при поддержке танковых бригад 7-го гвардейского танкового корпуса достигли рубежа Клейн Кельциг, Гросс Кельциг, Деберн. «Таким образом, к исходу первого дня операции 3-й гвардейская армия и 13-я армия задачу дня не выполнили. Наибольший успех обозначился на участке 13-й армии, где пехота к исходу дня достигла рубежа обгона пехоты танками; 3-я гвардейская армия не дошла до намеченного рубежа обгона пехоты на 2 – 2,5 км». В районе Дамсдорф было отмечено появление частей 21-й танковой дивизии, подошедшей с юга из района Грайфенберг³⁴.

17-го апреля войска 3-й гвардейской и 13-й общевойсковых и 3-й гвардейской

20. Уточнение боевой задачи командирами ИСУ-122 в 385-м гвардейском тяжелом самоходно-артиллерийском полку. Апрель 1945 года (ЦМВС).



танковой армии продолжали медленно продвигаться вперед, с упорными боями преодолевая оборону противника и отбивая контратаки немецкой 21-й танковой дивизии. «Особенно жаркий бой разгорелся с утра 17.4 в районе Гари, где 54-я гвардейская танковая бригада отбивала контратаку танков 21-й танковой дивизии противника, поддержанных артиллерийским и минометным огнем. В эту контратаку противник ввел до 30 танков, часть из них типа «Тигр». В результате ожесточенного танкового боя бригада уничтожила 15 танков противника, не считая подбитых. В то же время и бригада понесла значительные потери – подбитыми и сгоревшими 12 танков»³⁵. Кроме 21-й танковой дивизии, противник ввел в бой 367-й фузилерный полк, 11-й саперный строительный батальон, 373-й тяжелый зенитный дивизион и местные отряды фолькштурма. Форсировав канал Мальксе, за день наступающие советские войска продвинулись на 8–10 км, подойдя к каналу Мюллен-Флисс. На правом фланге войска 3-й гвардейской общевойсковой армии продолжали уличные бои в Форст, соединения 3-й гвардейской танковой армии вышли к Габленц и Босдорф. «К исходу 17.4.45 штаб фронта считал, что в основном войска ударной группы армий преодолели тактическую глубину обороны противника, который, прикрываясь аррьергардами, начал отход на р. Шпрее»³⁶. В этой связи Командующий 1-м Украинским фронтом отдал командующим 3-й, 5-й гвардейскими и 13-й общевойсковой и 3-й и 4-й гвардейскими танковыми армиями распоряжение:

«С половины дня 17 апреля 1945 г. противник мелкими группами отходит за р. Шпрее. Небольшими группами танков и самолетов по дорогам на основных направлениях стремится задержать наше наступление восточнее р. Шпрее с целью отвести разбитые части за р. Шпрее.

Приказываю:

1. Стремительно развивать наступление на плечах противника, ночью 17 апреля 1945 г. форсировать р. Шпрее, не дав противнику закрепиться на рубеже р. Шпрее.

2. Смелее маневрировать танками и пехотой вне больших дорог, населенные опорные пункты решительно обходить, не ввязываться в затяжные лобовые бои. Мобилизуйте всех со страстью бить немцев и ломать сопротивление. Стремление только вперед!

Наши войска должны быть в Берлине первыми, они это могут сделать и с честью выполнить приказ Великого Сталина.

3. Подтягивайте артиллерию и снаряды к р. Шпрее и в случае сопротивления противника нанесите мощный артиллерийский удар с утра 18 апреля 1945 г.

4. Отданные распоряжения и план боя довести и доложить к 24.00 17 апреля 1945 г.

Конев

Крайнюков*»³⁷.

Примерно в то же время Командующий 1-м Украинским фронтом отдал боевое распоряжение начальникам инженерных войск фронта, наступающих армий, командирам 6-й и 3-й понтонных бригад:

21. Расчет пулемета СГ-43 ведет бой за Шпрее. Полоса наступления 3-й гвардейской танковой армии, апрель 1945 года (ЦМВС).

22. Танки 3-й гвардейской танковой армии за Шпрее. Апрель 1945 года. На переднем плане Т-34-76 производства Сталинградского тракторного завода из состава 90-го отдельного инженерно-танкового полка (обозначение на башне И-01), на заднем – Т-34-85 с установленными на бортах и башне сетчатыми противоккумулятивными экранами с трофейного немецкого танка Pz.IV (АСКМ).

23. Выкадровка из предыдущего фото Т-34-85 с сетчатыми экранами (АСКМ).

* Генерал-лейтенант К.В. Крайнюков – член Военного Совета 1-го Украинского фронта.



«На путях наших войск к Берлину последняя водная преграда р. Шпрее.

Приказываю:

1. Всем рядовым, сержантам, офицерам инженерных войск фронта обеспечить быстрое и организованное форсирование р. Шпрее нашими войсками. Главное – быстрая переправа танков армий Рыбалко и Лелюшенко.

2. Подтянуть ближе к войскам переправочные средства. Проявить напор и изобретательность героических солдат нашего фронта для быстрого преодоления рубежа р. Шпрее. Родина ваших героических дел не забудет.

3. Солдаты! Смелее и решительнее штурмуйте последнее водное препятствие на пути к Берлину, открывайте безостановочный пункт нашим славным войскам на Берлин.

4. Приказ довести до всех инженерных войск армий и всего рядового и офицерского состава

Конев

Крайнюков»³⁸.

В соответствии с полученными указаниями Командующего фронтом П.С. Рыбалко отдал в 23 часа 17-го апреля приказ войскам армии безостановочно продолжать преследование отходящих войск противника и с ходу, на плечах войск противника, форсировать р. Шпрее. В 3 часа 40 минут 18-го апреля шифром по телеграфу³⁹ была получена новая директива Командующего фронтом:

«Во исполнение приказа Ставки Верховного Главнокомандования приказываю:

1. Командарму 3-й гвардейской танковой армии. В течение ночи с 17 на 18 апреля фор-



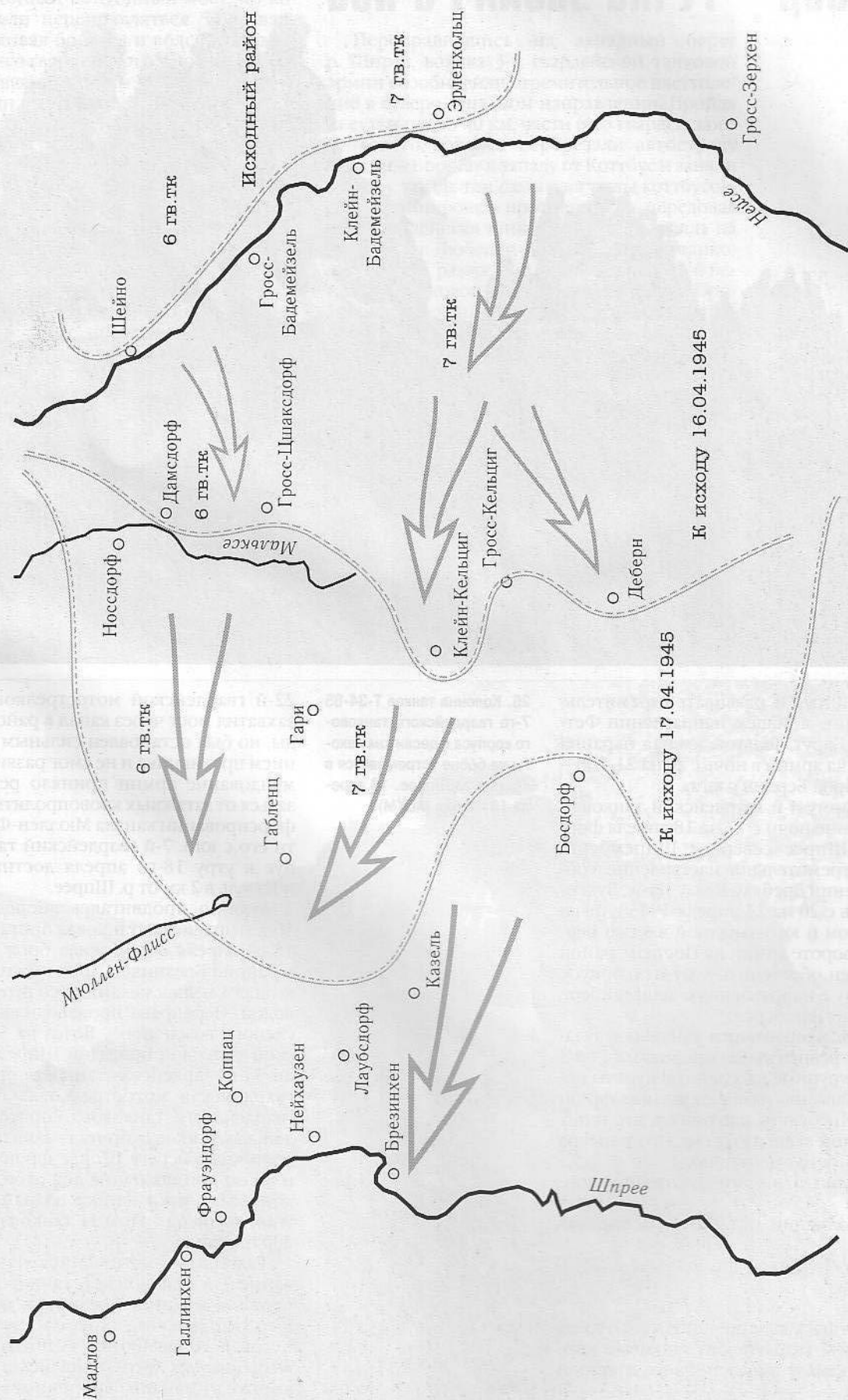


24. Батарея 120-мм полковых минометов образца 1938 года ведет огонь по противнику. 18 апреля 1945 года (АСКМ).

25. Самоходные установки СУ-100 из состава 1977-го самоходно-артиллерийского полка на марше. 19 апреля 1945 года. Передняя машина имеет бортовой номер 740 (АСКМ).



Схема прорыва 3-й гвардейской танковой армией немецкой обороны в междуречье Нейсе - Шпрее.





сировать р. Шпрее и развивать стремительное наступление в общем направлении Фетшау, Гольсен, Барут, Тельтов, южная окраина Берлина. Задача армии в ночь с 20 на 21.4.45 – ворваться в город Берлин с юга.

2. Командарму 4-й гвардейской танковой армии. В течение ночи с 17 на 18 апреля форсировать р. Шпрее севернее Шпремберга и развивать стремительное наступление в общем направлении Дребкау, Калау, Даме, Лукенвальде. В ночь с 20 на 21 апреля 1945 г. овладеть Постдамом и юго-западной частью Берлина. При повороте армии на Постдам, район Тройенбрицен обеспечить 5-му мехкорпусу. Вести разведку в направлениях: Зенфтенберг, Финстервальде, Герцберг.

На главном направлении танковым кулаком смелее и решительнее пробиваться вперед. Города и крупные населенные пункты обходить и не ввязываться в затяжные фронтальные бои. Требую твердо понять, что успех танковых армий зависит от смелого маневра и стремительности в действиях.

Пункт 3 приказа довести до сознания корпусов, бригад.

3. Об исполнении отданных распоряжений довести.

Конев

Крайнюков

Петров*⁴⁰.

Продолжая наступление в ночь с 17-го на 18-е апреля, 6-й гвардейский танковый корпус вышел к каналу Мюллен-Флисс и атакой

26. Колонна танков Т-34-85 7-го гвардейского танкового корпуса с десантом пехоты на броне устремляется в прорыв за Шпрее. 18 апреля 1945 года (АСКМ).

22-й гвардейской мотострелковой бригады захватил мост через канал в районе автострады, но был остановлен сильным сопротивлением противника и не смог развивать успех. Командование армии приняло решение отказаться от затяжных кровопролитных боев при форсировании канала Мюллен-Флисс и обойти его с юга. 7-й гвардейский танковый корпус к утру 18-го апреля достиг Лаубсдорф и Казель в 2 км от р. Шпрее.

Упорно продвигаясь вперед, передовая 56-я гвардейская танковая бригада в 13 часов 18-го апреля обнаружила брод на р. Шпрее в районе Брезинхен. «Брод на р. Шпрее превышал 1 м, люк механика-водителя заливался водой. Переправа производилась по методу слепого вождения»⁴¹. Вслед за 56-й гвардейской танковой бригадой Шпрее форсировали 54-я гвардейская танковая бригада и 23-я гвардейская мотострелковая бригада 7-го гвардейского танкового корпуса. 55-я гвардейская танковая бригада заняла оборону на восточном берегу Шпрее фронтом на север и во второй половине дня отбила несколько контратак противника из района Копцац, уничтожив при этом 11 танков и захватив до 200 пленных⁴².

Развивая наметившийся успех, командование 3-й гвардейской танковой армии направило в район Брезинхен главные силы 6-го гвардейского танкового и 9-го мехкорпусов. В 21 час 30 минут 18-го апреля танковые бригады 6-го гвардейского танкового корпуса начали форсирование Шпрее вброд. К 1 часу 19-го апреля, невзирая на артиллерийский и минометный огонь против-

* Генерал армии И.Е. Петров – начальник штаба 1-го Украинского фронта.

ника, через Шпрее в районе брода был сооружен 60-тонный понтонный мост, по которому начали переправляться 52-я гвардейская танковая бригада и колесный автотранспорт 6-го гвардейского танкового корпуса. «Действуя по глухим лесным дорогам, войска армии вышли к р. Шпрее на участке, где меньше всего ожидал противник. Слабое место обороны противника определилось в ходе боя. Когда это место было нащупано, в образовавшийся коридор была повернута вся армия. Между тем, противник отводил своим потрепанные части в основном в район Коттбус и Шпремберг, где, усилившись местными гарнизонными командами и отрядами фольксштурма, занял оборону. Занять оборону по всему течению р. Шпрее противник не смог, не имея достаточных сил»⁴³. К утру 19-го апреля на западный берег Шпрее были переправлены главные силы обоих танковых корпусов и две бригады 9-го мехкорпуса. Одновременно с этим войска 4-й гвардейской танковой армии переправились через Шпрее в районе Шпремберга. Войска ударной группы 1-го Украинского фронта, «...форсировав р. Шпрее, вышли на оперативный простор и начали стремительное наступление к Берлину. Только на третий день наступления две полковых и две танковых армии смогли преодолеть всю глубину обороны немцев на р. Шпрее, настолько велико было сопротивление противника»⁴⁴.

БОИ В РАЙОНЕ БАРУТ – ЦОССЕН

Переправившись на западный берег р. Шпрее, войска 3-й гвардейской танковой армии возобновили стремительное наступление в северо-западном направлении. Пройдя за сутки около 40 км, части 6-го гвардейского танкового корпуса перерезали автостраду Берлин – Бреслау к западу от Коттбус и заняли Фетшау, выйдя тем самым на тылы коттбусовской группировки противника, а передовая 51-я гвардейская танковая бригада вышла на подступы к Любенау. 7-й гвардейский танковый корпус, разгромив штабы и тылы 21-й немецкой танковой дивизии, достиг Калау. Противник в течение дня 19-го апреля неоднократно предпринимал попытки прорваться к переправе через Шпрее с севера и с юга; контратаки немецких войск с севера, со стороны Коттбус, отбивались выдвинутой на рубеж Гросс Таглов – Галлинхсен 16-й самоходной артбригадой, а с юга, со стороны Шпремберга, продвижение соединений 3-й гвардейской танковой армии прикрывалось наступавшей левее 4-й гвардейской танковой армией. Передовые части 9-го мехкорпуса, продолжавшего переправу через Шпрее своих войск и транспорта, выступили вслед за танковыми корпусами, обеспечивая их фланги и тылы»⁴⁵.

Продолжая наступление в ночь с 19-го на 20-е апреля, 6-й гвардейский танковый корпус к рассвету 20-го апреля занял Гольсен, утром

27. Подбитый танк Pz.V «Panther» Ausf. G из состава 10-й танковой дивизии СС «Фрундсберг» (10.SS-Panzer-Division «Frundsberg»), подбитый артиллеристами 3-й гвардейской танковой армии в районе Коттбуса. Апрель 1945 года. На заднем башенном люке хорошо видна дивизионная эмблема в виде щита с буквой F и дубовым листом (АСКМ).



27

28. Подбитый танк Pz.V «Panther» Ausf. G 21-й танковой дивизии вермахта. Район Коттбуса, 19 апреля 1945 года (АСКМ).

очистил от противника Любснау, а к 13 часам 30 минутам передовой бригадой достиг Барут, выйдя тем самым к предполью внешнего кольца обороны Берлина. Головная походная застава 53-й гвардейской танковой бригады в составе трех танков, ворвавшись внезапно на железнодорожную станцию Барут, разогнала до тысячи солдат противника, выгрузившихся из прибывшего из Берлина воинского эшелона, и захватила на железнодорожных платформах 8 исправных танков противника. 7-й гвардейский танковый корпус во взаимодействии с войсками 4-й гвардейской танковой армии занял к 10 часам 20-го апреля Люккау. Продолжая наступление, 7-й гвардейский танковый корпус вышел к заболоченному району западнее Барут, где продвижение 3-й гвардейской танковой армии замедлилось. Командующий фронтом не мог скрыть вызванной задержкой армии у Барут досады:

«20 апреля 1945 г. 17.30

Опять двигаетесь кишкой. Одна бригада дерется, вся армия стоит. Приказываю: рубеж Барут, Лукенвальде через болото переходить по нескольким маршрутам развернутым боевым порядком. Смелее маневр по преодолению рубежа Барут. Исполнение довести

Конев

Крайнюков»⁴⁶.

К исходу дня 20-го апреля части 7-го гвардейского танкового корпуса, медленно продвигаясь вперед, достигли района Куммерсдорф. Главные силы 9-го мехкорпуса сосредоточились в районе севернее Барут. Правый фланг армии обеспечивала 16-я самоходная артбригада, выдвинутая в район Люббен, левый фланг армии обеспечивали 5-й мехкорпус 4-й гвардейской танковой армии, вышедший в район Ютербог, и 10-й мехкорпус 4-й



Таблица 8. Танковый парк 3-й гвардейской танковой армии по состоянию на 20 апреля 1945 года.

Марка машин	Числится по списку	Из них:			
		Исправно	Требуется ремонта:		
			Текущего	Среднего	Капитального
Т-34/85	376	335	7	19	14
Т-34/76 тракторы	13	13	—	—	—
ИС-122	22	20	1	1	—
ИСУ-122	58	52	—	4	2
СУ-100	42	37	4	1	—
СУ-85	28	22	—	5	1
СУ-76	46	44	1	1	—
СУ-57 (Т-48)	39	39	—	—	—

Таблица составлена по данным: ЦАМО РФ, ф. 315, оп. 4440, д. 538, л. 60.

гвардейской танковой армии, достигший Лукенвальде⁴⁷.

За период прорыва обороны противника на Нейсе и броска к Берлину войска армии, по донесениям частей, уничтожили свыше 3 тыс. солдат и офицеров противника, 25 танков, 52 орудия, захватили около 600 пленных, 31 танк, 23 орудия, 4 паровоза и 80 вагонов с различными грузами⁴⁸. Потери 3-й гвардейской танковой армии составили 164 чел. убитыми, 621 чел. ранеными, 9 чел. пропавшими без вести, 58 чел. заболело, 5 чел. по иным причинам, итого 839 чел⁴⁹. По состоянию на 20-е апреля 3-я гвардейская танковая армия

имела 49149 чел. личного состава⁵⁰. Танковый парк армии по состоянию на 20-е апреля насчитывал 562 исправных боевых машин (см. таблицу 8).

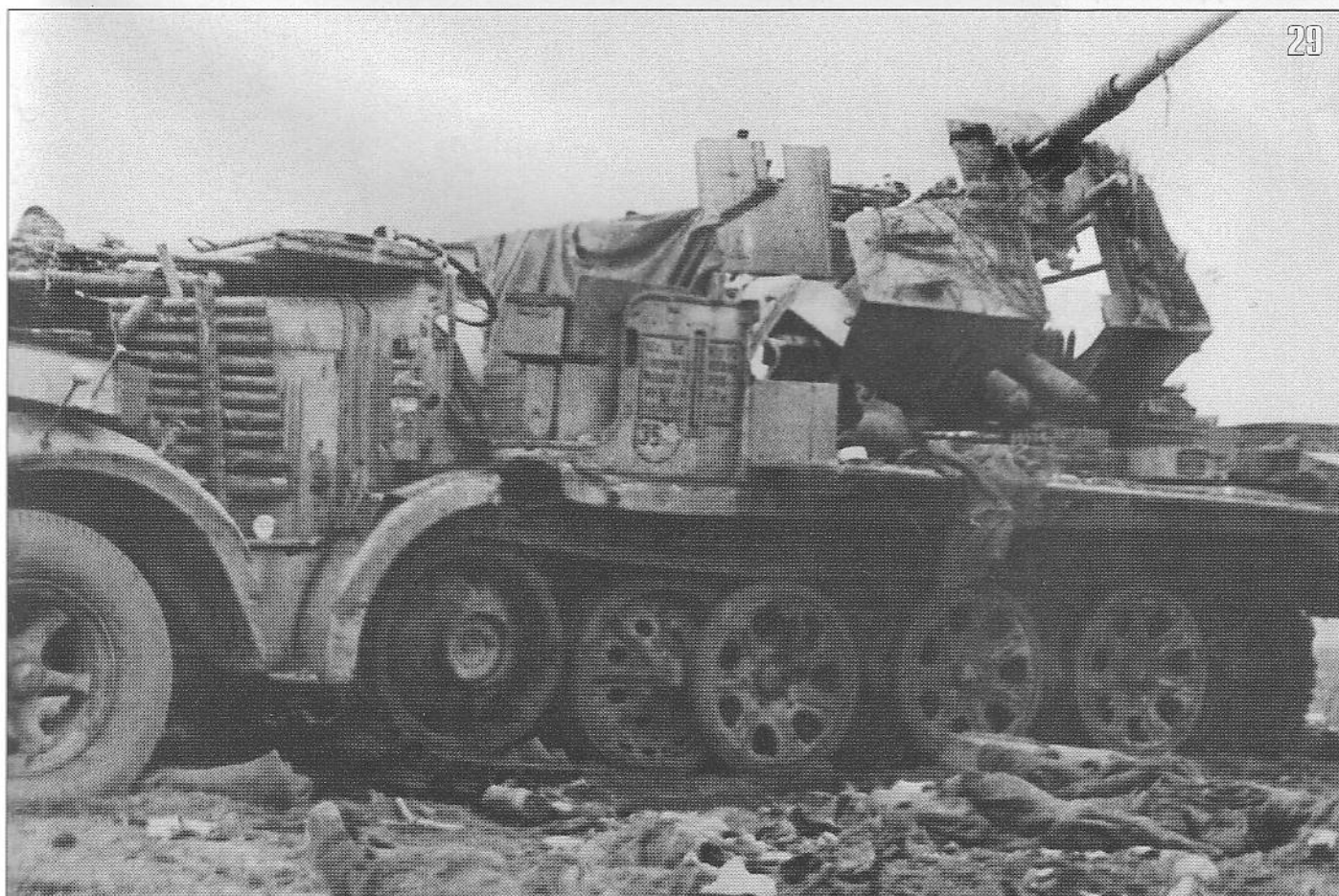
Вечером 20-го апреля в штабы 3-й и 4-й гвардейских танковых армий поступило указание Командующего войсками 1-го Украинского фронта:

«Войска маршала Жукова в 10 км от восточной окраины Берлина. Приказываю обязательно сегодня ночью ворваться в Берлин первыми. Исполнение донести.

Конев.

Крайнюков»⁵¹.

29. Брошенная в районе Коттбуса зенитная самоходка *Sd.Kfz. 7/2* (8-тонный полугусеничный тягач *Sd.Kfz. 7* с установленной в кузове 37-мм зенитным орудием *Flak 36*). 19 апреля 1945 года. Двигатель тягача закрыт с боков и сверху деревянной «броней» из тонких бревен для защиты от пуль и осколков (АСКМ).



30



30, 31. Танк Pz.V «Panther» Ausf. G из состава 21-й танковой дивизии вермахта, подбитый в районе Коттбуса 19 апреля 1945 года. Машина имеет катки с внутренней амортизацией, на лобовом листе виден заводской номер танка 127039, на корме лежит сгоревший член экипажа (АСКМ).

31





32. Зенитная самоходка Sd.Kfz. 7/2 (8-тонный полугусеничный тягач Sd.Kfz. 7 с установленной в кузове 37-мм зенитным орудием Flak 36), захваченная частями 3-й гвардейской танковой армии в районе Коттбуса. 19 апреля 1945 года (АСКМ).

В соответствии с полученным указанием П.С. Рыбалко отдал приказ о продолжении наступления с 1 часа 21-го апреля. Корпуса армии разворачивались в линию. В центре наступал 6-й гвардейский танковый корпус, имея задачей выйти в район круговой Берлинской автостреды в районе Бланкенфельде, Далевитц, Юнсдорф. Справа от него наступал 9-й мехкорпус, имея задачей выйти к круговой автострате у Гросс Шульцендорф. На левом фланге армии наступал 7-й гвардейский танковый корпус, имея задачей выйти к круговой Берлинской автострате в районе Штрувесхоф, Зигген, Гребен⁵².

Однако, невзирая на приложенные усилия, в течение 21-го апреля выполнить поставлен-

ную задачу не удалось. «В лесисто-озерной полосе между Барут и Цоссен войска армии встретили внешнее кольцо обороны Берлина, прикрываемое многочисленными заграждениями – завалами, рвами, минами, ДОТами, упорно обороняемые противником... Преодоление заграждений задержало армию на сутки»⁵³. К исходу дня 21-го апреля 6-й гвардейский танковый корпус достиг рубежа Топхин, Церенсдорф, 7-й гвардейский танковый корпус вел бои в районе Рехаген, Куммерсдорф. Наибольший успех выпал на долю 9-го мехкорпуса – развернувшись из-за правого фланга 6-го гвардейского танкового корпуса, его войска на рубеже Топхин, Вюнсдорф обогна-

ли 6-й гвардейский танковый корпус и достигли Шенэйхе в 1 км к югу от канала Нотте⁵⁴.

Продолжая наступление в ночь с 21-го на 22-е апреля, части 6-го гвардейского танкового в 3 часа 22-го апреля заняли Цоссен. На протяжении всего дня соединения 3-й гвардейской танковой армии находились в непосредственной близости от располагавшейся в Цоссен ставки немецкого Генерального штаба. Позднее на разборе действий армии в Берлинской операции П.С. Рыбалко сетовал: «Разведка у нас работала плохо. Мы даже не знали, что в Цоссен находилась Ставка германского Генштаба. Две бригады вошли в Цоссен, и Ставка на их глазах ушла из Цоссена. О Цоссене мы узнали от корреспондентов»⁵⁵. 9-й мехкорпус вышел к каналу Нотте – внешнему оборонительному обводу Берлина.

Населенные пункты, расположенные на переднем крае и на южном берегу канала, приспособлены под опорные пункты (Миттенвальде, Цоссен, Мелен-Зее, Рехаген и др.)

Основным видом укреплений в этих населенных пунктах являются баррикады, барьеры, завалы и отдельные укрепленные здания, приспособленные под огневые точки.

Баррикады возводятся, как правило, при выходах из населенных пунктов, на перекрестках улиц. Размер баррикад: высота 2 – 2,5 м, толщина 1 – 1,5 м. Наружные стены баррикад – 1 – 2 ряда бревен, вкопанных в землю, средняя часть битая камнем или землей.

Здания, расположенные на окраинах, на перекрестках улиц в центре населенных пунктов, используются под огневые сооружения (в подвальной части зданий выдолблены бойницы для стрелков, на первом и втором

33. Самоходная установка СУ-85 из состава батареи старшего лейтенанта Домина 702-го самоходно-артиллерийского полка в засаде. Апрель 1945 года. На лобовом листе закреплены запасные траки для дополнительной защиты корпуса, на крыше виден пулемет ДТ (АСКМ).



«Внешний обвод – передний край рубежа проходит по северному берегу канала Нотте и на левом фланге упирается в район озер Мелен-зее, Нейэсдорфер-зее и далее по каналу Нуте.

В полосе действия армии канал имеет ширину 20-25 м, глубину 5-6 м и является непроходимым для всех родов войск. Мосты через канал противником минированы и с выходом наших частей на канал в большинстве своем взорваны.

Непосредственно за каналом тянется линия прерывчатых траншей с отходящими от нее выносными пулеметными площадками открытого типа, окопы для фаустпатронщиков и стрелков.

этажах проделаны амбразуры для пулеметов и фаустпатронщиков). Расположение амбразур в здании рассчитано на ведение, главным образом, флангового огня вдоль улиц. Гаражи и каменные одноэтажные постройки приспособлены под артиллерийские позиции. Дополнительно в населенных пунктах сооружены ДЗОТы, открытые площадки и окопы для одиночных бойцов (Цоссен, Миттенвальде). Каждый населенный пункт имеет круговую оборону.

На левом фланге действия армии в районе озер противником широко использованы лесные массивы для создания искусственных препятствий. На шоссе и лесных дорогах, идущих с юга к Клаусдорфу, Куммерсдор-

34. Немецкий зенитный бронепоезд, вооруженный стрелковыми 20-мм орудиями MG-151, захваченный частями 3-й гвардейской танковой армии на подступах к Берлину. Апрель 1945 года (АСКМ).

фу, были устроены лесные завалы протяжением от 50 до 150 метров. Здесь же противник применяет взрывные заграждения – минные поля на дорогах, фугасы, сюрпризы (районы Клаусдорфа, Куммерсдорфа).

Данный рубеж является внешним обводом города Берлина и имеет развитую оборону с глубиной 20 – 25 км, включая пригороды Берлина – Мариендорф, Ланквиц, Тельтов, Штансдорф. Последние представляют собой крупные опорные пункты, составляющие передmostное укрепление перед вторым рубежом, проходящим по каналу Тельтов. Плотность заграждений в глубине возрастает по мере приближения к каналу Тельтов»⁵⁶.

В ночь с 21-го на 22-е апреля стрелки 69-й мехбригады 9-го мехкорпуса на подручных средствах форсировали канал Нотте и, преодолевая сильное сопротивление противни-

репавлены безо всяких затруднений на северный берег канала»⁵⁷. Около полудня 22-го апреля 6-й мехкорпус завершил переправу через Нотте-канал. Войска 7-го гвардейского танкового корпуса переправлялись через Нотте-канал по захваченному в ночь на 21-е апреля железобетонному мосту в районе Мелен-зее.

В течение дня 22-го апреля соединения 3-й гвардейской танковой армии стремительно продвигались вперед. Около 11 часов передовая 69-я мехбригада 9-го мехкорпуса вышла к круговой Берлинской автостраде; к 20 часам танковые бригады 6-го гвардейского танкового корпуса ворвались в пригород Берлина Тельтов, а 9-й мехкорпус завязал бои за Бланкенфельд. К исходу дня войска 3-й гвардейской танковой армии, заняв пригороды Берлина Осдорф, Ланквиц и Тельтов,



ка, к 6 часам 22-го апреля очистили населенный пункт Тельц на северном берегу канала. Начиная с момента форсирования, саперы 9-го мехкорпуса приступили к постройке 30-тонного деревянного моста, движение по которому было открыто к 9 часам 22-го апреля. Кроме того, был разведан и оборудован брод, по которому на северный берег канала Нотте была переправлена боевая техника 9-го мехкорпуса. В районе Цоссена саперами 6-го гвардейского танкового корпуса «...был обнаружен неудачно подорванный немцами железнодорожный мост, позволявший приспособление его для переправы. Железнодорожный мост был быстро восстановлен, и танки 6-го гвардейского танкового корпуса были пе-

на широком фронте вышли к каналу Тельтов и завязали бой за переправы через канал. Стремительно наступающие части «...не могли очистить от противника весь район до канала густо застроенных домами пригородов Берлина», и поэтому «...в боевых порядках армии действовала 61-я стрелковая дивизия 28-й армии, выдвинутая в район Берлин на автомобилях»⁵⁸.

Попытки форсировать канал Тельтов – передний край среднего оборонительного обвода Берлина – с ходу успехом не увенчались. «Передний край обороны проходит непосредственно по северному берегу канала Тельтов и представляет собой 1-2 линии прерывчатых траншей с выносными пулеметными площад-



ками и окопами для снайперов и фаустпатронщиков, а также отдельные укрепленные здания, выходящие на берег.

Канал Тельтов в полосе наступления армии имел ширину 30-35 м, глубину до 4,5 м. Так как противником были взорваны все мосты на этом участке, то последний являлся серьезным препятствием на пути движения армии.

Впереди первой линии траншей на отдельных участках были возведены проволочные

35. Танк ИС-2 57-го тяжелого танкового полка с десантом пехоты на броне, на подступах к Берлину. Апрель 1945 года. На башне виден номер 301, на лобовом листе корпуса различима надпись «Вперед на Берлин», а под ней звезда (РГКФД).

препятствия – проволочный забор в 1-2 кола, а в районе озера Штансдорф – электризованный проволочный забор протяженностью до 200 метров.

Подступы к взорванным мостам были, как правило, минированы или охранялись фаустпатронщиками. Непосредственно на переднем крае были сооружены ДЗОТы для станковых пулеметов и артиллерии.

Разрушенные здания приспособлены для минометов и артиллерийских позиций. Все улицы, ведущие от канала в предместья Берлина (пригород Темпельхоф, Лихтерфельде, Целендорф) забаррикадированы, завалены подручными материалами и всевозможными остатками разбитой техники. Отдельные улицы минированы небольшими очагами – 10-25 мин.

В глубине обороны (до рубежа железнодорожного кольца, опоясывающего центральные районы Берлина) отдельные сохранившиеся кварталы превращены в опорные пункты. Причем каждый опорный пункт имел между собой огневую связь и скрытые пути сообщения через проломы в зданиях, изгородях, по садам и т.д. Такие опорные пункты были созданы на главных улицах: Унтер ден Эйхен, Хаупт-штрассе, Альбрехт-штрассе.

Станции метро (надземная часть) превращены в сильные блокгаузы с круговым обстрелом (в стенах проделаны бойницы и амбразуры), а туннели метрополитена использовались как скрытые хода сообщения для всевозможных перегруппировок гарнизонов опор-





36. Полугусеничный тягач Sd.Kfz. 7 с 88-мм зенитной пушкой Flak 36, брошенный немцами при разгроме коттбусовской группировки юго-восточнее Берлина. Снято 27 апреля 1945 года (АСКМ).

37. Полугусеничный тягач Sd.Kfz. 7 и 88-мм зенитные пушки Flak 41 и Flak 36 (на заднем плане) из состава одной из частей ПВО Берлина, брошенные при разгроме коттбусовской группировки юго-восточнее Берлина. Снято 27 апреля 1945 года. В боях за Берлин немцы чаще всего использовали зенитные орудия для стрельбы по наземным целям (АСКМ).

ных пунктов и захода нашим наступающим частям в тыл.

На левом фланге наступления армии на лесистой местности противником на основных дорогах устроены лесные завалы, барьеры, перекрестки дорог минированы. Вдоль дорог открыты площадки, окопы для фаустпатронщиков, артиллерийских позиций⁵⁹.

Сам по себе «...канал Тельтов представлял собой серьезное препятствие для форсирования нашими войсками. Его ширина 40 – 50 м, глубина 2 – 3 м, берега бетонированы высотой от 2 до 3 м»⁶⁰.

В обороне стояла 1-я пехотная дивизия «Фридрих-Людвиг-Ян», «...сформированная из молодежи 15-16 лет», 18-я моторизованная дивизия (вновь сформированная после разгрома ее на 2-м Белорусском фронте), 218-я бригада штурмовых орудий, 60-й крепостной полк, 3-я унтер-офицерская школа, 3-й учебный батальон связи, подразделения 1-й и 23-й зенитных дивизий и ряд сводных частей и отрядов фольксштурма⁶¹.

Командующий армией принял решение использовать день 23-го апреля на организацию наступления, дать войскам отдых, привести в порядок матчасть и подтянуть тылы. Для прорыва укрепленной оборонительной полосы противника и последующего ведения боев в городе 3-й гвардейской танковой армии дополнительно придавались:

* 10-й артиллерийский корпус прорыва РГК в составе 151 122-мм орудий, 60 152-мм орудий, 12 203-мм орудий, 36 установок М-31, 105 120-мм минометов, 64 160-мм минометов;

* 25-я артдивизия прорыва РГК в составе 70 122-мм орудий, 24 203-мм орудий, 36 установок М-31, 100 120-мм минометов, 32 160-мм минометов;

* 32-я гвардейская минометная бригада в составе 36 установок М-31;

* 23-я зенитная дивизия в составе 16 85-мм зенитных орудий, 72 37-мм зенитных орудий и 47 крупнокалиберных пулеметов ДШК;

* 76-й, 79-й и 80-й штурмовые батальоны 16-й штурмовой инженерно-саперной бригады РГК в составе трех штурмовых рот общей численностью 230 чел. каждый⁶².

В течение суток 23-го апреля приданные армии артиллерийские подразделения заняли назначенные огневые позиции. 71-я мехбригада 9-го мехкорпуса и 16-я самоходная артбригада были выделены во фланговое прикрытие и получили задачу наступать из района Далевиц в направлении на Бонсдорф, препятствуя тем самым попыткам прорыва остатков окруженной под Коттбусом группировки противника в Берлин и способствуя успешному наступлению войск 1-го Белорусского фронта на Берлин⁶³. Наступавшая слева 4-я гвардейская танковая



38. 88-мм зенитное орудие Flak 41 брошенное при разгроме коттбусовской группировки юго-восточнее Берлина. 27 апреля 1945 года. В боях за Берлин немцы чаще всего использовали зенитные орудия для стрельбы по наземным целям (АСКМ).

армия вышла своими правифланговыми частями в район Бергхольц-Ребрюкке, надежно прикрыв тем самым левый фланг 3-й гвардейской танковой армии. Утром 23-го апреля через прибывшего на самолете офицера связи была установлена непосредственная связь с войсками 1-го Белорусского фронта, наступающими на Берлин с востока, и установлена разграничительная линия между фронтами: химический завод Темпельхоф – Ангальтский вокзал⁶⁴.

БОИ ЗА БЕРЛИН

В 6 часов 5 минут 24-го апреля началась 55-минутная артподготовка форсирования. Запланированный первоначально удар авиации пришлось отменить ввиду нелетной погоды. В 7 часов утра пехота мотострелковых бригад танковых корпусов и мехбригад мехкорпусов на подручных средствах начала форсирование канала Тельтов. «На участке 9-го мехкорпуса переправились подразделения 69-й мехбригады. На северном берегу переправившиеся подразделения подверглись контратаке пехоты и танков противника из района Зюдсенде и не смогли удержать за со-

бою захваченного плацдарма. Противник вел сильный артиногонь по расположению 69-й мехбригады, нанося ей большие потери. За день бригада потеряла свыше 400 человек⁶⁵. На участке 6-го гвардейского танкового корпуса 22-я мотострелковая бригада переправилась через канал, захватила плацдарм на северном берегу и, отбив контратаки противника, прочно закрепила за собой северную окраину пригорода Шенов. На участке 7-го гвардейского танкового корпуса мотострелковый батальон 55-й гвардейской танковой бригады переправился на северный берег по неудачно подорванному противником мосту. К 17 часам закончили форсирование основные силы 23-й гвардейской мотострелковой бригады, и саперы 7-го гвардейского танкового корпуса приспособили мост для пропуска боевой техники. Через мост проследовали 6 самоходных установок СУ-76 202-го легкого самоходного арtpолка, под седьмой СУ мост провалился⁶⁶.

Сразу же после начала форсирования инженерные войска приступили к наведению наплавных мостов. К 13 часам было открыто движение по 30-тонному понтонному мосту, построенному на участке 6-го гвардейского танкового корпуса в районе северной окраины Тельтов.

«В течение 6 часов после наводки мост работал нормально. Один из танков, неправиль-



39

39. Разбитая немецкая техника коттбусовской группировки: на переднем плане грузовик с 20-мм зениткой Flak 38 в кузове, на заднем полугусеничный тягач sWS с бронированной кабиной и 20-мм счетверенной зенитной установкой Flak 38 в кузове. Снято 27 апреля 1945 года (АСКМ).

40. Разбитая немецкая техника коттбусовской группировки: 88-мм зенитка Flak 36, справа виды фрагменты штурмового орудия StuG III Ausf. С и полугусеничного тягача sWS с бронированной кабиной. Снято 27 апреля 1945 года (АСКМ).



40

41



41. Автоматчик 3-й гвардейской танковой армии конвоирует в тыл колонну немецких военнопленных. Апрель 1945 года (АСКМ).

42. Разбитые и брошенные автомобили немецких частей разгромленной котбусовской группировки. Конец апреля 1945 года (АСКМ).

43, 44. Уничтоженная техника котбусовской группировки немцев — легковые и грузовые автомобили, 105-мм гаубица leFH 18. Конец апреля 1945 года (АСКМ).

42







45. Трофеи 3-й гвардейской танковой армии, захваченные на ближних подступах к Берлину: 88-мм реактивный гранатомет «Purshen», 75-мм противотанковое орудие PaK 40 и штабной автомобиль подразделения люфтваффе. Конец апреля 1945 года (АСКМ).

но проходя по мосту, не доходя до противоположного берега, пересек через колесоотбой и гусеницами помял четыре полупонтона. Танк выбрался на берег, но эта часть моста была затоплена, и мост вышел из строя. Понтоны оттащили в сторону уцелевшую часть моста, и вторично был наведен 60-тонный понтонный мост, который с 1.00 25.04.45 начал свою работу.

Несколько восточнее, в районе разрушенного моста через канал на шоссе Тельтов – Берлин и завода, создались благоприятные условия для наводки второго понтонного моста под грузы 30 тонн, осуществленной понтонерами 5-го приданного понтонного батальона. Удачное сочетание окружающих предметов – разрушенный мост, заводские строения, роща – скрывал от противника место наводки понтонного моста. К 14.00 24.04.45 мост начал свою нормальную работу. Одновременно батальон приступил к постройке в том же районе балочного моста под грузы 60 тонн в две ленты движения длиной 45 метров. К 6.00 30.04 мост был закончен⁶⁷.

К исходу дня 24-го апреля войска 6-го гвардейского танкового корпуса, переправившись на северный берег канала Тельтов и развивая наступление в пригороде Лихтерфельде, вышли на линию железной дороги Берлин – Потсдам и заняли станцию Целендорф. Попытки частей 7-го гвардейского танкового корпуса развить наступление с захваченного плацдарма потерпели неудачу, и после потери всех переправленных на север-

ный берег канала самоходных установок П.С. Рыбалко отдал приказ об оставлении плацдарма и форсировании канала по мостам, наведенным на участке 6-го гвардейского танкового корпуса. К исходу дня 7-й гвардейский танковый корпус успел переправить на северный берег канала мотострелковую и одну из танковых бригад. Ввиду неудачи попытки 9-го мехкорпуса форсировать Тельтов-канал в районе Ланквиц командарм решил организовать переправу войск 9-го мехкорпуса на участке 6-го гвардейского танкового корпуса с последующим развертыванием вправо на первоначально назначенное направление. Части 9-го мехкорпуса начали переправу в ночь с 24-го на 25-е апреля, к 8 часам 25-го апреля на северном берегу канала находились 69-я мехбригада и 91-я танковая бригада⁶⁸. Выделенная для прикрытия правого фланга армии 71-я мехбригада утром 24-го апреля заняла Бонсдорф и вошла в соприкосновение со стрелковыми частями 8-й гвардейской армии 1-го Белорусского фронта, наступавшими на Берлин с востока⁶⁹.

25-го апреля соединения 3-й гвардейской танковой армии продолжали уличные бои в Берлине. 9-й мехкорпус, продвигаясь вдоль канала Тельтов на северо-восток вдоль улиц Гинденбургдамм и Унтер ден Эйхен, подошел с запада к пригороду Штеглиц⁷⁰. 6-й гвардейский танковый корпус, продвигаясь в северном направлении, очистил от противника район Далем и вышел к окраинам Шмаргендорф. 7-й гвардейский танковый корпус, на-



ступая в западном и северо-западном направлении, занял пригороды Эйгенхерт, Целендорф, Шлахтензее и Николасзее. «Таким образом, войска армии, форсировав канал Тельтов, развернулись на фронте 10 км, охватывая Берлин с юго-запада, там, где противник менее всего ожидал наше наступление и менее всего был подготовлен к обороне. Выходом во фланг обороне противника в Штеглиц была решена участь этого района»⁷¹. Во второй половине дня 25-го апреля произошел трагический инцидент: бомбардировочная авиация 1-го Белорусского фронта, «...спуская бомбовый груз с больших высот, бомбила наши боевые порядки, причем было убито и ранено до 100 человек, сожжено 16 автомашин и 6 орудий. По поводу этих безобразий командарм просил комфронта произвести расследование»⁷². В этот же день войска 4-й гвардейской танковой армии, наступавшей к западу от Берлина, соединились с подошедшими с северо-востока войсками 1-го Белорусского фронта. Тем самым было замкнуто внешнее кольцо окружения Берлина. Наступление 3-й гвардейской танковой армии к северу навстречу 2-й танковой армии 1-го Белорусского фронта намечало контуры внутреннего кольца окружения Берлина.

26-го апреля соединения 3-й гвардейской танковой армии продолжали наступать в прежних направлениях. 9-й мехкорпус, преодолевая ожесточенное сопротивление противника, занял несколько кварталов в районе Штеглиц и станцию Штеглиц, 6-й гвардей-

ский танковый корпус, достигший в этот день наибольших успехов, занял практически весь район Шмаргендорф и вышел к станции Шмаргендорф окружной железной дороги – внутреннему оборонительному обводу Берлина. 7-й гвардейский танковый корпус очистил от противника лес Груневальд, лес Берлинер-Штадт Форст и достиг Андер Хеер Штрассе на участке от станции Хеерштрассе до Пихельсберг⁷³. Наблюдая на протяжении 24-го – 26-го апреля уличные бои соединений армии, командующий армией отдал вечером 26-го апреля специальное распоряжение об улучшении организации боев:

«Командирам 6-го, 7-го гвардейских танковых, 9-го механизированного корпусов.

Командирам 4-й, 31-й и 25-й артдивизий, 3-й гвардейской минометной дивизии.

Противник оказывает в городе сопротивление только группами фаустпатронщиков. Арт. Мин. Огонь почти отсутствует. В частях и соединениях при наступлении очень мало используются непосредственно в боевых порядках такие средства борьбы, как минометы и артиллерия, вооруженные кумулятивными снарядами, бронетранспортеры, установки М-17 и самоходные орудия. Занятые районы тщательно не прочищаются и оставляются замаскированными отдельные автоматчики и фаустпатронщики, которые только нервнируют войска.

Приказываю:

1. В штурмовые группы включать не только легкой системы орудия, но и орудия 122 мм

46. Трофейные 320-мм реактивные снаряды (32-см WK) в транспортно-пусковых металлических контейнерах. Ближние подступы к Берлину, конец апреля 1945 года (АСКМ).



и 152-мм гаубицы с кумулятивными снарядами для разгрома и уничтожения очагов сопротивления.

2. Уплотнить боевые порядки наступающих войск путем выдвижения вперед минометов, бронетранспортеров, установок М-17, самоходных орудий и одиночных снарядов М-31. Одиночными снарядами М-31 уничтожать отдельные опорные пункты с находящимися там автоматчиками и фаустпатронщиками.

3. Для прочесывания от противника районов, уже пройденных первыми частями, создать группы кочующих зенитно-пулеметных рот на бронетранспортерах 23-й зенитной дивизии и зенитно-пулеметные роты зенитных полков танковых и механизированных корпусов.

4. Из состава гвардейских минбригад, кроме занятых в штурмовых группах, создать команды, которые распоряжением артдивизии очищают районы от засевших там фаустпатронщиков и автоматчиков.

Исполнение донести.

Рыбалко

Бахметьев⁷⁴.

27-го апреля соединения 3-й гвардейской танковой армии на участке от станции Шенеберг до станции Шмаргендорф вышли к окружной железной дороге и проходящему по ней внутреннему оборонительному обво-

47. Брошенная под Берлином 20-мм счетверенная зенитная установка Flak 38. Конец апреля 1945 года (АСКМ).

ду Берлина: «...передний край проходит по железнодорожной насыпи, являющейся естественным рубежом и препятствием не только для танков, но и во многих местах для пехоты. Все мосты и виадуки в большинстве взорваны, а сохранившиеся проходы в них преграждены надолбами – 2-3 ряда – и забаррикадированы.

Огневые сооружения на переднем крае расположены непосредственно в насыпи в виде ДЗОТов для пулеметов, артиллерийских позиций и отдельно закопанных танков. Сохранившиеся здания, главным образом станционные постройки, вокзалы превращены в опорные пункты. Улицы, примыкающие к этим опорным пунктам, завалены ломом, забаррикадированы железнодорожными вагонами. Эта часть города наиболее сильно разрушена, имеет ничтожное количество сохранившихся зданий. Улицы превращены в руины и движение танков по ним затруднено. Помимо «естественных» (образовавшихся вследствие бомбежки авиации), встречаются барьеры, баррикады из камня и дерева, завалы из домашней утвари и т.д. В наиболее ответственных местах баррикады усилены взрывными заграждениями (очаги мин, фугасы).

Под огневые сооружения приспособлены, главным образом, подвалы и остатки разрушенных стен. В сохранившихся зданиях квар-

тала противник организовал основные узлы сопротивления. Около них он сосредоточивал основные силы и технику (вкапывал танки, располагал артиллерию)»⁷⁵.

К исходу дня 27-го апреля войска 9-го мехкорпуса, заняв станцию Шенеберг и развивая наступление на север и восток, вышли на Хаупт Штрассе и Вильгельм Плац, «...ворвавшись таким образом в центральные кварталы Берлина в районе Шенеберг и выйдя на основную магистраль, ведущую к Рейхстагу». В то же время 91-я танковая бригада 9-го мехкорпуса в районе станции Колоннен Штрассе вошла в соприкосновение с частями 8-й ударной армии 1-го Белорусского фронта. 7-й гвардейский танковый корпус, продолжая наступление в северном направлении, занял стадион Рейхспортфельд, район Рулебен и ипподром и вышел к реке Шпрее, где соединился с частями 2-й танковой армии 1-го Белорусского фронта. Другие части 2-й танковой армии в этот же день переправились на южный берег

48. Истребитель танков Pz.IV/70(V), подбитый танкистами 3-й гвардейской танковой армии в пригороде Берлина. Конец апреля 1945 года (АСКМ).

Шпрее и вели бои в районе Шарлоттенбург. 6-й гвардейский танковый корпус вел упорные бои в районе окружной железной дороги на участке от станции Шмаргендорф до Гогенцоллерндамм⁷⁶.

Вечером 27-го апреля Командующий армией, в соответствии с полученными указаниями Командующего фронтом, отдал приказ, предписывающий войскам 3-й гвардейской танковой армии, во взаимодействии со стрелковыми частями 20-го стрелкового корпуса 28-й армии, к исходу 28-го апреля полностью овладеть юго-западной частью Берлина и выйти на Ландвер канал. На правом фланге армии в северном направлении наступал 9-й мехкорпус во взаимодействии с 61-й стрелковой дивизией, имея задачей выйти на Ландвер канал на участке от Флотт Велль Штрассе до Войрш Штрассе. 6-му гвардейскому танковому корпусу предписывалось во взаимодействии с 48-й стрелковой дивизией перейти в наступление с рубежа окружной железной доро-





49. Легковые автомобили, захваченные в пригороде Берлина. Конец апреля 1945 года (АСКМ).

ги в северо-восточном направлении и к исходу дня выйти к Ландвер каналу на участке от Войрш Штрассе до аквариума. 7-й гвардейский танковый корпус во взаимодействии с 20-й стрелковой дивизией наступал в восточном направлении, имея задачей достичь к исходу дня района ипподрома, аквариума и Зоологического сада.

С утра 28-го апреля, после артподготовки, соединения 3-й гвардейской танковой армии перешли в наступление в предписанных направлениях. 91-я танковая бригада 9-го мехкорпуса, наступавшая вдоль Хаупт Штрассе, достигла Ландвер канала к 16 часам; действовавшие левее 69-я и 70-я мехбригады, встречая сильное сопротивление противника, достигли соответственно перекрестка Курфюрстен Штрассе и Войрш Штрассе и Винтерфельдт плац. 6-й гвардейский танковый корпус, встречая сильное сопротивление противника, практически не имел продвижения вперед и лишь на правом фланге пробился до Берлинер штрассе. 7-й гвардейский танковый корпус занял станции Весткройц и Халензее⁷⁷.

Вечером 28-го апреля командование фронтом сообщило в штаб армии, что полученной директивой Ставки Верховного Главнокомандования с 24 часов 28-го апреля изменения разграничительная линия между 1-м Белорусским и 1-м Украинским фронтами в Берлине: новая разграничительная линия проходила через Мариендорф, станцию Темпельхоф, Виктор-Луизе плац, станцию Савиньи и далее по железной дороге на станции Шарлоттенбург, Весткройц, Рулебен (все пункты включительно для 1-го Украинского фронта)⁷⁸. «Эта разграничница отрезала для 1-го Белорусского

фронта центральную часть Берлина с Рейхстагом, Тиргартеном и частью центра у Ландвер канала, куда 28.4 вышли части 9-го мехкорпуса. В новых границах на 29.4.45 перед 3-й гвардейской танковой армией осталось очистить площадь около 4 км городского района Вильмерсдорф»⁷⁹.

В связи с изменением разгранлинии П. С. Рыбалко отдал приказание: 9-му мехкорпусу наступать в северо-западном направлении из района Винтерфельд Штрассе и к исходу 29-го апреля выйти к станции Савиньи; 6-му гвардейскому танковому корпусу предписывалось наступать в северном направлении и достичь рубежа станция Шарлоттенбург, станция Весткройц; 7-му гвардейскому танковому корпусу было отдано распоряжение оставить 23-ю мотострелковую бригаду на станции Весткройц до подхода 6-го гвардейского танкового корпуса, остальными силами наступать в северо-западном направлении и очистить от противника район станций Дойчландхалле, Груневальд.

В течение дня 29-го апреля соединения 3-й гвардейской танковой армии вели уличные бои в соответствии с поставленными задачами. К исходу дня 9-й мехкорпус вышел к перекресткам Гейсберг Штрассе – Пассауэр Штрассе и Хохен Штауфен Штрассе – Барбергер Штрассе; 6-й гвардейский танковый корпус на протяжении всего дня вел бои в районе Берлинер Штрассе, продвижения не имел; 7-й гвардейский танковый корпус вел бои в районах Рулебен, Хеерштрассе, очищая их от отдельных групп противника⁸⁰.

30-го апреля войска 3-й гвардейской танковой армии продолжали сжимать окруженную группировку войск противника в райо-



нах Шенеберг и Вильмерсдорф. Части 9-го мехкорпуса, наступавшие в западном направлении, достигли перекрестка Кнезебек Штрассе – Лиценбургер Штрассе и Лювиг плац. 7-й гвардейский танковый корпус наступал в восточном направлении, навстречу 9-му мехкорпусу, и к исходу дня занял станцию Халензее. 6-й гвардейский танковый корпус продолжал бои в районе Берлинер Штрассе и продвижения не имел⁸¹.

В 14 часов 30-го апреля части 3-й ударной армии 1-го Белорусского фронта овладели Рейхстагом. В ночь с 30-го апреля на 1-е мая командование 1-го Белорусского и 1-го Украинского фронта всеми радиостанциями фронтов и армий предложили гарнизону Берлина сложить оружие и капитулировать, выслать парламентариев. В 5 часов 1-го мая начальник оперативного отдела штаба 3-й гвардейской танковой армии гвардии полковник Еремсено в качестве представителя 1-го Украинского фронта прибыл на командный пункт 8-й ударной армии 1-го Белорусского фронта для участия в переговорах о капитуляции Берлина. С немецкой стороны в переговорах участвовал начальник Генерального штаба сухопутных войск генерал от инфантерии Кребс, сообщивший, что в 15 часов 30 минут 30-го апреля Гитлер, передав властные полномочия гросс-адмиралу Деницу, покончил жизнь самоубийством. Кребс был уполномочен на ведение переговоров о заключении перемирия до образования нового правительства. Советская сторона настаивала на немедленной капитуляции гарнизона Берлина. Кребс уехал и более не возвратился⁸².

1-го мая части 6-го гвардейского танкового и 9-го мехкорпусов продолжали теснить про-

тивника на своих участках. Наступавшие в западном направлении войска 9-го мехкорпуса продвинулись до станции Савиньи; 6-й гвардейский танковый корпус, сломив сопротивление противника на рубеже окружной железной дороги, к исходу дня достиг Поммеринше Штрассе и Гогенцоллерн Дамм. «К исходу 1.5. не очищенной от противника осталась территория меньше одного квадратного километра»⁸³.

В 5 часов 2-го мая вновь назначенный командант Берлинского гарнизона командир 56-го танкового корпуса генерал от артиллерии Вендих выслал парламентариев, а вскоре после этого явился сам и предложил полную безоговорочную капитуляцию Берлина. Капитуляция была принята. Однако, невзирая на переговоры о безоговорочной капитуляции, уличные бои продолжались до полудня 2-го мая. К этому времени «...войска 3-й гвардейской танковой армии во взаимодействии с 20-м стрелковым корпусом и 52-й стрелковой дивизией 28-й армии полностью овладели Вильмерсдорф и Халензее и очистили от противника всю полосу на север и северо-восток до разгранлинии с 1-м Белорусским фронтом»⁸⁴.

За время уличных боев в Берлине войска 3-й гвардейской танковой армии уничтожили свыше 6300 солдат и офицеров противника, 123 танка, 10 САУ, 136 орудий, 108 минометов, пленили свыше 13,5 тыс. немецких военнослужащих, захватили 127 танков, 25 САУ, 137 орудий, 212 самолетов, 170 паровозов, 1040 вагонов и другое имущество⁸⁵. Потери войск армии за период с 21-го апреля по 2-е мая 1945 г. составили 1387 чел. убитыми, 4954 чел. ранеными, 69 чел. пропавшими без вести,

50. Колонна грузовиков «Студебеккер» с 76-мм пушками ЗИС-3 на прицеле одной из частей 3-й гвардейской танковой армии на улице одного из городков в пригороде Берлина. Конец апреля 1945 года (ЦМВС).

Таблица 9. Танковый парк 3-й гвардейской танковой армии по состоянию на 2 мая 1945 года.

Марка машин	Числится по списку	Из них:			
		Исправно	Требуется ремонта:		
			Текущего	Среднего	Капитального
T-34/85	236	217	1	6	12
T-34/76 тральщики	11	11	–	–	–
ИС-122	21	19	–	1	1
ИСУ-122	49	47	–	–	2
СУ-100	37	33	1	3	–
СУ-85	24	20	2	1	1
СУ-76	37	35	–	–	2
СУ-57 (Т-48)	33	33	–	–	–

Таблица составлена по данным: ЦАМО РФ, ф. 315, оп. 4440, д. 538, л. 60.

Таблица 10. Боевые потери боевых машин 3-й гвардейской танковой армии за период с 15 апреля по 2 мая 1945 года.

Марка машин	Всего участвовало в бою (танко-выходов)	Выведено из строя	В том числе					
			от артогня	от мин	от авиации	от фаустпатронов	по техническим неисправностям	застревания
T-34/85	2940	365/166	198/97	12/4	1	105/65	47	2
T-34/76 тральщики	56	6/2	3/1	1/1	–	–	2	–
ИС-122	79	12/2	6/2	–	–	–	6	–
ИСУ-122	368	31/7	19/6	1	–	3/1	8	–
СУ-100	238	16/4	11/4	–	–	–	5	–
СУ-85	310	32/5	11/4	1	–	6/1	13	1
СУ-76	337	31/8	12/2	2	–	11/6	6	–
СУ-57 (Т-48)	152	10/6	6/3	–	–	4/3	–	–

Примечание. В числителе показаны общие потери, в знаменателе – безвозвратные.

Таблица составлена по данным: ЦАМО РФ, ф. 236, оп. 2704, д. 212, лл. 15, 16.

60 чел. заболевшими, 22 чел. по иным причинам – всего 6492 чел.⁸⁶. По состоянию на 3-е мая 1945 г. численность личного состава 3-й гвардейской танковой армии составляла 50403 чел.⁸⁷ (с учетом поступивших пополнений). Танковый парк армии по состоянию на 2-е мая 1945 года включал 415 исправных бронесредств (см. таблицу 9), а потери к этому же времени составляли более 500 машин (см. таблицу 10).

«Боевые повреждения танков и СУ в настоящей операции классифицируются главным образом по двум видам:

1. От артогня с дистанции 600 – 1000 м
2. От фаустпатронов с дистанции 25 – 50 м

Из общего количества боевых повреждений танков и СУ безвозвратно потеряно от артогня 119, от фаустпатронов – 76, от мин – 5.

Наиболее уязвимыми местами бронированного корпуса танков и СУ для артиллерии и фаустпатронов являются борта и корма, а также узлы ходовой части (бортовая передача)⁸⁸.

Из числа исправных боевых машин армии 106 машин переработали гарантийные нормы работы.

В ходе Берлинской операции с 15-го апреля по 1-е мая эвакуационными средствами армии было эвакуировано: танков Т-34 – 50,

СУ-100 – 3, СУ-85 – 6, СУ-76 – 2. «Из этого количества извлечено из затонов рек Нейсе и Шпрее 6 тяжело застрявших и затонувших танков. В связи с дефицитом в армии запасных частей ходовой части танков, армейскими эвакуаторами было собрано за этот период с танков, не подлежащих восстановлению: катков опорных – 94, комплектов гусениц – 6, ведущих колес – 4»⁸⁹.

«Из общего количества ремонтов в Берлинскую операцию (948) основная масса (60,3%) приходится на текущие ремонты. Большой выход машин в текущий ремонт объясняется изношенностью танков и СУ. Выход боевых машин в средний ремонт происходил за счет боевых повреждений и за счет выхода из строя агрегатов вследствие их значительной изношенности»⁹⁰.

За период Берлинской операции войсками 3-й гвардейской танковой армии было израсходовано 654 т дизтоплива (2,6 заправки), 1746 т автобензина (3,9 заправки) и 146,7 т бензина КБ-70 (3,5 заправки). Таким образом, среднесуточный расход ГСМ составил 0,15 заправки дизтоплива, 0,3 заправки автобензина и 0,2 заправки бензина КБ-70⁹¹. Расход боеприпасов составил в среднем около 1 боекомплекта (от 0,15 боекомплекта 57-мм арт-

**Таблица 11. Выход из строя боевых машин
3-й гвардейской танковой армии по техническим причинам
за период с 15 апреля по 2 мая 1945 года.**

Марка машин	Производственные дефекты	По вине эксплуатации	Естественный износ
Т-34/85	13	6	29
ИС-122	2	1	3
ИСУ-122	1	2	5
СУ-100	1	5	–
СУ-85	1	3	9
СУ-76	1	2	3

Таблица составлена по данным: ЦАМО РФ, ф. 236, оп. 2704, д. 212, л. 13.

**Таблица 12. Запас моторесурсов боевых машин 3-й гвардейской
танковой армии по состоянию на 2 мая 1945 года.**

Марка машин	Из них имеют запас моточасов:			
	Меньше 50	От 50 до 100	От 100 до 150	От 150 до 200
Т-34/85	54	75	86	3
ИС-122	12	7	–	–
ИСУ-122	45	2	–	–
СУ-100	3	30	1	–
СУ-85	16	6	–	–
СУ-76	17	15	3	2
Т-34/76 тральщики	10	1	–	–

Таблица составлена по данным: ЦАМО РФ, ф. 236, оп. 2704, д. 212, л. 18.

**Таблица 13. Количество произведенных ремонтов танков
и САУ 3-й гвардейской танковой армии за период
с 15 апреля по 2 мая 1945 года.**

Марка машин	Вид ремонта			Итого
	Текущий	Средний	Капитальный	
ИС-122	10	13	–	23
Т-34	391	246	–	637
ИСУ-122	42	28	–	70
СУ-85	72	54	–	126
СУ-76	42	21	–	63
Всего по армии	575	373	–	948

Таблица составлена по данным: ЦАМО РФ, ф. 236, оп. 2704, д. 212, л. 29.

**Таблица 14. Состояние автопарка 3-й гвардейской танковой
армии по состоянию на 1 мая 1945 года.**

	Положено иметь по штату	Числится по списку	Требуется ремонта	
			Среднего	Капитального
Легковых	351	356	2	7
Грузовых	6498	4230	125	11
Специальных	935	879	14	2
Итого	7784	5465	146	15

Таблица составлена по данным: ЦАМО РФ, ф. 315, оп. 4440, д. 572, л. 24.

выстрелов до 1.6 боекомплекта 120-мм мин). «Обеспеченность частей основными боеприпасами не была ниже 1 боекомплекта, по 76-мм выстрелам – 0.5 боекомплекта (23-го апреля) и по 85-мм выстрелам – 0.75 боекомплекта (19-го апреля)»⁹². Снабженческие грузы для армии прибывали на железнодорожную станцию Котценау, а с 16-го апреля – на станцию Цшехельн. Растяжка путей подвоза армии в ходе операции постепенно возрастала от 10 км 16-го апреля до 190 км во время уличных боев в Берлине⁹³. Всего за период операции армейским автотранспортом было подано 10421 т грузов, порожним автотранспортом в тыл вывезено 1688 т разнообразного трофейного имущества⁹⁴. Безвозвратные потери армейского автотранспорта составили 76 автомобилей; ремонтными средствами было отремонтировано 1859 автомашин, в том числе 85 машин капитальным, 565 средним и 1209 текущим ремонтом.

Анализируя полученный в ходе уличных боев в Берлине боевой опыт, командование армии отмечало: «Противник, ожидая наступления наших войск и штурма города, подготовил оборону Берлина, начиная с его подступов, окраин и центра.

Бревенчатые, железобетонные и каменные заборы и баррикады из подручного материала (трамваи, автомашины, камни из мостовой и т.д.) перекрывали все основные магистрали, идущие к центру Берлина. Кроме перекрывающих заборов, немцы подготовили здания для обороны перекрестков и отдельных участков. Окна первых этажей во многих случаях были замурованы кирпичом с оставлением небольших амбразур для огневых средств.

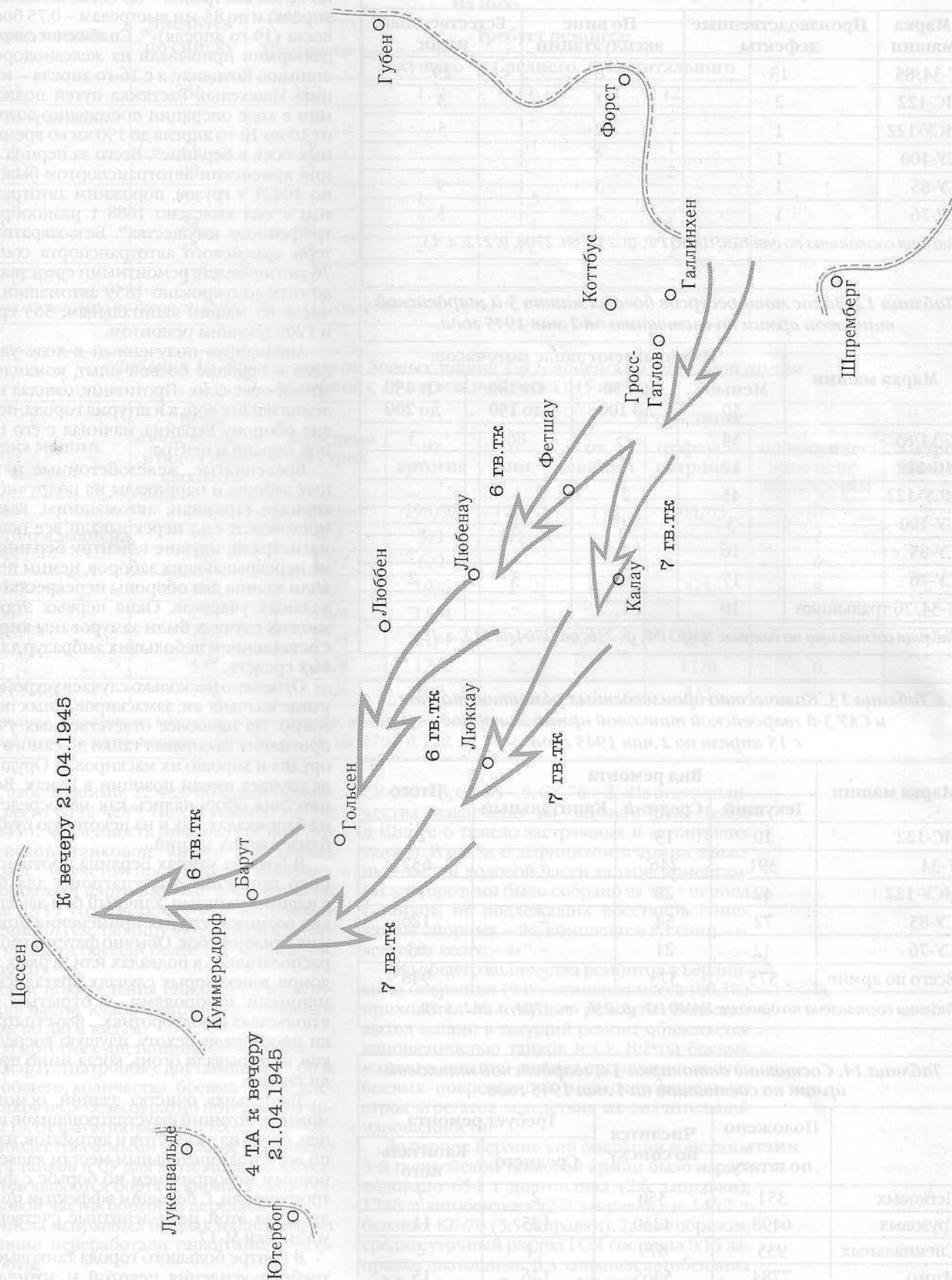
Отмечено несколько случаев устройства на улице волчьих ям, замаскированных под мостовую. На наиболее ответственных участках противник закапывал танки до самого ствола орудия и хорошо их маскировал. Орудия в ряде случаев имели позиции в домах. Все препятствия оборонялись как непосредственно на баррикадах, так и на некоторую глубину из близстоящих зданий...

В боях на улицах Берлина противник широко применял фаустпатроны для борьбы с нашими танками. Уличный бой давал широкие возможности для применения этого оружия ближнего боя. Обычно фаустпатронщики располагались в подвалах или первых этажах домов, в некоторых случаях прятались за каменными изгородями, в открытых щелях, в подъездах и подворотнях... Фаустпатронщики пропускали пехоту, идущую впереди танков, и открывали огонь, когда мимо проходили танки...

Тщательная очистка зданий, осмотр возможных позиций фаустпатронщиков и, наконец, огонь из пулеметов и автоматов, из пушек по всем подозрительным местам является основным мероприятием по борьбе с фаустпатронщиками. С большим эффектом применялись для этой цели зенитные счетверенные установки М-17...

В центре большого города танковые части требуют усиления пехотой и артиллерией. Пехота необходима для очистки зданий от засевших в них фаустпатронщиков и автомат-

Развитие наступления и выход 3-й гвардейской танковой армии на рубеж Барут – Цоссен.





чиков, которые, маскируясь в подвалах, первых и верхних этажах, охотятся за танками.

Прочесывание зданий пехотой должно предшествовать выдвиганию вперед танков...

Для штурмовых действий в составе танковых или мотострелковых батальонов создавались штурмовые группы. Состав штурмовой группы:

- взвод автоматчиков;
- отделение сапер;
- отделение М-31;
- отделение огнеметчиков;
- бронетранспортер М-17 или ДШК.

Состав штурмовой группы зависит от объема действий и наличия средств. Для поддержки штурмовой группы создавались огневые группы, состоявшие из одного – двух 152-мм орудий или СУ 122 мм и взвода танков.

Для разграбления баррикад командир действующего батальона имел резерв сапер и стрелков, составлявших группы разграбления.

Практика боев 3-й гвардейской танковой армии в Берлине выявила следующие примерные нормы усиления батальона пехоты (механизированных и мотострелковых бригад):

- взвод сапер;
- рота танков;
- батарея 100 – 122-мм СУ;
- 2-3 батареи 76-мм орудий;

51. Захваченный радиолокатор FuMG 65 для наведения на цель 128-мм зенитных орудий Flak 40, которые использовались в системе ПВО Берлина. Апрель 1945 года (АСКМ).

- батарея 152-мм орудий;
- взвод РС М-13;
- взвод РС М-31;
- взвод огнеметов;
- взвод М-17 или ДШК.

Приданная батальону артиллерия должна возглавляться старшим артиллерийским офицером.

Помимо артиллерии, приданной батальонам, командир бригады должен иметь группу поддержки пехоты в составе полка 120-мм или 160-мм минометов и полка 152-мм орудий. Эта артиллерия ведет огонь по глубине обороны противника не ближе 800 м от переднего края и располагается на огневых позициях в зависимости от обстановки в 800 – 1000 м от батальонов. Одновременно эта группа является резервом огневых средств...

Усиленные пехотой и другими средствами танковые батальоны действовали в бою за Берлин следующим образом. Если в своем продвижении батальон встречал обороняемое препятствие – забор поперек улицы или обороняемое здание, то командир батальона, прежде всего, производил разведку и искал возможности обойти это препятствие. Если обход оказывался невозможен, то под прикрытием огня танков и бронетранспортеров М-17 или ДШК, которые шли непосредственно за пехотой, вперед выдвигаются саперы для подрыва препятствий. Одновременно ар-



тиллерия занимала огневые позиции и вела огонь на разрушение зданий за препятствия, ослепляла и подавляла оборону противника. В практике боев баррикады часто разрушались огнем крупнокалиберной артиллерии и установок М-31.

После устранения препятствия танки устремлялись в проходы и на больших скоростях проскакивали опасные места. Пехота довершала очистку объектов, захваченных танками. Огнеметчики выжигали противника из подвалов и при необходимости поджигали здания...

Некоторые танковые батальоны действовали иначе, имея все время впереди танков пехотные подразделения. Пехота и огнеметчики в этом случае очищали здания от противника, и когда прекращался огонь из зданий, танки начинали двигаться за пехотой. При этом методе действий, как правило, все подозрительные места прочищались огнем из пулеметов (М-17 или ДШК) и автоматов. Этот метод действий медленнее первого, но давал большую гарантию на твердое закрепление захваченных кварталов.

При первом способе действий имело место много случаев обстрела и поражения следующих за прошедшими подразделениями небоевых машин, а также офицеров высших штабов, едущих в подразделения с заданием. Один оставшийся снайпер иногда убивал много наших бойцов и офицеров...

Артиллерия в боях на улицах Берлина обычно придавалась танковым и мотострелковым батальонам и входила в состав штурмовых групп (отрядов). Основной вид огня артиллерии при штурмовых действиях был огонь на разрушение каменных построек.

Для этого в состав штурмовых отрядов вводилась крупнокалиберная артиллерия (122-152 мм и минометы 120-160 мм). Легкая артиллерия обеспечивала действия тяжелой артиллерии.

Особенно хорошие результаты давали установки реактивных снарядов М-31. Обычно одиночные снаряды М-31 устанавливали на втором-третьем этаже и стреляли из окна по объекту обороны противника; 2-3 снаряда М-31 разрушают 5-6-этажный дом.

Хороший эффект в боях за Берлин давали 203-мм орудия, но они требуют сравнительно большого времени для установки⁹⁵.

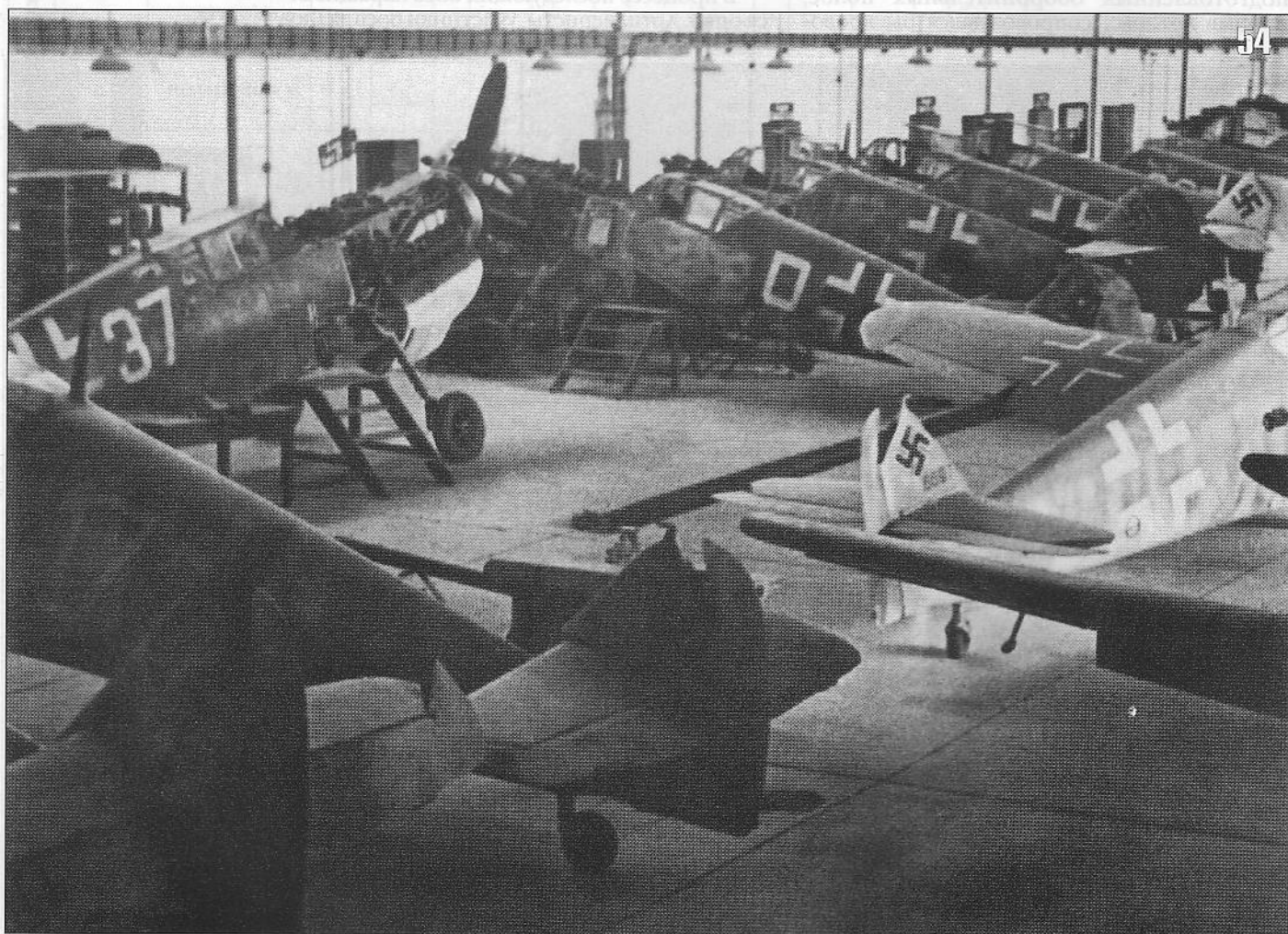
Характер действий армии во время штурма Берлина можно проиллюстрировать итогами действий инженерных войск за период 23-го апреля – 2-го мая 1945 г: построено 5 мостов, наведено 2 понтонных моста, отремонтировано 3 моста, сожжено и блокировано 131 дом, подорвано 30 подвалов и ДОТов, разобрано и подорвано 22 баррикады, завалено 6 шахт метро, подорвано 8 металлических надоб, снято 5 фугасов, разминировано 5 минных полей противника с общим количеством мин в них 378 штук, проделано 62 прохода в торцах домов, расчищено от разбитой техники, камня и щебня 25 километров улиц⁹⁶.

Подводя итог уличных боев в Берлине, командование 3-й гвардейской танковой армии пришло к выводу: «Действия 3-й гвардейской танковой армии в Берлине показали, что крупные танковые соединения при необходимости возможно использовать для штурма большого города. В данной конкретной политической и стратегической обстановке ввод в Берлин танковых масс явился фактором решающего значения»⁹⁷.

52. 76-мм орудие ЗИС-3 старшего сержанта Зыкова огнем поддерживает наступление своей пехоты. Апрель 1945 года. На счету этого расчета 8 уничтоженных немецких танков (АСКМ).

53. Полевой немецкий аэродром, захваченный частями 3-й гвардейской танковой армии в пригороде Берлина. Конец апреля 1945 года. На фото истребители Ме-109 G системы ПВО Берлина (АСКМ).

54. Мастерские по ремонту самолетов, захваченные частями 3-й гвардейской танковой армии в пригороде Берлина. Конец апреля 1945 года. На фото истребители Ме-109 (АСКМ).



ЗАКЛЮЧЕНИЕ

Усилия 3-й гвардейской танковой армии внесли немалый вклад в общий успех 1-го Украинского фронта в ходе Берлинской операции. Вновь неоднократно был реализован принцип упреждения противника в занятии выгодных оборонительных рубежей. Во-первых, действия танков армии непосредственно в боевых порядках пехоты с первого же дня наступления усиливало ударную мощь общевойсковых соединений фронта, сокращало потери пехоты и способствовало скорейшему продвижению ударной группировки 1-го Украинского фронта вперед – хотя бы и ценой потерь в танках, которых удалось бы избежать при вводе танковой армии в «чистый прорыв». В результате удалось предотвратить занятие противником обороны по западному берегу реки Шпрее, а подвижные резервы противника – 21-я танковая дивизия – была разгромлена в маневренных боях.

Во-вторых, стремительное продвижение соединений армии к Берлину позволило глубоко охватить Котбусско-Губенскую группировку противника и, в конечном итоге, способствовало ее окружению. Удалось предотвратить планомерное отступление относительно боеспособных частей Вермахта, державших оборону на рубеже Нейсе и Одера, к Берлину и занятие ими заблаговременно подготовленных оборонительных полос, прорыв которых сопровождался бы крово-

пролитными боями и многочисленными жертвами.

Наконец, выход соединений 3-й гвардейской танковой армии к Берлину с неожиданного для противника юго-западного направления позволил сковать боем часть войск Берлинского гарнизона, затруднил противнику маневр резервами внутри Берлина и тем содействовал войскам 1-го Белорусского фронта, штурмовавшим Берлин с востока. К моменту изменения разграничительной линии между 1-м Украинским и 1-м Белорусским фронтом войска 3-й гвардейской танковой армии контролировали юго-западную часть Берлина, вышли на Ландвер-канал и уверенно продвигались по направлению к центру города.

ПРИЛОЖЕНИЯ

Уличный бой в крупном городе (из опыта боев за Берлин).

До вступления в пределы Германии обучение войск для действий в составе штурмовых групп проходило довольно примитивно, большого внимания, вследствие часто встречающихся населенных пунктов и редко встречающихся крупных населенных пунктов, этому виду не уделялось.

В процессе последующих боев наращивался опыт. Артиллеристы, участники боев за Глю-

55. Саперы разминируют улицу в пригороде Берлина. Конец апреля 1945 года (АСКМ).



Таблица 15. Сведения о потерях личного состава 3-й гвардейской танковой армии с 16 апреля по 2 мая 1945 года.

Наименование части и соединения	Период	Убито			Пропало без вести			Неболевые потери			Ранено, контужено и обожжено			Заболело с эвакуацией в госпиталь			Итого потерь			Всего
		Офицеров	Сержантов	Рядовых	Офицеров	Сержантов	Рядовых	Офицеров	Сержантов	Рядовых	Офицеров	Сержантов	Рядовых	Офицеров	Сержантов	Рядовых	Офицеров	Сержантов	Рядовых	
6 гв. тк	с 16 по 20 апреля	8	20	20	-	-	-	-	-	-	36	79	106	-	-	-	44	99	126	269
	с 21 апреля по 2 мая	50	135	204	-	4	-	-	-	-	130	317	502	-	-	-	180	461	708	1349
	Итого:	58	155	224	-	4	-	-	-	-	166	396	608	-	5	2	224	560	834	1618
7 гв. тк	с 16 по 20 апреля	15	39	31	1	-	8	2	2	-	37	84	147	1	8	18	56	133	204	393
	с 21 апреля по 2 мая	77	132	218	5	16	4	-	1	3	218	514	895	8	1	11	308	664	1131	2103
	Итого:	92	171	249	6	16	12	2	3	3	255	598	1042	9	9	29	364	797	1335	2496
9 мк	с 16 по 20 апреля	5	6	11	-	-	-	-	-	-	18	30	46	1	3	19	24	39	76	139
	с 21 апреля по 2 мая	52	146	287	1	11	23	3	6	8	196	693	1317	7	10	19	259	866	1654	2779
	Итого:	57	152	289	1	11	23	3	6	8	214	723	1363	8	13	38	283	905	1730	2918
Армейские части	с 16 по 20 апреля	1	2	6	-	-	-	-	-	1	8	13	17	-	2	6	9	17	30	56
	с 21 апреля по 2 мая	17	45	24	-	5	5	-	-	1	36	72	64	1	1	2	54	123	96	273
	Итого:	18	47	30	-	5	5	-	-	2	44	85	81	1	1	8	63	140	126	329
	Всего:	225	525	801	7	36	40	5	9	13	679	1802	3094	18	30	77	934	2402	4025	7361

(Составлена по данным: ЦДМО, ф. 315, оп. 4440, д. 676, л. 60).

(Составлена по данным: ЦАМО, ф. 315, оп. 4440, д. 676, л. 60).

Таблица 16. Сведения о нанесенном ущербе и трофеях, захваченных у противника войсками 3-й гвардейской танковой армии с 16 апреля по 2 мая 1945 года.

Наименование потерь	Убито и уничтожено			Захвачено			Всего уничтожено и захвачено с 16 апреля по 2 мая 1945 года
	С 16 по 20 апреля	С 20 апреля по 2 мая	Итого	С 16 по 20 апреля	С 20 апреля по 2 мая	Итого	
Солдат и офицеров	3169	6302	9471	592	13577	14169	23640
Танков	25	123	148	31	127	158	306
Самоходных орудий	—	10	10	—	25	25	35
Орудий (всех систем)	52	136	188	23	137	160	348
Минометов	32	108	142	13	35	48	190
Самолетов	—	73	73	—	212	212	475
Пулеметов (разных)	210	520	730	42	203	245	975
Винтовок и автоматов	625	1907	2532	229	3651	3880	6412
Бронемашин	21	31	52	2	62	64	116
Автомашин разные	180	219	399	76	795	871	1270
Тракторов	3	17	20	—	19	19	39
Лошадей	51	202	253	—	249	249	502
Мотоциклов	47	250	297	37	156	193	490
Велосипедов	350	55	405	90	377	467	872
Раций всех систем	59	63	122	34	128	162	284
Паровозов	—	—	—	4	170	174	174
Вагонов	—	—	—	80	1040	1120	1120
Складов разных	2	6	8	9	157	166	174

(Составлена по данным: ЦАМО, ф. 315, оп. 4440, д. 676, л. 63).

гау, Бреслау, имели уже достаточный опыт и прививали его малоопытным офицерам, бойцам.

Из опыта уличных боев, в частности в боях за Берлин, части извлекли следующее:

а) штурмовые группы. Состав: взвод автоматчиков, отделение сапер-подрывников, отделение РС М-31, отделение огнеметчиков, бронетранспортер М-17 или пулемет ДШК.

Таких групп на одной улице необходимо иметь минимум две, чтобы одновременно штурмовать обе стороны улицы.

Для поддержки групп необходимы 1-2 орудия 152 мм, или ИСУ-122, при наличии широкой улицы и возможности развертывания — одно орудие 203 мм, взвод танков для поддержки и закрепления занятого штурмовыми группами. В резерве необходимо иметь взвод сапер и мотострелков для разграбления баррикад или усиления штурмовых групп.

На одной улице достаточно иметь: мотострелковый батальон (без одной-двух рот), усиленный саперами, огнеметчиками, М-31, 1-2 орудия 152 мм или СУ, роту танков. Командовать должен командир танкового батальона в танковой бригаде или командир мотострелкового батальона в мотострелковой бригаде.

б) боевой порядок танкового батальона или танковой бригады должен быть построен в глубину, с тем, чтобы перехватывать перекрестки не менее 2-3 кварталов, то есть иметь возможность парировать удары с флангов и тыла.

в) управление максимально приблизить к штурмовым группам, батальонам, что вполне возможно.

г) сильное насыщение артиллерией штурмовых групп бесполезно, ибо на улицах нет маневра траекторией. Артиллерия, хотя и децентрализуется, но необходимо наличие артиллерии и на закрытых огневых позициях для ведения огня по паркам, садам, кладбищам, площадям.

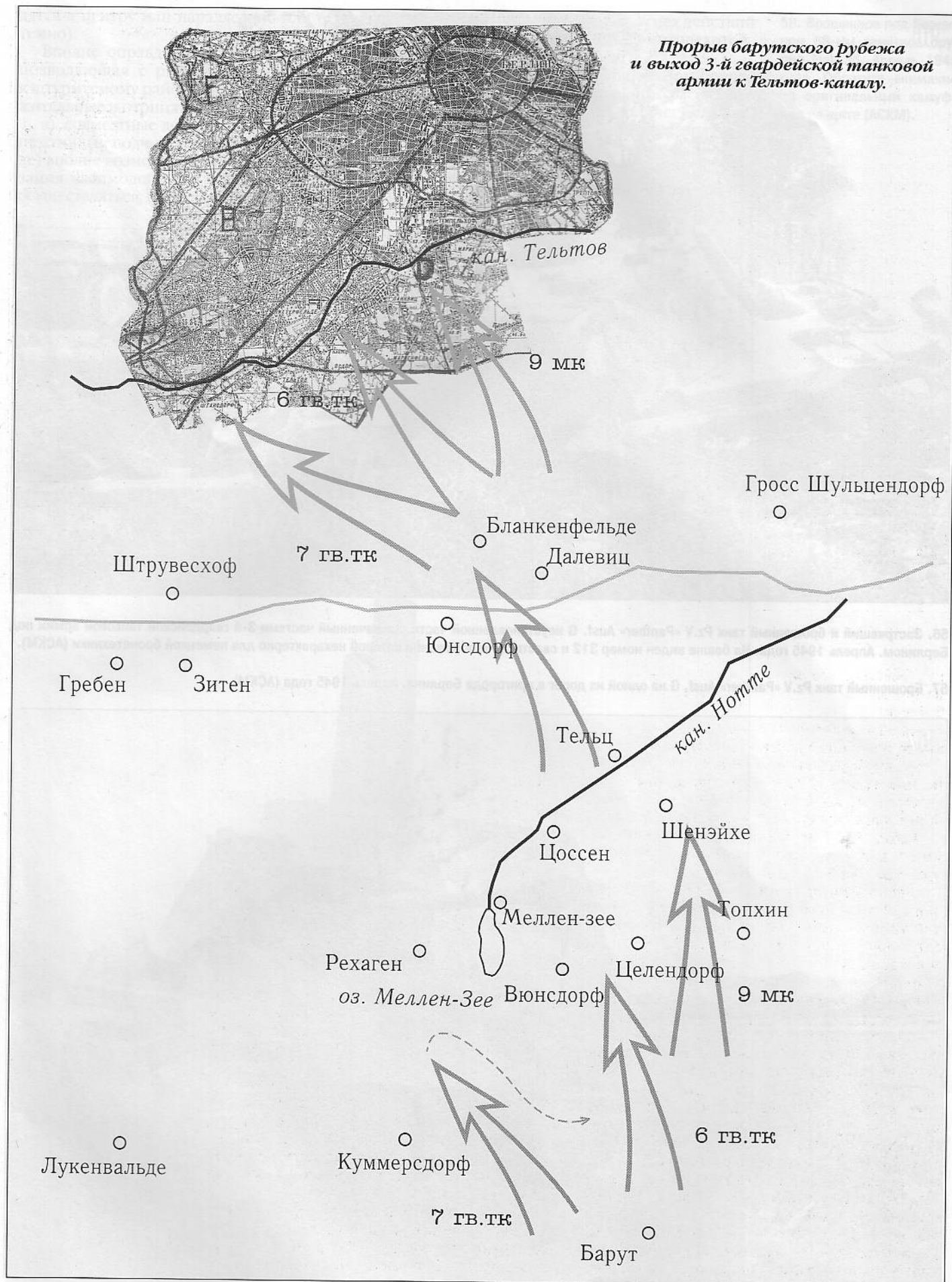
Артиллерия, действующая на направлении каждой улицы, должна быть объединена одним лицом (лучше артиллеристом).

д) борьба с баррикадами, которые строятся или из сплошного кирпича или из бревен (внутри камень), если края баррикады примкнуты к зданиям, осуществляется расстрелом баррикад тяжелой артиллерией (орудия ведут огонь под прикрытием зенитных пулеметов или автоматов или танков). Очищение от огневых точек противника перед завалом осуществляется подрывом баррикады, просачиванием пехоты под прикрытием огня танков или пулеметов, расчисткой завала и движением танков через завалы, и в дальнейшем артиллерией.

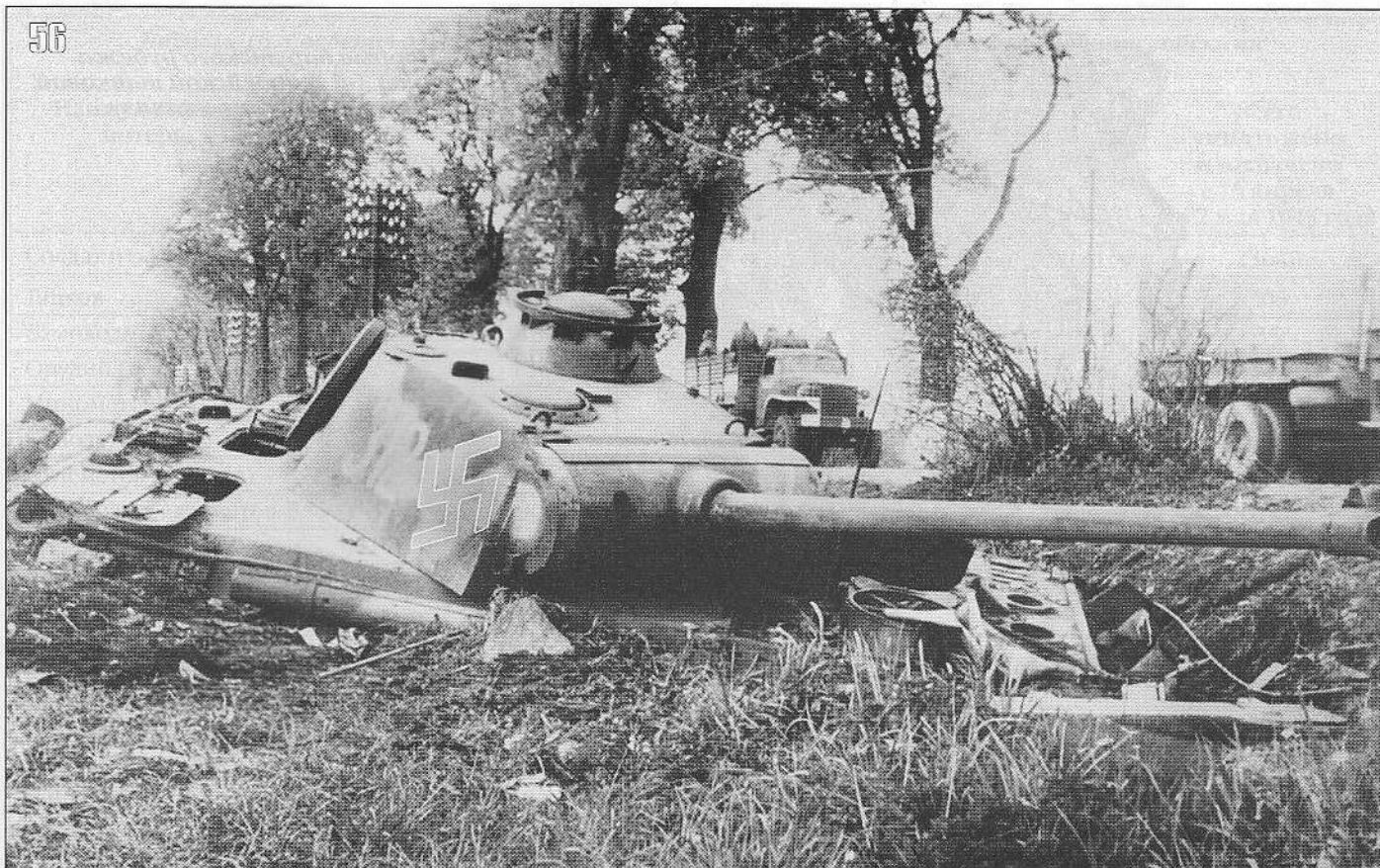
е) действия штурмовых групп могут быть различны, в зависимости от степени разведки объекта (как объект укреплен и вооружен) и характера объекта (два или несколько этажей) и его местоположения (угловой дом или в середине домов или он является поперек улицы стоящим).

ж) нарезка разграничительных линий или дача определенных улиц обязательна (не менее 2-3 улиц на бригаду). Разграничительные линии будут направлены, в зависимости от общего направления улиц города (улицы схо-

*Прорыв барутского рубежа
и выход 3-й гвардейской танковой
армии к Тельтов-каналу.*



56



56. Застрявший и брошенный танк Pz.V «Panther» Ausf. G неустановленной части, захваченный частями 3-й гвардейской танковой армии под Берлином. Апрель 1945 года. На башне виден номер 312 и свастика, изображение которой нехарактерно для немецкой бронетехники (АСКМ).

57. Брошенный танк Pz.V «Panther» Ausf. G на одной из дорог в пригороде Берлина. Апрель 1945 года (АСКМ).

57



дятся к центру или параллельно или бессистемно).

Вполне оправдывает себя нарезка полос, позволяющая с разных сторон подходить к штурмуемому району. В этом имеются положительные и отрицательные стороны.

3) совместные действия с общевойсковой пехотой (неподчиненной корпусу или бригаде) вполне возможны и необходимы. Организация взаимодействия возможна и должна осуществляться, но времени требуется больше

и управление гораздо труднее. Успех действий лучше обеспечивается со своей мотопехотой.

Выводы:

1. Для действия в наступательном бою за крупный город всегда необходимо рассчитать и подготовить достаточное количество штурмовых групп. Обязательно иметь резерв их.

2. Тщательно готовить их, уделять большое внимание тренировке этих групп, тренировке бойца в преодолении различных штурмовых полос, препятствий, хорошей слажен-

58. Брошенное под Берлином 88-мм зенитное орудие Flak 36. Апрель 1945 года. Обратите внимание на оригинальный камуфляж на щите (АСКМ).



ности действий, а офицеров безукоризненно-му управлению этими группами.

3. В условиях мирного времени также необходимо тренировать все рода войск для действий в составе штурмовых групп в бою за крупные населенные пункты, города.

Начальник штаба 6-го гвардейского танкового корпуса гв. полковник Лебедев⁹⁸.

Штурмовые группы в уличных боях ***Характер уличных боев***

Впервые пришлось вести бои в таком большом населенном пункте как Берлин. Здесь, как и в других городах, бой характеризовался неясностью обстановки: трассы пуль летят со всех сторон, и трудно определять, кто и куда стреляет. По разрывам мин, гранат, фаустпатронов (мы применяли трофейные фаустпатроны) также трудно определить, что делается вокруг.

Боевой порядок имел небольшую глубину, все огневые средства, штабы, находились почти на одной линии глубиной 200 – 300 м.

Трудность управления, организации взаимодействия и связи между соседями и артиллерией. И, наконец, сложность боя заключается в том, что пехота рассеивается по домам, подвалам, чердакам и почти не поддается управлению ни огнем, ни движением.

Движение по прямым продольным улицам затрудняется, как для пехоты, так и для танков, от огня противника, особенно на перекрестках, и огня фаустпатронщиков из домов. Противник приспособил и оборудовал дома, особенно на перекрестках, для ведения огня вдоль улиц и по перекресткам. В домах имел запас продовольствия и боеприпасов. Наличие метро в Берлине давало возможность иметь подземное сообщение как с отдельными очагами сопротивления, так и целыми кварталами. Кроме инженерной подготовки домов и кварталов для ведения огня, немцы имели подземное-подвальное сквозное сообщение между домами по всему кварталу. Трудно полагать, на что противник рассчитывал, когда вокруг Берлина создалось двойное кольцо окружения, он продолжал оказывать сопротивление до последнего момента, особенно квартал, который укреплялся и оборонялся войсками СС, здесь сопротивление продолжалось до 5-ти часов утра 2-го мая 1945 года.

Организация и подготовка ***штурмовых групп***

В нашей практике для наступления в городе по одной улице давалась полоса (квартал), включая одну из продольных улиц, одной штурмовой группе. В состав группы было включено 8 стрелков, рота огнеметчиков, рота сапер, взвод М-31, 2-3 танка или СУ, одно – два тяжелых орудия.

Штурмовая группа разделялась на 2-3 подгруппы разного состава, по усмотрению командира батальона, который объединял действия всех родов оружия. К концу дня обычно бои в городе затихали, но в течение ночи шла непрерывно подготовка к завтрашнему дню, она заключалась:

1. В организации действий групп ранцевых огнеметчиков, которым ставилась зада-

ча, действуя мелкими группами, проникнуть вглубь обороны противника и до начала рассвета поджечь несколько домов, что и проделывали огнеметчики, отрезая огнем горящих зданий узел сопротивления противника.

2. Подвоз и установка М-31 на третий или четвертый этаж занятых нашими частями домов, кварталов.

3. Подвоз и подготовка взрывчатки для проламывания стен для движения пехоты и танков вдоль домов.

Действия штурмовых групп

Обычно до начала действий штурмовых групп предшествовал короткий огневой налет М-31 или М-13 с закрытых позиций по кварталам, расположенным в глубине обороны противника. После налета пускались подготовленные за ночь мины, установленные в окнах домов на столиках и подручных материалах. Зажигание мин производили с низких этажей, ибо после залпа от мощных разрывов мин разрушался и загорался дом, обороняе-

59. Подбитый под Берлином истребитель танков Pz.IV/70(V). Конец апреля 1945 года (ЦМВС).





мый противником, а также загорался дом на месте пуска. Действием мин уничтожалась живая сила противника, остатки живой силы, будучи деморализованными еще с ночи действиями групп огнеметчиков, уходили беспорядочно вглубь обороны, не имея возможности останавливаться в домах, охваченных огнем. Под прикрытием дыма, пехота перебегала обстреливаемую откуда-то издали поперечную улицу и, не встречая организованного сопротивления противника, продвигалась вперед, проламывая при помощи групп подрывников, сапер, стены в домах, проделывая сквозные проходы.

Овладев кварталом А, стрелки и автоматчики, ведя огонь по окнам, проникали в подвал, в сохранившиеся от огня помещения квартала Б.

Подгруппа №3, состоящая только из пехоты, занималась тщательным осмотром всех помещений освобожденного квартала. После чего снова готовились действия подгруппы №1 и №2. Таким порядком темп наступления в отдельных случаях достигал до одного километра в день. Танки, отдельные орудия прикрывались пехотой, пользуясь развалинами домов, держали под огнем продольную улицу, а также помогали пехоте, ведя огонь по домам, занятым противником.

Применение тяжелой артиллерии в уличных боях для стрельбы прямой наводкой

60. Артиллерия 3-й гвардейской танковой армии — автомобиль «Студебеккер» с 76-мм пушкой ЗИС-3 на буксире — по понтонному мосту форсирует Тельтов-канал. 29 апреля 1945 года (АСКМ).

в нашей практике также имело место. Система на узких улицах затрудняла быструю смену огневой позиции, а в некоторых случаях совершенно лишала этой возможности. Баррикады, которые были созданы противником на продольных улицах, легко расстреливались огнем тяжелой артиллерии и танков, и для нас препятствием служить не могли. Наоборот, с подходом нашей пехоты и танков к баррикадам, они служили укрытием для пехоты от продольного огня вдоль улицы и давали возможность свободного маневра и движения на нашей территории, а для танков и отдельных орудий служили хорошим огненным рубежом. Наличие открытого фланга, где остаются отдельные очаги противника и обстреливают поперечные улицы, сильно мешает продвижению живой силы и техники, особенно снайпера противника, которые, стараясь быть не обнаруженными, вели огонь в тот момент, когда по улице продвигаются наши танки или автомашины, трактора, маскируя свой выстрел шумом танка или другой машины. Большинство потерь от снайперского огня мы имели именно в этот момент.

В иных случаях снайпера противника тоже вели огонь, но значительно меньше и осторожно. Наличие баррикад на поперечных улицах на открытом фланге, также приносило бы нам соответствующую пользу, но их было



значительно меньше, чем на продольных улицах. Своими силами мы их тоже не создавали в связи с большим расходом людей на очистку домов, хотя в этом была и потребность. Если даже не строить настоящую баррикаду, а только маску от наблюдения снайперов противника, ее необходимо создать своими силами в процессе подготовительных работ к наступлению – ночью.

Гв. полковник Богданов⁹⁹.

Боевые действия артиллерии в составе штурмовых групп в уличных боях Берлина

Количество штурмовых групп в механизированных и мотострелковых бригадах нашей армии каждый раз определялось количеством улиц в полосе действий бригады. Как правило, на каждую улицу назначалась одна штурмовая группа.

Боевой состав штурмовых групп в бригадах был различен и зависел от поставленных задач, их характера, от величины, характера стросений, ширины улиц и наличия баррикад и завалов на них.

Можно сказать, что в мотострелковых и механизированных бригадах практически себя оправдала штурмовая группа в следующем составе:

- стрелков, автоматчиков и фаустпатронщиков 30 – 40 чел.
- отделение сапер-подрывников – 5 – 6 чел.
- отделение ранцевых огнеметчиков – 3 – 5 чел.
- станковых пулеметов – 1 – 2
- бронетранспортеров М-17 – 2 уст.
- орудий 57 мм – 2 – 3

61. Штабные автомобили – на переднем плане «кюбельвагены» и Steyr 1500, брошенные немцами под Берлином. Конец апреля 1945 года (АСКМ).

- орудий 76 мм – 4
- СУ-76 – 2
- РС М-31 – 1 – 2 уст.
- РС М-13 – 2 уст.
- орудий 122 мм – 1
- танков 2 – 4

В танковых бригадах, из-за недостаточного количества собственной пехоты, штурмовые группы создавались несколько иного состава, а именно:

- автоматчиков и фаустпатронщиков 15 – 25 чел.
- сапер-подрывников – 4 – 5 чел.
- станковых пулеметов – 1 – 2
- ранцевых огнеметов – 1 – 2
- орудий 76 мм – 1 – 2
- танков Т-34 – 3
- СУ 122 мм – 2
- РС М-31 и РС М-13 – по 1 – 2 уст.
- орудий 122 мм – 1

Кроме того, эта группа поддерживалась средними и тяжелыми танками, не входящими в состав штурмовой группы, но выполняющими отдельные задачи.

Каждую штурмовую группу поддерживал гаубичный или минометный дивизион стрельбой с закрытых позиций.

В указанном составе штурмовая группа вполне самостоятельно способна решать тактические задачи в уличных боях.

Опыт боев в Берлине показал, что штурмовые группы могут выполнять следующие задачи:

- а) уничтожение противника, обороняющего баррикады, завалы, проделывание проходов в баррикадах или завалах;
- б) уничтожение противника в отдельных зданиях;

в) уничтожение противника в квартале с последующим очищением его группами, следующими сзади.

Боем штурмовых групп руководили командиры батальонов. Обычно на батальон создавались две штурмовые группы, с расчетом одна на улицу и одна штурмовая группа (рота) находилась в резерве у командира батальона.

Командиром штурмовой группы назначался опытный грамотный командир взвода, или чаще командир роты.

Получив боевую задачу от своего командира батальона, командир штурмовой группы, произведя тщательную личную разведку штурмуемого объекта, принимал решение на бой и разбивал штурмовую группу на следующие подгруппы:

а) подгруппа разграбления – в составе 2-3 сапер с подрывными средствами и 3-5 автоматчиков, с задачей доочистки проходов, проделанных стрельбой орудиями крупного калибра и минами М-31;

б) подгруппа блокирования – в составе 2-3 сапер, 6-10 автоматчиков, 2-3 фаустпатронщика, 1 76-мм орудие, 1 танк или ИСУ 122, с задачей уничтожения, особенно, фаустпатронщиков с закрытием выходов из зданий и метро;

в) подгруппа прикрытия – в составе 1-2 танка, установка М-31, 1 станковый пулемет и 1-2 самоходных орудия, с задачей прикрытия групп разграбления и блокирования,

62. Танки 3-й гвардейской танковой армии ведут бой на улицах Берлина. 29 апреля 1945 года. Хорошо видна закрепленная на корме танка дымовая шашка (АСКМ).

уничтожением танков, СУ и отдельных огневых точек в зданиях, мешающих работать указанным группам;

г) подгруппа захвата – весь остальной состав штурмовой группы.

После этого командир штурмовой группы ставил задачи подгруппам и проводил увязку взаимодействия, как между подгруппами, так и с командирами поддерживающих батарей, стреляющих с закрытых огневых позиций.

Для управления боем командир штурмовой группы имел при себе связных от всех подгрупп и от средств усиления. Для управления, целеуказания и вызова огня применялись сигнальные ракеты разных цветов и трассирующие пули. Сигналы устанавливались заранее и доводились до всего состава штурмовой группы.

Дальше начинался период подготовки к штурму объекта. Этот период слагался из:

- а) доразведки объекта и подступов к нему,
- б) работа артиллерийской разведки,
- в) устанавливалось время артподготовки и время штурма.

Артиллерийская разведка велась от подразделений, как входящих в состав штурмовой группы, так и поддерживающих ее. Артразведка наблюдением устанавливала расположение огневых средств противника и их характер.

Одновременно с этим велась разведка путей вывода материальной части на огневые



63



63. Захваченная на окраине Берлина немецкая бронетехника – штурмовые орудия StuG 42 и StuH 42, бронеавтомобиль Sd.Kfz. 231. Конец апреля 1945 года (АСКМ).

64. Спаренная 37-мм зенитная пушка Flak 43, разбитая в ходе боев на улицах Берлина. Конец апреля 1945 года (ЦМВС).

64



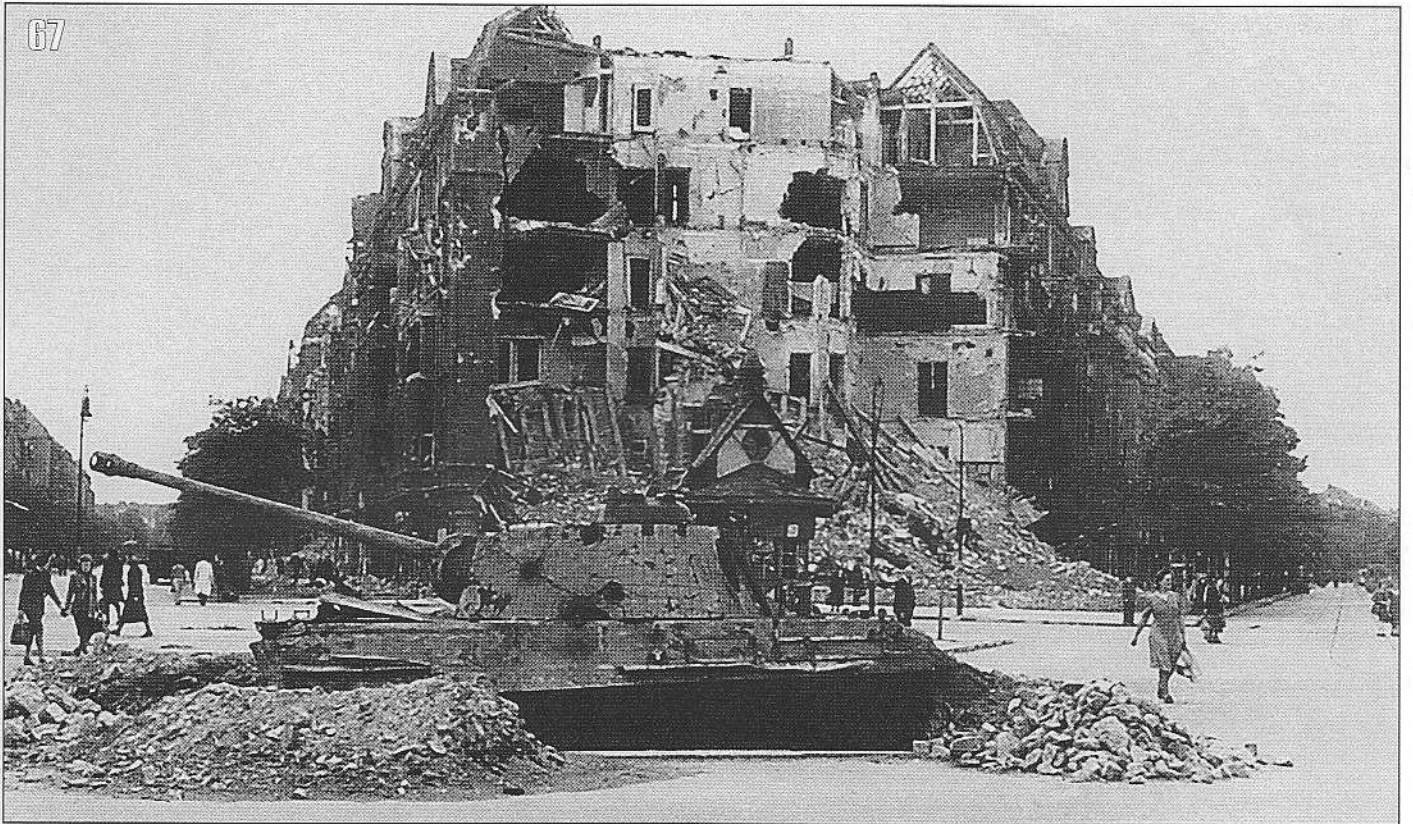


65. Баррикады из бревен и камней в пригороде Берлина. Конец апреля 1945 года (АСКМ).

66. Разбитая немецкая техника — полугусеничный тягач Sd.Kfz. 7 и 150-мм гаубица sFH 18 в парке Тиграртен. 3 мая 1945 года (АСКМ).



67



68



67. Вкопанный в землю на перекрестке улиц неисправный танк Pz.V «Panther», использовавшийся как неподвижная огневая точка. Берлин, май 1945 года (ЦМВС).

68. Советские офицеры осматривают брошенный на улице Берлина подвозчик боеприпасов на базе танка Pz.IV. 3 мая 1945 года (АСКМ).

69, 70. Башни танков Pz.V «Panther», которые использовались в качестве огневых точек во время боев за Берлин. Май 1945 года (РГАКФД).



позиции и путей перекачивания орудий при смене огневых позиций.

Для поддержки действий штурмовых групп в бригадах созданы бригадные артиллерийские группы поддержки пехоты, состоящие из 1 полка 120-мм минометов и 1-2-х дивизионов 122-мм гаубиц или 152-мм пушек или гаубиц.

Такая бригадная группа предназначалась, главным образом, для подавления огневых

средств и живой силы противника – расположенных на глубине до 400-600 метров от передовых подразделений штурмовых групп.

В корпусах были созданы корпусные группы в составе 1 полка гвардейских минометов М-13, 1 гаубичной артбригады большой мощности и 1 бригады гвардейских минометов М-31.



71. Вкопанный в землю неисправный танк Pz.V «Panther», использовавшийся как неподвижная огневая точка. Берлин, май 1945 года (ЦМВС).



На эту группу возлагались задачи подавления живой силы и огневых средств противника на глубине от 600 до 2000 метров, способом огневых налетов по району, предназначенному для атаки, и разрушения отдельных зданий, удерживаемых противником.

Действия штурмовых групп обеспечивались следующим порядком: корпусная и бригадные артиллерийские группы и артиллерия, стоящая на прямой наводке, на рассвете, или перед переходом в наступление, и в дневное время, проводили артиллерийские огневые налеты по назначенным объектам в течение 3-5-10 минут с расходом 4-6 снарядов на ствол.

После короткой артиллерийской обработки предназначенного к штурму объекта бой завершался штурмом и закреплением объекта. Обычно после обработки объекта стрельбой артиллерией прямой наводкой, пехота сначала забрасывала гранатами подвальные помещения и первые этажи зданий, затем пулеметным и автоматным огнем прочесывала весь объект, а артиллерия в это время обрабатывала следующий объект. В дальнейшем действие штурмовой группы обеспечивалось стрельбой орудий прямой наводки, а артиллерия с закрытых позиций вела методический отсечный огонь в глубину по перекресткам улиц, с задачей воспрепятствовать подходу



72. Брошенная на улице Берлина 150-мм гаубица sFH 18. Май 1945 года (АСКМ).



73. Колонна подбитых немецких танков — Pz. VI Ausf. B «Königstiger» и «Wirbelwind». Берлин, май 1945 года (АСКМ).

резервов к штурмуемому объекту, а также по объектам, намеченным к последующему штурму.

Задачей артиллерийской подготовки являлось: обеспечить выход штурмовой группы на исходный рубеж для атаки, обеспечить действия блокирующих подгрупп, нарушить управление гарнизона объекта и вынудить его уйти в укрытие, нарушить систему огня противника и частично разрушить объект.

Одновременно с огневыми налетами с закрытых позиций, велся огонь прямой наводкой: орудиями 76 мм и танками — по окнам, дверям, амбразурам в зданиях и заборах, а артиллерией крупных калибров и установ-

ками М-31 и ИСУ 122 мм — по стенам, фундаментам здания, завалам с задачей разрушения и проделывания проходов в стенах и завалах.

Кроме этого для стрельбы по крышам, выходам из зданий и для стрельбы по внутренним дворам, скверам, садам и площадям, применялись 82 мм и 120 мм минометы.

Артиллерия прямой наводки вела огонь до тех пор, пока группа захвата не входила во внутрь штурмуемого объекта. После чего огонь велся по вызову командира штурмовой группы и целсуказанию от подгрупп. В то время, когда подгруппа захвата вела бой внутри объекта, артиллерия прямой наводки перенос-

74. Т-34-85 3й гвардейской танковой армии на улице Берлина. Май 1945 года (ЦМВС).



75



75. Брошенный экипажем Pz.VI Ausf. B «Königstiger». Берлин, май 1945 года (АСКМ).

сила огонь на следующий объект и вела огонь на воспреещение выхода противнику из этого объекта.

С захватом объекта и закреплением в нем штурмовой группы, артиллерия меняла по-орудийно огневые позиции, огнем и колесами обеспечивая дальнейшее развитие успеха штурмовой группы. Порядок перемещения был следующий: в первую очередь пере-

катывались вручную 57 мм и 76 мм орудия, затем выдвигалась самоходная артиллерия и в последнюю очередь артиллерия крупных калибров и установки М-31, с прикрытием всего боевого порядка огнем пулеметов и установок М-17. Для ускорения перекачивания орудий, расчетам иногда помогала пехота, специально назначаемая из главных сил батальона.

76. Подбитый частями 3-й гвардейской танковой армии танк Pz.V «Panther» Ausf. G. Берлин, май 1945 года (АСКМ).



76



77. После боев — брошенное штурмовое орудие StuG 42. Берлин, май 1945 года (РГАКФД).

В то время, когда 57 мм и 76 мм орудия меняли огневые позиции, самоходные установки и большая часть пулеметных средств усиливали огонь по объектам, занятым противником, не позволяя ему применять свои огневые средства. В случае, когда соседи справа или слева отставали, или их не было, то прикрытие с флангов осуществлялось одним — двумя орудиями и группой 6 — 10 автоматчиков из состава главных сил подразделения, а часто и из состава артподразделений. В это же время для ослепления противника применялись дымовые средства (дым. шашки, гранаты, огонь из минометов дымовыми минами). Обычно стрельба прямой наводкой на разрушение и особенно минами М-31 и М-13 создавала густую завесу дыма и пыли, иногда распространявшуюся на весь квартал.

Таким образом, артиллерия перекатами поорудийно занимала новые огневые позиции и готовилась к обеспечению штурма последующего объекта. Следует отметить, что при такой организации сочетания огня и маневра штурмовые группы всегда имели успех. Этому также способствовала большая насыщенность артиллерией, стреляющей с закрытых огневых позиций, которая оказывала достаточно эффективное воздействие на противника.

Примером показательного штурма может служить действие штурмовых групп 7 гвардейского танкового корпуса при атаке крупного заводского объекта на узле железных дорог юго-западнее 1 км Весткройц.

В 8.00 28.4.45 года по этому объекту был произведен мощный 5-минутный огневой налет артиллерии корпуса (32 гвардейская минометная бригада, 3 гвардейский мино-

метный дивизион, 183 гаубичная артбригада большой мощности, 181 тяжелая гаубичная артбригада, 179 гаубичная артбригада), после такого огневого налета обороняющийся противник был настолько ошеломлен и потрясен, что почти полностью сдался в плен, а незначительная часть фольксштурмовцев, которая пыталась оказать сопротивление, была быстро уничтожена штурмовыми группами.

Такое массирование огня и в последующих боях в значительной степени облегчало действие штурмовых групп, и они без особых затруднений занимали объекты и кварталы города.

Основой же огневого обеспечения действий штурмовых групп являлись стрельба орудий крупных калибров прямой наводкой, применение стрельбы отдельными минами М-31 с прикрытием их стрельбой орудий средних и ниже калибров, установок М-17 и пулеметов.

Артиллерия, входящая в состав штурмовой группы, решала следующие задачи:

а) зенитные установки М-17 и пулеметы ДШК вели прочесывающий огонь по крышам домов и верхним этажам;

б) 57 мм и 76 мм орудия вели огонь на подавление или уничтожение живой силы и огневых точек противника, находящихся в недостаточно прочных строениях и по окнам, дверям, амбразурам;

в) 82 мм и 120 мм минометы вели огонь по внутренним дворам и противоположным стенам строений, которые предназначались для штурма;

г) 122 мм и 152 мм орудия вели огонь по завалам, заграждениям, баррикадам и строениям;



78. Командование 3-й гвардейской танковой армии (в центре генерал-полковник П. Рыбалко) осматривает места уличных боев, проведенных частями армии в Берлине. 3 мая 1945 года (АСКМ).

д) установки М-31 вели огонь прямой наводкой по заграждениям, завалам, строениям;

е) танки и самоходные установки вели огонь по окнам, строениям, завалам, по танкам и САУ противника. Пулеметы танков и СУ вели огонь по крышам, чердакам и верхним этажам;

ж) на узких улицах с высокими домами, куда нельзя было подтянуть орудия и самоходные установки, вследствие близости противника, для разрушения зданий, больших завалов и баррикад, нашли широкое применение реактивные снаряды М-31 фугасного действия без боевых установок.

Снаряды подносились в укупорке и устанавливались на втором или третьем этаже, обычно на столе, на стуле, на подоконнике или прямо на земле против завалов на расстоянии до 100 метров.

Эффект от действия этих снарядов М-31 был исключительный, достаточно было одного – двух прямых попаданий в баррикаду или завал, как уже образовывался проход, который требовал только небольшой расчистки. Для разрушения здания требовалось 4 – 5 попаданий, после чего, как правило, здание обваливалось, и противник уничтожался или был вынужден покинуть этот объект.

Непосредственно поддерживающие штурмовые группы легкие и тяжелые минометы вели огонь с закрытых огневых позиций. Огневые позиции для них являлись: площади, большие дворы, сады, скверы, огороды и разрушенные здания. Для легких минометов (82 мм), кроме того, огневые позиции служили крыши и чердаки домов.

Для артиллерийских орудий и самоходных установок огневые позиции в уличных боях выбирались на перекрестках улиц, с расчетом иметь прострел вправо, влево и вперед. Зачастую огневые позиции занимались в проломах стен и зданий, в проломах каменных заборов, в воротах заборов, в проездах из внутренних дворов зданий.

Примеры боевых действий и штурмовых групп

1. Бой штурмовой группы в городском районе Шмаргендорф (Берлин)

К исходу 24.4.45 года 2 батальон 22 мотострелковой бригады 6 гвардейского танкового корпуса, во взаимодействии с одной из танковых бригад овладел кварталом, образованным Гогенцолерн дамм и Кунс штрассе: в 6.00 28.4.45 г. перед штурмовой группой батальона была поставлена задача: наступая в северном направлении, выйти к исходу дня к железной дороге 200 метров северо-западнее станции Гогенцолерн Дамм.

Основным узлом сопротивления противника являлся квартал, образованный Гогенцолерн Дамм, Зальцбруннер штрассе и дома непосредственно севернее. Здесь противник имел до роты пехоты, вооруженной автоматами и фаустпатронами, с 5 пулеметами и тремя противотанковыми орудиями.

Вармбруннер штрассе фланкировалась с запада огнем тяжелых танков типа «Пантера». Из района станции вела огонь 81 мм минометная батарея.

Штурмовая группа в своем составе имела: отделение автоматчиков, отделение фаустпа-



79. Экипаж танка Т-34-85 7-го гвардейского танкового корпуса 3-й гвардейской танковой армии на отдыхе после боев. Берлин, 3 мая 1945 года (ЦМВС).

тронщиков, два СУ 76 мм, пять 76 мм орудий ЗиС-3, два 57 мм орудия, один бронетранспортер М-17 и группу РС М-31. Совместно с штурмовой группой действовали пять танков и две тяжелых самоходных установки ИСУ 122 мм.

Близость расположения наших подразделений к противнику не позволила привлечь артиллерию для стрельбы с закрытых огневых позиций непосредственно по узлу сопротивления.

Артиллерия комбинированным огнем обрабатывала кварталы, расположенные севернее, и минометную батарею противника.

В 7:00 28.4.45 г. артиллерия штурмовой группы и танки, выдвинувшись на Гогенцолерн Дамм, произвели огневой налет по юго-восточным домам штурмуемого квартала. В результате огневого налета удалось подавить систему огня противника, и пехота штурмовой группы проникла внутрь квартала.

После непродолжительного огневого боя противник отошел и засел в зданиях, расположенных севернее. После прочистки квартала туда была выдвинута вся артиллерия штурмовой группы.

Дальнейшее продвижение на север было приостановлено сильным пулеметным огнем вдоль улиц, идущих с севера, и огнем танка вдоль Вармбруннер штрассе. Попытка наших танков проскочить в северный квартал успеха не имела, два из них были сожжены фаустпатронщиками из окон домов.

Для уничтожения танка противника была выдвинута СУ 122 мм. Не проведя достаточной разведки, эта самоходка, выйдя на перекресток Вармбруннер штрассе и Зальцбрун-

нер штрассе, попала под огонь танков противника и, получив 6 прямых попаданий, загорелась. Своей задачи самоходка не выполнила, но ее корпус загородил улицу с запада и мешал противнику вести огонь. Наша артиллерия и танки смогли выдвинуться на Вармбруннер штрассе и своим огнем вынудить противника оставить кварталы между Вармбруннер штрассе, Зальцбруннер штрассе и Кунс штрассе. Пехота произвела расчистку указанного района от оставшихся автоматчиков и фаустпатронщиков противника.

Дальнейшее продвижение штурмовой группы было задержано баррикадами на Зальцбруннер штрассе и Обер штрассе. Эти баррикады прикрывались огнем трех противотанковых пушек, отдельными автоматчиками и фаустниками.

Разрушение этих баррикад огнем танков и артиллерии из состава штурмовой группы было невозможно из-за сильного огня орудий противника. Командиром штурмовой группы (через своего старшего артиллерийского командира) был вызван огонь артиллерии с закрытых огневых позиций по узлу в районе завалов. Заявка была подана через штаб бригады Командующему артиллерией корпуса, который привлек к огневому налету батарею РС М-13, 122 мм пушечный дивизион и дивизион 120 мм минометов корпусного полка.

В результате огневого налета орудия противника были подавлены. Танки и артиллерия штурмовой группы разрушили своим огнем завалы, прошли их и ворвались в кварталы, расположенные непосредственно у железной дороги. Задача была выполнена¹⁰⁰.

80



80, 81. Колонна танков 6-го гвардейского танкового корпуса 3-й гвардейской танковой армии на улице Берлина после окончания боев. 3 мая 1945 года. На фото видны два Т-34-76 из состава 90-го инженерного танкового полка (АСКМ).

81



ПРИМЕЧАНИЯ И ССЫЛКИ.

- 1 ЦАМО РФ, ф. 315, оп. 4440, д. 672, л. 39
- 2 ЦАМО РФ, ф. 3, оп. 11556, д. 18, лл. 91-92. Цит. по сборнику «Русский Архив. Великая Отечественная», т.15 (4-5), М., «Терра», 1995, с. 147
- 3 ЦАМО РФ, ф. 315, оп. 4440, д. 538, л. 3
- 4 ЦАМО РФ, ф. 315, оп. 4440, д. 538, лл. 4, 5
- 5 ЦАМО РФ, ф. 236, оп. 2704, д. 212, л. 5
- 6 ЦАМО РФ, ф. 236, оп. 2704, д. 194, л. 15
- 7 ЦАМО РФ, ф. 236, оп. 2704, д. 194, л. 15
- 8 ЦАМО РФ, ф. 236, оп. 2704, д. 212, л. 6
- 9 ЦАМО РФ, ф. 236, оп. 2704, д. 194, л. 19
- 10 ЦАМО РФ, ф. 315, оп. 4440, д. 572, л. 3
- 11 ЦАМО РФ, ф. 236, оп. 2704, д. 212, л. 10
- 12 ЦАМО РФ, ф. 236, оп. 2704, д. 212, л. 9
- 13 ЦАМО РФ, ф. 236, оп. 2704, д. 212, л. 8
- 14 ЦАМО РФ, ф. 236, оп. 2704, д. 212, лл. 30, 31
- 15 ЦАМО РФ, ф. 236, оп. 2704, д. 212, лл. 8, 9
- 16 ЦАМО РФ, ф. 315, оп. 4440, д. 538, лл. 70 - 72
- 17 ЦАМО РФ, ф. 315, оп. 4440, д. 538, л. 73
- 18 ЦАМО РФ, ф. 315, оп. 4440, д. 572, л. 2
- 19 ЦАМО РФ, ф. 315, оп. 4440, д. 572, л. 1
- 20 ЦАМО РФ, ф. 315, оп. 4440, д. 572, л. 2
- 21 ЦАМО РФ, ф. 315, оп. 4440, д. 568, лл. 8, 9
- 22 ЦАМО РФ, ф. 315, оп. 4440, д. 538, лл. 8, 9
- 23 ЦАМО РФ, ф. 315, оп. 4440, д. 538, л. 9
- 24 ЦАМО РФ, ф. 315, оп. 4440, д. 538, лл. 9, 10
- 25 ЦАМО РФ, ф. 315, оп. 4440, д. 538, л. 10
- 26 ЦАМО РФ, ф. 315, оп. 4440, д. 568, л. 11
- 27 ЦАМО РФ, ф. 315, оп. 4440, д. 538, лл. 10, 11
- 28 ЦАМО РФ, ф. 315, оп. 4440, д. 538, лл. 7, 8
- 29 ф. 315, оп. 4440, д. 558, л. 68
- 30 ЦАМО РФ, ф. 315, оп. 4440, д. 568, л. 13
- 31 ЦАМО РФ, ф. 315, оп. 4440, д. 572, л. 1
- 32 ЦАМО РФ, ф. 315, оп. 4440, д. 538, л. 12
- 33 ЦАМО РФ, ф. 315, оп. 4440, д. 568, л. 14
- 34 ЦАМО РФ, ф. 315, оп. 4440, д. 538, л. 13
- 35 ЦАМО РФ, ф. 315, оп. 4440, д. 538, л. 14
- 36 ЦАМО РФ, ф. 315, оп. 4440, д. 538, л. 14
- 37 ЦАМО РФ, ф. 236, оп. 2712, д. 259, л. 221 (об.). Цит. по сборнику «Русский Архив. Великая Отечественная», т.15 (4-5), М., «Терра», 1995, сс. 157, 158
- 38 ЦАМО РФ, ф. 236, оп. 2712, д. 259, л. 23. Цит. по сборнику «Русский Архив. Великая Отечественная», т.15 (4-5), М., «Терра», 1995, с. 157
- 39 ЦАМО РФ, ф. 315, оп. 4440, д. 538, лл. 14, 15
- 40 ЦАМО РФ, ф. 236, оп. 2712, д. 359, лл. 24, 25. Цит. по сборнику «Русский Архив. Великая Отечественная», т.15 (4-5), М., «Терра», 1995, с. 158
- 41 ЦАМО РФ, ф. 315, оп. 4440, д. 538, л. 15
- 42 ЦАМО РФ, ф. 315, оп. 4440, д. 538, л. 16
- 43 ЦАМО РФ, ф. 315, оп. 4440, д. 538, л. 16
- 44 ЦАМО РФ, ф. 315, оп. 4440, д. 538, л. 16
- 45 ЦАМО РФ, ф. 315, оп. 4440, д. 538, л. 18
- 46 ЦАМО РФ, ф. 236, оп. 2712, д. 359, л. 35. Цит. по сборнику «Русский Архив. Великая Отечественная», т.15 (4-5), М., «Терра», 1995, с. 159
- 47 ЦАМО РФ, ф. 315, оп. 4440, д. 538, л. 19
- 48 ЦАМО РФ, ф. 315, оп. 4440, д. 538, л. 65
- 49 ЦАМО РФ, ф. 315, оп. 4440, д. 538, л. 62
- 50 ЦАМО РФ, ф. 315, оп. 4440, д. 538, л. 59
- 51 ЦАМО РФ, ф. 236, оп. 2712, д. 359, л. 36. Цит. по сборнику «Русский Архив. Великая Отечественная», т.15 (4-5), М., «Терра», 1995, с. 160
- 52 ЦАМО РФ, ф. 315, оп. 4440, д. 538, л. 19
- 53 ЦАМО РФ, ф. 315, оп. 4440, д. 538, л. 20
- 54 ЦАМО РФ, ф. 315, оп. 4440, д. 538, л. 20
- 55 ЦАМО РФ, ф. 315, оп. 4440, д. 729, л. 35
- 56 ЦАМО РФ, ф. 315, оп. 4440, д. 568, л. 6
- 57 ЦАМО РФ, ф. 315, оп. 4440, д. 568, л. 16
- 58 ЦАМО РФ, ф. 315, оп. 4440, д. 538, л. 21
- 59 ЦАМО РФ, ф. 315, оп. 4440, д. 568, л. 7
- 60 ЦАМО РФ, ф. 315, оп. 4440, д. 538, л. 22
- 61 ЦАМО РФ, ф. 315, оп. 4440, д. 538, лл. 21, 22
- 62 ЦАМО РФ, ф. 315, оп. 4440, д. 538, л. 73
- 63 ЦАМО РФ, ф. 315, оп. 4440, д. 538, л. 22
- 64 ЦАМО РФ, ф. 315, оп. 4440, д. 538, л. 23
- 65 ЦАМО РФ, ф. 315, оп. 4440, д. 538, л. 25
- 66 ЦАМО РФ, ф. 315, оп. 4440, д. 538, л. 25
- 67 ЦАМО РФ, ф. 315, оп. 4440, д. 568, л. 17
- 68 ЦАМО РФ, ф. 315, оп. 4440, д. 538, л. 26
- 69 ЦАМО РФ, ф. 315, оп. 4440, д. 538, л. 22
- 70 ЦАМО РФ, ф. 315, оп. 4440, д. 538, л. 26
- 71 ЦАМО РФ, ф. 315, оп. 4440, д. 538, л. 27
- 72 ЦАМО РФ, ф. 315, оп. 4440, д. 538, л. 27
- 73 ЦАМО РФ, ф. 315, оп. 4440, д. 538, л. 28
- 74 ЦАМО РФ, ф. 315, оп. 4440, д. 538, л. 86
- 75 ЦАМО РФ, ф. 315, оп. 4440, д. 568, л. 8
- 76 ЦАМО РФ, ф. 315, оп. 4440, д. 538, л. 29
- 77 ЦАМО РФ, ф. 315, оп. 4440, д. 538, л. 30
- 78 Директива Ставки Верховного Главнокомандования №11077 от 28-го апреля 1945 г. ЦАМО РФ, ф. 148а, оп. 3763, д. 213, л. 89. Цит. по сборнику «Русский Архив. Великая Отечественная», т.16 (5-4), М., «Терра», 1999, с. 232
- 79 ЦАМО РФ, ф. 315, оп. 4440, д. 538, л. 31
- 80 ЦАМО РФ, ф. 315, оп. 4440, д. 538, л. 31
- 81 ЦАМО РФ, ф. 315, оп. 4440, д. 538, л. 32
- 82 ЦАМО РФ, ф. 315, оп. 4440, д. 538, лл. 32, 33
- 83 ЦАМО РФ, ф. 315, оп. 4440, д. 538, л. 33
- 84 ЦАМО РФ, ф. 315, оп. 4440, д. 538, л. 33
- 85 ЦАМО РФ, ф. 315, оп. 4440, д. 538, л. 65
- 86 ЦАМО РФ, ф. 315, оп. 4440, д. 538, л. 62
- 87 ЦАМО РФ, ф. 315, оп. 4440, д. 538, л. 59
- 88 ЦАМО РФ, ф. 236, оп. 2704, д. 212, л. 13
- 89 ЦАМО РФ, ф. 236, оп. 2704, д. 212, л. 43
- 90 ЦАМО РФ, ф. 236, оп. 2704, д. 212, л. 36
- 91 ЦАМО РФ, ф. 315, оп. 4440, д. 572, л. 11
- 92 ЦАМО РФ, ф. 315, оп. 4440, д. 572, л. 14
- 93 ЦАМО РФ, ф. 315, оп. 4440, д. 572, л. 7
- 94 ЦАМО РФ, ф. 315, оп. 4440, д. 572, л. 9
- 95 ЦАМО РФ, ф. 315, оп. 4440, д. 538, лл. 36 - 45
- 96 ЦАМО РФ, ф. 315, оп. 4440, д. 568, лл. 17, 18
- 97 ЦАМО РФ, ф. 315, оп. 4440, д. 538, л. 38
- 98 ЦАМО, ф. 315, оп. 4440, д. 726, лл. 130 - 132
- 99 (ЦАМО, ф. 315, оп. 4440, д. 726, лл. 153 - 157)
- 100 ЦАМО, ф. 315, оп. 4440, д. 558, лл. 13 - 22

Уважаемые читатели!

Наши издания вы можете приобрести в редакции по адресу: 127015, г.Москва, ул. Новодмитровская, д.5А, 16 этаж, офис 1601 (проезд до станции метро «Дмитровская»).

Телефон/факс: (495) 787-36-10

Для оптовых покупателей предусмотрена система скидок.

Для получения по почте выпусков «Фронтальной иллюстрации» сделайте денежный перевод в сумме 230 за экземпляр по следующим банковским реквизитам: ООО «Стратегия КМ», ИНН 7720240859, р/с 40702810538130102266, БИК 044525225, к/с 30101810400000000225, Сбербанк России г.Москва Тверское ОСБ 7982.

Для гарантии получения выпусков на бланке денежного перевода в графе «Для письменного сообщения» разборчиво укажите Ф.И.О., точный адрес и названия изданий. Квитанцию о переводе отправьте по адресу: 121096, г.Москва, а/я 373, Коломийцу Максиму Викторовичу.

Наложенным платежом издания не высылаются!

ФРОНТОВАЯ ИЛЛЮСТРАЦИЯ FRONTLINE ILLUSTRATION

Периодическое иллюстрированное издание.

Учредитель и издатель: ООО «Стратегия КМ»

Генеральный директор: Максим Коломиец

Руководитель проекта: Нина Соболева

Адрес: 127015, Москва, ул.Новодмитровская, д.5А,
16 этаж, офис 1601

Телефон: (495) 787-36-10

E-mail: magazine@front.ru

Сайт в интернете: www.front2000.ru

Художественный редактор: Евгений Литвинов

Корректор: Раиса Коломиец

Цветные рисунки: Сергей Игнатьев

Схемы: Дмитрий Шеин

Распространение и маркетинг: Кристина Муллабаева, Петр Степанец

Оригинальная концепция, авторский текст,
иллюстрации: ООО «Стратегия КМ»

Печать: ИПЦ «Апрель»

Подписано в печать 10.01.07. Формат 215х290.

Бумага мелованная. Печать офсетная.

Тираж 2000 (1-й завод — 1000).

Все права защищены.

Издание не может быть воспроизведено полностью или частично
без письменного разрешения издателя.

При цитировании ссылка обязательна.

All rights reserved.

This publication may not be reproduced in part or in
without prior written permission of the publishers.

Издание зарегистрировано в МПТР России.

Регистрационное свидетельство:

ПИ № 771256, выдано 29 ноября 1999 года.

Уважаемые читатели!

Сообщаем, что со второго полугодия 2007 года альманах «Фронтальная иллюстрация» будет выходить ежемесячно.

Наш подписной индекс по каталогу агентства «Роспечать» — **80385.**

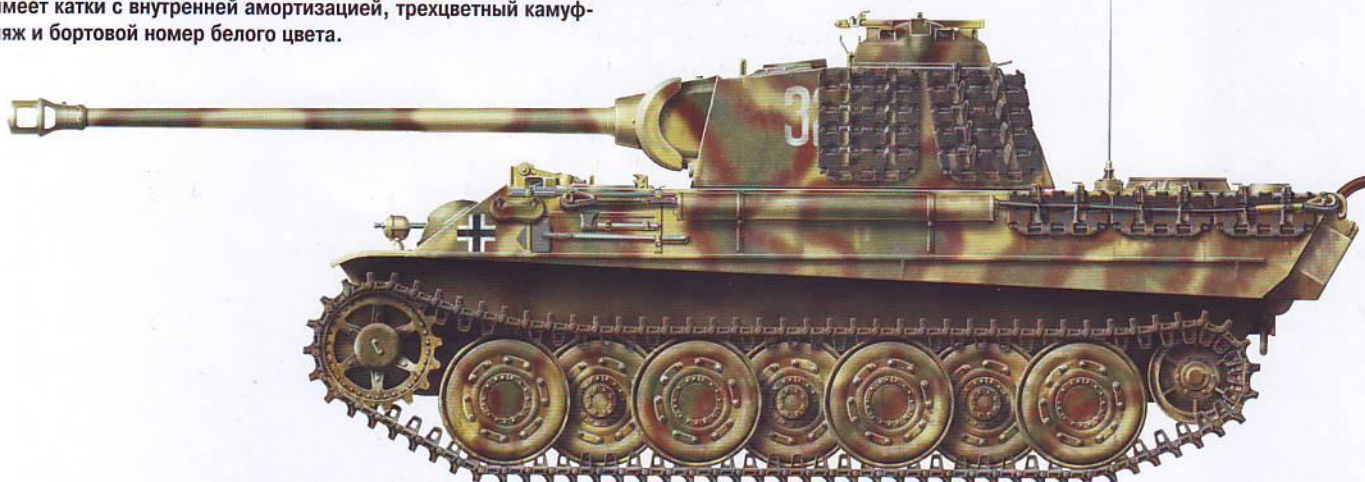
Следующий выпуск:

№ 2 – 2007 «Легкие бронетанковые автомобили Красной Армии»

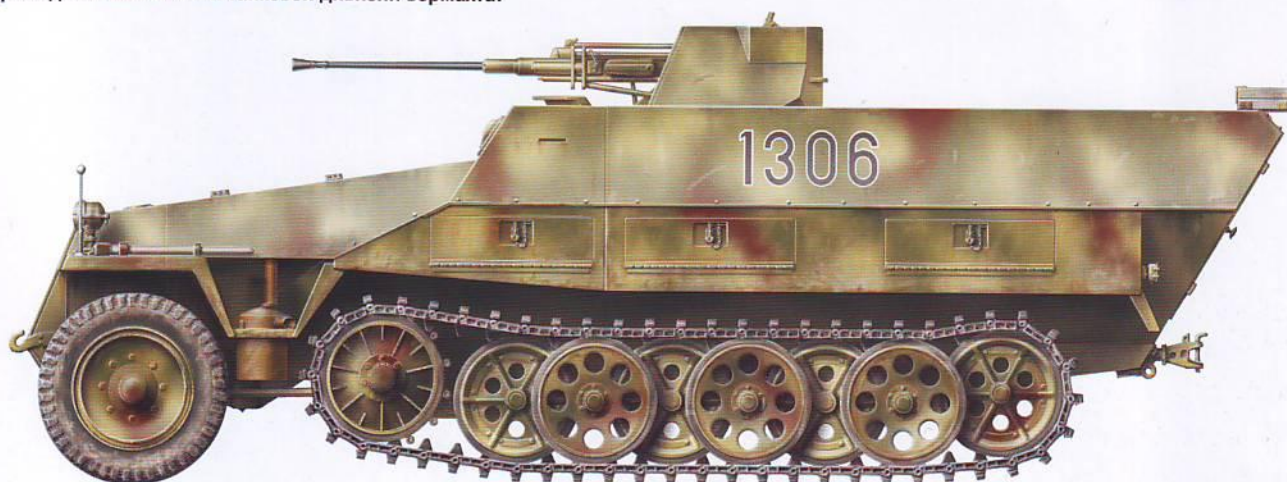
Танк Pz.V «Panther» Ausf. G 10-й танковой дивизии СС «Фрундсберг» (10.SS-Panzer-Division «Frundsberg»), подбитый в районе Коттбуса. Апрель 1945 года. Машина имеет трехцветный камуфляж, бортовой номер 323 черного цвета и дивизионную эмблему на борту башни.



Танк Pz.V «Panther» Ausf. G 21-й танковой дивизии вермахта, подбитый в районе Коттбуса 19 апреля 1945 года. Машина имеет катки с внутренней амортизацией, трехцветный камуфляж и бортовой номер белого цвета.



Бронетранспортер Sd.Kfz.251/17 (с 20-мм пушкой), захваченный частями 3-й гвардейской танковой армии на западном берегу Нейсе. Машина имеет трехцветный камуфляж и бортовой номер 1306 черного цвета. Предположительно бронетранспортер входил в состав 21-й танковой дивизии вермахта.



Frontline ILLUSTRATION

