

Файл взят с сайта
www.kodges.ru,
на котором есть еще
много интересной
литературы



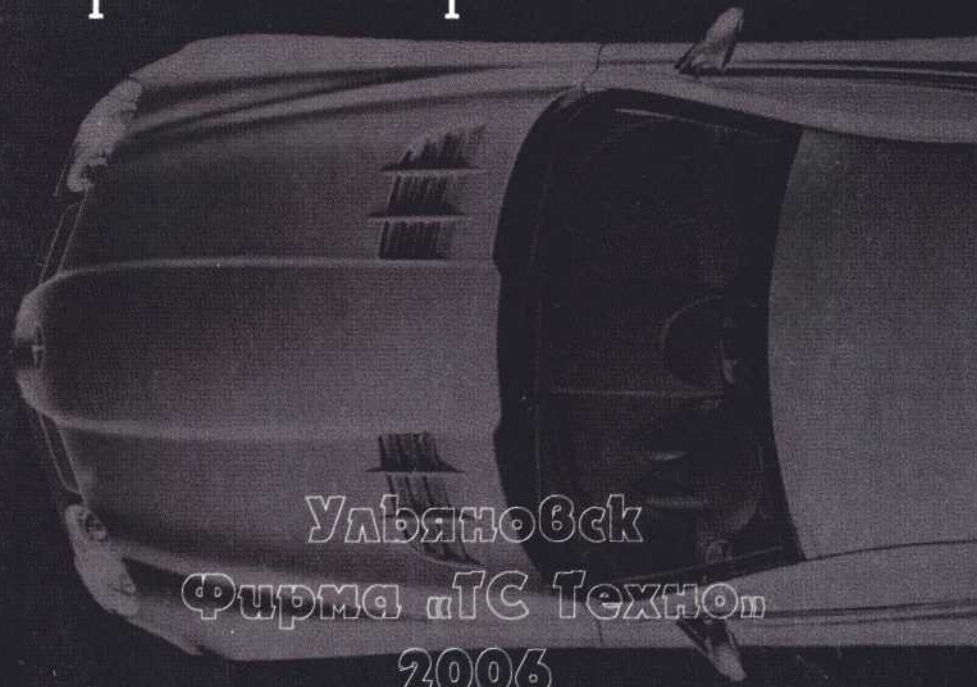
ШОФЕРСКАЯ ПРАВДА

А.В.Андреев, А.А.Тихонков



ТИШЕ ЕДЕШЬ – ДАЛЬШЕ БУДЕШЬ?

Как доказать свою невиновность:
превышение скорости и опьянение.



Ульяновск

Фирма «ТС Техно»

2006

УДК 350.81
ББК 67.621.011
А 65

Андреев А.В., Тихонков А.А. - Тише едешь - дальше будешь? Как доказать свою невиновность: превышение скорости и опьянение. - Ульяновск, 2006. - 67 стр.

ООО «ТС Техно», 432072 г.Ульяновск, 9-й пр-д. Инженерный, 26

Подписано в печать 04.07.06. Формат 60х88 1/16.

Бумага офс. № 1. Усл. печ. л. 3,92.

Тираж 10100 экз. Заказ № 1719.

Отпечатано с оригинал-макета издательства
в ОГУП «Областная типография «Печатный двор»
432049, г. Ульяновск, ул. Пушкарёва, 27.

ISBN 5-9900741-3-1

(с) Андреев А.В., Тихонков А.А., 2006

(с) ООО «ТС Техно», 2006

www.infanata.org

ОТ АВТОРОВ

Уважаемые автолюбители!

Презумпция невиновности заключается в том, что ИДПС обязан доказать вину водителя, а последний не должен доказывать свою невиновность, не должен оправдываться и приводить аргументы в свою защиту.

На деле все обстоит с точностью до наоборот. Сам водитель, чаще всего безуспешно, вынужден доказывать свою невиновность, а ИДПС своей единственной задачей видит просто техническое заполнение бланков постановления и протокола.

Зачастую спорить с ИДПС - занятие бесполезное, если он решил составить в отношении вас протокол об АПН и наложить штраф - его не остановить, но иногда можно и на словах решить ситуацию в свою пользу.

В данной брошюре рассматриваются одни из самых распространенных АПН, обвинения в совершении которых выдвигаются против водителей.

В отношении каждого из АПН приводится аргументация, которая позволит либо решить дело на месте, либо сделать свою позицию более прочной (особенно это касается ситуаций, чреватых лишением права управления ТС), для чего необходимо собирать материалы, которые будут играть существенную роль при обжаловании вынесенного постановления либо при рассмотрении вашего дела в суде.

Какой линии поведения придерживаться - попытаться решить все на месте, а, в случае неудачи, уплатить штраф, или идти до конца, решать, разумеется, вам. Все упирается в цену вопроса, в то, будет ли это просто штраф или же лишение права управления, однако мы предостерегаем вас от попыток откупиться от ИДПС посредством взятки. Это уголовно наказуемое деяние, за подобные действия вы можете лишиться не только права управления, но и свободы, причем на весьма продолжительный срок.

Надеемся, что приводимые рекомендации позволят вам, действуя в рамках закона, извлечь для себя максимальную пользу в любой ситуации.

Весь материал изложен по принципу «как есть». Не стоит забывать, что на положения нормативных документов накладывается субъективное мнение ИДПС, которое порождает расширенную трактовку и искажает их первоначальный смысл. Поэтому, успех использования приводимых рекомендаций во многом зависит от того, насколько убедительно, настойчиво и уверенно Вы будете их применять, а также от того, насколько далеко в отстаивании своих прав Вы готовы пойти - ведь те факты, на основании которых Вас ИДПС привлек к ответственности, могут оказаться несостоятельными для суда.

Коллектив авторов

СОДЕРЖАНИЕ

Сокращения и нормативные документы.....	5
ПРЕВЫШЕНИЕ СКОРОСТИ.....	7
Вопрос № 1: Может ли ИДПС использовать для определения скорости радары и в каком случае превышение установленной скорости является АПН? Каковы основные технические характеристики радаров?.....	7
Вопрос № 2: Каким образом можно доказать техническую несостоятельность радара?.....	10
Вопрос № 3: Каким образом можно доказать, что показания радара не принадлежат автомобилю водителя, обвиняемому в превышении установленного ограничения скорости?.....	13
Вопрос № 4: Каким образом можно доказать, что скорость на радаре была зафиксирована либо вне зоны действия радара, либо вне зоны действия ограничения скорости?.....	17
Вопрос № 5: Может ли нарушение требований установки дорожных знаков являться основанием, по которому водитель не подлежит привлечению к административной ответственности за нарушение установленного скоростного режима?.....	25
ОПЬЯНЕНИЕ.....	31
Вопрос № 6: Под какие АПН подпадают действия водителя, находящегося в состоянии опьянения?.....	32
Вопрос № 7: Какие действия должен осуществить ИДПС, для того, чтобы привлечь водителя к ответственности за управление ТС в состоянии опьянения?.....	34
Вопрос № 8: Каким образом ИДПС может определить, что водитель находится в состоянии опьянения и в каком случае его требование о прохождении медицинского освидетельствования является законным?.....	35
Вопрос № 9: Возможно ли проведение медицинского освидетельствования на состояние опьянения вне медицинского учреждения в автомобиле?.....	38
Вопрос № 10: Как проводится медицинское освидетельствование на состояние опьянения?.....	41

БОРЦАМ ЗА ПРАВДУ ПОСВЯЩАЕТСЯ.....	45
Вопрос №11: Как доказать свою невиновность при обвинении в движении с непристегнутыми ремнями безопасности?.....	45
Вопрос № 12: Что делать, если ИДПС намеревается произвести проверку наличия и содержания аптечки и огнетушителя и привлечь к административной ответственности за их отсутствие или некомплектность?.....	49
Вопрос № 13: Как доказать свою невиновность, если ИДПС выдвигает обвинение в том, что водитель не предоставил преимущество пешеходам?.....	52
ПРИЛОЖЕНИЕ 1 «Формат протокола о направлении на медицинское освидетельствование».....	57
ПРИЛОЖЕНИЕ 2 «Акт медицинского освидетельствования на состояние опьянения лица, которое управляет транспортным средством».....	58
ПРИЛОЖЕНИЕ 3 «Средства, разрешенные к применению измерения алкоголя в выдыхаемом воздухе».....	60
ПРИЛОЖЕНИЕ 4 «Формат протокола об отстранении от управления ТС».....	64

Сокращения и нормативные документы

АПН	- Административное правонарушение
ВР	- Временное разрешение
ВУ	- Водительское удостоверение
ГТО	- Государственный технический осмотр
ДПС	- Дорожно-патрульная служба
ИДПС	- Инспектор дорожно-патрульной службы
МРОТ	- Минимальный размер оплаты труда
ТС	- Транспортное средство
ПДД	- Правила дорожного движения
ГИБДД	- Государственная инспекция безопасности дорожного движения
ПМО	- Передвижной пункт медицинского освидетельствования
ПДД	- Правила дорожного движения Российской Федерации, утвержденные постановлением Правительства РФ от 23.10.1993 г. № 1090 (в ред. от 14.12.2005)
КоАП РФ	- Федеральный закон «Кодекс Российской Федерации об административных правонарушениях» от 30.12.2001 № 195-ФЗ (в ред. от 05.01.2006)
Наставление ДПС	- Наставление по работе ДПС ГИБДД МВД РФ, утвержденное приказом МВД РФ от 20.04.1999 г. № 297 (в ред. от 28.03.2005)
Приказ №329	- Приказ МВД РФ от 1 июня 1998 г. N 329 "О реформировании деятельности Госавтоинспекции МВД России"
Положение о ГИБДД	- Положение о Государственной инспекции безопасности дорожного движения Министерства внутренних дел Российской Федерации, утв. Указом Президента Российской Федерации от 15 июня 1998 г. N711
ГОСТ Р 52289-2004	- ГОСТ Р 52289-2004 «Технические средства организации дорожного движения. Правила применения дорожных знаков, разметки, светофоров, дорожных ограждений и направляющих устройств» введенный в действие с 01.01.2006.
ГОСТ 25478-91	- ГОСТ 25478-91 "Автотранспортные средства. Требования к техническому состоянию по условиям безопасности движения. Методы проверки"
Письмо МВД РФ от 18.06.03 № 13/Ц-72	- «Методические рекомендации по организации деятельности подразделений госавтоинспекции при производстве по делам об административных правонарушениях в области дорожного движения», введенные в действие письмом МВД РФ от 18.06.03 №13/ц-72.
Постановление Правительства РФ № 930	- «Правила медицинского освидетельствования на состояние опьянения лица, которое управляет транспортным средством, и оформления его результатов», утвержденные постановлением

Правительства РФ от 26.12.02 № 930

Приказ
Минздравсоцраз-
вития РФ № 1

- Приложение «Изменения, вносимые в приказ Министерства здравоохранения Российской Федерации от 14 июля 2003 г. N 308» к приказу Минздравсоцразвития РФ от 10.01.06 № 1

Письмо
Минздрава РФ
№ 10-04/6-икф

- Письмо Минздрава РФ от 02.02.04 № 10-04/6-икф «О разрешенных к применению средствах измерения алкоголя в выдыхаемом воздухе»

Приказ
Минздравмед-
прома РФ N 325

- Приказ Минздравмедпрома РФ от 20 августа 1996 г. N 325 "Об утверждении аптечки первой помощи (автомобильной)"

Приказ
Минздрава РФ
№308

- Приказ Минздрава РФ от 14.07.03 № 308 «О медицинском освидетельствовании на состояние опьянения»

ПРЕВЫШЕНИЕ СКОРОСТИ.

Данный блок содержит наиболее актуальные вопросы применительно к нарушениям установленного ограничения скорости.

Мы будем рассматривать радары типа «Сокол», «Искра», «Радис» и «Барьер», как наиболее часто используемые ИДПС. Все приводимые в ответах характеристики радаров получены из руководств по их эксплуатации. Если у вас или ИДПС возникают сомнения в той или иной характеристике радара - требуйте показать руководство по эксплуатации, оно прилагается к каждому экземпляру и его использование ИДПС обязан осуществлять в строгом соответствии с ним.

Вопрос № 1: Может ли ИДПС использовать для определения скорости радары и в каком случае превышение установленной скорости является АПН? Каковы основные технические характеристики радаров?

Ответственность за превышение установленной скорости движения предусмотрена ст. 12.9. КоАП РФ. Согласно данной статье, ответственность за превышение установленной скорости на 10 км/ч и меньше отсутствует, хотя формально это и нарушение ПДД. Максимальная ответственность установлена в виде лишения права управления сроком на 4 месяца. ИДПС в качестве доказательств факта превышения скорости, как правило, предъявляют водителям показания радаров - радиолокационных измерителей скорости.

Принцип действия радара основан на эффекте Доплера, который заключается в изменении частоты сигнала радиолокатора при отражении от движущегося объекта. Изменение частоты происходит пропорционально скорости объекта, поэтому определение скорости сводится к измерению разности между частотами излученного и отраженного от цели сигналов. Непосредственно само измерение осуществляется за промежуток времени, не превышающий одной секунды.

Все рассматриваемые модели радаров допускают наличие погрешности в размере ± 1 км/ч, а «Барьер-2М» - суммарно ± 3 км/ч. Поэтому, когда ИДПС предъявляет вам

показания, сразу заявляйте ему о том, что их необходимо скорректировать в соответствии с инструкцией по эксплуатации. Так, если ограничение скорости установлено в 60 км/ч, а вам предъявляют «Барьер-2М» с показаниями, скажем, 73 км/ч, знайте, что привлечению к административной ответственности вы не подлежите, поскольку реальное превышение составляет не 13, а 10 км/ч, а это, как было отмечено чуть выше, АПН не является.

Диапазон измеряемых скоростей каждого из радаров достаточен для того, чтобы измерить скорость любого автомобиля. Сомнительно, что на российских дорогах можно развить скорость, превышающую его верхнюю границу.

Характеристика	Радис-С, Радис-Д	ИСКРА-1, ИСКРА-1 Д, ИСКРА-1 В	Сокол М-Д, Сокол М-С	Барьер 2М
Диапазон измерения скоростей, км/ч	10-300	20-240	20-250	20-199

Использование радаров допускается в соответствии с «Наставлениями ДПС».

п. 14.1. «Наставлений ДПС»: Средства измерения скорости движения... применяются в соответствии с инструкциями и методическими указаниями о порядке пользования этими средствами. Запрещается применение средств измерения, не прошедших метрологическую поверку или имеющих просроченные свидетельства о поверке.

Как видно из данного пункта, для эксплуатации радара должен выполняться ряд условий, на которых мы остановимся в дальнейшем.

Все радары в обязательном порядке фиксируют два параметра - скорость и время, прошедшее с момента фиксации, а также еще ряд настроек, у каждого типа они свои. Эти параметры сохраняются в течение 10 минут (для радаров типа «Барьер» данный показатель варьируется в пределах 10-11 минут), после чего автоматически удаляются. Все радары допускают работу «с руки».

Отметим, что показания радара подлежат обязательному отражению в протоколе об АПН, о чем подробно было сказано в брошюре «Закон что дышло - поверни так, чтоб накладно не вышло! Диалог с инспектором: козыри, о которых Вы и не подозревали!». Как правило, фиксирует скорость движения один ИДПС, а составлением протокола занимается другой. Поэтому, если второй ИДПС в течение 10-11 минут показания с радара не снимет, доказательства вашей вины у него не будет, так как им в этом случае является только показание радара. Если он сделал это со слов своего напарника, а вы показаний не видели - пишите ходатайство следующего содержания: «Прошу предъявить мне в присутствии понятых значение скорости моего движения, зафиксированное радаром». И это уже не ваша проблема - то, что ваша скорость уже автоматически удалена из памяти прибора. Наличие такого ходатайства, в случае, если оно останется без мотивированного письменного ответа ИДПС, позволит вам в дальнейшем доказать, что показания радара вам не предъявлялись. Если ИДПС уверен в своей правоте, ничто не помешает ему ваше ходатайство удовлетворить.

Доверяться показаниям прибора сразу не стоит (конечно, если только вы не согласны с тем, что нарушили). Вас, мягко говоря, могут ввести в заблуждение, предъявив скорость другого автомобиля. Если вы не согласны с выдвигаемым обвинением, об этом сразу необходимо заявить и осуществить сбор фактов, которые подтвердят вашу невиновность. Направлений, по которым можно идти, четыре:

1. Показать техническую несостоятельность радара - то, что он технически неисправен, либо, что в конкретных условиях он не в состоянии производить достоверные замеры.
2. Показать, что показания радара не относятся к вашему автомобилю.
3. Показать, что прибор зафиксировал вашу скорость, когда вы находились вне зоны действия знака, устанавливающего ограничение скорости движения.
4. Показать, что знак установлен с нарушением правил.

Вопрос № 2: Каким образом можно доказать техническую несостоятельность радаров?

Техническую несостоятельность радаров, то есть то, что в данных условиях его показания не могут являться доказательством вашей вины, можно обосновывать по следующим направлениям:



Отсутствие документов. Необходимым документом, который по вашему требованию должен быть ИДПС предъявлен, является свидетельство о госповерке (либо свидетельство о поверке). Выдавать такие документы имеют право только уполномоченные организации. Особое внимание следует обратить на то, что это свидетельство именно о «госповерке» или «поверке», но никак не «проверке». Если у вас имеются сомнения в том, что свидетельство выдано такой организацией, ее название можно записать и в дальнейшем проверить. Имейте в виду, что поверка должна осуществляться с определенной периодичностью, которая указана в паспорте прибора. Рассматриваемые радары имеют следующие интервалы:

Характеристика	Радис-С, Радис-Д	ИСКРА-1, ИСКРА-1 Д, ИСКРА- 1 В	Сокол М- Д, Сокол М-С	Барьер 2М
Межповерочный интервал, лет	2	1	1	1

Если в свидетельстве указан иной интервал или из него вытекает, что радар может действовать без проверки большее время, знайте - оно не является достоверным.

По требованию вам обязаны предъявить оригинал документа и ничто другое. Предъявление копий, отсутствие оригинала по причине «хранения в сейфе в управлении» и

т.п. являются несостоятельными. Ведь вы же, например, не управляете автомобилем, имея при себе ксерокопию водительского удостоверения и страхового полиса.

Нарушение условий эксплуатации. Свидетельство о госповерке подтверждает, что на момент ее проведения прибор был исправен, однако из этого не следует, что при измерении вашей скорости он также был в рабочем состоянии. Если радар эксплуатируется с нарушениями установленных правил, его показания не могут считаться достоверными.

Следует потребовать от ИДПС предъявить пломбу на радаре, которая является залогом его корректной работы. Если пломба повреждена, это может быть свидетельством того, что кто-то вскрывал радар с целью его перенастройки. Места расположения пломб приведены в таблице.

Характеристика	Радис-С, Радис-Д	ИСКРА-1, ИСКРА-1 Д, ИСКРА-1 В	Сокол М-Д, Сокол М-С	Барьер 2М
Расположение пломбы	на винте корпуса	на винте рукоятки	наверху на винте корпуса	на винте корпуса

Отметим, что руководства по эксплуатации обязывают ИДПС проверять целостность пломбировки перед каждым использованием и использовать радар можно только в том случае, если пломба не имеет повреждений.

Помимо сохранности пломбы, на радаре должны отсутствовать внешние повреждения. Это является обязательным условием начала эксплуатации всех радаров. При их наличии активация радара производиться не должна.

Поэтому, если корпус радара имеет, например, вмятины, перемотан изоляционной лентой или скотчем, в местах соединения отсутствуют соединительные винты, корректная работа радара производителем не гарантирована и использовать его нельзя.

Отдельно остановимся на радаре «Барьер-2М», как наиболее распространенном. Обязательной процедурой, которую ИДПС обязан выполнить согласно инструкции по эксплуатации - провести диагностику устройства с помощью предусмотренного заводом-изготовителем теста и устройства, которое называется камертон. Последовательность проверки следующая

1. Нажать кнопку измерительного блока. При этом должны засветиться сегменты «запятая» всех трех индикаторов этого блока, свидетельствующие об излучении СВЧ сигнала.
2. Направить рупор измерительного блока на звучащий камертон, который должен быть отнесен от него на расстояние 25-30 см. На табло измерительного блока должно высветиться число в диапазоне от 90 до 115.
3. Отпустить кнопку измерительного блока. На его индикаторах должны продолжать высвечиваться те же цифры.

Выполнение всех трех пунктов свидетельствует об исправности радара.

Если ИДПС остановил вас на основании показаний радара Барьер 2М - требуйте произвести его проверку с помощью камертона в вашем присутствии. Отсутствие камертона прямо свидетельствует о том, что ИДПС не выполнил требование инструкции по эксплуатации, следовательно, сам радар использоваться не может. Если такой факт вы обнаружили - фиксируйте его в своих объяснениях в протоколе об АПН.

Неприемлемые условия эксплуатации. Радар может эксплуатироваться только в определенных погодных условиях.

Характеристика	Радис-С, Радис-Д	ИСКРА-1, ИСКРА-1 Д, ИСКРА-1 В	Сокол М-Д, Сокол М-С	Барьер 2М
Рабочие	От -30°С до +50°С			

температуры			
Рабочая влажность	90% без конденсации влаги	98% при темп. +25°C	90% при темп. +25°C
Рабочее атмосферное давление	460-800 мм.рт.ст.		

С практической точки зрения маловероятно возникновение ситуаций, в которых допуск по атмосферному давлению может быть нарушен. Рабочая шкала бытового барометра начинается с 715 и заканчивается на 800 мм. рт. ст., и мало кто видел, как его зашкаливает.

Выход за пределы допуска по температуре и влажности - вполне реальное явление. Скажем, если относительная влажность составляет 100% (например, стоит густой туман), или температура, например, -31°C, радары использовать нельзя. В такой ситуации сразу следует об этом заявить ИДПС.

Радары типа «Радио» и «Искра» вообще должны эксплуатироваться на удалении от источника воды. Руководства по их эксплуатации говорят, что попадание таких устройств под поток воды недопустимо. Поэтому, если вас остановили и предъявляют показания указанных приборов, а на улице - дождь, и вы видели, что ИДПС фиксирует скорость, находясь прямо под ним, показания не могут быть достоверными.

Вопрос № 3: Каким образом можно доказать, что показания радара не принадлежат автомобилю водителя, обвиняемому в превышении установленного ограничения скорости?

Зачастую водители принимают как данность предъявляемые им показания радаров и очень удивляются, когда узнают, что эти показания на самом деле могут принадлежать другим автомобилям.

Если радар технически исправен, это еще не говорит о том, что предъявляемые ИДПС показания являются вашими.



Наличие помех. На достоверность показаний радара могут оказывать влияние различные факторы. Так, в руководстве по эксплуатации радаров типа «Радис» и «Искра» указаны следующие факторы, создающие помехи:

1. ЛЭП, сварочные установки, грозовые разряды.
2. Плотный дождь или снег.
3. Газосветные лампы (которыми, например, являются лампы уличного освещения, неоновые лампы, применяемые в рекламе и т.п.) на расстоянии менее 5 м в направлении работы.
4. Неисправный источник питания.

Первые три пункта вы можете проверить сами визуально. От ИДПС можно потребовать предъявить, например, шнур или аккумуляторную батарею. Если шнур имеет повреждения, перемотан изолентой и т.п., погрешность неизбежна. Это же справедливо и в отношении аккумуляторной батареи, скажем, с деформированным корпусом.

В руководстве по радару «Барьер-2М» приводятся следующие источники помех:

1. ЛЭП, сварочные установки, грозовые разряды.
2. Газосветные лампы, находящиеся в непосредственной близости от радара.
3. Неисправный источник питания.

Руководства по радарам типа «Сокол», к сожалению, описания источников помех не содержат, поэтому, если против вас используют именно эти радары, аргументировано говорить о помехах тяжело.

С другой стороны, попытку сделать можно на основании того, что все радары основаны на одном и том же принципе действия, поэтому логично предположить, что такие помехи значимы для любого устройства, его использующего.

Выявив наличие источников помех, указывайте их в своих объяснениях. Если ИДПС ваши доводы о помехах игнорирует, пишите ходатайство следующего содержания: «Прошу составить акт с привлечением понятых в том, что в момент моей остановки на расстоянии 10 метров от места проведения измерения скорости производились сварочные работы», либо «Прошу составить акт с привлечением понятых в том, что радар, показания которого используются в качестве доказательств моей вины, имеет повреждения аккумуляторной батареи и вмятины на корпусе».

В качестве альтернативного варианта можно предложить составить такой акт собственноручно и найти рядом людей, которые согласятся засвидетельствовать отраженные в нем факты.

Неустранимые сомнения в том, что показания могут принадлежать другому ТС. В некоторых случаях предъявляемая вам скорость может быть настоящей, но относящейся не к вашему автомобилю.

Радары типа "Радис" имеют возможность выбора фиксации скорости либо самого близкого ТС, либо самого быстрого. Если вы едете, скажем, в третьем ряду, а в находящихся справа от вас рядах также движутся автомобили, требуйте от ИДПС предъявить вам настройки радара (они хранятся в памяти). В случае, если выбрана фиксация скорости ближнего ТС, на экране должна присутствовать надпись «ближняя», если самого быстрого, то «быстрая».

Если такой факт обнаружен - требуйте от ИДПС объяснений, а если на вас составляют протокол - указывайте этот факт в графе для объяснений.

Существенной опцией радара является наличие так называемой селекции направления.

Характеристика	Радис-С, Радис-Д	ИСКРА-1, ИСКРА-1 Д	ИСКРА-1 В	Сокол М-Д, Сокол М-С	Барьер 2М
Селекция направления	есть	есть	нет	есть	нет

Под селекцией понимается способность радара производить измерения только в заданном направлении. Таким образом, при наличии такой опции имеется гарантия того, что встречный по отношению к вам поток машин не будет оказывать влияния на радар. Например, в настройках радара типа «Радис» явно указывается, скорость какого потока контролируется через задание соответствующего параметра, имеющего три значения - «встречная», «попутная», «все цели».

Как видно из таблицы, погрешность возможна, если против вас используют радары «Искра-1В» или «Барьер 2М». Это означает, что на самом деле вам могут предъявить скорость автомобиля, которой двигался по встречной полосе, вместо вашей скорости.

Как показывает практика, имеют место следующие ситуации. ИДПС контролирует скорость машин в потоке в месте, где установлено ограничение скорости, скажем, 40 км/ч, а для встречного потока такие ограничения отсутствуют. Даже если все на дороге едут по правилам, ИДПС предъявляет вам показания радара 60 км/ч (фактически - какого-либо автомобиля из встречного потока), и привлекает на основании этого к ответственности. Чтобы в такую ситуацию не попасть, для начала выясните модель радара. Если эта модель предусматривает селекцию направления - требуйте предъявить вам настройки радара, использованные при измерении. В случае, если указанное направление не соответствует тому, в котором вы двигались, либо радар не имеет селекции направления - вы можете указать ИДПС на то, что это скорость не вашего автомобиля, а автомобиля, двигавшегося во встречном направлении. В условиях городского движения трудно представить дорогу,

где отсутствовало бы оживленное движение в обе стороны, да и сами ИДПС предпочитают вести контроль скоростного режима именно в таких местах.

Если ИДПС решает составлять протокол - отражайте данный факт в своих объяснениях.

Все рассматриваемые модели, за исключением радара «Барьер-2М», сохраняют информацию о двух произведенных измерениях («Барьер-2М» - только об одном), по каждому из которых в памяти обязательно сохраняются как минимум скорость и время, прошедшее с момента фиксации данной скорости (у различных моделей могут сохраняться также и дополнительные параметры). Рекомендуем всегда обращать внимание на время, прошедшее с момента замера, и сопоставлять его с реальным.

Если возникают сомнения в том, что это именно ваши показания, сразу заявляйте об этом ИДПС и требуйте доказательств того, что это именно ваши показания, поскольку вам могут предъявить скорость автомобиля, который проезжал, например, пятью минутами ранее.

Вопрос № 4: Каким образом можно доказать, что скорость на радаре была зафиксирована либо вне зоны действия радара, либо вне зоны действия ограничения скорости?

Более чем распространенная ситуация: вы едете по городу со скоростью 60 км/ч, впереди - знак ограничения скорости 40 км/ч. Вы снижаете скорость, а через сто метров после знака вас останавливает ИДПС, и утверждает, что вы нарушили скоростной режим, предъявляя радар с показаниями 60 км/ч. Что делать? Вспомнить школьный курс арифметики и заняться подсчетами. Если вы уверены в своей правоте, также как и ИДПС - в своей, установить правду позволят только расчеты, сделанные на основании характеристик радаров и требований к установке и зонам действия знаков.

Рассмотрим характеристики радаров, которые оказывают влияние на дальность измерения.

Характеристика	Радис-С, Радис-Д	ИСКРА-1, ИСКРА-1 Д ИСКРА-1 В	Сокол М-Д, Сокол М-С	Барьер 2М
Дальность измерения скорости, м.	не менее 400	не менее 400 (при установке максимальной чувствительности)	не менее 350 по а/м типа Жигули	не менее 300 по а/м типа Жигули
Максимальная дальность, м	около 800		около 600	300
Количество уровней чувствительности	3		4	8
Автоматическое снижение чувствительности при интенсивном движении, м	до 100-150		нет данных	
Зависимость реальной дальности измерения от размеров цели, погоды, уровня помех, точности прицеливания	Есть			

Обратим внимание на формулировки, приведенные в руководствах по эксплуатации в отношении дальности измерения - все они содержат фразу «не менее». Что это может означать? На взгляд авторов, только то, что указанные радары гарантированно могут производить замеры на расстояниях, превышающих указанные в таблице вплоть до максимального. Достоверность показаний радаров на иных расстояниях не гарантирована.

Такая трактовка, в частности, подтверждается уточнением в руководстве по радарам типа «Радис» о том, что указанное расстояние не означает запрета на измерение при дальностях не менее 400 метров, а лишь фиксирует способность радара работать на расстояниях от 400 метров и более.

Радары типа «Сокол» и «Барьер» гарантируют дальность измерения только в отношении автомобиля типа «Жигули». А что делать, если у вас, скажем, «Запорожец», «Москвич», «Газель», автобус, или автомобиль любой другой марки?

Если ИДПС использовал радары указанных моделей, ему можно заявить, что, поскольку в руководстве даны значения только в отношении автомобилей определенной марки, в отношении иных приведенные параметры не действуют. На самом деле, ведь ничто не мешало производителям радаров использовать в руководстве фразу, например, «по автомобилям грузоподъемностью до 25 тонн», но они указали именно «Жигули».

Следует знать, что реальные расстояния, с которых возможно проведение достоверных измерений намного ниже приведенных.

Так, по радарам типа «Радис» и «Искра», реальная дальность зависит от размеров цели, погоды, уровня помех, точности прицеливания. Например, где гарантия того, что у ИДПС при проведении измерения не дрогнет рука и он точно осуществит прицеливание?

Более того, в условиях интенсивного движения дальность измерения снижается до 100-150 м. В отношении радаров типа «Сокол» и «Барьер» таких оговорок в руководствах не приводится, однако авторы считают, что такие ограничения справедливы не для какой-то одной модели, а для всех, использующих данный принцип работы. Поэтому столкнувшись с радаром таких моделей, вы можете попробовать привести аналогичные доводы.

Отдельно остановимся на уровнях чувствительности радаров, т.е. расстояниях, на которых производится измерение.

Характеристика	Радис-С, Радис-Д	ИСКРА-1, ИСКРА-1 Д ИСКРА-1 В	Сокол М-Д, Сокол М-С
Уровни чувствительности, м.	до 300-400, до 500-600, до 700-800	до 300, до 500, до 800	до 150, до 300, до 450 до 600

Уровни чувствительности задаются ИДПС перед проведением измерения.

«Барьер 2М» устроен несколько по-иному. Он имеет восемь каналов, каждому из которых соответствует свой диапазон скоростей, и измеряет скорость движения ТС, как одиночного, так и движущегося в группе с наибольшей скоростью при условии, что минимальная разность скоростей движения транспортного средства и группы не менее разности скоростей соседних каналов измерителя скорости, указанных в таблице.

Номер канала	1	2	3	4	5	6	7	8
Диапазон скоростей, км/ч	160-199	125-160	100-125	80-100	62-80	50-62	40-50	20-40

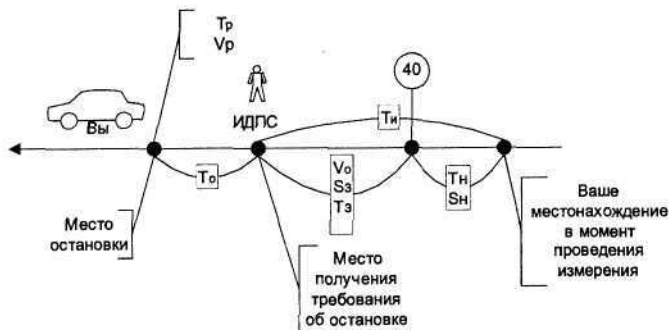
Что это может означать? Представим, что вы движетесь в потоке (рядом с вами имеется еще хотя бы одна машина - наиболее распространенная ситуация) контроль скорости которого осуществляет ИДПС. Остановив вас, он предъявляет вам показания радара, скажем, 75 км/ч и утверждает, что вы нарушили установленный скоростной режим в 60 км/ч. 75 км/ч соответствует пятому каналу, соответственно, вы будете являться нарушителем, если ваша скорость превысит скорость потока на разность скоростей соседних каналов, т.е. на 18 км/ч (80км/ч минус 62 км/ч).

Таким образом, если вы нарушили, на радаре должно было отразиться не 75, а 78 км/ч, и то что вам пытается предъявить ИДПС, на самом деле, не более чем обман. Если ИДПС утверждает, что весь поток двигался со скоростью, превышающей установленную - пусть попытается это доказать. Вам же для проверки показаний радара «Барьер 2М» рекомендуем использовать следующую таблицу.

Диапазон скоростей, км/ч		Скорость на радаре, км/ч	Минус к скорости на радаре, км/ч	Какое должно было бы быть ограничение, км/ч	Реальное ограничение, км/ч
От (>)	До (≤)				
1	2	3	4	5	6
20	40		20		
40	50		10		
50	62		12		
62	80	75	18	58	60
80	100		20		
100	125		25		
125	160		35		
160	199		39		

Пользоваться ей очень просто (она заполнена для приведенного выше примера). Подставляете в столбец №3 в строку с соответствующим диапазоном показания радара, которые вам предъявляет ИДПС. Потом - вычитаете из него значение в соответствующей строке столбца №4 и сравниваете с установленным ограничением скорости из столбца 6. Если полученное вами в результате расчетов число меньше установленного порога скорости - значит, вы ничего не нарушали.

Еще одним способом доказательства вашей невиновности является возможность показать ИДПС, что скорость, зафиксированная радаром, относится к вашему автомобилю, но зафиксирована она в момент, когда вы находились вне зоны действия ограничения скорости. Что для этого нужно? Обратимся к схеме.



На ней указаны все необходимые величины, с помощью которых можно провести соответствующий расчет. Из школьного курса физики известно, что скорость вычисляется как отношение пройденного расстояния ко времени.

Расстояния, указанные на схеме, вы можете измерить самостоятельно.

В качестве скорости используйте фактическую скорость своего движения до начала торможения на участке дороги поле знака. Если скорость вы не зафиксировали, но уверены в том, что ехали по правилам, используйте максимально разрешенную знаком скорость.

Время, прошедшее с момента фиксации вашей скорости, должно быть отображено на радаре. Вы можете оценить промежуток времени с момента получения требования об остановке до того момента, как к вам подойдет ИДПС и предъявит показания радара. Ваши слова и аргументы имеют больший вес, если их готовы подтвердить находящиеся в автомобиле пассажиры.

Звучит очень сложно и выглядит трудоемко? Решать, заниматься ли приведенными выше выкладками, конечно, вам. Думается, что если вменяемое вам превышение скорости грозит лишением права управления, в багажнике вашего автомобиля найдется рулетка, а у вас - время и желание, то подготовка такого доказательства способна избавить вас от необходимости в ближайшие несколько месяцев регулярно в часы-пик попадать в давку в общественном транспорте.

Как использовать такое доказательство? Для начала заявите ИДПС о своей невинности и готовности идти до конца в отстаивании своих прав. Ясно дайте понять, что просто техническое заполнение протокола вас не устроит, и вы намерены максимально подробно изложить свои объяснения, с приложением схемы остановки и соответствующих расчетов. Это чисто психологический ход, после которого ИДПС может счесть, что для него проще будет остановить несколько менее принципиальных водителей, и отпустит вас с миром.

<http://www.kodges.ru>
Электронная библиотека,
скачать книги бесплатно!

Если же он «пойдет на принцип», готовьте схему с расчетами, подписывайте ее у свидетелей и требуйте от ИДПС согласования. Сейчас ваша главная задача - обеспечить наличие в материалах дела присутствие доказательств вашей невиновности. Так как схема доказывает вашу невиновность, его подпись под ней будет безоговорочным аргументом в вашу пользу при рассмотрении дела.

Если ваше творчество не найдет у ИДПС должного понимания и оставить свой автограф он не захочет, от него потребуются вынести мотивированное определение с указанием на те места схемы, к которым у него есть претензии, а также того, как они на самом деле должны выглядеть. Для этого, ему придется повторить весь процесс замеров, рисования и расчетов с самого начала. Инспектора - люди здравомыслящие, да к тому же очень занятые. Сомнительно, что они будут тратить массу своего драгоценного времени на участие в действиях, которые не принесут им что-то, помимо проблем. Для ИДПС проще будет вспомнить о том, что рядом с вами двигалась еще одна машина, и именно ее скорость и была зафиксирована радаром, и попрощаться с таким «проблемным» водителем, как вы.

Оставить без какого либо ответа ваши труды - не лучший вариант для инспектора. Сделав в протоколе ссылку на прилагаемую схему, приобщайте ее к материалам дела и указывайте, что ИДПС, несмотря на ваше ходатайство о рассмотрении ваших доводов, эту операцию выполнить отказался.

Если ИДПС, несмотря на доказательство вашей невиновности, привлечет вас к административной ответственности, - можете обжаловать данное постановление на предмет его отмены на том основании, что ИДПС не обеспечил всестороннего, полного, объективного и своевременного выяснения обстоятельств дела в части рассмотрения представленных вами доказательств вашей невиновности.

Используя эту же самую методику, можно показать, что на том расстоянии, на котором ИДПС осуществил замер, радар достоверно работать не мог. Для этого сложите SH и S3 и сравните сумму с расстоянием, на котором данный

радар в данных условиях может производить достоверные измерения с учетом всех ограничений, описанных выше. Если полученная сумма превышает рабочую дальность радара, это говорит о том, что его показания не могут являться достоверными.

Отдельно остановимся на знаках, а точнее - на зоне их действия. Используя приведенную выше методику, также можно доказать, что вы выехали из зоны действия знака на момент измерения скорости, а для этого необходимо знать, каким образом она определяется.

Согласно п. 5.4.20. ГОСТ Р 52289-2004, при ограничении скорости движения на опасных участках дороги (крутые повороты, необеспеченная видимость встречного автомобиля, сужение дороги и т.п.) зона действия знака должна соответствовать протяженности опасного участка.

Действие знака «Ограничение максимальной скорости» распространяется от места установки знака до ближайшего перекрестка за знаком, а в населенном пункте при отсутствии перекрестка - до конца населенного пункта. Действие этого знака, установленного перед населенным пунктом, обозначенным знаками «Начало населенного пункта», распространяется до этих знаков.

Знаки ограничения максимальной скорости должны быть повторно установлены после окончания населенного пункта или непосредственно за перекрестком при необходимости сохранить ограничения скорости.

При необходимости зону действия знаков допускается уменьшать установкой в ее конце соответственно знака «Конец ограничения максимальной скорости» или применением таблички, явно указывающей расстояние, на которое знак действует.

Также зона действия знака «Ограничение максимальной скорости» может быть уменьшена установкой аналогичного знака с другим значением максимальной скорости, например, повышающим.

Накладывая указанную аргументацию на схему, вы сможете вести с ИДПС вполне обоснованный диалог.

Вопрос № 5: Может ли нарушение требований установки дорожных знаков являться основанием, по которому водитель не подлежит привлечению к административной ответственности за нарушение установленного скоростного режима?

На практике многие знаки, умышленно или неумышленно, установлены с нарушением предъявляемых к ним требований. Доказательство того, что знак ограничения скорости, нарушение требований которого вам вменяется в вину, установлен с нарушением закона - еще один способом борьбы с попыткой оштрафовать вас за превышение установленного скоростного режима.

Как вы помните из предыдущих изданий, никто не может быть привлечен к административной ответственности с нарушением закона. В данном случае нарушением закона в отношении вас является неправильная установка знака.

Правила установки дорожных знаков изложены в ГОСТ Р 52289-2004.

Условно все требования к установке знаков можно разделить на существенные и несущественные. Невыполнение первых явно влечет за собой возможность невыполнения их требований по объективным причинам, вторых - теоретически позволяет оспорить правомерность установки знака.

Рассмотрим эти требования более подробно применительно к знакам ограничения скорости.

Согласно п. 5.4.20. ГОСТ Р 52289-2004 знак "Ограничение максимальной скорости" применяют для запрещения движения всех транспортных средств со скоростью выше указанной на знаке при необходимости введения на участке дороги иной максимальной скорости, чем на предшествующем участке.

Существенные требования к установке знака «Ограничение максимальной скорости».

1. Если на участке дороги устанавливают максимальную скорость, отличающуюся от максимальной скорости движения на предшествующем участке на 20 км/ч и более, применяют ступенчатое ограничение скорости с шагом не более 20 км/ч путем последовательной

установки знаков «Ограничение максимальной скорости» на расстоянии 100-150 м друг от друга. Таким образом, если вы едете по трассе со скоростью 90 км/ч, перед вами вдруг появляется знак, ограничивающий скорость до 30 км/ч, а сразу за ним - ИДПС, который уже готов изъять у вас ВУ - знайте, его действия незаконны. Для торможения водителю необходимо некоторое время, он не должен «жесть резину»", утапливая в пол педаль тормоза, что собственно, ГОСТ и предусматривает. Если каскад знаков установлен, а у вас имеются сомнения в том, что минимальное расстояние в сто метров соблюдено, либо шаг снижения скорости превышает допустимый в 20 км/ч - требуйте произведения замеров расстояний в привязке к устанавливаемым ограничениям скорости.

2. Ступенчатое ограничение скорости допускается не применять перед населенным пунктом, обозначенным знаком «Начало населенного пункта», в случае, если расстояние видимости знака более 150 метров.

На большинстве российских дорог разрешенная скорость - 90 км/ч. В населенных пунктах разрешено двигаться не быстрее 60 км/ч. Если такой знак виден менее, чем за 150 метров (например, на извилистой дороге), то за 150 метров до знака, обозначающего населенный пункт, должен быть установлен как минимум еще один знак ограничения скорости, например, в 70 км/ч. Отметим, что осуществлять контроль установленного скоростного режима на въезде в населенный пункт - излюбленный метод ИДПС. Теперь зададимся вопросом, что такое видимость и какие факторы на нее влияют. С видимостью особых проблем нет - это способность человека видеть знак с определенного расстояния. Какие факторы на нее оказывают влияние?

- Ландшафт. Если знак «Начало населенного пункта» располагается сразу за поворотом, подъемом или спуском - очевидно, что требуется установка знаков, вводящих ступенчатое ограничение.

- Время суток. Сомнительно, что кто-то в состоянии рассмотреть в потемках с расстояния 150 метров какой-либо знак. Отметим, что ГОСТ говорит о видимости как таковой, поэтому, если вас останавливают в сумерках сразу после въезда в город, заявляйте, что, поскольку видимость составляет менее 150 метров, должны быть установлено каскадное ограничение скорости.
 - Погодные условия. Пасмурная погода, снег, дождь, а, в особенности, туман - все это снижает видимость. Поэтому, если вам обвинение предъявляют в таких погодных условиях, используйте аргументы из предыдущего пункта.
3. Перед искусственной неровностью (так называемыми «лежачими полицейскими») знак «Ограничение максимальной скорости» с табличкой, указывающей расстояние на котором этот знак действует, устанавливают совместно со знаком «Искусственная неровность» на одной опоре. Нередки случаи остановки водителей сразу после таких искусственных неровностей с обвинением в нарушении скорости. Как правило, табличка, обозначающая зону действия знака, в таких ситуациях отсутствует. По общему правилу, знак действует до ближайшего перекрестка, однако в этой ситуации он устанавливается только из-за искусственно созданной неровности и свой целью имеет снижение скорости на конкретном участке дороги. После проезда "лежачих полицейских" вы можете вернуться в прежний скоростной режим.
4. Действие знака распространяется на проезжую часть, обочину, у которых (или над которыми) он установлен. Всегда обращайтесь внимания на то, к какой проезжей части относится знак. Если ИДПС пытается привлечь вас к административной ответственности за нарушение скоростного режима, установленного для проезжей части, по которой вы не двигались - сразу же заявляйте ему об этом.

5. Знак устанавливают справа от проезжей части или над ней, вне обочины (при ее наличии). На дорогах с двумя и более полосами движения в данном направлении знак «Ограничение максимальной скорости», установленный справа от проезжей части, дублируют. Дублирующие знаки устанавливают на разделительной полосе. На дорогах без разделительной полосы дублирующие знаки устанавливают:

- слева от проезжей части в случаях, когда встречное движение осуществляется по одной или двум полосам;
- над проезжей частью в случаях, когда встречное движение осуществляется по трем или более полосам.

Такие требования введены для того, чтобы водитель гарантированно мог увидеть знак и выполнить его требование. Соответственно, если эти требования нарушены, гарантировать, что знак не выпадет из поля вашего зрения, нельзя. Если вы были остановлены ИДПС и такие нарушения выявили - заявляйте ему о том, что знак вы увидеть не смогли в силу объективных причин, наличие которых обусловлено нарушением требований ГОСТ.

6. Требования к месторасположению знака (справедливы вообще для всех знаков) гласят, что «знаки размещают таким образом, чтобы они воспринимались только участниками движения, для которых они предназначены, и не были закрыты какими-либо препятствиями (рекламой, зелеными насаждениями, опорами наружного освещения и т.п.)».

Что это означает на практике? Например, знак закрывают ветви придорожных деревьев и вам его не видно, а через сто метров вас останавливает ИДПС и обвиняет в нарушении установленной скорости. В этой ситуации сразу заявляйте о том, что знак установлен с нарушением ГОСТ и с проезжей части не виден, поэтому его требование выполнить вы были не в состоянии в силу объективных причин.

7. В одном поперечном сечении дороги устанавливают не более трех знаков без учета знаков «Направление движения по полосе», дублирующих знаков, знаков дополнительной информации. Знаки располагают вне населенных пунктов на расстоянии не менее 50 м, в населенных пунктах - не менее 25 м друг от друга.

Данный пункт существенен с той точки зрения, что если нарушаются эти требования, вы просто не сможете разглядеть и осмыслить все знаки, например, если в одном месте их сразу пять, или они установлены непосредственно друг за другом на расстоянии менее предусмотренного. Если сразу за этим скоплением знаков вас поджидает встреча с ИДПС - ссылайтесь на то, что в силу нарушения ГОСТ по использованию дорожных знаков у вас отсутствовала возможность своевременно воспринять знак и адекватно отреагировать на его предписания.

В любом случае, если ваши слова воздействия не возымели, пишите ходатайство, например, такого содержания: «Прошу произвести составление схемы расположения знаков ограничения максимальной скорости, с указанием расстояний, зоны действия и ограничений». В случае отказа излагайте все факты максимально подробно в своих объяснениях, собственноручно составьте схему и приложите ее к протоколу.

Несущественные требования к установке знака «Ограничение максимальной скорости». Сразу оговоримся, что хотя эти требования и формальны, однако их нарушение можно использовать в свою пользу. Если законодательство предоставляет такую возможность, то почему бы ей не воспользоваться?

1. Расстояние от края проезжей части (при наличии обочины - от бровки земляного полотна) до ближайшего к ней края знака, установленного сбоку от проезжей части, должно быть 0,5-2,0 м. Расстояние от нижнего края знака до поверхности дорожного покрытия (высота установки) должно быть:
 - от 1,5 до 3,0 м - при установке сбоку от проезжей части вне населенных пунктов, от 2,0 до 4,0 м - в населенных пунктах;

- от 0,6 до 1,5 м - при установке на приподнятых направляющих островках, приподнятых островках безопасности и на проезжей части (на переносных опорах);
- от 5,0 до 6,0 м - при размещении над проезжей частью. Знаки, размещенные на пролетных строениях искусственных сооружений, расположенных на высоте менее 5,0 м от поверхности дорожного покрытия, не должны выступать за их нижний край.

Высоту установки знаков, расположенных сбоку от проезжей части, определяют от поверхности дорожного покрытия на краю проезжей части.

Установка знаков на обочинах допустима в стесненных условиях (у обрывов, выступов скал, парапетов и т.п.). Расстояние между кромкой проезжей части и ближайшим к ней краем знака должно быть не менее 1 м, а высота установки - от 2 до 3 м.

2. Очередность размещения знаков разных групп на одной опоре (сверху вниз, слева направо), кроме случаев, оговоренных настоящим стандартом, должна быть следующей:

- знаки приоритета;
- предупреждающие знаки;
- предписывающие знаки;
- знаки особых предписаний;
- запрещающие знаки;
- информационные знаки;
- знаки сервиса.

3. Знаки, устанавливаемые на разделительной полосе, приподнятых островках безопасности и направляющих островках или обочине в случае отсутствия дорожных ограждений, размещают на ударобезопасных опорах. Верхний обрез фундамента опоры знака выполняют заподлицо с поверхностью

разделительной полосы, приподнятого островка безопасности и направляющего островка, обочины или присыпной бермы.

4. Расстояние между ближайшими краями соседних знаков, размещенных на одной опоре и распространяющих свое действие на одну и ту же проезжую часть, должно быть 50-200 мм. Знаки на одной опоре, распространяющие свое действие на разные проезжие части одного направления движения, располагают над соответствующими проезжими частями или максимально приближают к ним с учетом технических возможностей и требований настоящего стандарта.
5. Знаки устанавливают на расстоянии не менее 1 м от проводов электросети высокого напряжения. В пределах охранной зоны высоковольтных линий размещение знаков на тросах-растяжках запрещается.

ОПЬЯНЕНИЕ.

Управление ТС в состоянии алкогольного опьянения является тяжким АПН, влекущим за собой лишение права управления на длительный срок. Заметим, что никакой альтернативы, или «вилки», здесь нет - если вы употребили алкоголь и сели за руль - лишение права управления на срок от полутора до двух лет вам обеспечено. До недавнего времени было возможно вместо лишения права управления заплатить штраф, однако поправки к КоАП РФ с августа 2004 года такую альтернативу отменили, одновременно увеличив срок лишения.

Позиция авторов такова - если выпил, за руль не садись! Никаких извинений и оправданий для горе-водителя быть не может! Ведь практически повсеместно существуют такси, которые работают круглосуточно, и мобильная связь, с помощью которой можно позвонить друзьям и попросить их забрать вас домой. Жертвой пьяного водителя может стать любой - поставьте себя на место матери, потерявшей ребенка по вине «усталости» шофера, и зарекитесь садиться за руль в неадекватном состоянии!

Первоначально тема опьянения вообще не планировалась нами к рассмотрению - однако нередко

ситуации, когда абсолютно невиновных водителей подводят под «лишенческую» статью, да и сами инструменты освидетельствования не так однозначны, как хотелось бы.

Для того чтобы вы не попали в подобную ситуацию, а если уж попали, то знали, как себя вести, в настоящем разделе будут рассмотрены наиболее общие процедуры, через которые проходит водитель, подозреваемый в употреблении опьяняющих веществ.

Вопрос № 6: Под какие АПН подпадают действия водителя, находящегося в состоянии опьянения?

Если водитель находится в состоянии опьянения (отметим, что под опьянением понимается не только алкогольное, но и наркотическое) в момент управления автомобилем, его действия квалифицируются по ч.1 ст. 12.8. КоАП РФ «Управление транспортным средством водителем, находящимся в состоянии опьянения», которая предусматривает лишения права управления на срок от полутора до двух лет.

Если водитель трезв, но передал управление лицу, находящемуся в состоянии опьянения, такое деяние наказывается по ч.2 ст.12.8. КоАП РФ «Передача управления транспортным средством лицу, находящемуся в состоянии опьянения» приравнивается по тяжести к предыдущему.

Также жестко наказывается отказ от прохождения процедуры медицинского освидетельствования. Согласно ст. 12.26. КоАП РФ «Невыполнение водителем требования о прохождении медицинского освидетельствования на состояние опьянения» влечет за собой лишение права управления сроком от полутора до двух лет.

Таким образом, отказ от медицинского освидетельствования действующим законодательством юридически приравнен к признанию водителя в том, что он управлял ТС, находясь в состоянии опьянения, и именно поэтому отказался проходить обследование.

Рассмотрим ситуацию, в которую теоретически вы можете попасть.

Предположим, вы оставляете машину рядом с подъездом и идете домой (или в гости) отмечать какой-нибудь праздник. Естественно, без употребления алкогольных напитков такие мероприятия обычно не обходятся. Вдруг вы вспоминаете, что оставили в машине документы, сигареты, сумку (да мало ли что еще) и спускаетесь их забрать. В этот момент появляются ИДПС, составляют на вас протокол об АПН за управление ТС в состоянии опьянения, изымают ВУ и обещают лишение права управления на два года.

Такие действия ИДПС являются незаконными, поскольку АПН является управление ТС. Автомобиль - ваша собственность; вы можете сидеть в нем, закрывать и открывать его, осуществлять другие действия. Однако, пока вы не заведете двигатель и не тронетесь с места, вы, во-первых, не управляете ТС, а, во-вторых, не являетесь участником дорожного движения и в ваших действиях отсутствуют как событие, так и состав АПН.

Рекомендуем об этом сразу заявить ИДПС, ситуацию подробно отразить в протоколе, а также привлечь в качестве свидетелей тех, с кем вы отмечали праздник. Они смогут подтвердить, что вы собирались только забрать из машины вещи, но никак не управлять ею. Также возможно, что кто-то из них наблюдал происходящее в окно или с балкона и может аргументировано подтвердить ваши слова о том, что машину вы не заводили.

В подобных ситуациях советуем вообще документы с собой не брать (что будет еще одним аргументом в пользу того, что у вас даже намерения не было управлять ТС) и, соответственно, ВУ ИДПС не передавать. Если бы вы управляли ТС, тогда были бы обязаны его иметь, иначе - никто вас не обязывает носить его с собой.

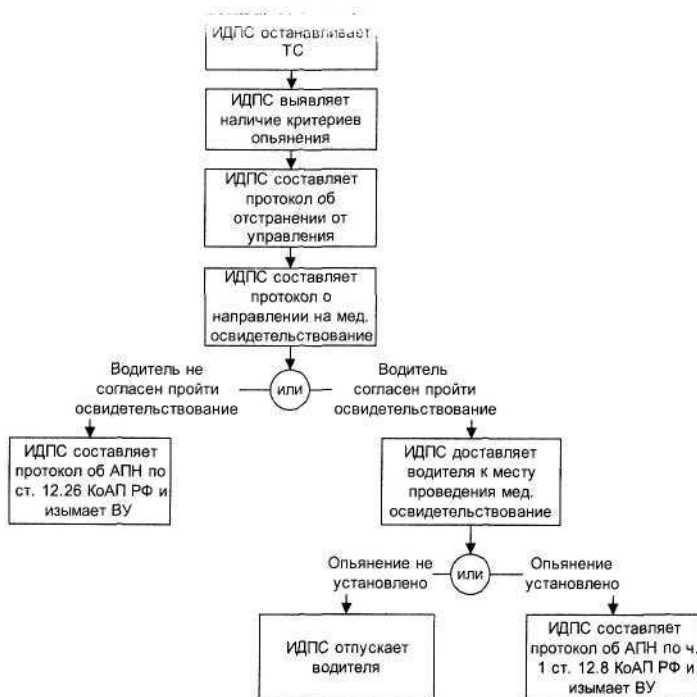
Если ИДПС решил составлять протокол, никакие доводы его остановить не смогут. Чтобы упрочить свою позицию, от которой вы будете отталкиваться в суде, запишите фамилии ИДПС и их нагрудные знаки, а сразу после этого сделайте звонки в дежурную часть милиции и управление собственной безопасности милиции, в которых заявите о том, что ИДПС совершили в отношении вас АПН в виде самоуправства и потребуйте принять меры по

восстановлению ваших нарушенных прав. Звонки желательно сделать в присутствии свидетелей.

Все имеющиеся у вас аргументы прикладывайте к протоколу, и чем они будут детальнее, тем лучше. Они вам окажут неоценимую помощь на этапе рассмотрения вашего дела в суде.

Вопрос № 7: Какие действия должен осуществить ИДПС, для того, чтобы привлечь водителя к ответственности за управление ТС в состоянии опьянения?

ИДПС обязан осуществить действия согласно схемы.



Элементы этой схемы будут подробно рассмотрены в следующих вопросах. Здесь же только отметим, что доставить вас к месту освидетельствования - это задача ИДПС. Вы совершенно не обязаны предоставлять ему свой автомобиль (а такие требования зачастую выдвигаются).

Свой автомобиль вы можете оставить там, где вас остановили, естественно, если в этом месте отсутствуют какие-либо ограничения. Это ваша собственность и вам решать, где ей находиться.

Вопрос № 8: Каким образом ИДПС может определить, что водитель находится в состоянии опьянения и в каком случае его требование о прохождении медицинского освидетельствования является законным?

Определение производится на основании критериев, содержащихся в Приложение № 6 к приказу Минздрава РФ № 308.

Явных указаний на то, сколько именно критериев за раз должны проявиться не дано. Авторы полагают, что ИДПС будет достаточно всего лишь одного.

Соответственно, если ваше состояние удовлетворяет хотя бы одному из заявленных критериев, требование ИДПС о прохождении вами медицинского освидетельствования на предмет нахождения в состоянии опьянения будет законным.

Собственно сами критерии следующие:

1. Запах алкоголя изо рта. Если такой запах исходит у вас изо рта, это дает все основания ИДПС полагать, что «на грудь» вы принимали. Этот критерий представляется наиболее убедительным из всех. Встречаются экзотические ситуации, когда человек по назначению врача использовал спиртосодержащие полоскания, чей запах и зафиксировал ИДПС, однако само освидетельствование (если оно проведено в соответствии с законом) должно расставить все на свои места.
2. Неустойчивость позы. Каким образом ИДПС может определить, что вы находитесь в неустойчивой позе, для авторов остается загадкой. Во многих случаях водитель продолжает оставаться в автомобиле и имеет полное право его не покидать, как мы уже отмечали в брошюре «Лиха беда начало! Основы успешного общения с

инспектором ДПС». Вероятно, авторы данного приказа подразумевали, что водитель, если он находится в состоянии опьянения, должен постоянно запрокидываться со своего сидения в разные стороны. С другой стороны, если вы при общении с ИДПС на дороге будете стоять, например, раскачиваясь с пятки на носок (как делают довольно многие), или переминаться с ноги на ногу - ваша поза также может быть признана неустойчивой, и ИДПС может потребовать от вас пройти освидетельствование.

3. Нарушение речи. В чем конкретно выражается нарушение речи, приказ не уточняет. Конечно, всем известны ситуации, в которых человек, что называется, «лыка не вяжет», однако это, как правило, сопровождается устойчивым и сильным запахом алкоголя. Заметим, что, например, заикание и косноязычие также соответствуют этому критерию.
4. Выраженное дрожание пальцев рук. Причин дрожания (или тремора) пальцев рук также может быть масса. Если вы перетрудились на даче, перекапывая землю - будьте готовы к тому, что от вас могут потребовать пройти освидетельствование.
5. Резкое изменение окраски кожных покровов лица. Минздрав РФ по всей видимости полагает, что большинство водителей, приняв рюмку-другую, уподобляются хамелеонам. Совершенно не понятно, когда такое изменение должно произойти - прямо на глазах у ИДПС или до встречи с ним. Также вызывает вопросы тот факт, что ИДПС не может достоверно утверждать, что такой цвет лица не дан вам природой с самого рождения. Если вам жарко и вы вспотели, если обгорели на солнце - формально все это может служить основанием для направления вас на освидетельствование.
6. Поведение, не соответствующее обстановке. Тоже более чем спорный критерий. Для того, чтобы определить, что поведение не соответствует обстановке, надо, чтобы для этой обстановки были описаны и официально утверждены правила поведения. Иначе, например, ваш косой взгляд в сторону ИДПС может явиться основанием для направления в наркологический диспансер.

Если соответствие критериям ИДПС обнаружил, он отстраняет вас от управления ТС, составляя соответствующий протокол об отстранении от управления (Приложение 4), а после этого - протокол о направлении на медицинское освидетельствование (Приложение 1).

Во избежание в дальнейшем недоразумений и укрепления своей позиции, требуйте от ИДПС указания, каким критериям вы соответствуете, можете написать ходатайство следующего содержания: «Прошу указать критерии, на основании которых вы полагаете, что я нахожусь в состоянии опьянения». Это обязанность ИДПС, для этого в протоколе о направлении на медицинское освидетельствование имеется соответствующая графа.

Если ИДПС откажется - отразите это в протоколе о направлении на медицинское освидетельствование (например, сделав в графе для оснований запись «Основания отсутствуют»), если называет критерии - укажите причину, по которой такое соответствие имеется (например, что вы выкапывали картошку, из-за чего дрожат пальцы, что у вас нарушена речь по причине прикуса, ожога языка и т.д.). Сделать это вы можете либо на отдельном листе бумаги, сославшись на него в протоколе, либо в самом протоколе.

Протокол предусматривает, что его могут подписать понятые, однако это не является обязательным в соответствии с п. 28 письма МВД РФ от 18.06.03 № 13/Ц-72.

Отдельно заметим, что у ИДПС отсутствуют законные основания требовать от вас «дунуть в трубочку» или любую другую емкость (полиэтиленовые, бумажные пакеты и т.п.). Как видно из критериев, анализатор паров алкоголя теоретически может быть использован только в отношении первого критерия, однако, этот критерий говорит лишь о наличии запаха алкоголя изо рта, но никак не о содержании алкоголя в выдыхаемом воздухе, и связь между этими двумя вещами присутствует далеко не всегда. Фактически, это уже является освидетельствованием, а его, согласно п.6 «Правил медицинского освидетельствования на состояние опьянения», имеет право проводить только врач, имеющий соответствующую специальную подготовку.

Единственное, что ИДПС может сделать - предложить вам пройти такую процедуру, а вы, в свою очередь, в силу

различного рода причин (подозрения в неисправности прибора, его стерильности, просто отсутствие желания), без всяких последствий от нее можете отказаться.

Вопрос № 9: Возможно ли проведение медицинского освидетельствования на состояние опьянения вне медицинского учреждения в автомобиле?

Это является законным в соответствии с п. 5 «Правил медицинского освидетельствования на состояние опьянения лица, которое управляет транспортным средством, и оформления его результатов», утвержденных постановлением Правительства РФ от 26.12.02 № 930.

п. 5. «Правил медицинского освидетельствования»:
«Медицинское освидетельствование проводится как непосредственно в организациях здравоохранения, так и в специально оборудованных для этой цели передвижных пунктах (автомобилях), соответствующих установленным Министерством здравоохранения Российской Федерации требованиям».

Однако эти автомобили должны удовлетворять определенным критериям, которые приводятся в Приложении № 9 «Требования к передвижному пункту (автомобилю) для проведения медицинского освидетельствования на состояние опьянения лиц, которые управляют транспортным средством» к приказу Минздрава РФ № 308.

Заметим, что согласно п. 4. этих же правил, медицинское освидетельствование проводится в организациях здравоохранения, имеющих лицензию на осуществление медицинской деятельности с указанием соответствующих работ и услуг, а именно - на работы и услуги по медицинскому (наркологическому) освидетельствованию.

Поэтому при освидетельствовании (неважно, автомобиль это или учреждение) вы можете потребовать предъявить вам такую лицензию, а в случае отказа - зафиксировать его в протоколе об АПН.

Рассмотрим наиболее важные требования к салону передвижного пункта (автомобиля) для проведения

медицинского освидетельствования на состояние опьянения лиц, которые управляют транспортными средствами (ППМО) более подробно.

1. Салон ППМО должен быть оборудован резиновой дорожкой шириной 0,6 м и длиной не менее 3 м для проведения пробы на устойчивость походки; высота салона при этом должна быть не менее 1,85 м.
2. Салон ППМО должен быть снабжен боковой (для входа) и задней (распашной) дверями; проемы дверей должны быть оборудованы подножками, выдерживающими нагрузку до 200 кг, и местным освещением.
3. Салон ППМО должен быть оборудован 2 рабочими сиденьями для медицинского персонала, сиденьем для освидетельствуемого и рабочим столом для оформления актов и заполнения журнала регистрации медицинских освидетельствований на состояние опьянения. Встроенная мебель должна обеспечивать размещение и надежное крепление медико-технического оснащения, документации и прочего инвентаря и иметь в своем составе вешалку для верхней одежды.
4. Бортовой холодильник для хранения биологических проб должен иметь объем не менее 10 л.
5. Салон ППМО должен быть оборудован умывальником с запасом чистой воды не менее 7 л и емкостью для сбора отработанной воды объемом не менее 10 л, биотуалетом, а также съемным пластмассовым (герметичным) мусоросборником не менее 30 л.
6. Передвижной пункт (автомобиль) для проведения медицинского освидетельствования на состояние опьянения должен иметь регистрационное удостоверение Минздрава России.

При освидетельствовании в автомобиле требуйте предъявить вам регистрационное удостоверение Минздрава РФ. Это будет являться гарантией того, что освидетельствование будет проведено в соответствующих условиях, гарантирующих достоверный результат.

То же Приложение 9 перечисляет оборудование, которым должен быть оснащен ППМО. Перечислим наиболее существенное применительно к освидетельствованию:

1. Прибор для количественного определения алкоголя в выдыхаемом воздухе - 1 шт.
2. Тест-системы для индикации паров алкоголя в выдыхаемом воздухе - 50 шт.
3. Тест-полоски для определения наркотических средств в моче по 10 шт.
4. Стерильные флаконы из дроба 12 мл (пенициллиновые) - 50 шт. (другими словами, стеклянные трубки - прим. авторов).
5. Колпачки алюминиевые - 50 шт.
6. Приспособление для обжима алюминиевых колпачков ПОК-1 - 1 шт.
7. Прозрачные стеклянные широкогорлые градуированные сосуды объемом 300-600 мл с пробками и покровными пластинами (крышками) - 10 шт.
8. Резиновые перчатки - 20 пар.
9. Универсальная индикаторная бумага для определения pH мочи.
10. Термометры для измерения температуры мочи - 2 шт.
11. Термометры для измерения температуры тела - 2 шт.
12. Молоточек неврологический - 1 шт.

Помимо всего прочего в ППМО обязаны иметься нормативно-правовые документы и методические пособия, регламентирующие порядок медицинского освидетельствования на состояние опьянения. В случае возникновения каких-либо сомнений, требуйте их для ознакомления.

Вопрос № 10: Как проводится медицинское освидетельствование на состояние опьянения?

Медицинское освидетельствование проводится в соответствии с приказом Минздравсоцразвития РФ № 1, которым была введена новая редакция «Инструкции по проведению медицинского освидетельствования на состояние опьянения лица, которое управляет транспортным средством, и заполнению учетной формы 307/у-05 «Акт медицинского освидетельствования на состояние опьянения лица, которое управляет транспортным средством».

Рассмотрим положения данного документа применительно к алкогольному опьянению, как наиболее часто встречающемуся.

Освидетельствование проводится на основании протокола о направлении на освидетельствование, подписанного ИДПС и водителем транспортного средства, в отношении которого применяется данная мера обеспечения производства по делу об АПН. Рекомендуем не поддаваться на уговоры ИДПС «оформить все бумаги потом», а потребовать его заполнения непосредственно до направления на освидетельствование, т.к. в этом случае он будет вынужден сразу указать причины, по которым собирается направить вас на освидетельствование.

Проводить освидетельствование может только врач (в сельской местности при невозможности проведения освидетельствования врачом - фельдшер), который прошел на базе наркологического учреждения подготовку по вопросам проведения медицинского освидетельствования по программе, утвержденной Минздравом РФ. Данная подготовка подтверждается документом произвольной формы с указанием даты выдачи, подписью руководителя наркологического учреждения и печатью учреждения. Срок действия документа - 3 года. При изменении порядка медицинского освидетельствования проводится дополнительная подготовка врачей (фельдшеров).

Не ленитесь ознакомиться с таким документом, ведь не исключено, что освидетельствование проводит неподготовленный врач, либо врач, подготовка которого требует очередной проверки.

Перед освидетельствованием вас обязаны зарегистрировать в журнале регистрации медицинских освидетельствований на состояние опьянения лиц.

Заключение о состоянии опьянения в результате употребления алкоголя выносится:

1. При наличии клинических признаков опьянения (тех самых критериев, которые дают ИДПС право направить вас на освидетельствование) и положительных результатах определения алкоголя в выдыхаемом воздухе при помощи одного из технических средств измерений, проведенного с интервалом 20 минут.
2. Или при применении не менее двух разных технических средств индикации на наличие алкоголя в выдыхаемом воздухе с использованием их обоих при каждом исследовании, проведенном с интервалом 20 минут.

В п. 16 акта освидетельствования при этом отмечается, что забор биологического объекта для химико-токсикологического исследования не осуществлялся.

Следите за тем, чтобы такая процедура была полностью соблюдена, любые несоответствия позже указывайте в протоколе об АПН.

Указанные средства измерения должны быть поверены в установленном порядке, а их тип - внесен в государственный реестр утвержденных типов средств измерений. При этом поверка в процессе эксплуатации должна осуществляться в установленном порядке.

Перечень таких средств установлен письмом Минздрава РФ № 10-04/б-икф и приведен в Приложении 3.

Обязательно проверяйте, что приборы, которые применяют в отношении вас, имеют действующее свидетельство о поверке (требуйте предъявления оригинала), а также содержатся в приведенном в Приложении 3 перечне.

Если это не разрешенные приборы, либо с просроченным свидетельством, либо вообще без него - сразу заявляйте это врачу и позже укажите на это в

протоколе об АПН (если, конечно, до его составления дойдет дело).

Влиять на то, какой прибор использовать, вы не можете, это определяет врач, проводящий освидетельствование.

Подведем итог. Как было сказано выше, для того, чтобы врач вынес заключение о том, что вы находитесь в состоянии алкогольного опьянения, необходимо одновременное выполнение двух условий:

- наличие клинических признаков опьянения.
- наличие положительных результатов определения алкоголя в выдыхаемом воздухе.

Обращаем внимание, первое условие (как мы рассмотрели выше) в некоторых случаях может быть более, чем спорным, а второе - говорит просто о положительном результате, не обозначая никакого цифрового значения. При этом, ряд приборов, как видно из Приложения 3, имеет погрешность измерения до $\pm 20\%$.

Условно говоря, будет достаточно одной молекулы спирта, чтобы признать вас пьяным, при этом заключение будет вынесено незамедлительно. Если вы полоскали рот по предписанию врача алкоголесодержащими полосканиями, выпили забродившего сока, или, как показывает практика - даже стакан кефира (вообще любого продукта, образующегося путем брожения), будьте готовы к этому.

Вообще, заключение о наличии опьянения может выноситься как вышеописанным способом, так и по результатам химико-токсикологического исследования биологического объекта (кровь или моча), проводимого в установленном порядке. Состояние опьянения в случае такой проверки подтвердит наличие абсолютного этилового спирта в концентрации 0,5 и более грамм на один литр крови.

Если вы попали в такую ситуацию и твердо уверены в том, что не "употребляли", советуем поступить следующим образом:

Согласно инструкции, врач вправе определять медицинский метод проведения освидетельствования. Если в выдыхаемом вами воздухе алкоголь содержится, но вы

уверены, что в крови (моче) его нет, - объясните врачу причины показания приборов и попросите провести анализ крови.

Как вы понимаете, решать в конечном итоге врачу. Если он отказывается - фиксируйте свое просьбу и отказ врача от проведения анализа крови в протоколе об АПН. Сразу после обязательной процедуры по собственной инициативе пройдите второе независимое освидетельствование (естественно, платное, но когда речь заходит о лишении права управления - наверное, сккупиться не стоит), на которой на анализ сдайте именно кровь. Следите только за тем, чтобы промежуток времени между двумя процедурами был как можно меньше, а также за тем, чтобы у выбранного вами учреждения была лицензия на услуги по медицинскому (наркологическому) освидетельствованию. С результатами независимой экспертизы вы отправитесь в суд - именно они станут доказательством вашей невиновности.

В зависимости от результатов освидетельствования выносится заключение с одной из следующих формулировок:

- состояние опьянения не установлено;
- установлено состояние опьянения.

По результатам освидетельствования составляется в двух экземплярах акт медицинского освидетельствования на состояние опьянения лица, которое управляет транспортным средством (Приложение 2), с указанием даты освидетельствования и номера, соответствующего номеру регистрации освидетельствования в журнале регистрации медицинских освидетельствований на состояние опьянения лиц, которые управляют транспортными средствами. Акт подписывается врачом (фельдшером), проводившим освидетельствование, и заверяется печатью медицинской организации, в которой проводилось освидетельствование.

По завершении оформления акта его первый экземпляр выдается (высылается) ИДПС. Второй экземпляр акта остается в медицинской организации, в которой произведено освидетельствование, и хранится в течение 3-х лет.

БОРЦАМ ЗА ПРАВДУ ПОСВЯЩАЕТСЯ...

В этом разделе мы рассмотрим варианты поведения водителей при обвинении их в малозначительных АПН. Если для вас доказать правоту и отстоять свои права - дело принципа, тогда этот раздел для вас.

Вопрос №11: Как доказать свою невиновность при обвинении в движении с не пристегнутыми ремнями безопасности?

Ответственность за данное нарушение предусмотрена ст. 12.6. КоАП РФ.

ст. 12.6. КоАП РФ: «Управление транспортным средством водителем, не пристегнутым ремнем безопасности, перевозка пассажиров, не пристегнутых ремнями безопасности, если конструкцией транспортного средства предусмотрены ремни безопасности...».

Таким образом, ответственность предусмотрена не только за то, что вы сами передвигаетесь не пристегнутым, но и в том случае, если перевозите не пристегнутых пассажиров.

Следует обратить внимание, что на некоторых моделях машин ремни безопасности присутствуют на задних сиденьях, однако, как показывает практика, перевозка пассажиров на заднем сиденье с не пристегнутыми ремнями безопасности «не судится». Хотя при желании ИДПС может привлечь вас за это к ответственности, и будет прав.

В соответствии с КоАП РФ для того, чтобы привлечь к ответственности, сначала необходимо доказать вину, а «любые неустраимые сомнения в виновности лица, привлекаемого к административной ответственности, толкуются в пользу этого лица».

Рассмотрим, что может являться достаточным доказательством того, что вы двигались с не пристегнутыми ремнями, либо перевозили не пристегнутых пассажиров.

Конструктивно ремни состоят из двух частей:

1. Собственно ремень, имеющий специальный язычок, прикрепленный к боковым элементам кузова автомобиля.
2. Замок, в который вставляется язычок ремня и который расположен между сиденьями двух передних кресел примерно на расстоянии 30 см. от пола салона.

Теперь зададимся вопросом, когда ремень безопасности будет считаться пристегнутым? Очевидно, когда язычок ремня вставлен в замок. Соответственно, когда замок пуст и язычок в нем отсутствует, ремень будет являться не пристегнутым.

Таким образом, для того, чтобы однозначно констатировать нарушение, ИДПС должен отчетливо видеть в момент движения как минимум что-то одно из ниже перечисленного:

1. Замок.
2. Язычок ремня.
3. Сам ремень, не перекинутый через туловище водителя или пассажира по направлению к замку.

Если этого он не видит, его вывод о непристегнутости ремня безопасности будет являться не более чем субъективным умозаключением, но никак не неопровержимым доказательством.

Замок в момент движения ИДПС видеть может только в том случае, когда вы проезжаете мимо него, да и в этом случае он должен обладать поистине орлиным зрением! Даже констатируя нарушение, остановить вас он не успеет, поскольку сигнал об остановке должен подаваться заблаговременно.

С язычком ремня картина аналогичная. Единственная возможность его увидеть на расстоянии имеется только в случае, если ремень безопасности не перекинут через туловище.

Наиболее распространенной является ситуация, когда ИДПС, остановив вашу машину для проверки документов вне стационарного поста, уже после незаконной

остановки обращает внимание на то, что ремни не пристегнуты. При этом аргументы о том, что ремень был снят после остановки для того, чтобы достать документы (открыть окно и т.п.) и ПДД, вообще-то, находиться с не пристегнутыми ремнями в стоящей машине не запрещают, никакого воздействия на ИДПС не оказывают, и он сразу выносит постановление о привлечении к административной ответственности.

Превентивной мерой, исключающей развитие ситуации по такому сценарию, является выход из машины после остановки. Ведь невозможно же покинуть салон, не отстегнув ремни?

Если вы не согласны и готовы отстаивать свои права в суде (как показывает практика, жалобы вышестоящему начальству остаются без удовлетворения), тогда необходимо прямо на месте осуществить сбор доказательств, свидетельствующих о вашей невинности. То, что представляют из себя доказательства и какова технология их использования водителем, мы рассмотрели в брошюре «Закон что дышло - поверни так, чтоб накладно не вышло! Диалог с инспектором: козыри, о которых Вы и не подозревали!».

Идеальной является ситуация, когда общение с ИДПС вы записали на диктофон. Тогда факт остановки на дороге вне стационарного поста может быть однозначно подтвержден, а это, как известно, является нарушением закона и ваших прав. Это позволит вам избежать привлечения к ответственности даже в том случае, если ремни на самом деле не были пристегнуты. В нашей стране использование доказательств, полученных с нарушением законов, не допускается (ч.3. ст. 26.2. КоАП РФ), и любой суд уже только после рассмотрения предоставленной вами аудиозаписи будет обязан признать постановление незаконным.

Конечно, не все имеют при себе диктофон (хотя отметим, что количество моделей мобильных телефонов с функцией аудиозаписи неуклонно увеличивается), поэтому приходится идти по другому пути. Сбор фактов можно осуществлять по следующим направлениям:

1. Найти свидетелей, которые подтвердят, что вы были пристегнутыми в момент движения и отстегнулись

после остановки. Как правило, ими являются пассажиры вашей машины.

2. Зафиксировать расстояние, которое было между вами и ИДПС в момент, когда вы получили от него требование остановиться, а также в момент, когда вы остановились. Чем больше эти расстояния, тем менее вероятно, что ИДПС имел возможность видеть что-либо, связанное с ремнями безопасности.
3. Зафиксировать месторасположение ИДПС в момент, когда он подал вам сигнал об остановке.
4. Зафиксировать скорость, с которой вы начали торможение. Данный параметр позволит вам рассчитать минимальный тормозной путь на основании Приложения 4 к ГОСТ 25478-91, который содержит формулу, позволяющую определить тормозной путь по скорости, с которой было начато торможение. Так, при торможении со скорости 60 км/ч тормозной путь составит не менее 25 м., при 50 км/ч - не менее 18 м., при 40 км/ч - не менее 12 м.
5. Зафиксировать время и погодные условия, в которых была произведена остановка. Известно, что в темное время суток видимость значительно снижается. Видимость также ограничена во время дождя или снегопада.
6. Установить, имелось ли на дороге искусственное освещение (горели ли уличные фонари) в том случае, если остановка производилась в темное время суток. Некоторые ИДПС склонны утверждать, что наличие такого источника света увеличивает видимость и дает им возможность с большего расстояния видеть то, что происходит в салоне. Однако следует вспомнить физику и личный опыт. Подойдите вечером к окну и посмотрите на улицу. Думается, что даже в лунном свете вам удастся разглядеть многое. А теперь включите свет и опять посмотрите в окно - разглядеть на улице мало что удастся.
7. Зафиксировать цвет верхней одежды, в которой вы ехали. Если цвет одежды близок к цвету ремня, шансы разглядеть его с увеличением расстояния уменьшаются.

8. Зафиксировать наличие зазора между плечом и верхним боковым креплением ремня. Если ваша посадка (или комплекция тела) такова, что такой зазор либо минимален, либо отсутствуют (например с учетом верхней одежды в зимнее время), шансы ИДПС доказать, что он видел на просвет отсутствие ремня, идущего в сторону замка, также стремительно падают.
9. Зафиксировать, тонированные стекла у вашего автомобиля или нет - аргументация здесь также очевидна.

Далее - все собранные доказательства вашей невиновности прилагайте к протоколу об АПН. Желательно отдельно составить на основании данных из пп.2-4 схему остановки с указанием соответствующих расстояний, подписать ее самому, дать подписать свидетелям, а также предложить подписать ИДПС. Если ИДПС откажется - страшного в этом ничего нет. В таком случае просто приложите схему к протоколу и сделайте отметку о немотивированном отказе ИДПС от согласования схемы вашей остановки.

Отметим, что зачастую остановку осуществляет один ИДПС, а составление протокола, рассмотрение дела и вынесение постановления осуществляет другой, находящийся в служебной машине.

Собрав все доказательства вашей невиновности, рекомендуем написать и приобщить к делу ходатайство следующего содержания: «Мной собраны неопровержимые доказательства моей невиновности, которые я приобщил к делу. Прошу лично произвести проверку данных фактов, а также дать им мотивированную оценку. Поскольку я уверен в своей правоте и достоверности собранных мной фактов, прошу по результатам рассмотрения дела об АПН вынести постановление о прекращении производства по делу».

Вопрос № 12: Что делать, если ИДПС намеревается произвести проверку наличия и содержания аптечки и огнетушителя и привлечь к административной ответственности за их отсутствие или некомплектность?

В соответствии с п.11. «Основных положений по допуску транспортных средств к эксплуатации и обязанностей должностных лиц по обеспечению безопасности дорожного движения» запрещается эксплуатация автомобилей, если их техническое состояние и оборудование не отвечают требованиям Перечня неисправностей и условий, при которых запрещается эксплуатация транспортных средств.

В свою очередь, п.7.7. упоминаемого перечня говорит, что эксплуатация транспортных средств запрещается при отсутствии медицинской аптечки и огнетушителя.

Ответственность за такое нарушение предусмотрена ч.1. ст. 12.5. КоАП РФ.

Право контролировать соблюдение участниками дорожного движения установленных правил, нормативов и стандартов, действующих в области дорожного движения ИДПС имеет в соответствии с п. 6.1.4. «Наставления ДПС». Проверка огнетушителя и аптечки подпадают под такую формулировку.

Однако все то же «Наставление ДПС» содержит ограничения.

п. 13.9. «Наставления ДПС»: «Не допускается проведение проверки... технического состояния транспортных средств, прошедших в установленном порядке государственный технический осмотр».

Что это может означать? Фактически то, что если у вас имеется действующий талон о прохождении ГТО, проверка наличия и состояния аптечки и огнетушителя со стороны ИДПС, согласно данному пункту, является неправомерной, поскольку:

1. Согласно п. 2.3.1. ПДД водитель ТС обязан перед выездом проверить и в пути обеспечить исправное техническое состояние ТС в соответствии с «Основными положениями по допуску транспортных средств к эксплуатации и обязанностей должностных лиц по обеспечению безопасности дорожного движения». Таким образом, понятие технического состояния, о котором говорит п. 13.9. «Наставления ДПС», определяется в п. 2.3.1. ПДД.

2. п. 7.7. приложения к этим «Основным положениям...» определяет, что наличие медицинской аптечки и огнетушителя входит в понятие технического состояния.

Другими словами, получается, что если ИДПС решил проверить у вас аптечку, либо огнетушитель, этим самым он решил произвести проверку технического состояния вашего автомобиля, что делать ему запрещает п. 13.9. «Наставления ДПС».

Однако это лишь одна сторона медали. С другой стороны, аптечка и огнетушитель - материалы расходные и должны восполняться по мере их расходования. Их отсутствие или некомплектность является АПН, за которое предусмотрена ответственность, и ИДПС должны выявлять такие факты. Проверка раз в год при прохождении ГТО явно недостаточна.

Как же поступить в этой спорной ситуации?

Рассмотрим пример. Допустим, ИДПС решил проверить наличие огнетушителя. Результаты проверки могут быть следующие:

1. Огнетушитель присутствует, срок годности не истек. Эта ситуация полностью соответствует правилам.
2. Огнетушитель присутствует, однако срок его годности истек.
3. Огнетушитель отсутствует.

Формально вторая и третья ситуации являются правонарушением, но кто сказал, что рабочий огнетушитель отсутствовал у вас в машине, когда вы выезжали из гаража? Ведь вы могли его использовать, например, за полчаса до остановки, помогая тушить машину участника ДТП, лесной пожар, костер в гаражах и т.п., т.е. употребили его по назначению, а употребив - выбросили.

Факт нарушения, безусловно, налицо, этого отрицать нельзя, но в этой ситуации отсутствует состав правонарушения, отсутствует вина. Вы, конечно, же, знаете, что эксплуатация машины в этом случае запрещена, однако ПДД разрешают вам, приняв меры предосторожности, проследовать к месту стоянки или устранения возникшей

неисправности, что вы в данный момент и делаете. Сила ваших показаний возрастет, если факт использования огнетушителя может подтвердить свидетель.

Такую позицию следует изложить ИДПС устно, а если он отказывается рассматривать ваши доводы и упрямо составляет протокол и выписывает постановление – изложить это в протоколе.

Аналогично дело обстоит и с аптечкой - кто может утверждать, что аптечка в полной комплектности и препаратами с действующим сроком годности отсутствовала у вас в машине, когда вы выезжали из гаража? Ведь в ней могли просто завалиться старые таблетки, а новые час назад были использованы для оказания помощи самому себе, пассажирам, другим участникам дорожного движения, просто остро нуждающимся. Вы ведь имели полное право оставить ее полностью нуждающемуся и уехать дальше, не дождавшись возврата по причине отсутствия времени.

Опять же, как и в случае с огнетушителем, факт нарушения, безусловно, налицо, этого отрицать нельзя, но в этой ситуации также отсутствуют состав правонарушения и вина. Вы, конечно, же, знаете, что эксплуатация машины в этом случае запрещена, однако ПДД разрешают вам, приняв меры предосторожности, проследовать к месту стоянки или устранения возникшей неисправности, что вы в данный момент и делаете - направляетесь в аптеку, чтобы полнить имеющуюся аптечку или приобрести новую.

Вопрос № 13: Как доказать свою невиновность, если ИДПС выдвигает обвинение в том, что водитель не предоставил преимущество пешеходам?

Обвинения в подобных нарушениях предъявляются в случаях, когда просто не к чему «прицепиться», либо необходимо выполнить «план по нарушениям». Разберемся, в чем же заключается это АПН.

ст. 12.18. КоАП РФ: «Невыполнение требования Правил дорожного движения уступить дорогу пешеходам, велосипедистам или иным участникам дорожного движения (за исключением водителей транспортных средств), пользующимся преимуществом в движении».

Если ИДПС предъявляет вам обвинения по данной статье, он должен указать, в чем оно конкретно выражается, другими словами - указать то требование ПДД, которое вы нарушили.

Что же говорят по этому поводу ПДД? Для начала, обратимся терминологии.

Пешехода ПДД определяют как лицо, находящееся вне ТС на дороге и не производящее на ней работу. К пешеходам приравниваются лица, передвигающиеся в инвалидных колясках без двигателя, ведущие велосипед, мопед, мотоцикл, везущие санки, тележку, детскую или инвалидную коляску.

КоАП РФ говорит о том, что данное АПН совершается, когда вы не выполняете требование «уступить дорогу», сущность которого также раскрывается в ПДД. Уступить дорогу (не создавать помех) есть требование, означающее, что вы не должны начинать, возобновлять или продолжать движение, осуществлять какой-либо маневр, если это может вынудить пешехода, имеющего по отношению к вам преимущество, изменить направление движения или скорость.

В этом определении ключевое слово - преимущество и оно также описано в ПДД. Преимущество (приоритет) - это право на первоочередное движение в намеченном направлении по отношению к другим участникам движения.

ПДД предоставляют пешеходам преимущество перед водителями в следующих случаях, если:

1. Дорогу переходит слепой пешеход, подающий сигнал белой тростью, вне зависимости от места перехода.
2. Пешеходы переходят проезжую часть по нерегулируемому пешеходному переходу, каковым является переход без действующего светофора, либо регулировщика. Однако, пешеходы могут выходить на проезжую часть после того, как оценят расстояние до приближающихся транспортных средств, их скорость и убедятся, что переход будет для них безопасен.
3. Водитель выезжает на дорогу с прилегающей территории, либо съезжает с дороги. В этом случае

надлежит уступить дорогу пешеходам, путь движения которых пересекается.

4. Водитель поворачивает направо или налево. Дорогу надлежит уступать пешеходам, переходящим проезжую часть дороги, на которую выполняется поворот.
5. Включен разрешающий сигнал светофора на регулируемом пешеходном переходе для пешехода.
6. Включен запрещающий сигнал светофора для пешехода, однако он находится на проезжей части. В такой ситуации водитель должен дать возможность пешеходам закончить переход проезжей части данного направления.
7. Посадка и высадка пассажиров в маршрутное ТС производятся с проезжей части или с посадочной площадки, расположенной на ней. Здесь водитель должен уступить дорогу пешеходам, идущим к стоящему в месте остановки маршрутному транспортному средству или от него (со стороны дверей).
8. В жилой зоне, то есть на территории, въезды на которую и выезды с которой обозначены знаками «Начало жилой зоны» и «Конец жилой зоны». При этом пешеходы не должны создавать необоснованные помехи для движения ТС. Аналогичное требование распространяется и на дворовые территории.

Часто возникает вопрос о том, как определить размеры перехода. Для этого обратимся к определению пешеходного перехода. Пешеходным переходом является участок проезжей части, обозначенный знаками «Пешеходный переход» (право- и левосторонним) и (или) разметкой в виде так называемой «зебры» и выделенный для движения пешеходов через дорогу.

При отсутствии разметки ширина пешеходного перехода определяется расстоянием между знаками «Пешеходный переход» (право- и левосторонним).

Заметим, что далеко не все неразмеченные пешеходные переходы обозначены двумя знаками

«Пешеходный переход». Для того, чтобы определить зону, в которой пешеход имеет приоритет, согласно ГОСТ Р 52289-2004 следует руководствоваться следующими нормативами:

- Минимальная ширина пешеходного перехода составляет четыре метра. Такая ширина признается достаточной для перехода 2000 пешеходов в час.
- На каждых 500 пешеходов в час сверх обозначенных 2000, к минимальной ширине перехода добавляется еще по одному метру.

Естественно, данные об интенсивности пешеходного движения никто официально не публикует, да и навряд ли такая интенсивность где-либо измерялась.

Вас тем более никто ее определять не обязывает, поэтому, авторы рекомендуют при отсутствии разметки или двух знаков «Пешеходный переход» считать ширину перехода равной четырем метрам, считая от знака «Пешеходный переход» по ходу движения.

Особо отметим, что если в наличии имеется подземный пешеходный переход, ПДД обязывают пешеходов пользоваться им. Только при его отсутствии возможен наземный переход.

Теперь обратимся к практике. Вас остановил ИДПС и пытается оштрафовать за то, что вы не уступили дорогу пешеходу. Что делать?

Во-первых, сразу поинтересуйтесь у ИДПС, какое именно положение ПДД вы нарушили. Если оно к описанным выше ситуациям никакого отношения не имеет - сразу заявляйте об этом и требуйте объяснений.

Если ИДПС называет вам ситуацию из списка, рекомендуем проанализировать ее на предмет соответствия условиям, изложенным выше. Если вы выясняете, что, например, пешеход в конкретном месте не имел преимущества и вы не были обязаны уступать ему дорогу, сразу же предъявляйте такой аргумент.

Если же с зоной, в которой пешеход имел преимущество, все в порядке, требуйте от ИДПС доказательств того, что ваши действия вынудили пешехода изменить направление движения или скорость.

При этом АПН имеется потерпевший, чьи права были нарушены и только он может подтвердить так ли это на самом деле.

У пешехода могла быть целая масса мотивов так себя повести. Например, он мог просто решить изменить направление своего пути, поскольку передумал идти в первоначальную сторону и захотел пойти в другую. Он мог просто задуматься и замедлить свое движение, а мог в качестве жеста доброй воли решить не пользоваться своим преимуществом и уступить дорогу вам.

Предъявляйте такую аргументацию ИДПС и требуйте опросить якобы пострадавшего на предмет выяснения мотивов, которые им двигали. Для большей убедительности рекомендуем написать ходатайство следующего содержания: «Я убежден, что пешеход, не предоставивший приоритета которому мне вменяется в вину, в качестве жеста доброй воли решил своим преимуществом не пользоваться, и уступил дорогу мне. Для того, чтобы не создавать препятствий движению остальных автомобилей, я был вынужден продолжить движение. В связи с этим, прошу осуществить опрос этого пешехода на предмет выяснения его мотивов».

То, что пешехода к этому моменту может не оказаться рядом - он может уйти, уехать на автобусе, затеряться в толпе, наконец, - это уже не ваша проблема. Как подробно было рассмотрено в брошюре «Закон что дышло - поверни так, чтоб накладно не вышло! Диалог с инспектором: козыри, о которых Вы и не подозревали!», обязанность ИДПС - повести всестороннее, полное, объективное и своевременное выяснение обстоятельств дела. Если он этого не сделал - его работа выполнена им некачественно.

ПРИЛОЖЕНИЕ 1 «Формат протокола о направлении на медицинское освидетельствование».

ПРОТОКОЛ 00 АА N 000000											
О НАПРАВЛЕНИИ НА МЕДИЦИНСКОЕ ОСВИДЕТЕЛЬСТВОВАНИЕ											
" " 200_ г. " " часов " " минут _____											
(место составления)											
Я, _____											
(должность, подразделение, звание, фамилия, инициалы лица, составившего протокол)											
составил настоящий протокол о том, что гражданин(ка)											

фамилия имя отчество											

(дата и место рождения)											
проживающий(ая) _____ тел. _____											
работающий(ая) _____ тел. _____											
управлявший(ая) транспортным средством _____ марка _____											
тип т/с											
гос. рег. знак _____ VIN _____ N кузова _____ N двигателя _____											
на основании ст. 27.12 Кодекса Российской Федерации об											
административных правонарушениях " " 200_ г., в " "											
час. " " мин. направлен(а) для прохождения медицинского											
освидетельствования на состояние опьянения.											
Основания для направления на медицинское освидетельствование											

(указать выявленные признаки опьянения)											
Пройти медицинское освидетельствование _____											
(согласен/не согласен) (подпись)											
Поняты:											
1. Фамилия _____ Имя _____ Отчество _____											
адрес места жительства _____											
Подпись _____											
2. Фамилия _____ Имя _____ Отчество _____											
адрес места жительства _____											
Подпись _____											
Подпись лица, направленного на медицинское освидетельствование											

(в случае отказа от подписи делается соответствующая запись)											
Подпись должностного лица, составившего протокол _____											
Копию протокола о направлении на медицинское освидетельствование											
получил _____											
(подпись лица, направленного на медицинское освидетельствование)											

ПРИЛОЖЕНИЕ 2 «Акт медицинского освидетельствования на состояние опьянения лица, которое управляет транспортным средством».

**Акт медицинского освидетельствования
на состояние опьянения лица, которое управляет
транспортным средством**

" _ " _ 200_ г.

1. Фамилия, имя, отчество _____

Возраст (год рождения) _____ Домашний адрес _____

Где и кем работает (со слов освидетельствуемого) _____

2. Кем направлен на освидетельствование, номер протокола о направлении на медицинское освидетельствование _____

(протокол подписывается ко второму экземпляру акта)

3. Место проведения освидетельствования _____

4. Дата и точное время начала освидетельствования _____

5. Кем освидетельствован (врач, фельдшер) _____

6. Внешний вид освидетельствуемого (состояние одежды, кожных покровов, наличие повреждений (ранения, ушибы, следы от инъекций) _____

7. Поведение (напряжен, замкнут, раздражен, возбужден, агрессивен, эйфоричен, болтлив, суетлив, настроение неустойчиво, сонлив, заторможен, жалуется ли на свое состояние (на что именно) _____

8. Состояние сознания, ориентировка в месте, времени, ситуации _____

9. Речевая способность (связность изложения, нарушения артикуляции, смазанность речи, результаты проведения пробы со счетом) _____

10. Вегетативно-сосудистые реакции (состояние сосудов кожных покровов и видимых слизистых, потливость, слюнотечение) _____

Дыхание (учащенное, замедленное) _____

Пульс _____; артериальное давление _____

Зрачки (сужены, расширены, реакция на свет) _____

Нистагм при взгляде в стороны _____

11. Двигательная сфера _____

Мимика (вялая, оживленная) _____

Походка (шатающаяся, разбрасывание ног при ходьбе, ходьба с быстрыми поворотами, пошатывание при поворотах) _____

Устойчивость в позе Ромберга _____

Точные движения (пальце-носовая проба и др.) _____

Дрожание век, языка, пальцев рук _____

12. Имеются ли признаки нервно-психических заболеваний, органического поражения центральной нервной системы, физического истощения, перенесенных травм (со слов освидетельствуемого) _____

13. Сведения о последнем случае употребления алкоголя и лекарственных средств: субъективные, объективные (по документам и другим источникам) _____

14. Запах алкоголя или другого вещества изо рта (какого именно) _____

15. Наличие алкоголя в выдыхаемом воздухе (заполняется с учетом требований пункта 16 Инструкции по проведению медицинского освидетельствования на состояние опьянения лица, которое управляет транспортным средством, и заполнению учетной формы 307/у-05 "Акт медицинского освидетельствования на состояние опьянения лица, которое управляет транспортным средством", утвержденной приказом Минздрава России от 14 июля 2003 г. N 308 с изменениями, внесенными приказом Минздравсоцразвития России от 10 января 2006 г. N 1)

15.1. Первичное исследование с применением технических средств (методов, медицинских технологий):

15.1.1. Время исследования, наименование технического средства (метода, медицинской технологии), заводской номер технического средства, дата его последней поверки (проверки), результат исследования _____

15.1.2. Время исследования, наименование технического средства (метода, медицинской технологии), заводской номер технического средства, дата его последней поверки (проверки), результат исследования _____

15.2. Исследование через 20 минут: время исследования, наименование технического средства (метода, медицинской технологии), заводской номер технического средства, дата его последней поверки (проверки), результат исследования _____

16. Результаты лабораторного исследования биологических сред (время отбора пробы, наименование среды, название лаборатории, проводившей исследования, методы исследования, результаты исследования, N заключения о результатах исследования) _____

17. Другие данные медицинского осмотра или представленных документов _____

18. Точное время окончания освидетельствования _____

19. Заключение _____

20. Освидетельствование проведено (должность, подпись, расшифровка подписи медработника, проводившего освидетельствование, дата выдачи документа о подготовке медработника по вопросам проведения медицинского освидетельствования и наименование наркологического учреждения, на базе которого проводилась подготовка) _____

Примечание. Акт может заполняться от руки или с использованием технических средств (пишущих машинок, компьютеров).".

ПРИЛОЖЕНИЕ 3 «Средства, разрешенные к применению измерения алкоголя в выдыхаемом воздухе».

Наименование	№ Гос. реестра средств измерения	№ и срок действия	Применение	Изготовитель
Анализаторы концентрации паров этанола АКПЭ-01	14543-00	95/311-341 15.11.2005	Для измерения концентрации паров этанола в выдыхаемом воздухе. Для мед. освидетельствования для установления состояния опьянения, освидетельствование участников дорожного движения для определения наличия алкоголя в организме, предрейсовые мед. осмотры водителей транспортных средств. Диапазон концентрации этанола от 0 до 1500 мкг/л. Погрешность +/- 10 %.	ЗАО НПФ "Мета", г. Жигулевск
Газоанализаторы Alcotest	14970-01	2003/1487 18.11.2013 Модели: 7410, 7410 Plus, 7410 Plus-RS, 7410 Plus Corn	Для автоматического контроля содержания паров этилового спирта в выдыхаемом воздухе. Диапазон измерения мг/л от 0 до 3; от 0 до 1,44. Погрешность +/- 20 %.	Фирма "Dräger Safety AG & Co.KGaA", Германия

Анализаторы паров этанола Lion Alcometer (SD-400, SD-400P S-D2)	16622-03	97/577 29.05.2007	Для экспрессного измерения массовой концентрации паров этанола в выдыхаемом воздухе и могут применяться при проведении медицинского освидетельствования для установления факта употребления алкоголя и состояния опьянения. Диапазон измерений мг/м3 от 0 до 475; от 475 до 950; от 0 до 240; от 240 до 950. Погрешности мг/м3; +/- 47,5 мг/м3.	Фирма "Lion Laboratories Ltd.", Великобритания
Анализаторы алкоголя в выдыхаемом воздухе Lion Alcometer 500	24771-03	2003/41 21.01.2013	Для экспрессного измерения массовой концентрации паров этанола в выдыхаемом воздухе и могут применяться при проведении медицинского освидетельствования для установления факта употребления алкоголя и состояния опьянения. Диапазоны измерения мг/м3 от 0 до 475; от 475 до 950. Погрешности мг/м3; +/- 10 %, +/- 47,5 мг/м3.	Фирма "Lion Laboratories Ltd.", Великобритания
Газоанализаторы Ethylometre / Alkoodose (Ethylometre 679T Alkoodose 2)	16623-97	98/826 10.06.2008	Для контроля содержания паров этилового спирта в выдыхаемом воздухе. Диапазон измерения содержания мг/м3 от 0 до 3000. Погрешность +/- 20.	Фирма "Seres", Франция
		98/825 10.06.2008		
Газоанализаторы Alcosensor IV	18003-98	98/1224 28.08.2008	Для контроля содержания паров этилового спирта в выдыхаемом воздухе. Диапазон измерения содержания от 0 до 2000мг/м3. Погрешность +/-10%.	Фирма "Intoximeter s, Inc", США

Аппараты Alco-sensor IV, Alco-sensor IV (с памятью)	18618-99	98/1224 28.08.2008	Для измерения содержания алкоголя в выдыхаемом воздухе и могут применяться в здравоохранении, в системе обеспечения безопасности движения на транспорте (автомобильный, воздушный, морской, речной, железнодорожный), в системе обеспечения безопасности на производстве. Диапазон измерения от 0 до 0,400 или от 0 до 4,0 ‰. Погрешность +/- 10%.	Фирма "Intoximeter s, Inc", США
Анализаторы Alert J4X	23698-02	96/815 28.10.2006	Для экспрессного измерения массовой концентрации паров этанола в выдыхаемом воздухе и могут применяться при проведении медицинского освидетельствования для установления факта употребления алкоголя и состояния опьянения. Диапазон измерений мг/м3 от 0 до 475; от 475 до 950. Погрешность +/- 95 мг/м3; +/-20 %.	Фирма "Alcohol Countermeasure Systems", Канада
Комплексы аппаратно-программные для медицинских исследований на базе хроматографа "Хроматэк - Кристалл 5000"	18482-99	29/07010199/4 024-2 26.01.2009	Для обнаружения и определения алкоголя, наркотических средств, психотропных и других токсичных веществ в биожидкостях и тканях человека, контроля среды обитания (воздух, вода, почва), влияющих на жизнедеятельность и здоровье, а также контроля лекарственных препаратов при их производстве, для применения при аналитической диагностике острых отравлений химической этиологии в бюро судебно-медицинской экспертизы в химико-токсикологических лабораториях наркодиспансеров, больниц, центров, клиник, отделений острых отравлений, а также в учебных, научно-исследовательских учреждениях и центрах санэпиднадзора Минздрава России.	ЗАО СКБ "Хроматэк", г. Йошкар-Ола

Комплексы хроматографические газовые компьютеризированные "Биомед-4000"	24624-03	29/07071202/5 109-03 24.12.2012	Для наркотических, психотропных, других веществ, в том числе токсичных в биологических жидкостях, материалах и газах, для оснащения клиничко-диагностических лабораторий медицинских учреждений.	ОАО "Биомаш-прибор", г. Йошкар-Ола
Анализатор наркотических и сильнодействующих лекарственных средств на базе хроматографов газовых мод. Agilent 6890 N/6850 с детекторами пламенно-ионизационным и/или масс селективным мод. Agilent 5973 N в комплектации	15118-01	2001/978 28.08.2011	Для количественного анализа органических и неорганических смесей веществ. Применяется в химической, пищевой, фармацевтической отраслях промышленности, санитарном и экологическом контроле, судебно-медицинской экспертизе.	Agilent Technologies, Inc., США

ПРИЛОЖЕНИЕ 4 «Формат протокола об отстранении от управления ТС».

ПРОТОКОЛ 00 АА N 000000													
ОБ ОТСТРАНЕНИИ ОТ УПРАВЛЕНИЯ ТРАНСПОРТНЫМ СРЕДСТВОМ													
" " 200 г. " " часов " " минут _____ (место составления)													
Я, _____ (должность, подразделение, звание, фамилия, инициалы лица, составившего протокол)													
составил настоящий протокол о том, что гражданин(ка)													
<table border="1" style="width: 100%; border-collapse: collapse;"><tr><td style="width: 25%; height: 20px;"></td><td style="width: 25%;"></td><td style="width: 25%;"></td><td style="width: 25%;"></td></tr></table> <div style="display: flex; justify-content: space-around; font-size: small;">фамилия имя отчество</div>													

(дата и место рождения)													
проживающий(ая) _____ тел. _____													
работающий(ая) _____ тел. _____													
на основании ст. 27.12 КоАП РФ " " 200 г., в " " час. " " мин.													

(совершенное правонарушение)													
отстранен(а) от управления транспортным средством _____													
тип т/с													
марка _____ модель _____ гос. рег. знак _____ VIN _____													
N кузова _____ N двигателя _____													

(основания для отстранения)													
Понятые:													
1. Фамилия _____ Имя _____ Отчество _____													
адрес места жительства _____													
Подпись _____													
2. Фамилия _____ Имя _____ Отчество _____													
адрес места жительства _____													
Подпись _____													
Подпись лица, в отношении которого применено отстранение от управления транспортным средством _____													
(в случае отказа от подписи делается соответствующая запись)													
Подпись должностного лица, составившего протокол _____													
Копию протокола об отстранении от управления транспортным средством получил _____													
(подпись лица, отстраненного от управления)													

**Файл взят с сайта
www.kodges.ru,
на котором есть еще
много интересной
литературы**