

ПОЛИЦЕЙСКАЯ СТОРОЖЕВАЯ СОБАКА.

Издание Россійскаго Общества поощренія примѣненія собакъ
къ полицейской и сторожевой службы.

С.-ПЕТЕРБУРГЪ.
Типографія Министерства Внутреннихъ Дѣлъ.
1908.

Типография Министерства Внутренних Дѣл.

Примѣненіе собаки, этого вѣрнаго „друга человека“, къ защитѣ отъ ея недруговъ, къ преслѣдованію и выслѣживанію злодѣевъ всякаго рода, въ особенности же разбойниковъ, воровъ и убійцъ—извѣстно съ древнѣйшихъ временъ и «сторожевыя собаки» были постоянными спутниками какъ пастуховъ, такъ и городскихъ стражей. Хотя въ новѣйшую эпоху XIX и XX вѣка съ развитіемъ цивилизаціи и городской жизни старинныя цѣпныя псы у воротъ встрѣчаются все рѣже и рѣже, но быстрый ростъ большихъ европейскихъ центровъ, скученность въ нихъ бездомнаго пролетаріата и преступнаго сброда—порождаютъ такое развитіе преступности, что для борьбы съ этой арміей враговъ общаго благосостоянія и для охраны безопасности населенія уже давно становится недостаточнымъ обычныхъ полицейскихъ средствъ даже въ европейскихъ столицахъ, гдѣ полиція обладаетъ и значительнымъ, специально подготовленнымъ личнымъ составомъ и наиболѣе совершенною организаціей.

Въ западной Европѣ за послѣднее десятилѣтіе стали примѣнять собакъ къ регулярной полицейской сторожевой службѣ сначала отдѣльныя должностныя лица, по собственной инициативѣ, а затѣмъ «полицейскія собаки» вошли въ штатъ полицейскихъ управленій и на ихъ приобрѣтеніе, содержаніе и обученіе были сдѣланы ассигнованія муниципалитетами многихъ бельгійскихъ, германскихъ и французскихъ городовъ, въ февралѣ же 1907 года сторожевыя собаки появились впервые на полицейской службѣ и въ префектурѣ города Парижа. Тотчасъ же, конечно, отзывчивая французская пресса, не замедлила оповѣстить объ этомъ полезномъ нововведеніи на весь міръ, цѣлыя главы ежедневныхъ газетъ были посвящены живому изложенію примѣненія, пока еще въ очень скромныхъ размѣрахъ, этого новаго средства борьбы съ наводняющими парижскіе бульвары и окраины разныхъ сортовъ грабителями, «апапами» и т. п. бродягами, отъ которыхъ въ послѣдніе годы въ Парижѣ положительно житья нѣтъ. Приемы дрессировки собакъ для полицейско-сторожевой службы были заимствованы французской полиціей отъ г. Van Wesemael, начальника полиціи въ г. Гентъ въ Бельгіи (Commissaire en chef de police de Gand), который считается первымъ, успѣшно разрѣшившимъ вопросъ о примѣненіи собакъ къ регулярной полицейской службѣ, въ чемъ ему много способствовало своею отзывчивостью и ассигнованіемъ средствъ муниципальное управленіе г. Гента.

Эта «четвероногая полицейская стража», какъ ее величаютъ парижская пресса, быстро сдѣлалась чрезвычайно популярною среди французовъ, газеты внимательно слѣдятъ за ея дѣятельностію и постоянно оповѣщаютъ о всякомъ новомъ подвигѣ собакъ—ищущъ на службѣ ихъ по ох-

ранѣ безопасности парижанъ. Кромѣ Парижа, во Франціи, собаки примѣняются къ полицейской службѣ въ г.г. Pont-a-Mousson, Nancy, Neuilly и въ Saint Germain, но гораздо основательнѣе это дѣло поставлено въ Германіи, гдѣ за послѣдніе 5—6 лѣтъ полицейскія собаки введены въ штатъ городскихъ полицейскихъ управленій въ городахъ: Гамбургѣ, Штутгартѣ. Альтонѣ, Гильдесгеймѣ, Лангерфельдѣ, Франкфуртѣ на Майнѣ, Лейпцигѣ и учреждено особое „общество поощренія разведенія и примѣненія собакъ къ полицейской службѣ» въ г. Гатенѣ (Verein zur Förderung der Zucht und Verwendung von Polizeihunden) издается уже третій годъ специальный журналъ «Der Polizeihund». Имѣется значительная литература о полицейскихъ собакахъ и на другихъ языкахъ среди, которой первыми изданіями на рускомъ языкѣ являются брошюры В. И. Лебедева «Полицейскія собаки и его-же «Полицейскія собаки въ Гентѣ»

По мѣрѣ распространенія этого полезнаго нововведенія полицейско-сторожевыя собаки привлекають всеобщія симпатіи и въ западно-европейскихъ государствахъ многіе спеціалисты-любители дрессировки собакъ, кинологическія и т. п. общества оказываютъ цѣнное содѣйствіе этому дѣлу, какъ своими практическими указаніями въ обученіи и разведеніи соотвѣтствующихъ породъ, такъ и устройствомъ выставокъ, конкурсовъ и состязаній на призы за лучшую дрессировку для полицейской службы, причемъ на послѣднемъ состязаніи въ г. Берлинѣ почетные призы раздавалъ полицейскимъ лично Германскій наслѣдный Принцъ.

Печатаемый ниже рядъ статей о «полицейскихъ собакахъ» можетъ лучше всего освѣтить какъ важное значеніе, такъ и практическую сторону этого вопроса и каждое интересующееся этимъ дѣломъ лицо можетъ легко ознакомиться съ правильной постановкой выучки и примѣненія *собакъ-сторожей и ищеекъ*, для чего помѣщаемыя здѣсь практическія замѣтки различныхъ русскихъ и иностранныхъ полицейскихъ чиновъ дають цѣнный и интересный матеріалъ.

Не мало такихъ любителей собакъ и у насъ и мы не сомнѣваемся, что въ переживаемое нашей родиной бѣдственное время когда личной и имущественной безопасности населенія угрожаютъ злодѣи всякаго рода, многіе послѣдуютъ примѣру нашихъ западныхъ сосѣдей и обзаведутся вѣрными «сторожевыми псами», которые окажутъ особенно серіозную помощь полиціи въ предупрежденіи и пресѣченіи преступленій, въ преслѣдованіи грабителей и убійцъ и спасутъ, можетъ быть, не одну жизнь.

Дѣятельность нашего Общества.

«Россійское Общество поощренія при-
вѣненія собакъ къ полицейской и сторо-
жевой службѣ, уставъ котораго внесенъ
въ реестръ обществъ гор. С.-Петербурга,
установленнымъ порядкомъ, 23 септября
сего года, возникло по инициативѣ нѣко-
торыхъ чиновъ Департамента Полиціи,
управленія Дворцоваго Коменданта, отдѣль-
наго корпуса жандармовъ и столичной по-
лиціи, при чемъ образцомъ для организа-
ціи Общества послужилъ уставъ подобнаго
же германскаго ферейна «Verein Zur
Forderung der Zucht und Verwendung von
Polizeihunden».

5-го октябрия с. г. состоялось первое
(учредительное) собраніе Общества, въ ко-
торомъ были избраны должностныя лица
Общества (см. журналъ засѣданія), и за-
тѣмъ, въ тотъ же день и въ воскресенье
12 октябрия происходили общія собранія
дѣйствительныхъ членовъ, а также состоя-
лось 2 засѣданія вновь избраннаго Совѣта
Общества, на которыхъ были разработаны
правила производства испытаній полицей-
скихъ собакъ и программа устриваемаго
Обществомъ 19 сего октябрия перваго все-
россійскаго испытанія полицейскихъ со-
бакъ на призы, назначенные Обществомъ,
а также нѣкоторыми правительственными
учрежденіями и пожертвованныя частными
лицами (См. программы испытанія).

На второмъ общемъ собраніи членовъ
Общества, 12 сего октябрия, избраны были
судьи къ предстоящему всероссійскому
испытанію, и постановлено поручить Со-
вѣту благодарить отъ имени Общества
слѣдующихъ лицъ, за оказанное содѣй-
ствіе практическому осуществленію задачъ
Общества: Начальника офицерской кавалерійской школы Генераль-Маіора В. М. Безобразова, предоставившаго манежъ школы для устройства испытанія, Дворцоваго Коменданта Свиты Его Величества Генераль-Маіора В. А. Дедюлина — разрѣшившаго принять участіе въ организаціи

состязанія чинамъ подвѣдомственной ему
охранной агентуры и воспользоваться при-
надлежностями дрессировки изъ образцо-
ваго питомника въ Петергофѣ и С.-Петер-
бургскаго градоначальника Генераль-Маіора
Д. В. Драчевскаго за предоставленіе орке-
стра С.-Петербургской пожарной команды
и разрѣшеніе размѣстить по командамъ
конной стражи чиновъ полиціи, прибы-
вающихъ въ С.-Петербургъ изъ разныхъ
городовъ на предстоящее испытаніе. Орга-
низационныя работы по приспособленію ма-
нежа для испытанія поручены были То-
варищу Предсѣдателя В. И. Лебеву и
Члену Совѣта Общества Полковнику А. И.
Спиридовичу.

На томъ же засѣданіи Предсѣдатель
Общества Членъ Государственнаго Совѣта
Шталмейстеръ ВЫСОЧАЙШАГО Двора
В. И. Денисовъ сдѣлалъ краткое сообще-
ніе о посѣщеніи образцоваго питомника
сторожевыхъ-полицейскихъ собакъ, устроен-
наго въ Петергофѣ Начальникомъ состоя-
щей въ вѣдѣніи Дворцоваго Коменданта
охранной агентуры, Полковникомъ А. И.
Спиридовичемъ. Этотъ первый въ Россіи
питомникъ дрессированныхъ собакъ, не-
сущихъ сторожевую службу на постахъ
въ петергофскихъ и царскосельскихъ пар-
кахъ и загородомъ, устроенъ въ декабрѣ
1907 года и въ настоящее время въ немъ
находится около 30 большею частью мо-
лодыхъ псовъ породы доберманъ, эрдель-
терьеръ и нѣмецкихъ овчарокъ, изъ ко-
торыхъ нѣкоторые уже успѣли отличиться
и въ задержаніи злоумышленниковъ при
охранной службѣ весною и лѣтомъ теку-
щаго года.

По докладу завѣдывающаго подвѣдом-
ственной Дворцовому Коменданту охран-
ною агентурой, Полковника А. И. Спири-
довича, въ декабрѣ прошлаго года Двор-
цовый Комендантъ Свиты Его Величества
Генераль-Маіоръ В. А. Дедюлинъ, разрѣ-
шилъ завести, для охраны загородныхъ
парковъ въ Царскомъ Селѣ и Петергофѣ
питомникъ полицейскихъ собакъ. Для прак-
тическаго ознакомленія съ примѣненіемъ

собакъ къ полицейской службѣ былъ командированъ за границу одинъ изъ чиновъ охранной агентуры, который изучилъ дрессировку, а затѣмъ приступилъ къ обученію чиновъ охранной агентуры приемамъ обученія и воспитанія сторожевыхъ собакъ. Въ настоящее время собаки уже несутъ службу въ паркахъ и недавно въ «Стрѣльнѣ» одна изъ сторожевыхъ собакъ агентуры (ардель террьеръ) задержала 3 злоумышленниковъ, преслѣдуя ихъ черезъ заборы и даже на крышахъ.

ЖУРНАЛЪ

перваго (учредительнаго) собранія «Россійскаго Общества поощренія примѣненія собакъ къ полицейской и сторожевой службѣ».

Въ воскресенье 5 Октября 1908 года въ 2 часа пополудни, въ залѣ архива Департамента полиціи, состоялось первое общее собраніе членовъ-учредителей «Россійскаго Общества поощренія примѣненія собакъ къ полицейской и сторожевой службѣ».

Въ засѣданіи присутствовали члены-учредители Общества, проживающіе въ Петербургѣ, Петергофѣ и Царскомъ Селѣ, списокъ, которыхъ приложенъ къ печатаемому ниже уставу общества.

Присутствующіе единогласно избрали Предсѣдателемъ Собранія В. И. Денисова, который, согласно, § 2 Устава предложилъ приступить къ выбору закрытой баллотировкой записками, должностныхъ лицъ Общества. Предсѣдателемъ Общества 29 голосами избранъ Членъ Государственнаго Совѣта В. И. Денисовъ. Затѣмъ приступлено къ выбору Товарища Предсѣдателя, причемъ 23 голоса получилъ Камергеръ ВЫСОЧАЙШАГО Двора П. К. Камышанскій, который за недостаткомъ свободнаго времени, отказался отъ избранія. При вторичной баллотировкѣ большинство, а именно по 11 голосовъ получили:

М. И. Трусевичъ и В. И. Лебедевъ; за отказомъ отъ избранія М. И. Трусевича Товарищемъ Предсѣдателя избранъ В. И. Лебедевъ.

Членами Совѣта большинствомъ голосовъ выбраны: В. Ф. Галле (21 голосъ), Н. И. Ганецкій (18 голосовъ), О. Г. Фрейнатъ (16 голосовъ), В. И. Невражинъ (16 голосовъ) и А. И. Сипридовичъ (13 голосовъ); членомъ-дѣлопроизводителемъ А. А. Курловъ (16 голосовъ) и членомъ-казначеемъ Общества П. В. Ключковскій, (11 голосовъ).

Наконецъ въ ревизіонную комиссію выбраны: П. К. Камышанскій (16 голосовъ), М. И. Трусевичъ (10 голосовъ) и Н. П. Харламовъ (12 голосовъ) и кандидатами: С. Е. Виссаріоновъ (7 голосовъ), М. И. Блажчукъ (9 голосовъ) и Г. Ч. Сажинскій (8 голосовъ). На этомъ организаціонное засѣданіе закончилось.

Послѣ 15-ти минутнаго перерыва состоялось первое очередное общее собраніе членовъ, избравшихъ предсѣдателемъ М. И. Трусевича. Обсуждался вопросъ о предстоящихъ 19 Октября состязаніяхъ, для имѣющихся уже у нѣкоторыхъ чиновъ полиціи дрессированныхъ собакъ. Собраніе просило совѣтъ въ скорѣйшемъ времени детально выработать программу и порядокъ испытаній, а равно вопросъ о призахъ и представить соотвѣтствующій проектъ Общему Собранію Членовъ, намѣченному на 12-е Октября. По предложенію Совѣта, Общее Собраніе единогласно выбрало членовъ Общества, барона Ф. Ф. Таубе, М. И. Трусевича, И. И. Назимова, П. И. Назимова, Б. А. Герарди, Б. А. Бено и Ф. Ф. Мальмгрена—членами экспертной комиссіи на предстоящихъ испытаніяхъ полицейскихъ собакъ срокомъ на 3 года.

Затѣмъ предсѣдательствующій объявилъ организаціонное засѣданіе закрытымъ.

На этомъ настоящій журналъ законченъ и присутствующими Членами-Учредителями подписанъ.

ЖУРНАЛЪ

2-го очереднаго Общаго Собранія „Россійскаго Общества поощренія примѣненія собакъ къ полицейской и сторожевой службѣ“.

Состоялось 12 Октября 1908 года.

Предсѣдательствовалъ Генераль-Маіоръ *А. П. Сыропятовъ*. Собраніе *заслушало*: а) журналъ засѣданія 5 Октября и б) докладъ Совѣта по вопросамъ: 1) ходатайства передъ г. Министромъ Внутреннихъ Дѣлъ о назначеніи Обществу ежегодной субсидіи въ размѣрѣ 1.500 рублей, а равно о выдачѣ единовременнаго вспоможенія въ 3.000 рублей или, при невозможности открытіе кредита на означенную сумму; 2) устройства питомника для собакъ; 3) установленія на состязаніяхъ призовъ: а) для владѣльцевъ собакъ: 3 большихъ серебряныхъ кубка и 7 серебряныхъ стопокъ, на общую сумму около 300 рублей; в) для дрессировъ или проводниковъ: 3 денежныхъ приза по 50 рублей и 5 призовъ по 30 рублей всего на сумму 300 рублей; г) для собакъ: дипломы на право приобрѣтенія: 1 золотой, 2 серебряныхъ и 7 бронзовыхъ медалей; независимо сего, въ распоряженіе общества поступятъ 2 приза (серебряныя вещи) для владѣльцевъ собакъ и 2 приза для собакъ (ошейники), пожертвованные редакціей журнала «Вѣстникъ Полиціи»; эти призы будутъ помѣщены въ порядкѣ номеровъ 4-мъ и 5-мъ послѣ трехъ первыхъ призовъ отъ Общества; 4) о выработанныхъ Совѣтомъ правилахъ, для производства испытанія и 5) о приглашеніи

въ будущемъ на подобныя испытанія полицейскихъ чиновъ съ ихъ собаками изъ за границы, въ виду выраженного уже нѣкоторыми изъ нихъ желанія принять участіе въ состязаніяхъ.

Вмѣстѣ съ тѣмъ Совѣтъ довелъ до свѣдѣнія Общаго Собранія о нижеслѣдующемъ: 1) испытаніе назначается на 19 Октября, а наканунѣ 18-го, будетъ произведена репетиція, на которую предполагается допустить бесплатно всѣхъ слушателей курсовъ сыскаго дѣла, прикомандированныхъ къ Департаменту Полиціи, офицеровъ проходящихъ курсы при Отдѣльномъ Корпусѣ Жандармовъ и нижнихъ чиновъ С.-Петербургской Столичной полиціи; 2) получено разрѣшеніе: а) воспользоваться для устройства испытаній въ манежѣ офицерской кавалерійской школы въ теченіе двухъ дней 18 и 19 Октября, б) размѣстить въ казармахъ конно-полицейской стражи проводниковъ и собакъ, прибывающихъ на конкурсъ и в) на бесплатное участіе оркестра С.-Петербургской Пожарной Команды 19-го Октября; 3) разцѣнка мѣстъ на предстоящее испытаніе полицейскихъ собакъ въ манежѣ показала общій доходъ отъ ложъ, стульевъ, трибунъ и входныхъ билетовъ въ суммѣ 2.683 р. 30 коп. при условіи, что всѣ мѣста будутъ распроданы; 4) Члены Общества пользуются правомъ бесплатнаго входа на испытаніе 19 Октября; Собраніе постановило: 1) исправить журналъ Общаго Собранія 5-го Октября, раздѣливъ засѣданіе на организационное и первое очередное, а въ части касающейся выборовъ замѣнить слово «судья» терминомъ «Члены Экспертной Комиссіи», примѣнительно къ § 1 Устава.

Воспитаніе и дрессировка сторожевыхъ и полицейскихъ собакъ.

Между собаками «сторожевыми» и «защитными» гораздо болѣе разницы на дѣлѣ, чѣмъ въ названіи, а также и коренная разница въ требуемой отъ нихъ службѣ.

Сторожевая собака имѣетъ специальное назначеніе: охранять ввѣренную ей собственность, какъ-то домъ, сарай, амбаръ и проч. и назначеніе ея заключается единственно въ томъ, чтобы никого посторонняго туда не впустить, а своимъ лаемъ предупредить о томъ хозяина.

Въ противоположность собаки сторожевой назначеніе защитной собаки заключается специально въ охранѣ личности своего хозяина, защищая его по собственной инициативѣ, или по командѣ. Цѣль дрессировки такой собаки заключается въ доведеніи ея: не уступать противнику, каковъ бы онъ ни былъ.

Естественныя качества, которыя требуются отъ собакъ, для службы по этимъ двумъ категоріямъ различаются какъ со стороны физической, такъ и умственной.

У собакъ «сторожевыхъ» — ростъ и физическая сила, могутъ быть произвольными и особаго значенія не имѣютъ, но умъ долженъ быть: ясный, глазъ острый и обоняніе чуткое; для собакъ «защитныхъ» ростъ и физическая сила имѣютъ крайне важное значеніе: наименьшій ростъ ея долженъ быть отъ 0,55 до 0,60 с/т. дабы внѣшнимъ своимъ видомъ производить впечатлѣніе и внушать боязнь злопамѣреннымъ людямъ. Умъ ея долженъ быть быстрый, обоняніе весьма чуткое, тонкое, и она должна обладать способностью абсолютной привязанности къ своему хозяину.

Кромѣ этихъ естественныхъ качествъ, сторожевыя и защитныя собаки достигаютъ и иныхъ, путемъ дрессировки, о которой мы и будемъ говорить.

Сторожевая собака болѣею частью находится безъ контроля хозяина и пре-

доставлена сама себѣ, поэтому у нея должна быть выработана собственная «инициатива», но особенно важно развитіе въ ней «неподкупности», такъ какъ безъ этого качества, ея назначеніе какъ сторожа, не можетъ имѣть никакой серьезной гарантіи.

Что касается защитной собаки, которая находится подъ постояннымъ наблюденіемъ хозяина, то главное качество ея — это покорность, смѣлость и безусловное послушаніе командѣ словомъ или жестомъ при всякихъ обстоятельствахъ

Хотя назначеніе собакъ сторожевыхъ и охранныхъ какъ будто бы и не имѣетъ ничего общаго, но путемъ дополнительной дрессировки, сторожевая собака, можетъ быть доведена до пригодности съ успѣхомъ нести службу охранной собаки при условіи наличности достаточной физической силы и способности быть привязанной къ хозяину.

Злобность, которую многіе ищутъ въ сторожевой и охранной собакѣ, въ сущности вовсе не составляетъ ея качества, а совершенно наоборотъ, есть большой недостатокъ. Въ сторожевой собакѣ это еще не имѣетъ особеннаго значенія, но злобность въ охранной собакѣ представляетъ существенную опасность и поэтому мы категорически заявляемъ, что всякая собака, которая и послѣ дрессировки не потеряетъ свою злобность, должна бы совершенно исключена отъ службы охраны.

1. Защитная или охранная собака.

Самая простая служба, которую можно требовать отъ охранной собаки заключается: охранять своего хозяина и защищать его, когда онъ подвергается нападенію.

Когда хозяинъ имѣетъ специальное порученіе, если онъ имѣетъ враговъ, кото-

рых долженъ выслѣдить, или накрыть, какъ напимѣръ лѣсной сторожъ, полевой сторожъ, рыболовный, полицейскій агентъ, пограничный стражъ—роль собаки является все болѣе и болѣе трудною.



Еще болѣе сложной является служба собакъ военныхъ и санитарныхъ, которыя должны обладать не только смѣлостью на свободѣ, но и осторожностью и храбростью.

Дрессировка всѣхъ этихъ собакъ различныхъ категорій, идетъ въ восходящей степени и въ нашемъ изложеніи, мы будемъ придерживаться того же, т. е. будемъ послѣдовательно переходить отъ болѣе простаго къ сложному, въ слѣдующемъ порядкѣ.

Собака — спутникъ на прогулкѣ.

На прогулкахъ по лѣсу, въ юлѣ, будь то прогулка пѣшкомъ, или верхомъ на лошади, или на велосипедѣ, собака является совершенно не стѣснительнымъ

компаніономъ, а выѣстъ съ тѣмъ, можетъ нерѣдко оказать и большую услугу.

Непріятныя встрѣчи съ злоумышленниками не рѣдки и при разсѣянности на прогулкѣ, когда отдаешься болѣе созерцанію природы легко не замѣтитъ опасности, между тѣмъ отъ вниманія собаки, ничто не ускользнетъ; малѣйшій звукъ привлекаетъ ея вниманіе и съ ней, можно положиться, что не наткнешься ни на какія неожиданности.

Выдрессированная и приученная дѣйствовать по извѣстному слову собака представляетъ собою серьезнаго защитника, способнаго заставить человѣка не только колебаться въ злонамѣреніи, но зачастую и отступить.

Сущность дрессировки собаки предназначенной для прогулокъ, будетъ заключаться въ томъ, чтобы сдѣлать изъ нея пріятнаго компаніона, чтобы по извѣстному слову она бросалась бы въ атаку, а также и ложилась бы недвижимо на землю, [положеніе называемое заграницей „Даунъ“ (down)]. Послушаніе собаки должно быть доведено до совершенства; по приказанію, она должна идти съ правой или лѣвой стороны своего хозяина, по его усмотрѣнію и указанію.

Собака лѣсного сторожа.

При дневныхъ и ночныхъ обходахъ лѣсной сторожъ, въ своихъ же собственныхъ интересахъ, долженъ имѣть съ собою одну, двѣ непремѣнно дрессированныхъ собаки, на которыхъ можно положиться. Кромѣ того, что темной ночью въ лѣсу, въ его таинственной тишинѣ, присутствіе собаки нравственно подбадриваетъ сторожа, рычаніе пса предупреждаетъ его о близости злоумышленника-браконьера:—лѣсникъ осторожно крадется приказывая собакѣ молчать и браконьеръ захваченъ раньше, чѣмъ сообразить свое положеніе и необходимость защищаться.

При помощи собаки, сторожъ легко можетъ обнаружить постановку капкановъ, къ которымъ собака сама его приведетъ, прослѣдить постановщиковъ и задержать ихъ. Всею больше браконьеры боятся именно дрессированной собаки. Лѣсные сторожа обыкновенно любятъ собакъ и конечно сами могутъ выдрессировать себѣ четвероногого компаніона, но чтобы довести собаку до совершенства въ службѣ при лѣсномъ сторожѣ, ему придется потратить много и много времени для ея обученія, дабы она научилась быть совершенно нѣмой въ засадѣ и безстрашной при нападеніи на непріятеля.

Собака рыболовного сторожа.

Собака рыболовного сторожа должна имѣть тѣ же качества, какъ и собака лѣсного сторожа, но кромѣ того, служба ея, происходя по близости воды, требуетъ отъ нея твердаго знанія «идти въ воду» и «спасенія утопающаго».

Кромѣ защиты своего хозяина, которому часто угрожаетъ опасность со стороны браконьеровъ, тѣмъ болѣе смѣлыхъ, что вода представляетъ изъ себя нѣмого союзника, дающаго возможность предполагать несчастный случай тамъ, гдѣ, было преступленіе собака рыболовного сторожа должна быть въ состояніи найти слѣдъ и идти по немъ.—Грабитель будетъ менѣе въ себѣ увѣренъ и будетъ скорѣе бояться собаки, чѣмъ самого сторожа. Въ особенности ночью собака можетъ съ пользою помогать своему руководителю, легкимъ ворчаніемъ предупреждая его о приближеніи чужого.

Собака полевого сторожа.

Въ деревняхъ полевой сторожъ является единственнымъ активнымъ представителемъ порядка, соединяя въ своемъ

лицѣ столько же обязанности лѣснаго сторожа, какъ обязанности агента полиціи. Въ наше время въ особенности, когда ловля дичи сѣтями обратилась въ промыселъ, польза и необходимость собаки полевого сторожа неоспорима, тѣмъ болѣе, что люди, занимающіеся этимъ выгоднымъ промысломъ, рѣшительны и опасны.

Въ обходахъ своихъ внѣ селенія, онъ будетъ сопутствуемъ собакой, для которой ничто ненормальное не пройдетъ незамѣченнымъ, отсюда — невозможность для грабителя и браконьера скрыться. Служба челоѵка будетъ поэтому лучше исполнена и менѣе утомительна.

Собака пограничнаго стражника.

На долю собаки пограничнаго стражника выпадаетъ трудная роль, такъ какъ ей придется бороться не только съ контрабандистами, но еще и съ ихъ собаками, хорошо дрессированными, знающими всѣ приемы борьбы и привыкшими дѣйствовать въ массѣ.

Ей придется часто дѣйствовать зубами, проводить цѣлые часы подъ дождемъ, въ снѣгу, служба ея такъ же трудна лѣтомъ, какъ и зимой. Она должна быть образцовымъ слугой, имѣть умъ и выносливость, не въ каждой встрѣчающіеся.

Дрессировка ея должна быть ведена такимъ образомъ, чтобы она была нѣма въ засадѣ, чтобы легко могла слѣдовать по извѣстной тропѣ. Можно также заставить ее исполнять роль гонца. Пограничные стражники давно уже признали собаку, какъ союзника, увеличивающаго ихъ шансы въ борьбѣ съ контрабандистами. На бельгійской границѣ существуетъ съ обѣихъ сторонъ значительное количество дрессированныхъ собакъ, оцѣниваемыхъ въ нѣсколько тысячъ.

Породы различныя но все же преобладаютъ крупныя овчарки. Если пограничный стражникъ нашелъ въ собакѣ дѣятельнаго помощника, то собака кон-

трабандиста часто превосходить ее наблюдательностью и хитростью. Чтобъ избѣжать пограничнаго стражника, безъ сожалѣнія ее убивающаго, она, несмотря на то, что стѣснена грузомъ кружевъ или табаку, совершаетъ положительныя чудеса, дѣлаетъ громадныя обходы, преодолеваетъ все препятствія и не останавливается передъ переправой черезъ рѣки.

Полицейская собака.

Бельгiя *) принадлежитъ инициатива употребленія собакъ для помощи агентамъ полиціи въ ихъ службѣ особенно ночью. Сначала Гентъ и предмѣстья Брюсселя, затѣмъ Шербекъ, С-Жиль, Форестъ были снабжены полицейскими собаками нѣсколько лѣтъ тому назадъ и результаты были замѣчательны. Во всѣхъ этихъ мѣстечкахъ явилась возможность сократить число агентовъ вдвое, такъ какъ число ночныхъ преступленій, уменьшилось на 80%.

Германія вскорѣ послѣдовала примѣру Бельгiи и число городовъ, гдѣ употребляются нынѣ на службѣ полицейскія собаки слишкомъ велико, чтобъ можно было ихъ перечислить.

Восточное О-во разведенія собакъ устроило въ 1906 году въ Нанси конкурсъ полицейскихъ собакъ, имѣвшій громадный успѣхъ у публики. пораженной той степенью совершенства, до которой можно довести собаку дрессировкою.

Нѣкоторые пограничные города: Нанси, Вердюнъ, Понтъ-а-Муссонъ приняли полицейскихъ собакъ. Въ Эпиналѣ агентъ Лаллуэ замѣчательно выдрессировалъ нѣсколько собакъ, между прочими, Лепи, немѣцкую пастушескую суку, и Барри, сенъ-бернара.

Хорошая полицейская собака должна безъ приказанія защищать своего хозяина, если нападеніе на него сдѣлано неожиданно.

По командѣ она должна нападать на человѣка, хотя бы тотъ и не угрожалъ.

Направленная на злоумышленника, она должна умѣть останавливаться по приказанію, раньше, чѣмъ достигнетъ цѣли.

Она должна быть въ состояніи удерживать одного и даже двухъ людей до прихода агента.

Не должна отступать передъ палкой, или даже револьверомъ, и въ этомъ случаѣ нападать болѣе энергично.

Должна брать препятствіе въ вышину, заборъ или стѣну въ 1½ метра, переплывать ручей.

Понюхавъ вещь, принадлежавшую только что убѣжавшему злоумышленнику собака должна умѣть найти его даже въ толпѣ и помочь его арестовать.

Физически она должна быть внушительнаго вида, проворной, крѣпкаго тѣлосложенія, которое позволяло бы ей легко переносить всякія перемѣны погоды.

Морально она должна быть храбра, но безъ злости, чрезвычайно вѣрна своему хозяину, внимательной, недовѣрчивой къ постороннимъ, сдержана. Пассивное послушаніе слову и жесту должно довершиться только что перечисленными качествами.

Лучше если полицейская собака будетъ средняго роста, такъ какъ слишкомъ большіе собакъ труднѣе скрывать и она можетъ быть опасна.

Дрессировка полицейской собаки требуетъ долгаго труда и должна непременно быть доведена до конца однимъ и тѣмъ же агентомъ.

Въ Бельгiи употребляютъ намордникъ. Въ Швейцаріи и Германіи предпочитаютъ его избѣгать. Изъ предосторожности можно подпиливать клыки. Въ дождь и холодъ собаку надо защищать одѣяломъ и клеенкой.

Дрессировка должна быть ведена съ большимъ тактомъ. Собака должна безукоризненно умѣть приносить (подавать) извѣстную вещь, отыскивать потерянную, идти по слѣду, атаковать по приказанію

*) См. брошюру В. И. Лебедева: Полицейскія собаки въ Гентѣ.

Военная собака.

Вотъ уже 17 лѣтъ, что Германія офиціально признала военныхъ собакъ, періодъ опытовъ длился нѣсколько лѣтъ, и теперь можно съ увѣренностью сказать, что организація эта самая серьезная и поставлена на должную высоту.

Къ военной собакѣ предъявляются требованія исполненія трехъ родовъ службы, изъ которыхъ простѣйшую составляетъ служба «постовой собаки».

Остальныя двѣ: служба «эстафетной» и «санитарной» собаки требуетъ долгой дрессировки.

Постовая собака находится, особенно ночью на выдвинутыхъ впередъ, къ сторонѣ непріятеля, постахъ, сопровождаетъ патрули и должна, но только ворчаніемъ, предупреждать о приближеніи непріятеля.

Эстафетная собака должна передавать въ тылъ донесенія изъ передового отряда и уметь возвратиться къ своему отряду, хотя бы послѣдній и перемѣстился. Эстафетная собака должна быть способной, въ случаѣ надобности, замѣнить «постовую».

Санитарная собака должна быть при даваема санитарнымъ отрядамъ и употребляется послѣ сраженія для розыска раненыхъ, которые, не сразу потерявъ силы, могли, до потери таковыхъ, спрятаться въ такое мѣсто, гдѣ санитарамъ трудно ихъ найти. Честь дрессировки и примѣненія этихъ собакъ принадлежитъ обществамъ помощи раненымъ нѣмецкимъ солдатамъ и стоящему во главѣ этихъ о-въ, художнику Бюнгартцу.

Цѣль этого высокогуманнаго учрежденія — уменьшеніе числа пропавшихъ безъ вѣсти, части тяжело раненыхъ, которые инстинктивно прячутся и такимъ образомъ ускользаютъ отъ санитаровъ приносящихъ имъ спасеніе.

Санитарная собака исполняетъ на полѣ сраженія въ особенности ночью, роль. С.-Бернара въ снѣгахъ. Опыты показали, что при хорошо дрессированныхъ собакахъ, очень мало раненыхъ не отыскивается.

Собака, подойдя къ незамѣченному раненому, даетъ знать санитарамъ о нахождѣ лаемъ, или же, если раненый слишкомъ далеко, то собака возвращается къ санитару и ведетъ его на мѣсто. Собака можетъ быть снабжена фляжкой съ подкѣпляющимъ напиткомъ и перевязочнымъ матеріаломъ. На большихъ маневрахъ въ Германіи собаки эти съ честью справлялись со своей задачей и получили огненное крещеніе въ Маньчжуріи, куда о-во нѣмецкихъ санитарныхъ собакъ изъ Обер-доллендорфа послало три штуки, спасшихъ жизнь 23 русскимъ солдатамъ, неминуемо погибшимъ-бы безъ помощи этихъ собакъ.

Президентъ вышеназваннаго о-ва художникъ Бюнгартцъ предлагаетъ служить своею опытностью офицерамъ иностранныхъ армій и всѣми способами изыскиваетъ средства повсемѣстнаго введенія санитарныхъ собакъ. Всѣ германскіе стрѣлковыя баталіоны имѣютъ военныхъ собакъ, работа которыхъ, показанная на конкурсахъ, устраиваемыхъ на большихъ выставкахъ собакъ, поражаетъ точностью и спокойствіемъ своего исполненія. На конкурсы эти допускаются также собаки, дрессированныя любителями для нуждъ арміи.

Сначала употребляли всѣ породы, въ особенности эрдалъ-терьеры, но по немногу выдѣлились овчарки, получаемыми ими призами.

Самыя извѣстныя изъ этихъ собакъ были: Блитцъ, 5-го стрѣлковаго баталіона, Гримгерде фонъ Графратъ, 1-го баталіона баварскихъ стрѣлковъ, изъ Штраубингъ, купленную у Ротмистра Стефаницъ, наиболее компетентнаго по этому вопросу писателя Германіи. Эта собака была очень извѣстна по конкурсамъ и особенно выдѣлялась, какъ эстафетная и умѣнїемъ идти по слѣду. Одна изъ дочерей ея, «Нелла», была въ 1905 году выставлена на Берлинской выставкѣ овчарокъ, и тамъ она исполнила нѣкоторыя выдающіяся работы въ присутствіи многихъ офицеровъ.

На выставкѣ военныхъ собакъ въ Лейпцигѣ, въ Іюнѣ 1905 г., Зигфридъ фонъ Тена Парадизъ, нѣмецкая овчарка побѣдила шесть эрдалей, принадлежащихъ 3-му Любенскому прусскому стрѣлковому баталіону. Работа ея въ качествѣ эстафетной собаки, была поразительна.

Великолѣпная собака, воспитанная г. Отто Рамъ «Рези фонъ Воленъ», дрессированная въ Швейцаріи капитаномъ Генеральнаго Штаба Бердецъ, какъ выдающаяся военная собака, была приобретена клубомъ распространенія нѣмецкихъ овчарокъ и послана съ 60-ю другими собаками германскимъ войскамъ въ Южную Африку, гдѣ собака эта оказала громадныя услуги. При мобилизаціи можно всегда найти путемъ реквизиціи собакъ для полевой службы, не требующей слишкомъ продолжительной дрессировки.

Въ Австріи также употребляются полевые собаки, но неофициально. Границы Босніи и Герцеговины охраняются цѣлью военныхъ постовъ, снабженныхъ собаками, сопровождающими патрули.

Сторожевая собака.

Собака создана для сторожевой службы и по одному лишь инстинкту она, безъ всякой дрессировки, обыкновенно справляется со своей задачей. Тѣмъ не менѣе сторожевая собака, приученная путемъ дрессировки не принимать лакомствъ отъ постороннихъ, быть сдержанной въ ласкахъ, не лаять безъ серьезнаго на то повода, будетъ имѣть громадное преимущество передъ не дрессированной.

Сторожъ маленькаго имѣнія.

Въ виллѣ, отдѣльно стоящемъ домѣ, мѣсто сторожа должно быть по преимуществу внутри строенія. Хорошо выдрессированная собака должна лаять не иначе, какъ въ случаѣ необходимости и, такимъ

образомъ, не будить живущихъ въ домѣ безъ настоящей въ томъ нужды.

Во дворѣ, саду, собака подвергается опасности быть отравленной.

Сторожъ большаго имѣнія и парка.

Для охраны большаго имѣнія необходимо имѣть нѣсколько собакъ. Полезно одну изъ нихъ держать въ самомъ домѣ, остальные же помѣщаются въ псарнѣ, обнесенной очень часто изгородью. Собаки будутъ находиться тамъ, пока ничего ненормальнаго не привлечетъ ихъ вниманія. Въ этомъ случаѣ онѣ должны имѣть возможность изъ своего помѣщенія выйти. Въ паркѣ очень легко приучить собаку совершать обходы, и, разъ собака къ этому привыкла, она сама дѣлаетъ ихъ регулярно въ одни и тѣ же часы.

Нечего говорить о томъ, что сторожевую собаку надо хорошо кормить, для того, чтобъ она не искала сама себѣ пищи, въ которую такъ легко подмѣшаты яды.

Сторожевой собакѣ, приученной охранять какую либо вещь, можно поручать охрану повозки, и, во многихъ случаяхъ, помощь ея принесетъ пользу.

Въ обнесенномъ изгородью помѣстьѣ можно приучить собаку атаковать человека ночью, когда всѣ выходы закрыты, не дѣлая для этого изъ собаки какое-то свирѣпое животное. Тамъ же легче учить собаку отыскивать слѣды и идти по немъ.

Породы собакъ.

Читатели наши знакомы съ различными породами собакъ, съ ихъ качествами и недостатками. Они могутъ, поэтому опредѣлить пригодность той или другой собаки для известной службы, хотя въ дрессировкѣ не такъ важна порода, какъ индивидуальныя качества той или другой собаки.

Несомнѣнно, что у каждаго есть своя любимая порода, поэтому лучше всего

было бы, испытать различныя породы, остановиться на болѣе пригодной. Каждая изъ нихъ хороша въ зависимости отъ требованій, къ собакамъ предъявляемыхъ.

Въ каждой не только породѣ, въ каждой даже семьѣ встрѣчаются собаки съ совершенно различными характерами, одна выдается умомъ и понятливостью, тогда какъ другая злая и скрытна. Поэтому было бы крайне несправедливо судить о недостаткахъ какой нибудь породы по одному экземпляру таковой, какъ было бы неосторожно выбрать собаку изъ породы, о которой существуетъ мнѣніе, что эта порода вообще напримѣръ добра. Кромѣ качествъ, присущихъ той или иной породѣ, существуетъ масса чисто специальныхъ условій выбора собаки. С.-Бернару изъ Пиреней нуженъ просторъ, обильная пища, болѣе тщательный уходъ въ смыслѣ чистоты, чѣмъ, напримѣръ Босской овчаркѣ, разница въ цѣнѣ также довольно значительна. Эти собаки, совершенно не боящіяся холода, будутъ несчастны лѣтомъ, онѣ предпочитаютъ горы равнинѣ. Со всѣмъ этимъ тоже надо считаться.

Горныя собаки.

Сенъ Бернаръ. Собака эта является гигантомъ среди другихъ и отличается также солиднымъ вѣсомъ. «Сиръ Бедеверъ» напр. проданный за 32500 фр. вѣсилъ 106 килло и былъ громаденъ, «Парсифаль» принадлежавшій доктору Суманъ достигалъ вѣса въ 107 килло *).

Полицейскія собаки въ Митавѣ.

Въ началѣ Января мѣсяца сего года Митаво-Баускимъ Уѣзднымъ Начальникомъ Барономъ Ф. А. Раденъ были выписаны изъ Брауншвейга отъ Полицейскаго Инспектора Буссеніуса 10 по-

*) Переводъ съ французскаго. Продолженіе будетъ напечатано отдѣльнымъ изданіемъ, въ видѣ руководства по дрессировкѣ полицейскихъ собакъ.

лицейскихъ собакъ, въ числѣ ихъ кобель подъ кличку «Harras II» (старонѣмецкая овчарка премированная и содѣйствовавшая къ открытію трехъ убійствъ за границей). вмѣстѣ съ собаками прибылъ одинъ изъ Брауншвейгскихъ полицейскихъ вахмистровъ, специалистъ по дѣлу о полицейскихъ собакахъ, въ роли инструктора, на предметъ обученія нижнихъ чиновъ, проходящихъ курсъ въ учебной командѣ Курляндской Полицейской Стражи, воспитанію, дрессировкѣ и примѣненію на службѣ полицейскихъ собакъ. Нѣсколько дней послѣ прибытія полицейскихъ собакъ въ Митаву, въ одномъ селеніи Ковенской губерніи, недалеко отъ желѣзнодорожной станціи «Аутцъ», расположенной въ Курляндіи, совершено было звѣрское убійство, причемъ четыре проживавшихъ въ одной квартирѣ женщины-еврейки, оказались убитыми тупымъ оружіемъ. Не имѣя обоснованнаго на какихъ-либо данныхъ подозрѣнія и за отсутствіемъ слѣдовъ, мѣстная полиція обратилась къ барону Радену съ просьбой о высылкѣ на мѣсто преступленія только что прибывшаго «Harrаса», каковая просьба немедленно была удовлетворена. По прибытіи на мѣсто преступленія сперва были удалены всѣ постороннія лица, собравшіяся смотрѣть трупы, а затѣмъ пустили собаку съ цѣпю. «Harras» внимательно пошелъ отъ одного трупа къ другому, обнюхалъ ихъ, осматривалъ все помѣщеніе, лазилъ даже подъ кровати и наконецъ остановился у окна обнюхивая подоконникъ. Понявъ, что преступникъ очевидно удалился съ мѣста преступленія черезъ окно, пустили собаку тѣмъ же путемъ, причемъ она, напавъ на чей-то слѣдъ, направилась къ расположенному недалеко сосѣднему селенію. Видя это и предполагая убійцу въ томъ селеніи, было сдѣлано распоряженіе, чтобы всѣ оказавшіеся на лицо жители стали на одномъ мѣстѣ въ группу (мѣра эта вынуждена была тѣмъ обстоятельствомъ, что въ самомъ селеніи собака не смогла ра-

зобрать слѣдъ, онъ былъ затоптанъ). Гаррасъ подошелъ къ группѣ, обнюхалъ одного за другимъ и наконецъ, обнюхавъ одного среднихъ лѣтъ мужчину, заворчалъ на него и укусилъ его въ ногу, безъ всякаго со стороны послѣдняго повода. При внимательномъ осмотрѣ этого лица на фуражкѣ его были найдены слѣды запекшейся незадолго крови, что дало поводъ къ дальнѣйшимъ слѣдственнымъ дѣйствіямъ: при обыскѣ на квартирѣ подозрѣннаго обнаруженъ окровавленный топоръ и около печки пара штановъ съ мокрыми подозрительнаго цвѣта пятнами въ области колѣнъ; штаны эти, какъ впоследствии выяснилось, были испачканы кровью и вымыты. Послѣ недолгаго упорства преступникъ сознался.

Предполагая однако, что убійство совершено не однимъ только лицомъ, вторично привели собаку на мѣсто происшествія и заставили ее искать. Тутъ Гаррасъ опять пошелъ по чьему то слѣду, который онъ пробѣжалъ до станціи „Аутцъ“: Нужно было предполагать, что убійца имѣлъ соучастника, который скрылся по желѣзной дорогѣ; это впоследствии вполне подтвердилось, скрывшійся соучастникъ, личность котораго была выяснена, нѣсколько недѣль спустя былъ задержанъ въ гор. Митавѣ.

Вскорѣ за вышеописаннымъ случаемъ, поступило къ барону Радену извѣстіе, что въ имѣніи Ленневарденъ, Лифляндской губ. совершено покушеніе на жизнь эскадронаго командира, квартировавшаго въ то время въ названномъ имѣніи драгунскаго полка, причемъ просили выслать собаку.

Командиръ эскадрона поздно вечеромъ возвращался изъ дома управляющаго имѣніемъ къ замку; когда онъ поднимался по лѣстницѣ, ведущей къ наружной парадной двери, изъ-за лѣстницы выскочилъ спрятавшійся тамъ человекъ, и въ упоръ выстрѣлилъ изъ револьвера въ офицера, послѣ выстрѣла, который остался безвреднымъ, злодѣй скрылся. Немедленно по тре-

вогѣ поднять былъ весь эскадронъ, но преступника обнаружить не удалось, только по подозрѣнію было задержано трое мужчинъ изъ окрестныхъ усадьбъ. По прибытіи «Harras»'а на мѣсто разобрать слѣды не оказалось возможности, они были окончательно затоптаны людьми и лошадьми. Только около лѣстницы оказались слѣды преступника, которые обстоятельно дали обнюхать Гаррасу. Затѣмъ пошли по всему имѣнію, причемъ собака никакихъ дальнѣйшихъ слѣдовъ обнаружить не могла, только, когда проходили мимо двери, за которой содержались арестованные, Гаррасъ заворчалъ и, скребя дверь, потребовалъ, чтобы ее открыли. Дверь была отперта и собака пущена туда, Гаррасъ обнюхалъ всѣхъ троихъ и на одного заворчала и укусила его. Это былъ молодой человекъ, наказанный эскадроннымъ командиромъ во время карательныхъ экспедицій. Послѣ умѣлаго предъявленія обнаруженнымъ при производствѣ дознанія свидѣтелямъ, задержанный по подозрѣнію и указанный Гаррасомъ молодой латышъ былъ уличенъ и сознался.

Начальникъ Сыскаго Отдѣленія Митавской Городской Полиціи *Ф. Ф. Берневицъ*.

С.-Петербургъ
19 10/х 08.

Собаки при Виленскомъ Сыскаго Отдѣленіи.

Германскія овчарки: два кобеля и сука выписаны въ февралѣ 1908 г. щенками, въ возрастѣ 2-хъ мѣсяцевъ, на собственные средства Виленскаго полиціймейстера Векшинскаго и завѣд. сыск. отд. Григорьева, дрессируются агентомъ сыскаго отдѣленія для цѣлей сыска, дрессировка начата на 5—6 мѣсяцѣ ихъ возраста. Въ настоящее время собаки эти довольно

успѣшно проявляютъ слѣдующее: вполнѣ повинуются дрессировщику и по его приказанію стоятъ или сидятъ долгое время неподвижно и выходятъ съ мѣста стоянки по вызову по одному и возвращаются обратно, всѣ выѣсты падаютъ на землю и по знаку быстро встаютъ, прыгаютъ черезъ препятствія, приучены не бояться выстрѣловъ въ упоръ въ нихъ, находятъ спрятанныя вещи на землѣ и подь землею, напр. на деревѣ, на стѣнѣ дома, изгороди и т. п., находятъ по слѣду спрятавшагося человѣка.

За городомъ въ лѣсу пробовали прятать приглашеннаго босика на разстояніи съ $\frac{1}{2}$ версты и они его быстро находили спрятавшимся на деревѣ, давая знать объ этомъ громкимъ лаемъ.

Собаки-ищейки.

На-дняхъ, какъ сообщаетъ *Вил Вьсти.*, близъ станціи «Лаудварово», по инициативѣ Виленскаго полиціймейстера А. Н. Векшинскаго, произведены были пробныя опыты съ собаками-ищейками, специально подготовленными для розысковъ воровъ и убійцъ. Опытъ оказался весьма успѣшнымъ. Несмотря на свой юный возрастъ (8 мѣс.), четвероногія ищейки работаютъ превосходно. Особенно хорошо розыскиваются ими слѣды скрывшагося преступника и его мѣстонохожденіе. Для демонстраціи опытовъ взятъ былъ изъ ночлежнаго пріюта мальчикъ, которому и пришлось изображать мнимаго вора. Скрывшись въ чащѣ лѣса и взобравшись на верхушку одного изъ деревьевъ, мальчишка далъ знать, что все готово къ опыту. Собаки, до сихъ поръ находившіяся на привязи, были спущены... Не прошло и пяти—шести минутъ, какъ мнимый воринка былъ отысканъ въ чащѣ лѣса. Яростный лай ищейекъ свидѣтельствовалъ о его нахожденіи. Опыты розыска по слѣдамъ были повторены нѣсколько разъ и всѣ съ тѣмъ

же успѣхомъ. Затѣмъ произведены были опыты съ нѣкоторыми изъ вещей, которыя были спрятаны въ чащѣ лѣса. Вещь предварительно показана была собакамъ, а затѣмъ спрятана. Всѣ эти опыты оказались весьма успѣшными. Собаки, пущенныя на розыски, скоро находили спрятанныя вещи и съ радостнымъ лаемъ доставляли ихъ своему дрессировщику.

Полицейскія собаки въ г. Ригѣ.

Я постараюсь описать случаи, въ которыхъ полицейская собака оправдала всѣ ожиданія, какъ дѣйствительно полезный помощникъ чина полиціи.

Первый случай имѣлъ мѣсто въ началѣ сего года. Въ зарѣчной части г. Риги (Задвиньи) на самой окраинѣ, неизвѣстными злоумышленниками, впоследствии задержанными, былъ ограбленъ развозившій по лавкамъ мясо и колбасы мясникъ. Грабители отнявъ у него 60 руб. безслѣдно скрылись. Въ виду дальности разстояній мнѣ удалось прибыть на мѣсто происшествія спустя нѣсколько часовъ послѣ совершенія преступленія.

Грабежъ былъ совершенъ злодѣями въ мелочной лавкѣ, куда потерпѣвшій зашелъ сдать заказанныя ему колбасы. На вопросъ, не оставили ли злоумышленники какихъ либо предмѣтовъ, или незамѣтили-ли потерпѣвшій куда злодѣи направились, онъ свелъ насъ къ песчанной горѣ и сообщилъ, что, какъ ему показалось, одинъ изъ напавшихъ направился черезъ эту гору. При тщательномъ осмотрѣ почвы, мы обнаружили единственный слѣдъ мужской ноги, ведущій черезъ гору по направленію къ лѣсу.

Мѣстность была пересѣчена частыми канавами, поросшая кустарниками и мелкимъ лѣсомъ. Я приступилъ къ розыску пустивъ на слѣдъ бывшаго со мной четвераногого сыщика изъ породы «доберманъ-пинчеръ» 4 лѣтъ по названію «Мон-

твиць фонъ Экартштейнъ». Обнюхавъ указанный ей слѣдъ собака безъ колебанія пустилась, держа носъ къ землѣ, черезъ холмы и овраги къ лѣсу. И нѣ мои сотрудники съ трудомъ поспѣвали за собакой, стараясь не потерять ее изъ глазъ, — но гдѣ угнаться за неутомимымъ и ревностнымъ четвероногимъ полицейскимъ. — На опушкѣ лѣса нашъ путеводитель скрылся изъ глазъ. Сколько мысленныхъ упрековъ послалъ я себѣ, почему не взялъ собаку на длинную веревку, а послалъ ее одну противъ нѣсколькихъ, вдобавокъ вооруженныхъ огнестрѣльнымъ оружіемъ, злоумышленниковъ.

Когда задыхаясь отъ скорого бѣга приближались мы къ опушкѣ лѣса, слухъ нашъ былъ пораженъ отчаянными криками и яростнымъ визгомъ и лаемъ собаки. Собравшись съ послѣдними силами и держа наготовѣ оружіе выбѣжали мы на небольшую прогалину и глазамъ нашимъ представилась слѣдующая картина: на землѣ, опираясь на одно колѣно, стоялъ какой то человѣкъ, едва отбивавшійся телѣжной осью отъ яростно насѣдавшей на него собаки. Человѣкъ этотъ былъ много схваченъ и оказался хотя и не грабителемъ, но извѣстнымъ воринкой, побывавшимъ во дворѣ того дома гдѣ совершенъ грабежъ и укравшимъ съ этого двора гелѣзную ось. Такимъ образомъ собака безошибочно довела по указанному ей слѣду до розыскиваемого и недопустила его скрыться до прибытія полиціи. По словамъ вора, его охватилъ такой паническій страхъ передъ четвероногимъ полицейскимъ, что онъ съ трудомъ могъ отбиться отъ него осью и если бы не быстрое появленіе полицейскихъ онъ бы долженъ былъ считать себя побѣжденнымъ въ этой борьбѣ.

Второй случай интересенъ тѣмъ, что онъ далъ возможность наглядно провѣрить чутье и сообразительность той же самой собаки. Опытъ былъ обставленъ такими предосторожностями, которыя гарантировали вполне отъ «случайныхъ» резуль-

татовъ. Дѣло было такъ. Минувшимъ лѣтомъ, нѣкій полусумасшедшій субъектъ зарѣзалъ пріютившую его изъ жалости старушку — вдову псаломщика. Совершивъ убійство, преступникъ скрылся, оставивъ на мѣстѣ преступленія *corpus delicti* — окровавленный самодѣльный ножъ. Мѣрами полиціи преступникъ былъ спустя нѣсколько часовъ обнаруженъ и приведенъ на мѣсто преступленія, гдѣ и сознался.

Желая провѣрить сообразительность и чутье собаки, я преступника спрягалъ въ толпѣ и давъ обнюхать ручку ножа приказалъ искать его. Не прошло и полъ минуты какъ «Монтвиць фонъ Экартштейнъ» яростно рыча уже держалъ преступника за платье. Этотъ опытъ былъ продѣланъ нѣсколько разъ въ присутствіи мѣстнаго Товарища Прокурора, Судебнаго Слѣдователя 7 уч. г. Риги г. Попова и Рижскаго Полиціеистра Нилендера, прибывшихъ на мѣсто преступленія, а также громадной толпы любопытныхъ. И затѣмъ все время, пока убійца оставался вблизи собаки, она не переставала рычать и скалить на него зубы какъ бы возмущаясь ужаснымъ убійствомъ, беззащитной старушки. При приближеніи къ трупу собака моментально мѣняла свое поведеніе, тихо взвизгивая она суетливо обнюхивала трупъ и мѣстность вокругъ него.

Третій случай произошелъ въ нѣсколькихъ верстахъ за городомъ на шоссе. Подъ вечеръ, на проѣзжавшаго въ городъ директора бумажной фабрики Брунса и К^о напалъ съ цѣлью грабежа вооруженный винтовкой дезертиръ. Встрѣтивъ, однако, энергичный отпоръ, грабитель, послѣ неудачнаго выстрѣла, бросивъ винтовку и шинель, скрылся въ находившемся по близости шоссе большомъ лѣсу. Получивъ свѣдѣнія объ этомъ покушеніи на вооруженный грабежъ я опять-таки съ Монтвицемъ-фонъ-Экартштейнъ отправился на мѣсто происшествія. Дѣло было подъ вечеръ. Собакѣ дали обнюхать шинель дезертира и она безъ всякаго колебанія направилась въ лѣсъ, но уже на этотъ разъ на длин-

ной бичевкѣ, такъ какъ дезертиръ скрылся со службы похитивъ двѣ винтовки и были предположенія что онъ будетъ сопротивляться всѣми силами. Черезъ кустарники, канавы и мхи шелъ все безостановочно впередъ четвероногій сыщикъ ведя за собой насъ руководствуясь своимъ чудеснымъ чутьемъ, несмотря на быстро наступающую темноту. Когда такимъ образомъ мы прошли около 7 ми верстъ, рѣшено было вслѣдствіе полной темноты, прекратить въ силу физической невозможности розыски, такъ какъ всѣ люди выбились изъ силъ, преступникъ же имѣлъ передъ собой около 4 часовъ времени и навѣрно отдыхалъ гдѣ нибудь въ густомъ кустарникѣ въ верстахъ 15 отъ насъ. Соображаясь съ мѣстностью, которой вела собака, я послалъ въ объѣздъ полицейскаго чиновника Ткачева съ нѣсколькими городовыми, которые и задержали подъ утро преступника въ 16 верстахъ отъ города около Ульброкской волости. Впослѣдствіи преступникъ показалъ, что онъ дѣйствительно шелъ въ томъ направленіи какъ указывала намъ собака и если бы свѣдѣнія были получены раньше или если бы не наступила темнота, то онъ былъ бы застигнутъ несомнѣнно.

При задержаніи между прочимъ онъ пытался сопротивляться, но послѣ того какъ былъ подстрѣленъ въ правую руку съ раздробленіемъ кости, сдался.

При доставленіи задержаннаго въ Сыскное Отдѣленіе, собакъ опять дали понюхать шинель солдата и она безошибочно стремилась къ нему и небудь привязи бросилась бы на него.

Такимъ образомъ описанные случаи свидѣтельствуютъ о поразительномъ чутьѣ и смѣтливости собакъ и указываютъ какую громадную роль предстоитъ играть имъ въ нашей тяжелой и опасной службѣ.

Начальникъ Рижскаго Сыскаго Отдѣленія *И. Э. Грегусъ*.

Наши четвероногіе Пинкертоны.

Въ Петербургѣ уже начинаютъ съѣзжаться участники устраиваемаго 19-го октября перваго въ Россіи общества полицейскихъ собакъ.

Первымъ пріѣхалъ съ начальникомъ рижской сыскной полиціи, г. Грегусомъ, четвероногій «агентъ» «Тэль».

«Тэль» — это его кличка. Фамилія же у него довольно громкая — Монтивицъ фонъ-Эккарштейнъ.

Пріобрѣлъ «Тэля» г. Грегусъ на выставкѣ въ Гамбургѣ, гдѣ талантливое животное успѣло уже, — несмотря на 4 только года своего бытія на свѣтѣ, — получить уже четвертую премію.

Мнѣ удалось познакомиться съ этимъ рижскимъ Пинкертономъ, — хотя въ почти-тельномъ отдаленіи, ибо «Тэль» къ постороннимъ относится не совсѣмъ дружелюбно: едва мнѣ его представили, какъ онъ показалъ мнѣ два ряда ослабительно-бѣлыхъ зубовъ и разразился звонкимъ и очень недвусмысленнымъ лаемъ.

«Тэль» — красавецъ-пинчеръ, съ блестящей шерстью и подпалпами на конечностяхъ, какъ у сеттера-гордона. Онъ — неустрашимъ, горячъ, но послушенъ хозяину и обладаетъ прекраснымъ чутьемъ, общающимся ему блестящую полицейскую карьеру.

Въ Ригѣ «Тэль» успѣлъ уже зарекомендовать себя нѣсколькими случаями интересныхъ розысковъ.

Вотъ эти эпизоды изъ его полицейской дѣятельности, переданные мнѣ г. Грегусомъ.

Какъ-то минувшей весной, на окраинѣ Риги, совершенъ былъ денной грабежъ: нѣсколько грабителей напали на мясника-развозчика и, ограбивъ его, безслѣдно скрылись.

— Но оставили ли разбойники на мѣстѣ хотя какую-нибудь свою вещь? — было первымъ вопросомъ г. Грегуса, когда онъ явился на мѣсто происшествія.

Увы! На мѣстѣ разбойники не позабыли ничего.

— Да я видѣла, какъ одинъ изъ грабителей побѣждалъ вонъ чрезъ ту гору, — заявила одна изъ сосѣдокъ.

«Этого оказалось вполне достаточно для Тэля».

Его спустили со сворки. Обнюхивая землю, «Тэль» ринулся впередъ съ такой быстротой, что полицейскіе агенты за нимъ не поспѣвали.

Вскорѣ изъ-за горы донесся шумъ — оглушительный собачій лай и отчаянные крики чловѣка. Было ясно, что «Тэль» вступилъ съ кѣмъ-то «въ сраженіе».

И когда г. Грегусъ, въ сопровожденіи подчиненныхъ, поднялся на гору, глазамъ его представилась такая картина: у подножія горы «Тэль» атаковалъ какого-то мужчину, котораго успѣлъ уже свалить на землю. Непзвѣстный былъ уже больше чѣмъ на половину раздѣтъ: «Тэль» «по частямъ» снялъ съ него панталоны и принялся за пиджакъ. Атакованный отмахивался отъ разъяреннаго пинчера бывшей у него въ рукахъ телѣжной осью.

Собака угрожала серьезная опасность, и полицейскіе поспѣшили къ пей на помощь.

Задержанный оказался... однимъ изъ грабителей: его уличала эта же ось, которою онъ защищался, — она была похпщена при грабежѣ.

Но интереснѣе всего опытъ, который произведенъ былъ надъ «Тэлемъ» вскорѣ послѣ того, какъ его купилъ г. Грегусъ.

Въ Ригѣ убита была псаломщица.

Въ розыскахъ не было нужды: сосѣди видѣли убійцу, когда онъ выбѣжалъ изъ дома окровавленный, и узнали его по имени.

Убійца — оборванецъ, аборигенъ рижской «золотой роты» — вскорѣ былъ задержанъ и заключенъ подъ стражу.

— Найдеть ли его «Тэль» чутьемъ? — задался вопросомъ г. Грегусъ.

И приказалъ привести еще съ десятокъ, по костюму схожихъ съ убійцей, оборванцевъ, которыхъ сбили въ одну кучу.

Загѣмъ «Тэлю» дали понюхать оставленный убійцей на мѣстѣ преступленія черенокъ ножа и впустили въ комнату, гдѣ помѣщались оборванцы.

Онъ обнюхалъ каждого и... схватилъ за шиворотъ убійцу.

Его увели, опять смѣшали всѣхъ оборванцевъ въ одну кучу и опять впустили. И опять «Тэль» схватился зубами за убійцу.

Нѣсколько разъ повторили этотъ опытъ и каждый разъ съ однимъ и тѣмъ же результатомъ.

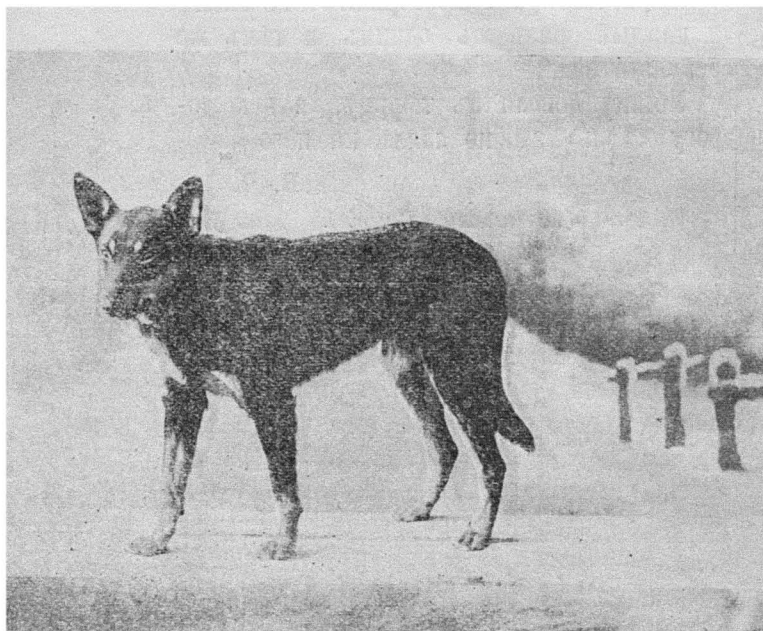
Убійцу повели въ тюрьму, и всю дорогу «Тэль» злобно лаялъ на него.

В. Ч.

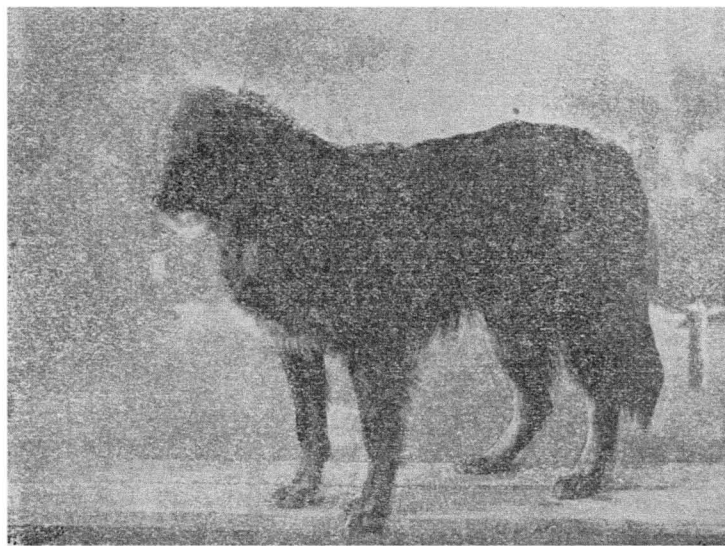
(Изъ газеты «Вечеръ»)



Кобель Шпишъ , 10 мѣсяцевъ, Н-ка Виленск. Сыскн Отд.
Григорьева.



Сука «Фрина» , 11 мѣсяцевъ Виленскаго Полиціймейстера
Векшинскаго.



Кобель «Бой», 11 мѣсяцевъ, Виленскаго Пилиціймейстера
Векшинскаго

УСТАВЪ

„Россійскаго Общества поощренія примѣне-
нія собакъ къ полицейской и сторожевой
службѣ“.



С - ПЕТЕРБУРГЪ.

1908

Опредѣленіемъ С.-Петербургскаго Особаго Городскаго по дѣламъ объ обществахъ Присутствія отъ 23 Сентября 1908 года, внесено въ реестръ обществъ гор. С.-Петербурга за № 229.

§ 1.

«Россійское общество поощренія примѣненія собакъ къ полицейской и сторожевой службѣ» учреждается съ цѣлью содѣйствія правильной постановкѣ примѣненія собакъ въ разнообразныхъ условіяхъ полицейской и сторожевой службъ, для чего Общество собираетъ свѣдѣнія и разрабатываетъ матеріалы по этому вопросу въ Россіи и за границей, способствуетъ ознакомленію чиновъ полиціи съ наиболѣе пригодными для сего породами собакъ, приемами дрессировки, условіями ихъ воспитанія, содержанія и примѣненія для служебныхъ цѣлей, дабы всемѣрно облегчить возможность интересующимся этимъ дѣломъ полицейскимъ учреждениямъ и должностнымъ лицамъ къ достиженію наибольшаго совершенства въ пользованіи собаками для защиты отъ преступныхъ покушеній.

§ 2.

Общество распространяетъ свою дѣятельность въ предѣлахъ всей Россійской Имперіи и всѣми дѣлами сго вѣдаетъ имѣющій постоянное пребываніе въ С.-Петербургѣ «Совѣтъ Общества», состоящій изъ Предсѣдателя, его Товарища, членовъ Совѣта (не менѣе пяти), Казначея и Дѣлопроизводителя, избираемыхъ Общимъ Собраніемъ изъ числа дѣйствительныхъ членовъ Общества срокомъ на 3 года, причемъ въ число членовъ Совѣта избираются предпочтительно лица, имѣющія ближайшее отношеніе къ практической—полицейской дѣятельности.

Примѣчаніе 1-ое. Независимо Совѣта Общимъ Собраніемъ избираются комиссіи: ревизіонная и экспертная.

Примѣчаніе 2-ое. Дѣятельность Совѣта, Казначея, Дѣлопроизводителя и ревизіонной и экспертной комиссій опредѣляются особыми инструкціями, утвержденными Общимъ Собраніемъ.

§ 3.

Дѣятельность Общества заключается въ слѣдующемъ:

а) собираніе свѣдѣній и разработка матеріаловъ о примѣненіи собакъ къ полицейской и сторожевой службѣ въ Россіи и за границей;

- б) веденіе и опубликованіе заводскихъ реестровъ породистыхъ собакъ;
- в) посредничество между заводскими учрежденіями и полицейскими учрежденіями и чинами, желающими приобрести породистыхъ собакъ;
- г) изданіе инструкцій и руководствъ для дрессировки, воспитанія, практическаго примѣненія полицейскихъ собакъ, содержанія и ухода за ними;
- д) выработка нормальныхъ программъ для испытанія полицейскихъ собакъ;
- е) устройство публичныхъ состязаній и испытаній полицейскихъ собакъ, съ назначеніемъ особыхъ призовъ для дрессировщиковъ и заводчиковъ и
- ж) изданіе журнала, а равно и вообще брошюръ, соотвѣтствующихъ цѣлямъ Общества.

§ 4.

Общество пользуется правомъ:

- а) составлять обязательныя правила для членовъ Общества и инструкціи для служащихъ у него лицъ;
- б) заводить образцовыя псарни и питомники для размноженія и продажи собакъ;
- в) устраивать ежегодно выставки, конкурсы и испытанія полицейскихъ собакъ съ соблюденіемъ установленныхъ на этотъ предметъ правилъ;
- г) выдавать на выставкахъ, конкурсахъ и испытаніяхъ награды, призы и медали, похвальные отзывы и свидѣтельства, согласно разрѣшенію Министра Внутреннихъ Дѣлъ и правиламъ, утвержденнымъ собраніемъ Общества.

Примѣчаніе. Медали, выдаваемые Обществомъ, не могутъ быть носимы какъ знаки отличія.

- д) приобретать и отчуждать движимую и недвижимую собственность и заключать займы, сдѣлки и договоры и

е) искать и отвѣчать передъ судомъ по дѣламъ Общества, въ лицѣ Совѣта, который можетъ выдать на это довѣренность одному изъ своихъ членовъ, или лицу, имѣющему право ходатайствовать въ судахъ.

§ 5.

Общество имѣетъ печать съ надписью: «Россійское Общество поощренія примѣненія собакъ къ полицейской и сторожевой службѣ».

§ 6.

Лица, записавшіяся въ число членовъ Общества ко времени утвержденія настоящаго устава, считаются учредителями Общества и поступаютъ въ число дѣйствительныхъ членовъ безъ рекомендаціи (§ 10); внося лишь установленный членскій взносъ.

§ 7.

Въ интересахъ развитія дѣятельности Общества въ провинціи, могутъ быть образованы Отдѣлы Общества, дѣйствующіе на основаніи сего устава, но имѣ-

ющие самостоятельную, примѣнительно къ настоящему уставу, организацію. Провинціальныя Отдѣлы Общества находятся подъ контролемъ Совѣта Общества, находящагося въ Петербургѣ, которому представляютъ ежегодные отчеты о своей дѣятельности со списками всѣхъ членовъ и сотрудниковъ, подчиняются всѣмъ его постановленіямъ и доставляютъ средства на издательскую дѣятельность Общества по одному рублю на каждаго вступившаго въ Отдѣлъ члена. Дѣятельность Отдѣловъ можетъ быть ревизуема Совѣтомъ Общества черезъ лицъ, входящихъ въ его составъ.

§ 8.

Средства Общества образуются: 1) изъ ежегодныхъ членскихъ взносовъ, размѣръ которыхъ устанавливается слѣдующій: дѣйствительные члены вносятъ по 6 руб. въ годъ и сотрудники по 3 рубля въ началѣ каждаго года, причемъ дѣйствительные члены и сотрудники, состоящие на дѣйствительной службѣ по полиціи, платятъ половину показанной суммы; 2) изъ пожертвованій, сдѣланныхъ въ пользу Общества его членами, или посторонними лицами, какъ въ видѣ недвижимаго имущества, такъ и капиталовъ или цѣнностей вообще, и 3) изъ случайныхъ поступленій въ видѣ доходовъ съ выставокъ, конкурсовъ и т. п. Лица, избранныя дѣйствительными членами и внесшія единовременно не менѣе 100 рублей, приобрѣтаютъ званіе пожизненнаго дѣйствительнаго члена. Лица, оказавшія особыя услуги Обществу, могутъ быть, по предложенію Совѣта, избираемы на Общихъ Собраніяхъ почетными членами. Отъ обязательной уплаты членскаго взноса почетные члены освобождаются. Поступившіе членами и сотрудниками послѣ 1 іюля платятъ за оставшееся второе полугодіе половину годичнаго взноса.

§ 9.

Дѣйствительными и почетными членами и сотрудниками Общества могутъ быть всѣ достигшіе полнаго совершеннолѣтія, не опорооченные судебнымъ приговоромъ или безнравственными поступками, граждане Россійской Имперіи. Не допускаются въ Общество лица, состоящія подъ судомъ, слѣдствіемъ, дознаніемъ или надзоромъ полиціи, нижніе воинскіе чины, учащіеся во всѣхъ учебныхъ заведеніяхъ, лица іудейскаго вѣроисповѣданія и профессиональные торговцы собаками. На членовъ Общества, состоящихъ на военной и морской службѣ, распространяется сверхъ того дѣйствіе ВЫСОЧАЙШАГО повелѣнія 16 Декабря 1905 года.

§ 10.

Принятіе новыхъ лицъ въ число членовъ и сотрудниковъ Общества зависитъ отъ постановленія Совѣта при наличности рекомендаціи со стороны двухъ дѣйствительныхъ членовъ.

§ 11.

Должности Предсѣдателя, Товарища Предсѣдателя, членовъ Совѣта, Казначея и Дѣлопроизводителя считаются почетными и никакого вознагражденія лицамъ, ихъ занимающимъ, не полагается.

§ 12.

Права и обязанности Совѣта слѣдующія: а) постановленіе опредѣленій по всѣмъ дѣламъ, вносимымъ въ Совѣтъ Предсѣдателемъ и членами Совѣта, почетными и дѣйствительными членами Общества; б) пріемъ новыхъ членовъ Общества (§ 10); в) наблюденіе за точнымъ исполненіемъ членами Общества устава, установленныхъ правилъ и инструкцій Общества и законныхъ постановленій Общаго Собранія; г) пріемъ и храненіе поступающихъ суммъ, имущества и цѣнностей (§ 8); д) составленіе смѣты и внесеніе ея на утвержденіе ежегоднаго собранія Общества, а равно разрѣшеніе необходимыхъ расходовъ Общества въ размѣрѣ утвержденной ежегоднымъ Общимъ Собраніемъ смѣты; е) составленіе и обсужденіе проектовъ правилъ Общества для его членовъ и инструкцій какъ для самого Совѣта, Казначея, Дѣлопроизводителя и экспертной и ревизіонной комиссій, такъ и для служащихъ въ Обществѣ лицъ, а равно и измѣненія этихъ правилъ и инструкцій; ж) назначеніе времени для Общихъ Собраній Общества и созваніе по собственной инициативѣ или по предложенію не менѣе $\frac{1}{10}$ всѣхъ членовъ, находящихся въ С.-Петербургѣ, или же по требованію ревизіонной комиссіи, чрезвычайныхъ собраній Общества; з) выдача довѣренностей для ходатайствъ по дѣламъ Общества въ казенныхъ и частныхъ учрежденіяхъ и для заключенія займовъ, сдѣлокъ и договоровъ; и) выдача членамъ и сотрудникамъ Общества членскихъ и сотрудническихъ билетовъ, а равно билетовъ на право посѣщенія устраиваемыхъ Обществомъ въ предѣлахъ сего устава предпріятій (означенные билеты суть именные и дѣйствительны только въ теченіе того года, на который они выданы, и не могутъ быть передаваемы другому лицу); к) завѣдываніе издательской дѣятельностью Общества; л) заемъ лицъ, служащихъ въ Обществѣ, и м) завѣдываніе вообще всѣми дѣлами Общества въ предѣлахъ настоящаго устава и утвржденныхъ Общимъ Собраніемъ инструкцій.

Примчаніе. Выработанные Совѣтомъ проекты правилъ и инструкцій утверждаются Общимъ Собраніемъ.

§ 13.

Члены Общества, допустившіе неприличные отзывы объ Обществѣ, нарушеніе его интересовъ, оскорбленіе выборныхъ должностныхъ лицъ Общества, а равно какія либо неблаговидныя дѣйствія и неправильности при покупкѣ, продажѣ или обмѣнѣ собакъ—исключаются изъ Общества по постановленію Совѣта

Общества, по предварительномъ истребованіи отъ нихъ объясненій. Исключенному изъ Общества предоставляется въ теченіе 2-хъ недѣльнаго срока, со дня объявленія объ исключеніи, обжаловать такое распоряженіе Совѣта въ Общее Собраніе членовъ Общества, путемъ принесенія своей жалобы черезъ Совѣтъ.

Примѣчаніе 1-ое. Исключенному члену Общества возвращаются всѣ сдѣланные имъ взносы въ Общество.

Примѣчаніе 2-ое. Лицо, однажды исключенное изъ членовъ Общества, вновь принято быть не можетъ.

§ 14.

Засѣданіе Совѣта считается состоявшимся, если въ немъ присутствуетъ Предсѣдатель или, замѣняющій его Товарищъ Предсѣдателя, и не менѣе двухъ членовъ Совѣта. Всѣ дѣла въ Совѣтѣ Общества рѣшаются большинствомъ голосовъ, а при равенствѣ ихъ, голосъ Предсѣдателя даетъ перевѣсъ. Всѣ постановленія Совѣта вносятся въ особую книгу за надлежащей подписью Предсѣдателя и скрѣпою Дѣлопроизводителя.

§ 15.

Предсѣдатель а) состоитъ представителемъ Общества въ сношеніяхъ его съ посторонними учрежденіями лицами и предсѣдательствуетъ въ засѣданіяхъ Совѣта; б) назначаетъ дни засѣданій Совѣта Общества и, въ тѣхъ случаяхъ, если Совѣтъ не соберется, единолично рѣшаетъ дѣла, не терпящія отлагательства, и свои рѣшенія представляетъ на разсмотрѣніе и утвержденіе ближайшаго засѣданія Совѣта; в) имѣетъ въ непосредственномъ себѣ подчиненіи всѣхъ служащихъ въ Обществѣ лицъ.

Примѣчаніе. Въ случаѣ не согласія Совѣта съ принятымъ Предсѣдателемъ единолично рѣшеніемъ, вопросъ передается на разсмотрѣніе Общаго Собранія.

§ 16.

Къ обязанностямъ Предсѣдателя относится слѣдующее: а) заботиться о достиженіи Обществомъ его цѣлей; б) наблюдать за точнымъ исполненіемъ всѣхъ внутреннихъ распорядковъ Общества, за исполненіемъ должностными лицами и служащими въ Обществѣ принятыхъ ими на себя обязанностей и за порядкомъ въ засѣданіяхъ Совѣта; в) составлять, при содѣйствіи членовъ Совѣта, ежегодный отчетъ о дѣятельности Общества, для представленія ежегодному собранію, и г) приводить въ исполненіе законныя постановленія Общихъ Собраній и постановленія Совѣта Общества.

Примѣчаніе 1-ое. Въ случаѣ отсутствія Предсѣдателя Совѣта, его замѣняетъ во всѣхъ правахъ и обязанностяхъ Товарищъ Предсѣдателя.

Примѣчаніе 2-ое. Въ ежегодный отчетъ включаются свѣдѣнія какъ о вновь поступившихъ членахъ Общества, такъ равно и о выбывшихъ.

§ 17.

Къ обязанностямъ Дѣлопроизводителя относится слѣдующее: а) составлять протоколы Общихъ Собраній Общества и засѣданій Совѣта; б) собирать свѣдѣнія о дѣятельности Общества за истекшій годъ и в) вести переписку по дѣламъ Общества и завѣдывать веденіемъ реестровъ породистыхъ собакъ.

§ 18.

Къ обязанностямъ Казначей относится: а) храненіе и расходованіе, согласно постановленіямъ Совѣта, суммъ Общества въ размѣрѣ, опредѣляемомъ Общимъ Собраніемъ на текущіе расходы; б) пріемъ и храненіе поступающихъ членскихъ взносов, пожертвованій и другихъ доходовъ (§ 8); в) веденіе прихода расходной книги Общества; г) веденіе книги инвентаря Общества д) представленіе черезъ каждыя шесть мѣсяцевъ, Совѣту Общества подробныхъ свѣдѣній о приходѣ, расходѣ, наличности и должныхъ Обществу суммахъ а равно принадлежащемъ ему имуществѣ и другихъ цѣнностей и е) составленіе къ опредѣленному Общимъ Собраніемъ сроку денежнаго отчета за истекшій годъ, для включенія въ общій ежегодный отчетъ Совѣта Общества (§ 16).

§ 19.

Вся переписка Совѣта ведется отъ его имени, за подписью Предсѣдателя или его товарища и одного изъ членовъ Совѣта и скрѣпой Дѣлопроизводителя.

§ 20.

Досрочное устраненіе должностныхъ лицъ Совѣта отъ занимаемыхъ ими должностей можетъ послѣдовать лишь по постановленіямъ Общаго Собранія. Казначей и Дѣлопроизводитель, при наличности незаконныхъ дѣйствій ихъ по службѣ Обществу, могутъ быть временно устранены отъ должности постановленіемъ Совѣта, о чемъ должно быть доложено Общему Собранію на утвержденіе.

§ 21.

Жалобы и заявленія о неправильныхъ дѣйствіяхъ Совѣта или отдѣльных его членовъ, а равно членовъ ревизіонной и экспертной комиссій приносятся въ Общее Собраніе, но не иначе какъ черезъ Совѣтъ, который обязанъ представить ихъ Собранію или съ объясненіями своими или—въ подлежащихъ случаяхъ—тѣхъ лицъ, дѣйствія коихъ обжалованы, и въ послѣднемъ случаѣ съ своимъ заключеніемъ.

§ 22.

Общія Собранія Общества бываютъ ежегодныя и чрезвычайныя. Ежегодное Общее Собраніе созывается Совѣтомъ Общества разъ въ годъ, преимущественно въ

концѣ текущаго или въ началѣ наступающаго года. Собранія Общества открываются Предсѣдателемъ Совѣта, который затѣмъ предсѣдательствованіе въ собраніи передаетъ избираемому каждый разъ для сей цѣли члену Общества, не принадлежащему къ составу Совѣта или Ревизіонной и экспертной комиссій.

Примѣчаніе 1. По утвержденіи устава Общества, учредителями онаго составляется первое Общее Собраніе, которое, избравъ изъ своей среды Предсѣдателя, устанавливаетъ первоначальную организацію Общества, утверждаетъ инструкціи для Совѣта, Казначея, Дѣлопроизводителя и ревизіонной и экспертной комиссій, производитъ выборы должностныхъ лицъ по Обществу и кандидатовъ къ нимъ на 3 года и по Коммиссіямъ на одинъ годъ и опредѣляетъ примѣрную смѣту расходовъ на текущій годъ. Постановленія перваго Собранія по этимъ предметамъ могутъ быть пересматриваемы и измѣняемы лишь въ слѣдующемъ ежегодномъ Собраніи Общества.

Примѣчаніе 2. О времени, мѣстѣ и предметахъ подлежащихъ обсужденію въ Собраніяхъ Общества, доводится каждый разъ, заблаговременно до свѣдѣнія начальника мѣстной при полиціи, чѣмъ въ Собраніяхъ Общества могутъ обсуждаться лишь тѣ дѣла, которыя относятся согласно уставу, непосредственно къ дѣятельности Общества и о которыхъ будетъ заявлено въ повѣсткахъ или въ объявленіяхъ въ мѣстныхъ вѣдомостяхъ и доведено до свѣдѣнія начальника мѣстной полиціи.

Примѣчаніе 3. Всѣ вопросы, вносимые на обсужденіе Собраній (кроме перваго) Общества, должны быть предварительно разсмотрѣны Совѣтомъ.

§ 23.

Въ чрезвычайныхъ Собраніяхъ Общества разсматриваются какъ дѣла, для разрѣшенія коихъ такія Собранія созваны, такъ и прочія, — которыя, по ихъ важности и срѣзности, не могутъ быть отложены до ежегоднаго Собранія.

§ 24.

Общее Собраніе какъ ежегодное, такъ и чрезвычайное считается состоявшимся, когда въ немъ присутствуетъ не менѣе $\frac{1}{2}$ всѣхъ членовъ, живущихъ въ С.-Петербургѣ, если же въ назначенное Собраніе не явится такое число членовъ, то слѣдующее Собраніе считается состоявшимся при всякомъ количествѣ членовъ.

§ 25.

Въ ежегодномъ Общемъ Собраніи: а) разсматриваются и утверждаются отчетъ Совѣта о дѣятельности Общества и его Отдѣловъ за истекшій годъ и смѣта на текущіе расходы слѣдующаго года; б) обсуждаются и рѣшаются дѣла, касающіяся дѣятельности и внутренняго распорядка Общества, и проекты из-

мѣненія и дополненія устава, а равно правила и инструкціи выработанныя Совѣтомъ; в) опредѣляется порядокъ храненія, расходованія и ревизіи денежныхъ суммъ Общества; г) разсматриваются по существу постановленія Совѣта объ исключеніи изъ числа членовъ по основаніямъ, указаннымъ въ § 13 сего устава; д) разрѣшаются вопросы по измѣненію размѣра членскихъ взносовъ и е) избираются Предсѣдатель, Товарищъ Предсѣдателя, члены Совѣта, Казначей и Дѣлопроизводитель, а также кандидаты къ нимъ, на случай досрочнаго оставленія сими лицами по уважительнымъ причинамъ своихъ должностей или удаленія отъ таковыхъ (§ 20), а равно члены ревизіонной и экспертной комиссій, ж) опредѣляется размѣръ вознагражденія лицамъ, состоящимъ на службѣ Общества; з) разсматриваются по существу жалобы и заявленія о неправильныхъ дѣйствіяхъ Совѣта и отдѣльныхъ его членовъ въ связи съ представленными объясненіями и составляются по такимъ жалобамъ постановленія (§§ 20 и 21); рѣшаются вопросы и объ искахъ къ Совѣту, въ случаѣ убытковъ для Общества, вслѣдствіе сего распоряженій, противныхъ закону, настоящему уставу и законнымъ постановленіямъ Общаго Собранія и к) о прекращеніи дѣятельности Общества (п. 1 § 37).

§ 26.

Дѣла въ Собраніяхъ Общества, кромѣ указанныхъ въ слѣдующемъ § 27, разрѣшаются простымъ большинствомъ голосовъ, при равенствѣ коихъ перевѣсъ даетъ голосъ предсѣдательствующаго. Выборы должностныхъ лицъ и членовъ Общества, вопросъ о досрочномъ устраненіи должностныхъ лицъ Общества и объ исключеніи изъ членовъ Общества, а равно денежные вопросы разрѣшаются въ Собраніи посредствомъ закрытой баллотировки, точно также какъ и тѣ дѣла, которыя, по требованію большинства, признано будетъ необходимымъ рѣшить закрытою баллотировкою.

§ 27.

Для рѣшенія вопросовъ, касающихся: 1) измѣненія устава, 2) заключенія займовъ и приобрѣтенія и отчужденія необходимаго недвижимаго имущества; и 3) досрочнаго устраненія должностныхъ лицъ Общества (§ 20), исключеніе изъ числа членовъ (§ 13), и избранія почетныхъ членовъ (§ 8), требуется большинство не менѣе 2/3 голосовъ присутствующихъ въ Собраніи членовъ.

§ 28.

Члены и сотрудники Общества, не уплатившіе въ теченіи первой трети года предстоящаго годичнаго взноса, считаются выбывшими изъ Общества. Право участія и голоса въ Собраніяхъ Общества принадлежитъ лишь членамъ, уплатившимъ установленные взносы.

§ 29.

Годовой отчетъ о дѣятельности Общества, совокупно съ отчетомъ о дѣятельности его провинціальныхъ Отдѣловъ, утверждается въ одномъ изъ Со-

брани. Въ этомъ отчетѣ, кромѣ свѣдѣній вообще о дѣйствіяхъ Общества и его Отдѣловъ за истекшій годъ и тѣхъ, которыя оно само признаетъ публичнымъ включатьъ, должны быть помѣщены: 1) именной списокъ всѣхъ членовъ и должностныхъ лицъ Общества и его Отдѣловъ, 2) издаваемые Обществомъ правила для членовъ Общества, 3) данныя о состояніи капиталовъ и имущества Общества и о движеніи суммъ, 4) адресъ и личный составъ Совѣта, и 5), списокъ устранившихся досрочно должностныхъ лицъ, а равно исключенныхъ членовъ.

§ 30.

Въ ежегодномъ Собраніи, указаннымъ въ § 26 порядкомъ, избирается для ревизіи отчета и имущества общества ревизіонная коммиссія на предстоящій годъ изъ трехъ членовъ и кандидатовъ къ нимъ изъ числа лицъ, не занимающихъ по Обществу другихъ должностей. Заключение ревизіонной коммиссіи, вмѣстѣ съ объясненіями Совѣта, вносятся, одновременно съ отчетомъ, на утвержденіе ежегоднаго Собранія Общества, или же одного изъ чрезвычайныхъ Собраній, если къ сроку ежегоднаго Собранія сей отчетъ, по уважительнымъ причинамъ, не можетъ быть изготовленъ.

§ 31.

Постороннія лица въ Общія Собранія Общества не допускаются.

§ 32.

Всѣ суммы Общества, за исключеніемъ необходимыхъ на текущіе расходы въ размѣрѣ, устанавливаемомъ Общимъ Собраніемъ, обращаются въ государственныя и гарантированныя правительствомъ процентныя бумаги и хранятся въ одномъ изъ государственныхъ кредитныхъ учрежденій. Порядокъ истребованія этихъ суммъ опредѣляется Собраніемъ Общества. За цѣлость и сохранность имущества, а равно денежныхъ суммъ и прочихъ цѣнностей Общества, не находящихся на храненіи въ государственныхъ кредитныхъ учрежденіяхъ, является отвѣтственнымъ предъ Общимъ Собраніемъ весь составъ Совѣта Общества.

§ 33.

Выставки, конкурсы и испытанія собакъ имѣютъ цѣлью премпровать, согласно рѣшенію экспертовъ (судей), лучшіе экземпляры собакъ по испытаніи пригодности и дрессировки ихъ для полицейской и сторожевой пѣлей.

§ 34.

О времени и мѣстѣ, а также правилахъ выставокъ, конкурсовъ и испытаній заблаговременно доводится до всеобщаго свѣдѣнія посредствомъ публикацій.

§ 35.

Правила выставокъ, испытаній и экспертизы вырабатываются заранее, въ особъхъ комиссіяхъ и утверждаются Общимъ Собраніемъ на извѣстные сроки.

§ 36.

Выборъ судей предоставляется очередному Общему Собранію по предложенію Совѣта. Судьями могутъ быть только члены Общества. постороннія же лица приглашаются въ экспертныя комиссіи лишь въ качествѣ свѣдущихъ лицъ безъ права рѣшающаго голоса.

§ 37.

Общество и его Отдѣлы прекращаютъ свою дѣятельность: 1) по заявленному о томъ въ Общемъ Собраніи требованію болѣе половины всѣхъ его членовъ, причемъ назначеніе остающемуся послѣ ликвидаціи дѣлъ Общества и его отдѣловъ и имуществу опредѣляется большинствомъ голосовъ членовъ Общаго Собранія, 2) въ случаѣ закрытія Общества или его Отдѣла распоряженіемъ Министра Внутреннихъ Дѣлъ, когда онъ признаетъ эту мѣру вызываемою характеромъ дѣятельности Общества или интересами госуларственнаго порядка и общественнаго спокойствія, а равно и въ порядкѣ ст. 35 закона 4 Марта 1906 года.

С П И С О К Ъ

Членовъ-Учредителей „Россійскаго Общества поощренія примѣненія собакъ къ полицейской и сторожевой службѣ.

- 1) Денисовъ, Василій Ильичъ, Членъ Государственнаго Совѣта, Шталмейстеръ ВЫСОЧАЙШАГО Двора.
- 2) Таубе, баронъ Федоръ Федоровичъ, Генералъ-Лейтенантъ.
- 3) Дедюлинъ, Владиміръ Александровичъ, свиты ЕГО ВЕЛИЧЕСТВА Ген.-Мажоръ, Дворц. Комendanтъ.
- 4) Камышанскій, Петръ Константиновичъ, въ званіи Камергера ВЫСОЧАЙШАГО Двора. Дѣйствительный Статск. Совѣтникъ.
- 5) Трусевичъ, Максимиліанъ Ивановичъ, Дѣйствит. Статск. Совѣтг.
- 6) Клечковскій, Петръ Викторовичъ, Дѣйств. Статск. Совѣтгн.
- 7) Зуевъ, Нилъ Петровичъ, » » »
- 8) Пятницкій, Сергѣй Александровичъ, » » »
- 9) Фрейгангъ, Николай Александровичъ, » » »
- 10) Блажчукъ, Михаилъ Ивановичъ, » » »
- 11) Маркъ, Андрей Андреевичъ, » » »
- 12) Дерхе, Петръ Карловичъ, » » »
- 13) Кузьминъ, Пётръ Петровичъ, » » »
- 14) Гриневъ, Леонидъ Ильичъ, » » »
- 15) Ратаевъ, Леонидъ Александровичъ, » » »
- 16) Армфельдъ, Александръ Александровичъ, Дѣйствительный Статскій Совѣтникъ Камергеръ ВЫСОЧАЙШАГО Двора.
- 17) Лысогорскій, Влад. Влад. Дѣйств. Ст. Сов.
- 18) Гершельманъ, Дмитрій Константиновичъ, Генералъ-Мажоръ.
- 19) Залѣвскій, Иванъ Петровичъ, » »
- 20) Сыромятовъ, Александръ Петровичъ » »
- 21) Герасимовъ, Александръ Васильевичъ, » »
- 22) Вендорфъ, Оскаръ Инатъевичъ. » »
- 23) Ганецкій, Николай Ивановичъ, » »
- 24) Назимовъ, Иванъ Ивановичъ, въ званіи Камергера ВЫСОЧАЙШАГО Двора.
- 25) Зубовскій, Михаилъ Ивановичъ, Статскій Совѣтникъ.
- 26) Мораки, Владиміръ Николаевичъ, Статскій Совѣтникъ.
- 27) Харламовъ, Николай Петровичъ, Статскій Совѣтникъ.
- 28) Заккитъ, Карлъ Карловичъ, » »
- 29) Пѣшковъ, Николай Александровичъ, » »
- 30) Гротгусъ, Оттонъ Отгоновичъ, » »
- 31) Лихаревъ Валеріанъ Алексѣевичъ, » »
- 32) Фрейнагъ, Оттонъ Генриховичъ, » »
- 33) Симановскій, Николай Николаевичъ, » »
- 34) Всеволожскій Александръ Дмитріевичъ, » »

- 35) Мейеръ, Петръ Петровичъ, Полковникъ.
- 36) Новиковъ, Иосифъ Петровичъ, Полковникъ.
- 37) Галле, Владиславъ Францевичъ, »
- 38) Соловьевъ, Петръ Николаевичъ, »
- 39) Климовичъ, Евгенийъ Константиновичъ, »
- 40) Роговъ, Александръ Гавриловичъ, »
- 41) Григорьевъ, Григорій Николаевичъ, »
- 42) Герарди, Борисъ Андреевичъ, »
- 43) Спиридовичъ, Александръ Ивановичъ, »
- 44) Ереминъ, Александръ Михайловичъ, »
- 45) Пчелинъ, Александръ Борисовичъ, »
- 46) Морачевичъ, Александръ Иосифовичъ, »
- 47) Сечинскій, Герасимъ Ивановичъ, отставной гвардіи полковникъ.
- 48) Аккерманъ, Петръ Александровичъ, Товар. прок. Спб. Окр. Суда.
- 49) Веригинъ, Митрофанъ Николаевичъ, въ званіи Камеръ-Юнкера ВЫСОЧАЙШАГО Двора.
- 50) Виссарионовъ, Сергѣй Евлампевичъ, Коллежскій Совѣтникъ.
- 51) Юнгеръ, Гуго Фридриховичъ, » »
- 52) Ермоловъ, С. Н., Подполковникъ.
- 53) Невражинъ, Василій Ивановичъ, Подполковникъ.
- 54) Молль, Владиміръ Федоровичъ (Москва), »
- 55) Беклемішевъ, Василій Андреевичъ, »
- 56) Мсцъ, Георгій Георгіевичъ, »
- 57) Комиссаровъ, Михаилъ Степановичъ, »
- 58) Тимофеевъ, Леонидъ Александровичъ »
- 59) Дьяченко, Венедиктъ Антоновичъ, Надворный Совѣтникъ.
- 60) Лебедевъ, Василій Ивановичъ, » »
- 61) Филипповъ, Владиміръ Гавриловичъ, » »
- 62) Курловъ, Александръ Аркадьевичъ, » »
- 63) Пушкинъ, Левъ Анатоліевичъ.
- 64) Савицкій, Сергѣй Викторовичъ, Регистръ.
- 65) Рудовъ, Николай Николаевичъ, »
- 66) Кутневичъ, Василій Михайловичъ, »
- 67) Прозоровскій, Михаилъ Михайловичъ, Титулярный Совѣтникъ.
- 68) Саргани, Николай Николаевичъ. » »
- 69) Кейзерлингъ, Графъ Генрихъ Гуговичъ.
- 70) Будбергъ, Баронъ Андрей Романовичъ.
- 71) Сенько-Поповскій, Леонидъ Александровичъ, Коллежскій Секретарь.
- 72) Юдинъ, Павелъ Николаевичъ, Губернскій Секретарь.
- 73) Юдинъ, Алексѣй Николаевичъ, » »
- 74) Аспольмъ, Евгенийъ Федоровичъ (Петергофъ).
- 75) Бено, Константинъ Андреевичъ.
- 76) Мальмгренъ, Федоръ Федоровичъ.
- 77) Назимовъ, Павелъ Ивановичъ, Капитанъ Л.-гв. Семеновскаго полка.
- 78) Гумбергъ, Петръ Петровичъ.
- 79) Каргельсъ, Николай Константиновичъ.
- 80) Аверинъ, Николай Павловичъ.

СПИСОКЪ

должностныхъ лицъ, избранныхъ на первомъ общемъ собраніи „Россійскаго Общества поощренія примѣненія собакъ къ поли- цейской и сторожевой службѣ“.

Предсѣдатель:

Денисовъ, Василій Ильичъ, Членъ Государственнаго Совѣта. Шталмейстеръ ВЫСОЧАЙШАГО Двора. (Гродненскій пер. № 2—4, тел. № 30—93).

Товарищъ Предсѣдателя:

Лебедевъ, Василій Ивановичъ, Надворный Совѣтникъ, Дѣлопроизводитель Департамента Полиціи. (Пантелеймон. ул. № 15, тел. № 87—33).

Члены Совѣта:

Ганецкій, Николай Ивановичъ, Генералъ-Маіоръ въ отставкѣ. (Графскій переулокъ № 3, тел. № 32—88).

Фрейнатъ, Оттонъ Генриховичъ, Статскій Совѣтн., Чиновн. Особыхъ Поруч. V кл. при Министрѣ Внутреннихъ Дѣлъ. (Фонтанка 18, тел. № 258—03).

Галле, Владиславъ Францевичъ, Полковникъ, Полицімейстеръ 4 Отдѣленія города С.-Петербурга. (Карповка 13, тел. № 209—85).

Спиродовичъ, Александръ Ивановичъ, Полковникъ. (Царское Село Начальникъ Охранной Агенгуры въ Управленіи Дворцоваго Коменданта).

Невразжинъ, Василій Ивановичъ, Подполковникъ, состоящій въ распор. Командира Отдѣлен. Корпуса Жандарм. (Мойка 95, телеф. № 253—32).

Членъ-Дѣлопроизводитель:

Курловъ, Александръ Аркадьевичъ, Надворн. Совѣт., Чиновн. Особыхъ Поруч. при Министрѣ Внутреннихъ Дѣлъ. (Басковъ пер. 22, телеф. на лѣстн 227—91).

Членъ-Казначей.

Клечковскій, Петръ Викторовичъ, Дѣйствительный Статск. Совѣтн. Казначей Департамента Полиціи (Кирочная № 8).

Члены Ревизіонной Комиссіи:

Трусовичъ, Миксимиліанъ Ивановичъ, Дѣйствительный Стат. Совѣтн. Директоръ Департамента Полиціи. (Пантелейм. 9, телеф. № 57—26).

Камышанскій, Петръ Константиновичъ, въ званіи Камергера ВЫСОЧАЙШАГО Двора, Дѣйствит. Статск. Совѣтн., Прокур. СІБ. Судебн. Палаты (Литейный № 30, тел. 258—82).

Харламовъ, Николай Петровичъ, Статскій Совѣтникъ, Ис. об. Вице-Директора Департамента Полиціи (Саперный пер. № 10, телеф. 10—53).

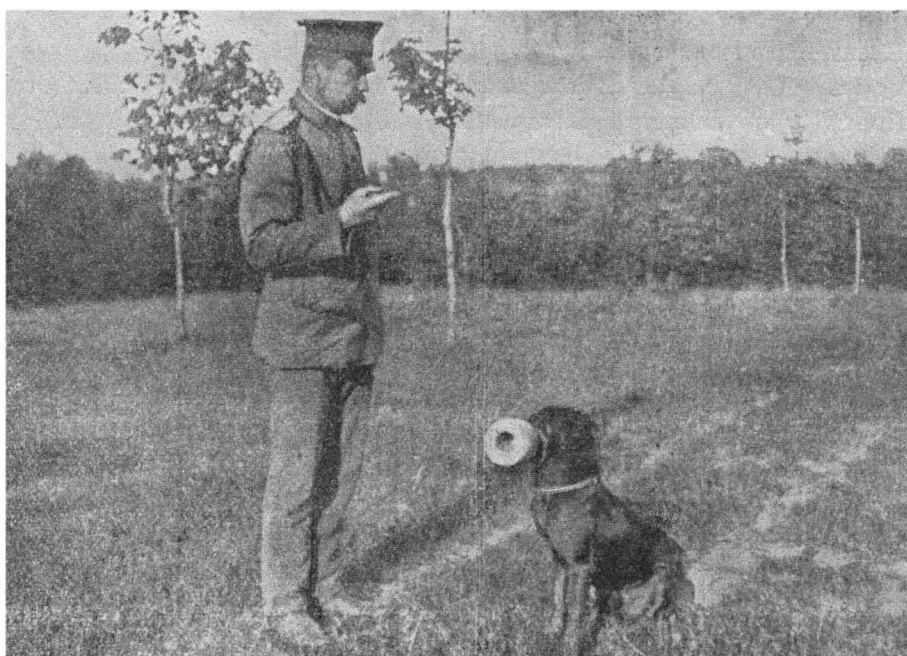
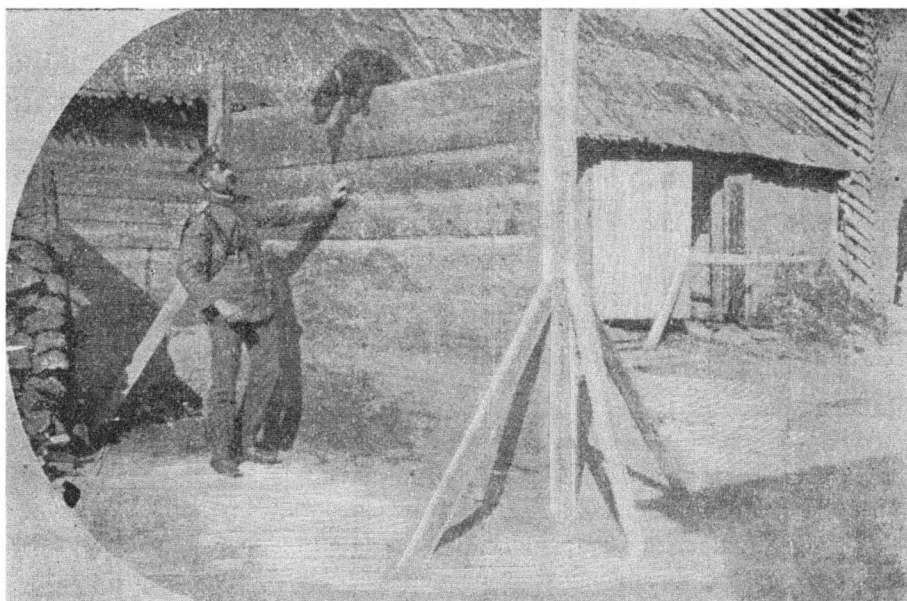
Кандидаты:

Блажчукъ, Михаилъ Ивановичъ, Дѣйствительный Статск. Совѣтникъ Чиновн. Особ. Поручен. при Министрѣ Внутреннихъ Дѣлъ (Кронверскій пр. 47).

Сечинскій, Герасимъ Ивановичъ, отставн. гвард. полковн. (Пантелеймон. 12, телеф. 229—09).

Виссаріоновъ, Сергій Евлампіевичъ, Коллежскій Совѣтн. Ис. об. Вице-Директора Департамента Полиціи (Эртелевъ пер. № 11, тел. 87—38).





Дрессировка русской полицейской собаки урядом г. Курянской губернии

Сборник этот составил Товарищ Председателя «Российского Общества поощрения применения собак къ полицейской и сторожевой службѣ» В. И. Лебедевъ

