

Бадук Коллекция

Стандартная техника ,
нидан-банэ

Го в России
Новосибирск

Оглавление

Всё о нидан-банэ (часть 1)

<i>Тикун Тё</i>	1
Не бойтесь играть нидан-банэ	1
Воспользуйтесь слабостями противника .	3
Блокировка по 4-й линии	4
О чрезмерности нидан-банэ	6

Всё о нидан-банэ (часть 2)

<i>Тикун Тё, Хонинбо</i>	8
Построение влияния	8
Вынуждающие ходы и жертвы	10
Вторжения в сан-сан	11
Поддержка давления	13

Всё о нидан-банэ (часть 3)

<i>Тикун Тё, Хонинбо</i>	15
Быстрая стабилизация группы	15
Расчет на противника	17
Уклонение от атаки противника	18
Жертвуйте для отражения атаки	19
Разрушение мойо	20

Всё о нидан-банэ (часть 1)

Тикун Тё

Cho Chikun*, *All about the two-step hane (1)*, Go World, No. 60, pp.55–60 (Summer, 1990)**

Предисловие редакции журнала. В последних выпусках настоящего журнала особая роль отводилась специальным обучающим статьям, в которых предпринята попытка обстоятельно проанализировать элементы стандартной техники Го или характерные примеры сражений. Мы уже охватили следующие темы:

- атака развития через два пункта, *Go World* 57
- прыжок обезьяны, *Go World* 58
- игра на второй линии, *Go World* 59
- тэвари анализ, *Go World* 59.

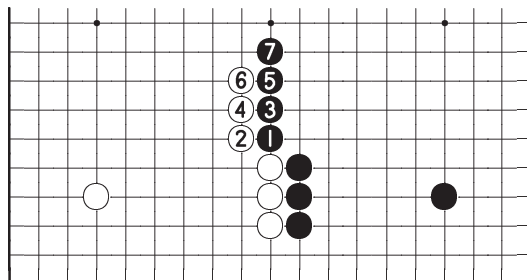
Уровень анализа меняется и зависит от рассматриваемой темы, но мы надеемся, что все наши читатели извлекут что-нибудь полезное из каждой статьи. В этом номере мы продолжаем публикацию обучающей серии и представляем первую треть материала, посвященного анализу техники нидан-банэ (nidan-bane) и предназначенного для игроков кю-уровня.

Техника двух последовательных ханэ настолько существенна в борьбе, что книги по Го для начинающих рассказывают о ней на очень раннем этапе. Однако, отмечая ее очень широкую область применения, эту технику обычно не рассматривают как отдельную тему, а говорят о ней по случаю, подвернувшись при изучении других тем. Наша серия статей исправляет эту ситуацию, уделяя внимание только нидан-банэ с глубоким рассмотрением всех важных черт этой ценной техники борьбы.

Не бойтесь играть нидан-банэ

Начинающие обычно с неохотой играют нидан-банэ и в основном потому, что у возникающей формы есть два разрезающих пункта. Кажется, что теперь у противника есть возможность добиться преимущества. Но на самом деле, нерешительность в принятии решения играть нидан-банэ больше похожа на помощь оппоненту. Вам нечего будет опасаться, если вы как следует изучите эту технику.

Диаг. 1 Ханэ черных 1 очень эффективно и большинство игроков делают этот ход без дополнительных раздумий. Но многие кю-игроки затем удлинняются 3.

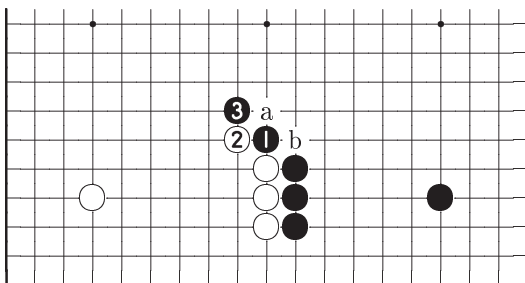


Диаг. 1: робко

Вне сомнения, ход 3 не плохой, так как черные двигаются в центр на шаг опережая белых. Однако, после ханэ 1 это не самое лучшее продолжение.

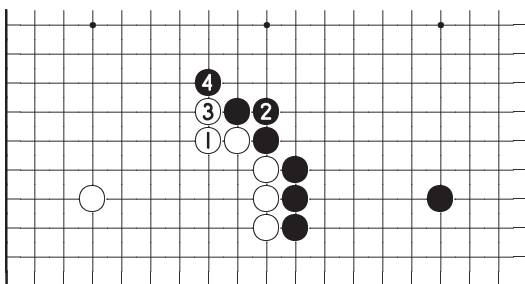
* В Японии принято сначала указывать Фамилию а затем Имя

** Перевод на русский язык: апрель 2008 г. Николай А. Немов (email: nine@che.nsk.su)



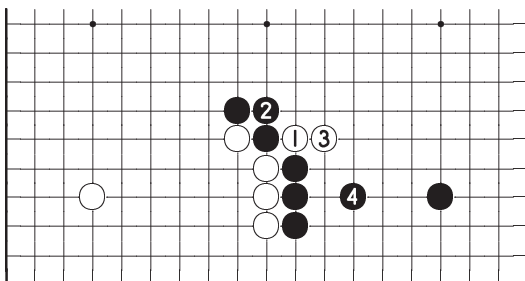
Диаг. 2: более эффективно

Диаг. 2 Здесь лучше всего сделать еще одно ханэ 3. Это нидан-банэ или два последовательных ханэ. Вам может не понравится возникновение разрезающих пунктов «а» и «b», но мы покажем позже, что нет никаких оснований для опасения.



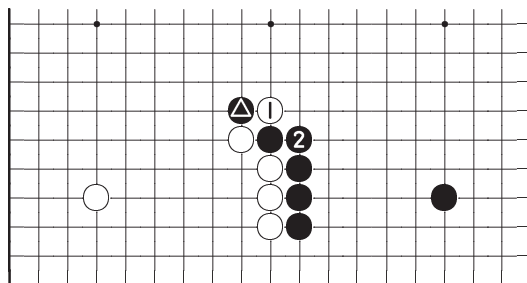
Диаг. 3: контроль центра

Диаг. 3 Белые обычно удлинняются 1, после чего черные создают прочную форму, соединяясь 2. Теперь сравните формы черных здесь и на Диаг. 1. Здесь у черных превосходная плотность в центре, верхняя часть которой ограничивает продвижение белых к центру. Если белые повернут 3, у черных есть хороший ответ 4.



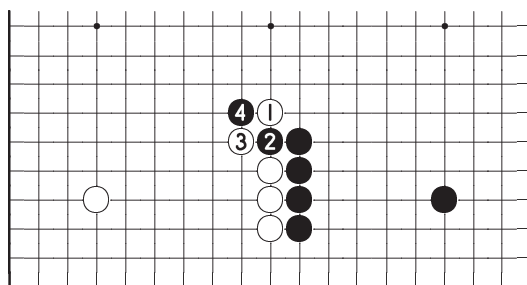
Диаг. 4: борьба в пользу черных

Диаг. 4 Каков же будет результат, если белые разрежут? Конечно, ходами 1 и 3 белые разделяют черных на две части, но черные будут довольны ответом 4 защитить нижнюю сторону. Три черных камня в центре не находятся в опасности, они в состоянии справиться с любой борьбой, которая здесь может возникнуть.



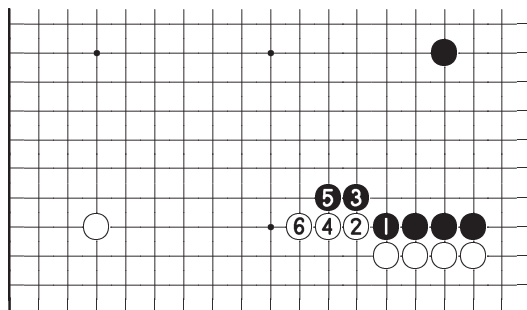
Диаг. 5: разрезание в другом пункте

Диаг. 5 Другая возможность белых связана с разрезанием 1. Камень черных \triangle отрезан, но у черных не будет проблем в последующей борьбе (обратите также внимание на то, как ход 2 усиливает черных на нижней стороне). Как и на Диаг. 4 мы не приводим дальнейших вариантов в силу их многочисленности, но если читателя все же беспокоит такое разрезание, он должен потренироваться в практической борьбе. Хотим лишь отметить, что белые не смогут получить преимущества от такой борьбы в центре.



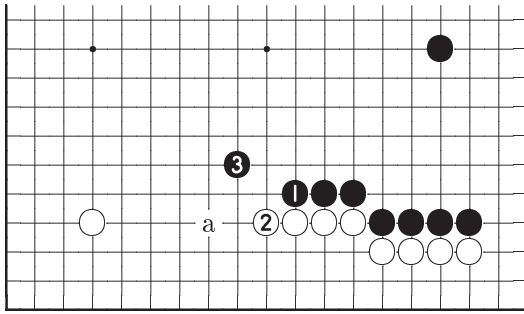
Диаг. 6: другой способ получения формы

Диаг. 6 Ради дополнительных аргументов давайте предположим, что в этой позиции белые сделали не очень прочный ход 1. Черные воспользуются возможностью и энергично разрежут 2 и 4. Очевидно, что здесь черные переходят в наступление. Форма такая же как на Диаг. 5 и теперь должно быть более ясно почему черным не следует бояться разрезающего хода белых.



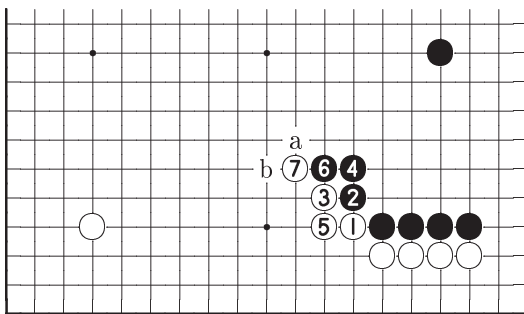
Диаг. 7: хорошо для белых но ...

Диаг. 7 Толчок 1 вдоль линии не очень хороший ход — черным ходом 1 следует занять пункт 3. Белые с радостью ответят ханэ 2 и если они продолжат 4 и 6, то получают хороший результат, но ...



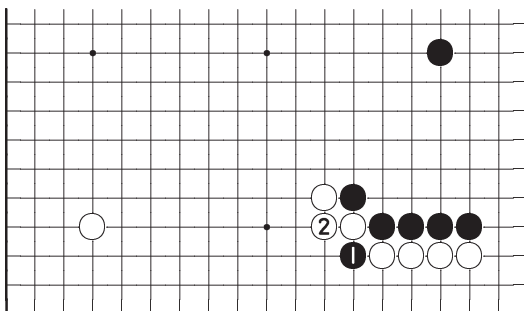
Диаг. 8: возможно для черных

Диаг. 8 В некоторых позициях игра черных 1 и 3 может быть хороша для построения мойо. Белые отвечают «а», защищая территорию по четвертой линии, но по сравнению с внешним влиянием черных у белых есть все основания быть неудовлетворенными.



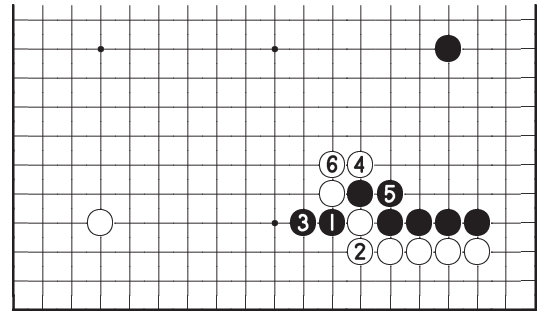
Диаг. 9: у белых лучше

Диаг. 9 В большинстве случаев нидан-банэ белых 1 и 3 будет работать значительно лучше. На ход 6 белые могут опять отвечать ханэ 7, и если черные продолжают «а», то территория белых расширяется после хода «b». Сравните этот результат с *Диаг. 8*.



Диаг. 10: не угроза

Диаг. 10 Посмотрим насколько рискованно белым применять нидан-банэ. Прежде всего, разрезание 1 не представляет угрозы для белых.

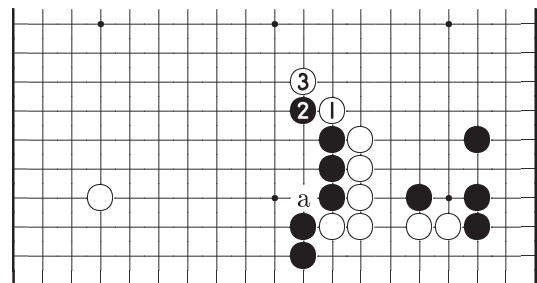


Диаг. 11: возможная борьба

Диаг. 11 Разрезание 1 для черных более пригодно, но у белых есть хорошее атари 4. После хода 6 у белых не должно быть проблем в этом месте. Конечно, такая оценка перспектив борьбы зависит от окружающей позиции черных.

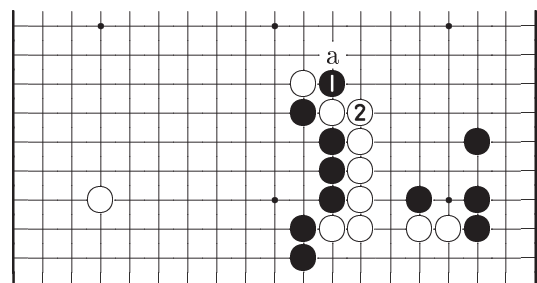
Воспользуйтесь слабостями противника

Мы надеемся, что убедили вас — нет необходимости бояться нидан-банэ, фактически это атакующая техника. Вместо беспокойства о собственных пунктах разрезания лучше уделите внимание слабостям, которые возникают в позиции противника.



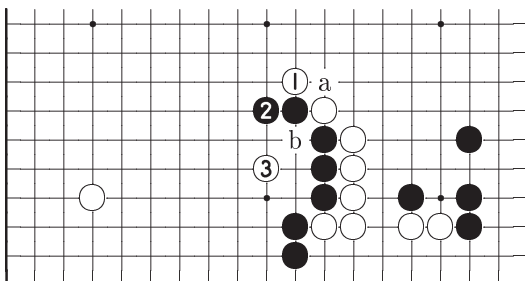
Диаг. 12: идеально для белых

Диаг. 12 В этой позиции нидан-банэ работает идеально из-за дефекта в конфигурации черных. Белые 1 естественный ход и если черные отвечают 2, то ход белых 3 эксплуатирует разрезающий пункт «а».



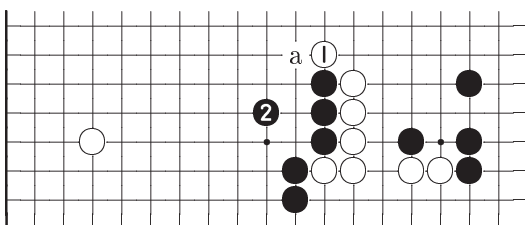
Диаг. 13: никакого лидерства

Диаг. 13 Дефект в позиции не позволяет черным провести эффективную контратаку. Даже если черные разрежут 1, они все равно не могут удлинить «а» и контратака невозможна.



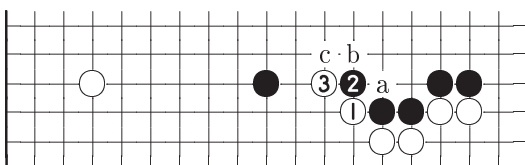
Диаг. 14: жизненный пункт

Диаг. 14 Черные скорее всего удлинятся 2. Обычно после нидан-банэ белые соединяются «а», но в данном случае у них есть очень сильная атака: заглядывание 3, прямо в критический пункт трех черных камней. Теперь у черных нет хорошего ответа. Если, к примеру, они соединятся «b», то белые ответят «а».



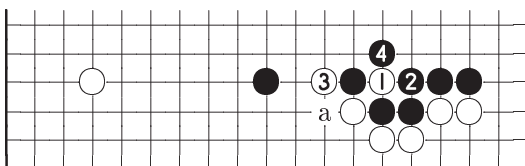
Диаг. 15: правильный ход

Диаг. 15 Нидан-банэ белых здесь работает настолько эффективно, что черным можно лишь посоветовать отвечать более сдержанно. Вместо «а» черные 2 правильный ход, он соответствует поговорке «играй в центр трех камней».



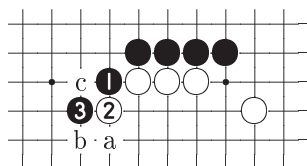
Диаг. 16: у черных неприятности

Диаг. 16 Белые 1 хороший ход, но он будет бесполезен если белые не продолжат 3 на ответ черных 2. Из-за дефекта «а» у черных нет хорошей защиты. Если черные «b», белые «с».

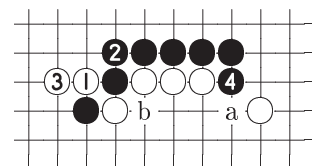


Диаг. 17: грубый стиль

Диаг. 17 Предварительное атари 1 грубый стиль: возникающее поннуки только усиливает черных. Если ходом 1 белые займут пункт «а», то черные сделают хороший ход 3 и у белых неудовлетворительный результат.



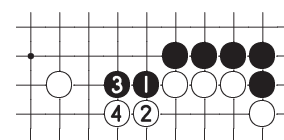
Диаг. 18:
хорошее давление



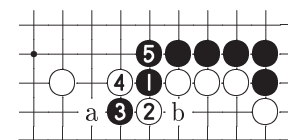
Диаг. 19:
бесполезная контратака

Диаг. 18 Форма белых с дефектами, поэтому нидан-банэ 1 и 3 очень сильная атака. Если далее белые отвечают «а», то черные блокируют «b» или могут также просто соединиться «с». Очень хороший результат для черных.

Диаг. 19 Если белые играют 1 и 3, контратакуя нидан-банэ, то черные продолжают 4 и у белых возникают проблемы. Проявляется дефект позиции белых: нельзя блокировать «а» из-за хода черных «b».



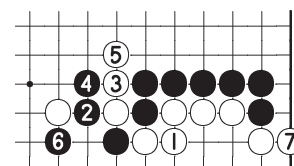
Диаг. 20:
очень лениво



Диаг. 21:
слабость в углу

Диаг. 20 В этой позиции 1 сильный ход, но удлинение черных 3 не использует слабости белых. После очень ленивого хода 3 ход черных 1 становится бесполезным.

Диаг. 21 Черным следует играть нидан-банэ 3. Если белые 4, черные соединяются 5 и камень 3 сохраняет аджи. Далее на ход белых «а» черные ответят «b».

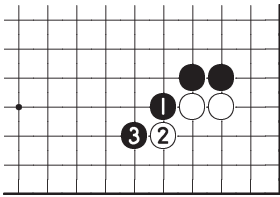


Диаг. 22: большой успех

Диаг. 22 Если белые защищаются 1, то черные вариантом 2-6 разделяют белых. Для жизни в углу нужно ответить 7 и теперь черные могут продолжить атаку внешних камней. Этот ужасный результат белых еще раз демонстрирует эффективность нидан-банэ.

Блокировка по 4-й линии

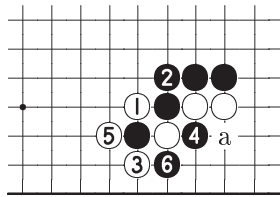
Мы уже убедились в эффективности применения нидан-банэ как оружия наступления. Сейчас обсудим еще одно свойство, которое эта техника выполняет особенно хорошо: блокирование пути развития противника по четвертой линии.



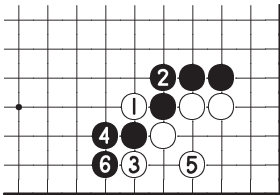
Диаг. 23:
получение контроля

Диаг. 23 В позициях подобного типа нидан-банэ черных очевидно приводит к очень хорошему результату. Теперь мы уверены, что читатель без колебаний здесь сыграет ханэ 3.

Диаг. 24 Если белые сопротивляются 1 и 3, то черные могут захватить угол. Если белые соединятся после хода 6, черные продолжают «а».



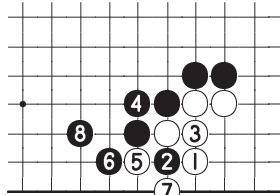
Диаг. 24:
захват угла



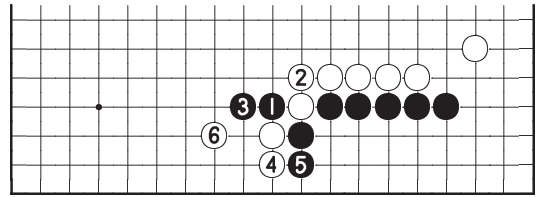
Диаг. 25:
внешнее влияние

Диаг. 25 Черные вовсе не обязаны принимать предложение захвата угла после атаки белых 3. Удлинение 4 также прекрасно. Черные вполне удовлетворятся результатом после хода 6.

Диаг. 26 Правильным ответом белых на ход черных 3 на *Диаг. 23* является какецуги 1. В этом случае после соединения черных 4 белые могут захватить камень и надежно стабилизировать свою группу. Конечно, результат по-прежнему выгоден черным и белым не следует ожидать чего то лучшего после того как они позволили противнику сыграть нидан-банэ.

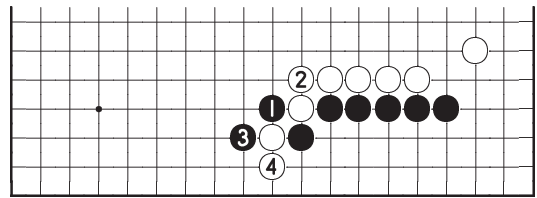


Диаг. 26:
правильно



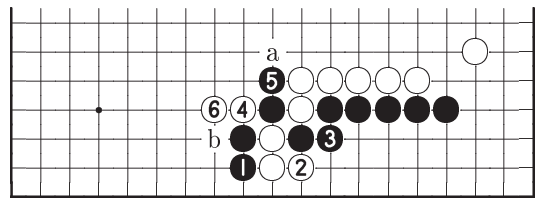
Диаг. 28: борьба в центре

Диаг. 28 Сразу возникает вопрос о том, как могут контратаковать черные. Что делать белым, если черные разрежут 1 и удлинятся 3? Ход белых 4 сентэ, поэтому они могут прыгнуть 6 и начать борьбу в центре. Конечно, исход этой борьбы зависит от конкретной позиции в левом нижнем углу.



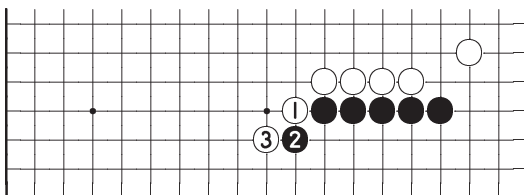
Диаг. 29: жесткое сопротивление

Диаг. 29 Продолжение 1 и 3 самое сильное за черных. Белым следует изучить возможные варианты, если они намереваются здесь играть нидан-банэ.



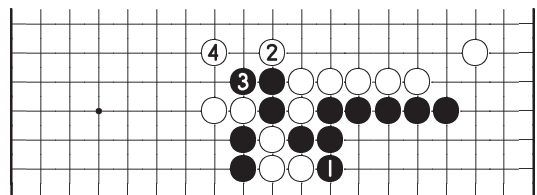
Диаг. 30: миаи

Диаг. 30 Если черные блокируют снаружи, белые отвечают с темпом 2 и разрезают 4. Следующим ходом 6 белые создают миаи пункты «а» и «b». Контратака черных оказалась безуспешной.



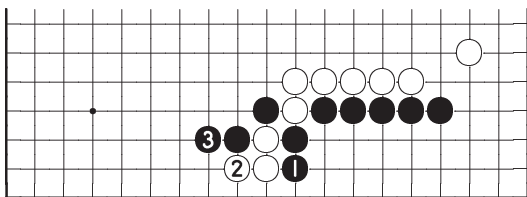
Диаг. 27: начальная позиция

Диаг. 27 Здесь у черных длинный стержень соединенных камней без видимых слабостей. Даже в этом случае нидан-банэ 1 и 3 по-прежнему эффективная последовательность. Разберем все варианты такой начальной позиции.



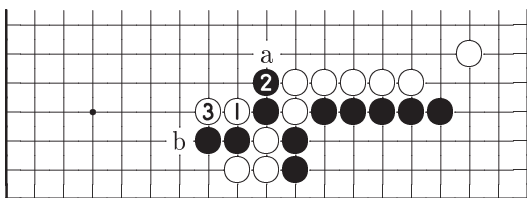
Диаг. 31: сдавливание

Диаг. 31 Если шичо в пользу черных, они могут захватить три белых камня продолжая 1. В этом случае белые применяют технику сдавливания 2 и 4. Такой результат также устроит белых, поэтому следует сделать вывод: блокировка снаружи 1 на *Диаг. 30* не является хорошим ходом черных.



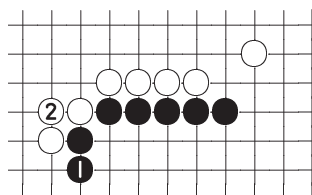
Диаг. 32: блокировка изнутри

Диаг. 32 Черные могут также блокировать изнутри 1 и удлинение 3 может показаться опасным для белых. Но на самом деле здесь можно воспользоваться стандартным тесуджи.

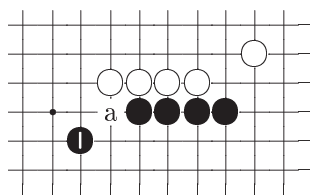


Диаг. 33: шичо

Диаг. 33 Белые разрезают 1 и вытягиваются 3, создавая миаи для двух шичо «а» и «б». Конечно, если шичо «а» не работает, белые окажутся в опасности. В таких случаях следует либо отказаться от применения нидан-банэ, либо рассчитывать на ход 1 после блокировки шичо.



Диаг. 34:
черные уступают



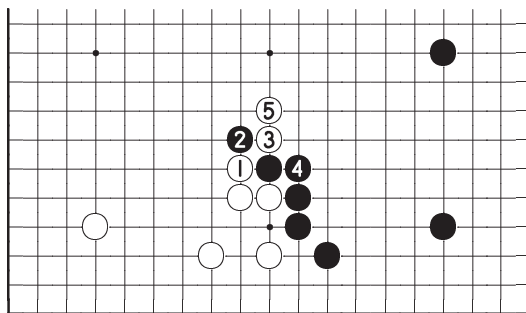
Диаг. 35:
правильно за черных

Диаг. 34 Мы убедились, что в большинстве случаев контратака черных не работает, поэтому они вынуждены уклониться от борьбы и ответить 1. Теперь белые могут соединиться 2 и применение нидан-банэ принесло свои плоды.

Диаг. 35 В данной позиции черные «а» тяжелый ход, поскольку он только приглашает белых атаковать с помощью нидан-банэ. Черным лучше всего уклониться от борьбы ходом 1 и такое продолжение следует запомнить.

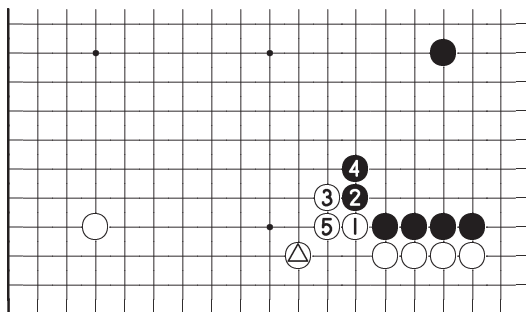
О чрезмерности нидан-банэ

Многие игроки становятся настолько уверенными в эффективности нидан-банэ, что используют этот прием во всех случаях без проверки его работоспособности. Но тщательный расчет возможных вариантов в каждой позиции ничем заменить нельзя.





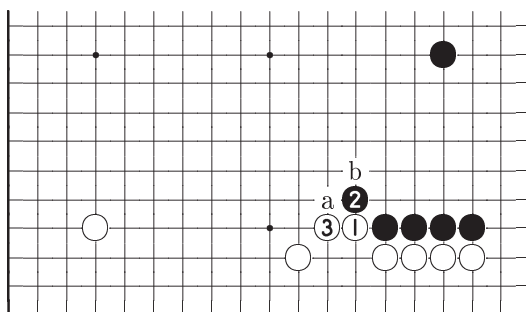
Диаг. 36: атака сильных камней

Диаг. 36 Нидан-банэ отлично борется со слабыми камнями, но когда у противника крепкая позиция, то начинают проявляться собственные слабости. Здесь ход 2 хорошо это демонстрирует. Позиция белых очень сильна, поэтому после контратаки 3 и 5 они сразу захватывают инициативу. Черные переборщили, сделав ход 2: им следует просто удлиниться в пункт 3.



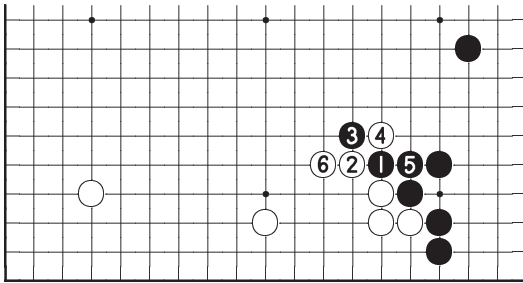
Диаг. 37: переконцентрация

Диаг. 37 Камень белых  является ключевым в этой позиции. Белые играют 1 и 3 с целью построения влияния, но после соединения 5 становится очевидным слишком близкое расположение камня . Приложив массу усилий, белые только переконцентрировали свою позицию.



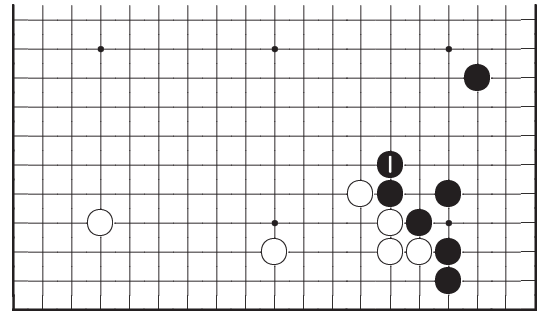
Диаг. 38: правильно

Диаг. 38 Белым следует просто удлиниться 3. Теперь очевидно, белые не будут продолжать «а» для расширения своей позиции, так как черные с удовольствием ответят «б» и усилят свою правую сторону. Иными словами, недостатком нидан-банэ является помощь противнику в усилении его позиции. Эту особенность следует учитывать, принимая решение играть нидан-банэ.



Диаг. 39: разрушенная форма

Диаг. 39 После взгляда на форму белых, приведенную на этом примере, становится вполне понятно, что черные могут попробовать сыграть нидан-банэ. Однако, им нужно учитывать также и свою форму. На атаке белых 4 черные вынуждены ответить 5 и получить плохую форму (пустой треугольник), поэтому темповый ход 4 оказывает белым большую помощь. После хода 6 у черных не очень хороший результат.



Диаг. 40: хорошая форма

Диаг. 40 Удлиняясь 1, черные создают безупречную конфигурацию. Не стоит разрушать свою собственную форму только ради того, чтобы сыграть нидан-банэ.

(*Let's Go*, июль 1985)

Всё о нидан-банэ (часть 2)

Тикун Тё, Хонинбо

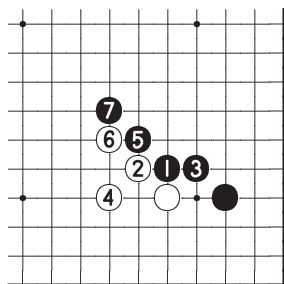
Cho Chikun*, Honinbo, *All about the two-step hane (2)*, Go World, No. 61, pp.53–59 (Autumn, 1990)**

Предисловие редакции журнала. Это вторая часть нашего обзора о двух последовательных ханэ, или нидан-банэ, который состоит из трех частей. Несмотря на то, что нидан-банэ одна из основных техник Го, постоянно встречаются кю-игроки, пропускающие возможность ее применения из-за того, что она кажется рискованной. Однако, отказ от нидан-банэ часто приводит к плохому результату. Мы надеемся, что настоящий обзор покажет вам возможности этого приема и стимулирует более частое использование нидан-банэ в собственных играх.

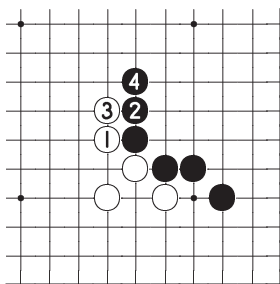
В этой статье мы рассмотрим роль двух последовательных ханэ в построении влияния, при применении темповых вынуждающих ходов и при вторжении в угол.

Построение влияния

При игре с равным соперником нет оснований рассчитывать на победу нокаутирующим ударом. Как правило победа достигается с помощью накопления небольших преимуществ. В борьбе за влияние в середине игры техника нидан-банэ особенно хороша для сохранения таких преимуществ.



Диаг. 1: джосеки

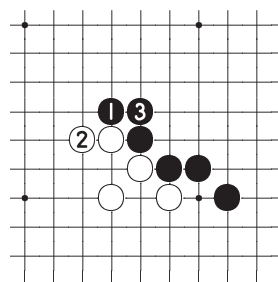


Диаг. 2: мирно, но ...

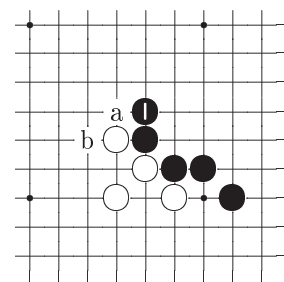
Диаг. 1 Ходы 1–4 хорошо известное джосеки. Дальнейшее продолжение черных 5 и 7 — развитие после джосеки. Но понимаете ли вы почему нидан-банэ черных 7 считается необходимым? Слабому кю-игроку ход черных 7 может показаться неразумным.

Диаг. 2 Удлинение 2 более мирный, но банальный ход. Более того, белые теперь могут продвинуться 3.

Неудовлетворенность, возникающая после хода 3, вызывает у черных желание сыграть нидан-банэ.



Диаг. 3:
усиление черных



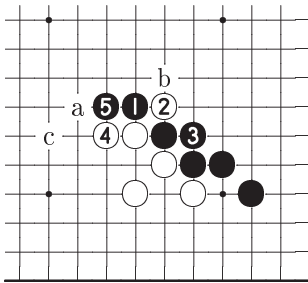
Диаг. 4:
сравнение

Диаг. 3 Здесь приведен простейший вариант развития после нидан-банэ черных. Результат сильно отличается от предыдущей диаграммы. Черные успешно создали большее влияние на центр.

Диаг. 4 Для сравнения предположим, что черные сыграли 1, а белые в другом месте (хотя очевидно, они должны продолжить «а»). Теперь черные могут сыграть «а» и белые вынуждены ответить «b». Из этого следует заключить, что для черных результат на *Диаг. 3* немного более эффективен чем на *Диаг. 2*.

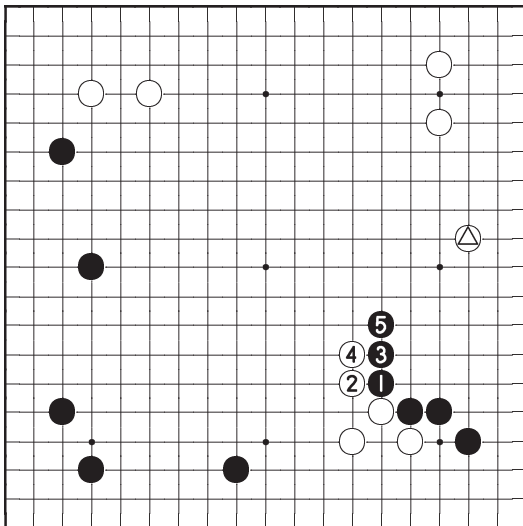
* В Японии принято сначала указывать Фамилию а затем Имя

** Перевод на русский язык: май 2008 г. Николай А. Немов (email: nine@che.nsk.su)

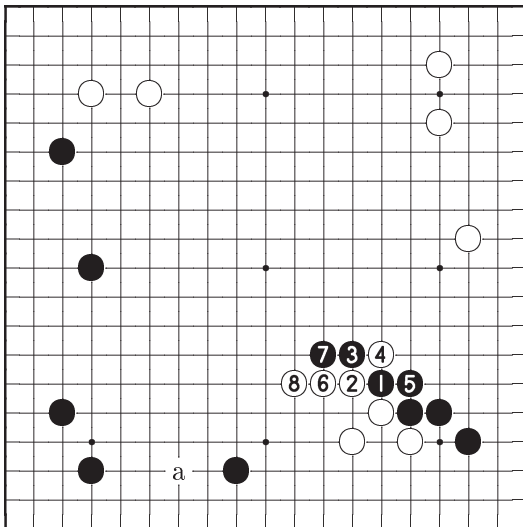


Диаг. 5: белые сопротивляются


Диаг. 5 Конечно, в реальной игре не все так просто реализовать. Когда черные играют 1, белые могут разрезать 2 и возникает много возможностей для других вариантов. После хода черных 5 продолжение белые «а», черные «b», белые «с» вполне мирное, но могут появиться и осложнения. Поскольку ход 1 довольно агрессивен, дальнейшие варианты становятся более трудными.



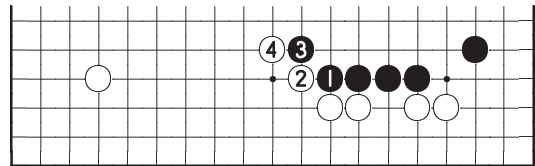
Диаг. 6: зависимость от фусеки



Диаг. 7: помощь белым

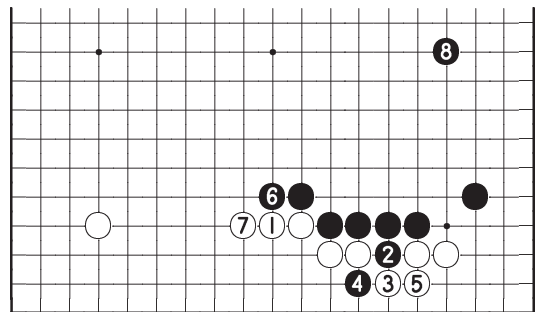
Диаг. 6 В этой позиции у белых имеется камень  на стороне, поэтому бессмысленно подвергать себя многочисленным опасностям, создавая влияние на центр и правую сторону. Достаточно простого выхода в центр и вытягивание 3 хороший, спокойный ход.

Диаг. 7 Если черные здесь играют нидан-банэ, то белых устроит мирное продолжение 2–8, так как они двигаются в нужном направлении, ослабляя мой черных слева. К примеру, ход белых в пункт «а» сразу становится опасной угрозой. Не следует забывать, что нидан-банэ также усиливает и противника.



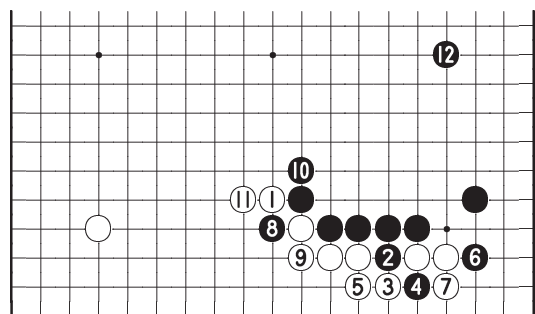
Диаг. 8: 5–3 джосеки

Диаг. 8 В этом варианте джосеки белые играют нидан-банэ, соревнуясь с черными в построении влияния в центре. Делая ход 4, белые должны знать некоторые возможные продолжения.



Диаг. 9: хорошо для черных

Диаг. 9 Белые 1 мирный ход, но теперь черные форсированно продолжают 2, 4 и могут удлиниться 6 с темпом. После этого черные формируют значительное мойо и ход 6 оказывается очень эффективным.

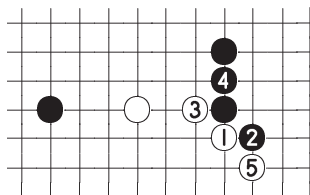


Диаг. 10: продолжение

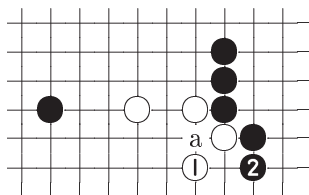
Диаг. 10 Это продолжение после Диаг. 8 и показан один из возможных вариантов. Здесь все заканчивается мирно, но такая последовательность ходов не единственная. Белые, например, могут преподнести сюрприз и ходом 7 сыграть атари 10. Если интересны подробности, загляните в справочник джосеки.

Вынуждающие ходы и жертвы

Нидан-банэ очень эффективно, когда жертвуется камень для получения вынуждающих ходов. Это локальная тактика, но не следует уменьшать ее значение: маленькие вынуждающие ходы могут обеспечить вам получение инициативы на всей доске.



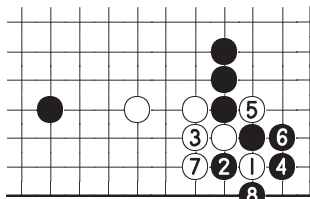
Диаг. 11:
сабаки тесуджи



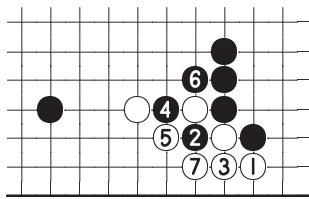
Диаг. 12:
скучно

Диаг. 11 Играя 1 и 3, белые применяют технику сабаки, иначе говоря, они озабочены не очками а необходимостью любым способом обеспечить жизнь своим камням. Если черные отвечают надежно 4, то ход белых 5 предназначен для построения хорошей формы. Неопытному игроку может показаться, что белые собираются расстаться со своими камнями. Но на самом деле ход белых 5 имеет вполне определенную цель.

Диаг. 12 Если белые не решаются на нидан-банэ, то «обычными» ходами являются 1 или «а», но оба не предотвращают спуск черных 2. Теперь у белых тяжелая группа, требующая заботы. Для сравнения...



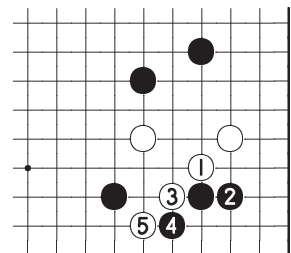
Диаг. 13: форма лучше



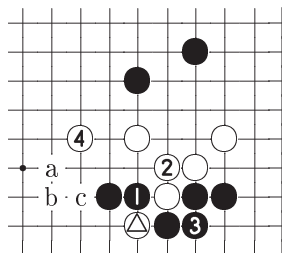
Диаг. 14: сдавливание

Диаг. 13 После нидан-банэ белых следует вариант 1–8. Белые получают вынуждающий ход 5, который может быть использован позже. Камни 3 и 7 формируют форму, которая лучше, чем на Диаг. 12.

Диаг. 14 Если черные играют атари 2, то белые ходами 5 и 7 стабилизируют свою группу.



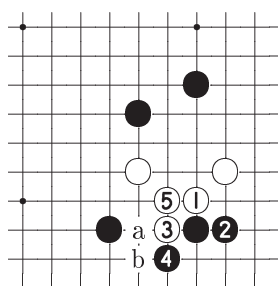
Диаг. 15: жертва



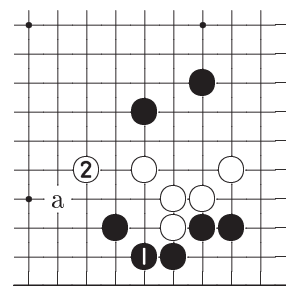
Диаг. 16: усиление

Диаг. 15 Это джосеки, в котором нидан-банэ используется для усиления слабой позиции. Развитие белых через два пункта сильно ослаблено противником с обеих сторон, поэтому они жертвуют камень 5.

Диаг. 16 Если черные играют 1, белые отвечают 2 и в сентэ ликвидируют слабости развития никен. Белые выбегают 4 и черным нужно ответить «а» или «б» для предотвращения цуке белых «с» в сентэ. Теперь хорошо видна польза от камня △.



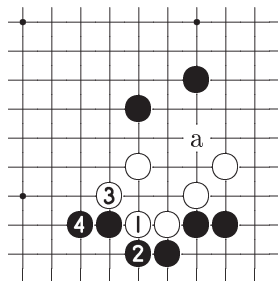
Диаг. 17:
ошибка



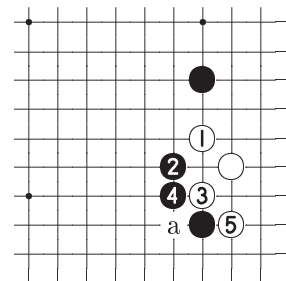
Диаг. 18:
у черных лучше

Диаг. 17 В чем разница между нидан-банэ и простым соединением белых 5? Если черные продолжат «а», белые сыграют «б» и это приведет к такому же результату, но...

Диаг. 18 Черные спокойно удлинятся 1 и у белых уже нет возможностей делать вынуждающие ходы. Когда белые выбегают 2, черные не обязаны отвечать «а» (несомненно, они могут по-прежнему играть «а», но уже по другим соображениям), так как у формы нет дефектов. Белые потеряли инициативу.



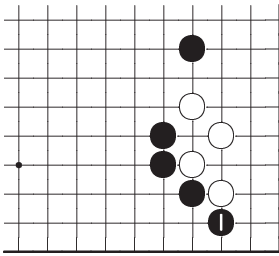
Диаг. 19:
грубо



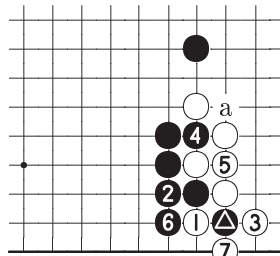
Диаг. 20:
как соединиться?

Диаг. 19 Кю-игроки, выбирающие ходы 1 и 3, встречаются часто, но я не могу одобрить их действия. Такой обмен только помогает черным усилить свою позицию, а форма белых не самом деле еще имеет слабости. Черные могут начать атаку с отличного вынуждающего хода «а».

Диаг. 20 Последовательность ходов 1–5 удастся наблюдать не очень часто, но это джосеки. Сейчас проблема заключается в выборе лучшего способа защиты разрезающего пункта «а».



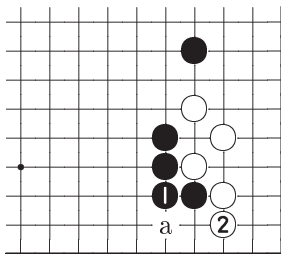
Диаг. 21:
лучше всего



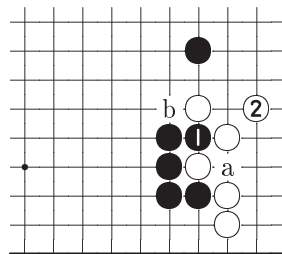
Диаг. 22:
правильный выбор

Диаг. 21 Порядок ходов не стандартный для нидан-банэ, но ход черных 1 действует как второе ханэ. Это правильный ход, но можете ли вы объяснить, почему?

Диаг. 22 Белые, естественно, захватывают камень Δ , но это учтено в планах черных. Компенсация заключается в том, что черные могут продолжить атаку 4 в сентэ (и это абсолютное сентэ), а затем завершить построение стенки еще одним сентэ ходом 6. Главным же приобретением черных после нидан-банэ является дефект формы белых «а».



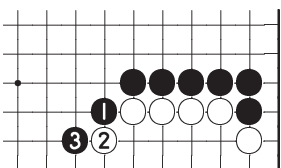
Диаг. 23: слабо



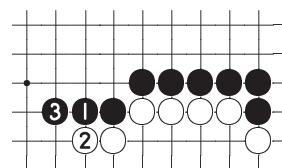
Диаг. 24: у белых лучше

Диаг. 23 Соединению черных 1 недостает воображения. Белые спустятся 2, угрожая нарушить базу черных. Какецуги «а» немного лучше, но у белых появляется возможность заглянуть с другой стороны и атаковать группу целиком. Далее ...

Диаг. 24 Если черные атарят 1, то белые вместо «а» могут теперь ответить 2. В этой позиции толчок белых «b» становится более мощным ходом по сравнению с Диаг. 22. В целом, белые могут быть довольны таким результатом.

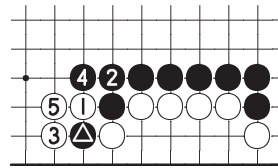


Диаг. 25: цель черных? Диаг. 26: прочно, но ...

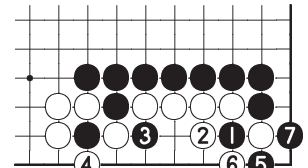


Диаг. 25 У стержня белых камней дополнительное дамэ и применение нидан-банэ здесь может показаться неприемлемым. Тем не менее, веские основания для такой игры у черных есть.

Диаг. 26 Для начала взглянем на результат простого удлинения черных 1. После хода 3 у них прочная форма, но в готэ, и это решающий недостаток.



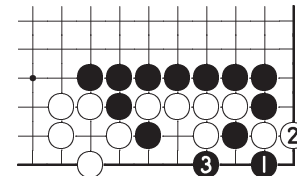
Диаг. 27: плюс сентэ



Диаг. 28: йосэ тесуджи

Диаг. 27 После нидан-банэ белые обычно захватывают камень Δ . Черные продолжают 4 в сентэ. Вас может удивить, почему сентэ так ценно, ведь на стороне отдано так много очков. Дело в том, что камень черных Δ сохраняет жизненный потенциал.

Диаг. 28 В конце игры черные могут провести комбинацию 1-3. Теперь ход 5 решающий. Если белые 6, то черные 7 и возникает ко-борьба большой ценности. Обратите внимание, белые не могут соединиться в пункте 1 после хода черных 7. Вместо хода 6 ...

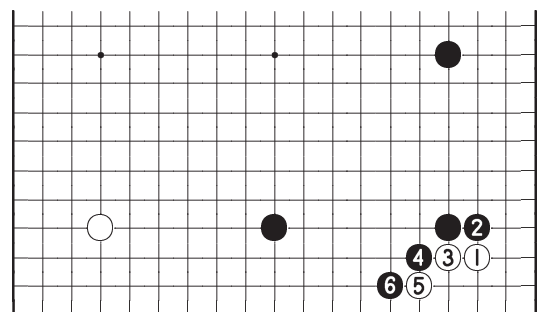


Диаг. 29: грубая ошибка

Диаг. 29 Спуск 2 был бы большой ошибкой белых. Ходом 3 черные создают гигантское ко.

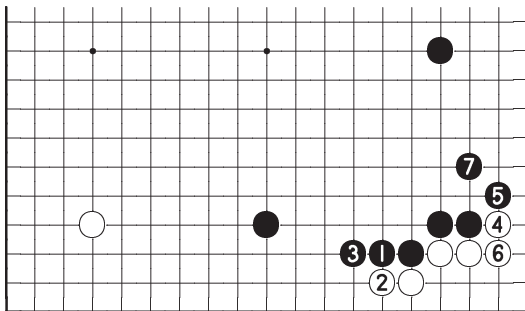
Вторжения в сан-сан

Когда черные построили конструкцию «два крыла», а именно, развитие в обоих направлениях от углового камня хоси, то на вторжение противника в сан-сан они могут выбрать два способа ответа. Важно отдавать себе отчет в стратегическом различии между ними.



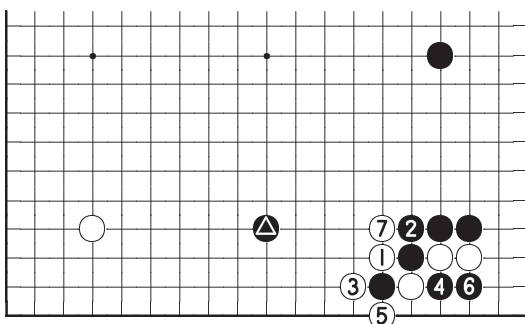
Диаг. 30: вторжение

Диаг. 30 Как отвечать на вторжение 1? Один из способов связан с использованием нидан-банэ 4 и 6. Сравним последствия его применения с другим стандартным вариантом.



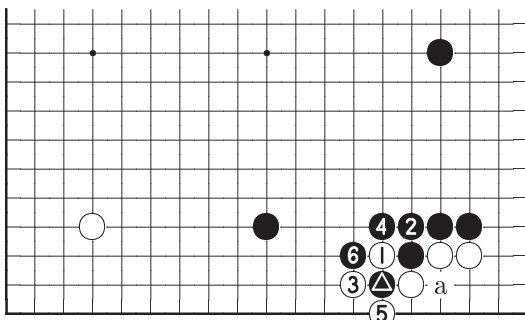
Диаг. 31: у белых сентэ

Диаг. 31 Простое удлинение 1 самый обычный ход. Ханэ белых 4 с темпом, поэтому главная особенность этого варианта в том, что белые живут в сентэ.



Диаг. 32: непоследовательная стратегия

Диаг. 32 В случае применения нидан-банэ белые забирают камень играя 1 и 3. Одна из возможностей черных — захват угла ходами 4 и 6. Но если черные реализуют стратегию создания большого мойо, такой вариант не рекомендуется. После хода 6 белые продолжают 7, разделяя камень \triangle и мойо черных на правой стороне. Но не этот результат будет предметом нашего сравнения.

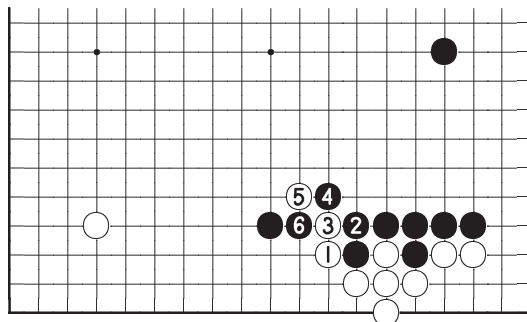


Диаг. 33: у черных сентэ

$\textcircled{7} \rightarrow \triangle$

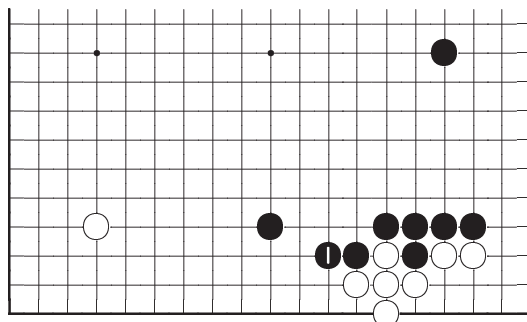
Диаг. 33 Ход черных 4 поддерживает стратегию построения большого мойо. Белые обычно забирают камень ходом 5 — если они ответят в пункт 6, то черные продолжают «а» и будут довольны захватом угла, так как по сравнению с Диаг. 32 здесь сделан дополнительный вынуждающий ход. После атаки черных 6 лучше соединиться 7, поскольку играть ко-борьбу белым слишком невыгодно. Черные получают сентэ и

это большое отличие от Диаг. 31. В противном случае, их плотность не будет такой большой.



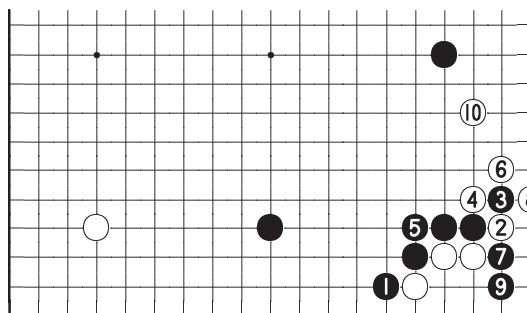
Диаг. 34: готовность к борьбе

Диаг. 34 Если черные переключатся на другую часть доски, белые могут начать атаку 1 и 3. Черные разрежут 4 и 6, демонстрируя готовность к борьбе.



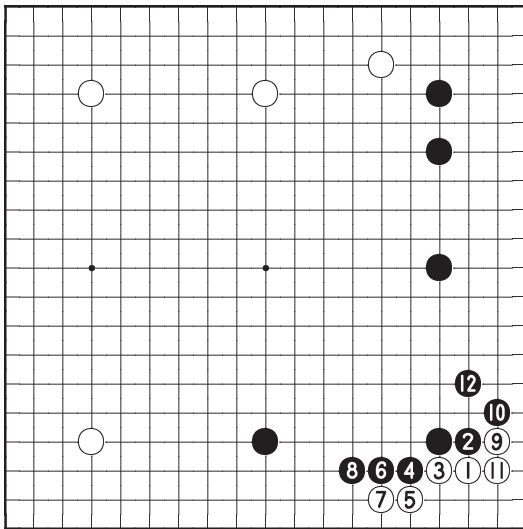
Диаг. 35: роскошный ход

Диаг. 35 Если черные хотят улучшить свое внешнее влияние, важно удлиниться 1. В возникшей позиции много незначительных отличий от Диаг. 31, но в целом результаты похожи и трудно сказать какой из них лучше.



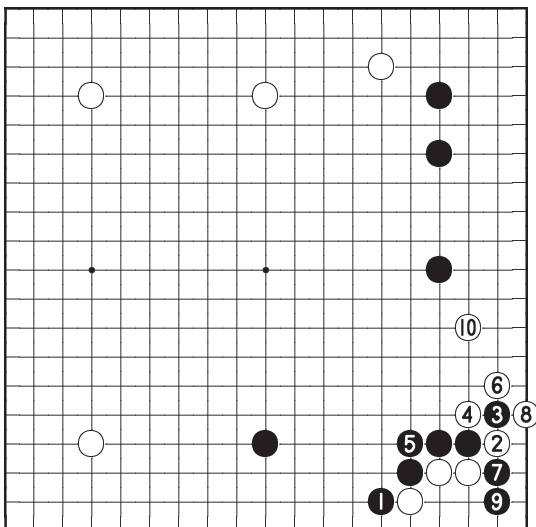
Диаг. 36: вариант белых

Диаг. 36 Еще одно важное отличие состоит в том, что в джосеки на Диаг. 31 у белых нет вариантов: последовательность ходов фиксирована и неизменна. Когда черные применяют нидан-банэ, у белых есть варианты выбора. Например, на ход 1 белые могут ответить 2 и 4. После варианта 5–10 к черным возвращаются очки в углу, но мойо на правой стороне белые полностью подавили.



Диаг. 37: преждевременное вторжение

Диаг. 37 Это экстремальный пример и можно сказать, что вторжение белых 1 здесь слегка преждевременно. Черные блокируют 2 и превращают правую сторону в большое мойо. Ходом 6 черные не дают белым возможности выбора вариантов. Черные заканчивают в готэ, но результат должен их устроить.



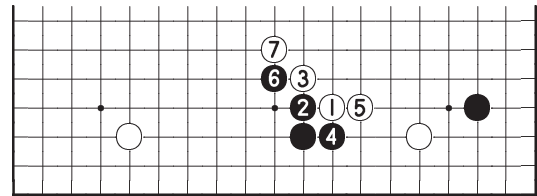
Диаг. 38: хорошо для белых

Диаг. 38 Что может случиться, если черные здесь сыграют нидан-банэ, преследуя цель получения сентэ и рассчитывая на вариант *Диаг. 33*? Белые с радостью используют возможность выбора последовательности на *Диаг. 36*. После хода 10 мойо черных на правой стороне исчезает. В подобных ситуациях играть нидан-банэ опасно.

Поддержка давления

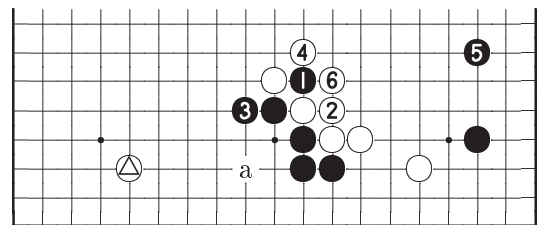
Нидан-банэ сильные ходы, которые оказывают давление на противника, не позволяя ему легко получить

желаемого результата. Цель заключается в нарушении баланса его позиции и в получении преимущества от возникшего беспорядка.



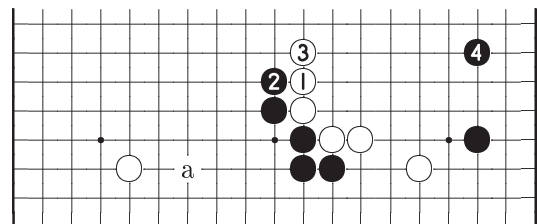
Диаг. 39: специальная стратегия

Диаг. 39 Ударом в плечо 1 белые начинают проведение специальной контр-стратегии против хасами через три пункта. Цель хода 7 в получении инициативы. Далее ...



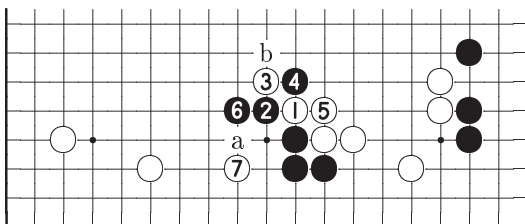
Диаг. 40: построение плотности

Диаг. 40 Разрезая 1 и вытягиваясь 3 черные создают хорошую форму, поэтому белые продолжают 4 и 6, доводя до конца свою задачу построения сильной формы. Если белые хотят оказать большее давление, они ходом 4 могут сыграть хасами 5. Если ходом 1 черные сразу вытягиваются 3, то белые соединятся 1 и после хода черных 5 атакуют в жизненный пункт «а». Отметим, что когда белые применяют такую стратегию, они усиливают черных на нижней стороне, поэтому с белым камнем ⊕ желательно что-нибудь делать прямо на месте.



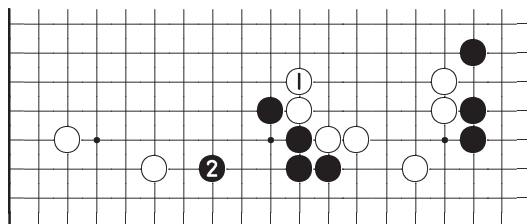
Диаг. 41: у черных развязаны руки

Диаг. 41 Ход белых 1 здесь слишком спокойный: он дает возможность черным свободно выбрать свою стратегию. Они могут удлиниться 2 а затем защититься 4, или предпринять что-нибудь совершенно другое, например ходом 2 сыграть «а». Не обсуждая реальных достоинств хода 1, можно определенно сказать, что он дает черным массу возможностей формирования своего направления развития игры.



Диаг. 42: остроумное нападение

Диаг. 42 В данной позиции нидан-банэ идеально работает в качестве атакующей техники. После ходов 4 и 6 белые могут заглянуть, заняв жизненный пункт 7. Если далее черные «а», то белые удлинятся «b», считая 7 вынуждающим ходом.



Диаг. 43: слишком медленно

Диаг. 43 Белые 1 будет медленным ходом. Черные разовьются 2 и обезопасят свою позицию. Ход белых 1 слишком прост: упущена возможность атаки, которая показана на Диаг. 42.

(Let's Go, август 1985)

Всё о нидан-банэ (часть 3)

Тикун Тё, Хонинбо

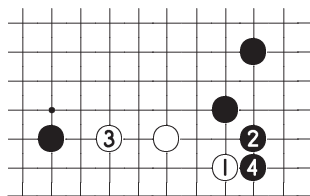
Cho Chikun*, Honinbo, *All about the two-step hane (3)*, Go World, No. 63, pp.56–63 (Spring, 1991)**

Предисловие редакции журнала. Представляем заключительную треть нашего обзора о нидан-банэ (части 1 и 2 в выпусках «Go World» 60 и 61). Это один из основных приемов техники Го, которым должны овладеть все игроки, желающие подняться до 1-го дана. Игроки кю-уровня часто либо упускают возможность сыграть нидан-банэ, либо неправильно используют эту технику. Проблема зачастую в том, что необходимо провести расчет вариантов из 5 или 6 ходов. Целью настоящей серии является объяснение стандартных позиций и демонстрация того, как нидан-банэ может поднять уровень вашей игры.

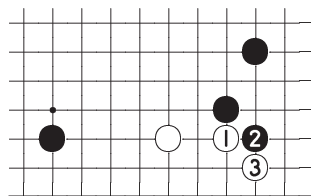
В настоящем выпуске мы рассмотрим роль нидан-банэ в борьбе за создание жизнеспособной формы камней, попавших под давление и атаку противника.

Быстрая стабилизация группы

Когда ваши камни сражаются в сфере влияния противника и находятся в меньшинстве, то выбор обычного способа развития может только привести к тяжелой форме группы с характерными для нее проблемами: слишком велика для того чтобы пожертвовать, слишком мала для изготовления пространства для глаз. В таких случаях скорость и гибкость нидан-банэ становятся бесценными свойствами.



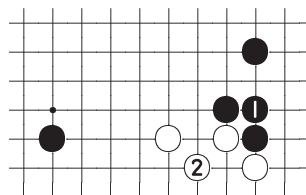
Диаг. 1: ненадежно



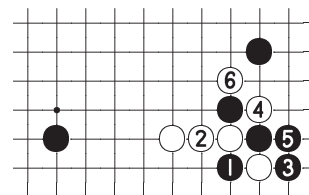
Диаг. 2: тесуджи

Диаг. 1 Белые в меньшинстве и мирных ходов, таких как 1 и 3, недостаточно для стабилизации. После преграждающего хода черных 4 группа белых по-прежнему не стабильна.

Диаг. 2 В такой ситуации нужно играть нидан-банэ. Может вариант и выглядит рискованным, но для обеспечения благоприятного результата агрессивный дух таких ходов подходит больше, чем ходы на *Диаг. 1*.



Диаг. 3:
плохо для черных

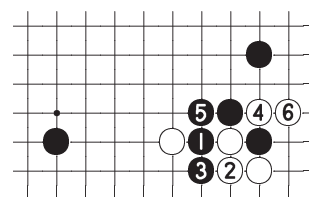


Диаг. 4:
надежды белых

Диаг. 3 Если черные защитятся 1, то белые продолжат 2, создавая хорошую форму и сразу стабилизируя группу. Ход черных 1 выглядит медлительным.

Диаг. 4 Если черные противодействуют 1 и 3, белые продолжают 4, 6 и контратака черных оканчивается неудачей. Принимая приглашение захватить камень, черные только помогают белым.

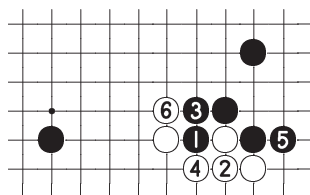
Диаг. 5 Проталкивание вниз 1 и 3 самое сильное возражение черных. Белые живут в углу, а черные получают внешнюю плотность. Такой результат может устроить обе стороны.



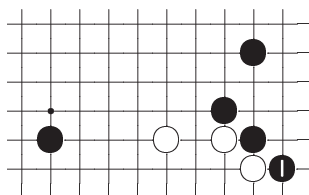
Диаг. 5: равенство

* В Японии принято сначала указывать Фамилию а затем Имя

** Перевод на русский язык: апрель 2008 г. Николай А. Немов (email: nine@che.nsk.su)



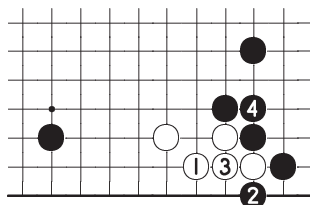
Диаг. 6:
неудовлетворительно



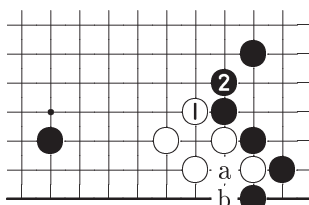
Диаг. 7:
тесуджи

Диаг. 6 После хода белых 2 черные могут также соединиться 3, но здесь черным не хватает бойцовского духа. Если черные 5, то белые двигаются вверх 6 и получают удивительно крепкую форму.

Диаг. 7 Черные 1 еще один сильный ход. Здесь проявляются возможности нидан-банэ.



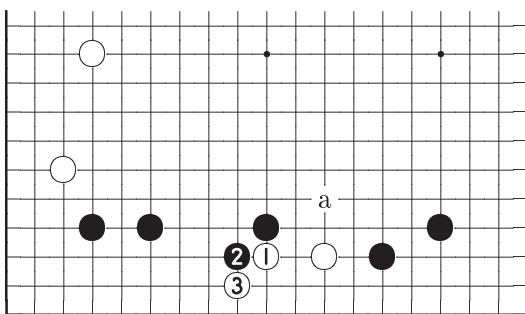
Диаг. 8:
хорошо для черных



Диаг. 9:

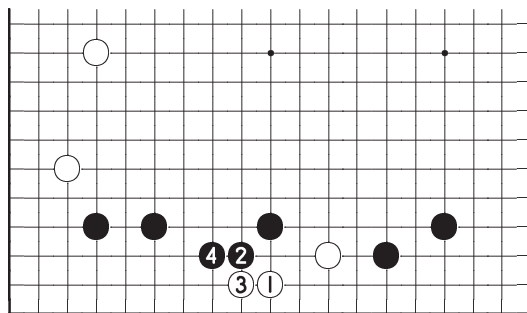
Диаг. 8 Если белые 1, черные без колебаний продолжают атаки 2. Атаки черных становится призом за нидан-банэ. Если белые 3, то черные соединятся 4 и их нидан-банэ сработало лучше, чем у противника.

Диаг. 9 Вместо послушного соединения «а», сопротивление 1 более эффективно. Позже белые намереваются организовать ко-борьбу, заняв пункт «b». Здесь оба противника играют агрессивно.



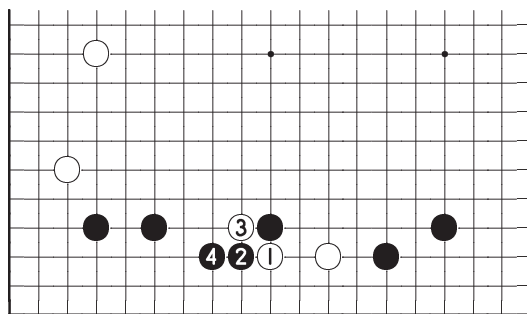
Диаг. 10:
попытка стабилизироваться быстро

Диаг. 10 В позициях такого типа прыжок «а» обычное продолжение, но если белые не хотят создавать слабую группу, убегая в центр, они могут попытаться быстро стабилизироваться ходами 1 и 3. В этом случае белые должны быть готовы к изменению своей стратегии в зависимости от ответов проотивника.



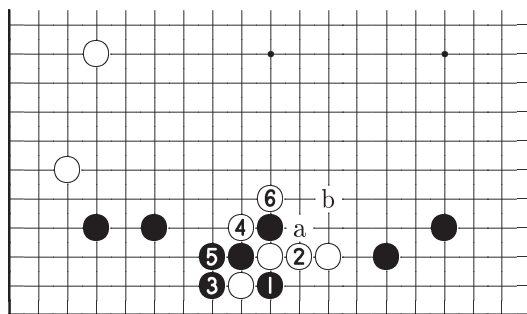
Диаг. 11: белым придется тяжело

Диаг. 11 Цель хода белых 1 также в быстром построении живой группы, но после варианта 2-4 нельзя сказать, что белые стабилизировались. Иными словами, здесь кейма белых 1 недостаточно хороший ход.



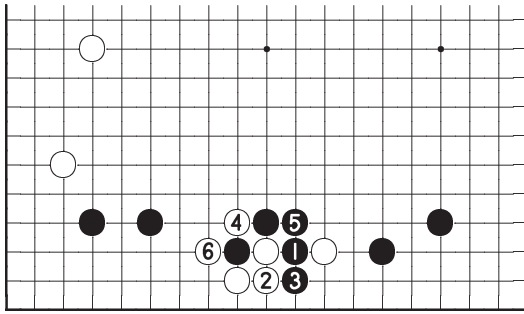
Диаг. 12: связанная техника

Диаг. 12 Техника перерезания, как и техника *сабаки* связаны с нидан-банэ. В каждом случае вы сами должны решить какая из них будет работать лучше. Я считаю, что в данной ситуации у белых будут проблемы со стабилизацией группы, после того как черные вытянутся 4.



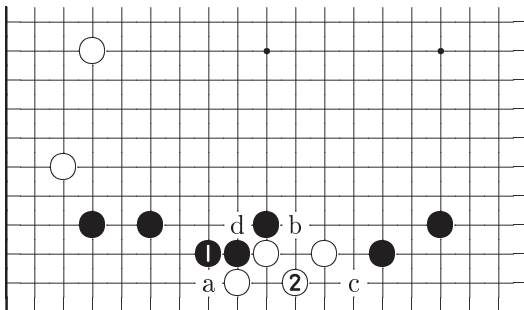
Диаг. 13: легко для белых

Диаг. 13 Ходами 1 и 3 черные предпринимают прямую контратаку нидан-банэ, но белые продолжают 4 и 6, стабилизируя свою группу. Если шичо не в пользу белых, то на ход черных «а» белые ответят «b», проведут сдавливание и легко выйдут в центр.



Диаг. 14: фурикавари

Диаг. 14 Черные 1 и 3 еще одна прямая контратака. Такой вариант приводит к фурикавари (обмен). Результат этого обмена похож на Диаг. 5.

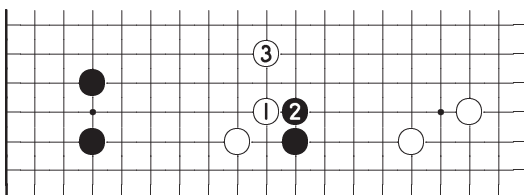


Диаг. 15: диагональное соединение

Диаг. 15 Черные 1 мирный ход. Белые продолжат 2 и после этого они могут легко стабилизировать группу, так как есть несколько хороших продолжений «а», «b» или «с». Если ходом 1 черные займут пункт «d», белые все равно ответят 2.

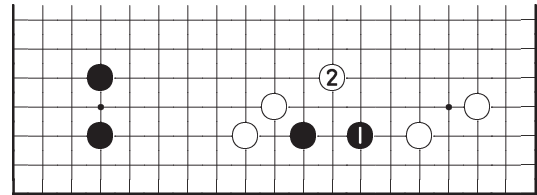
Расчет на противника

В большинстве случаев техника нидан-банэ используется для стабилизации группы или слабых камней. Поэтому для ее применения необходимо отличать «тяжелые» камни от «легких».



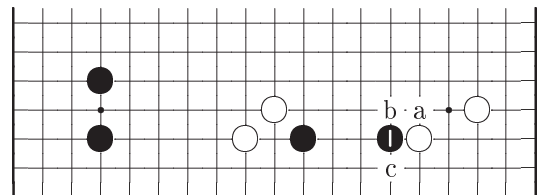
Диаг. 16: мишень для атаки

Диаг. 16 Только что ходом 1 белые начали атаку одиночного черного камня. Когда черные немедленно пытаются убежать 2, находясь в сфере влияния белых, то трудно избавиться от ощущения, что у черных тяжелые камни. Иными словами, черные предоставляют белым идеальный объект для атаки.



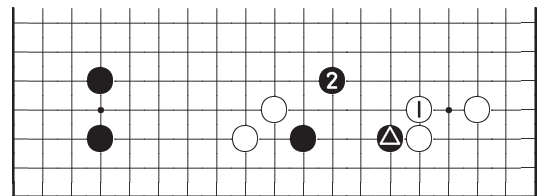
Диаг. 17: недостаточно широко

Диаг. 17 Что можно сказать о ходе 1? К сожалению, это развитие не достаточно широкое для построения живой формы на нижней стороне. Когда белые продолжат атаку 2, черным придется выходить в центр. Ход черных 1 не слишком изобретателен.



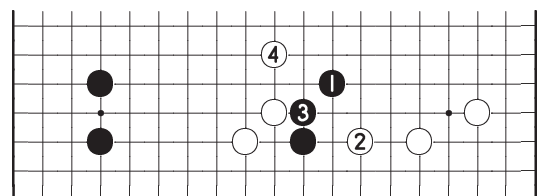
Диаг. 18: использование силы противника

Диаг. 18 Способ быстрой и легкой стабилизации заключается в присоединении к камню противника. В этом случае рассчитывают на «предполагаемую» атаку или *мотарэ* (*motare*). Вы используете силу контратаки противника для стабилизации своей собственной группы. Здесь белые могут ответить «а», «b» или «с». Подробно мы изучим два ответа.



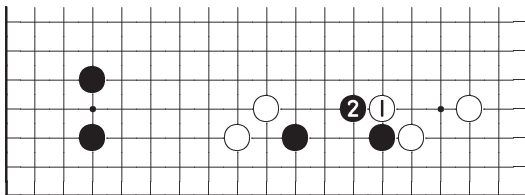
Диаг. 19: миролюбиво

Диаг. 19 Цель хода белых 1 в том, чтобы не оказать помощь черным в быстрой стабилизации. В этом смысле это самый спокойный ответ. Черные должны продолжить кейма 2. В результате, камень \triangle играет роль вынуждающего хода и придает дополнительную упругость форме черных.



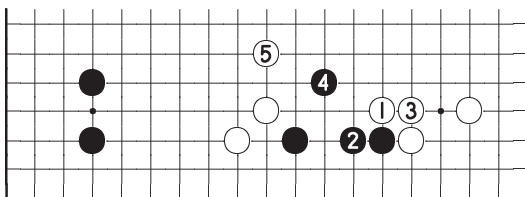
Диаг. 20: ценность вынуждающего хода

Диаг. 20 Если черные немедленно сыграют 1, то белые проведут хорошую атаку 2 и 4. Достоинство вынуждающего хода 1 на Диаг. 18 в том, что он предотвращает приведенный вариант.



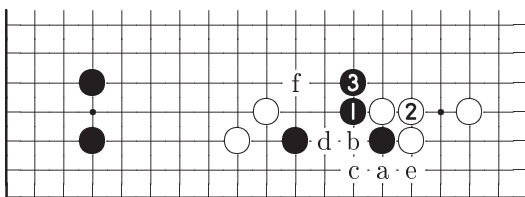
Диаг. 21: самые сильные ходы

Диаг. 21 Пока идет построение формы, белые 1 самый сильный ответ. Черные стойко продолжают нидан-банэ 2.



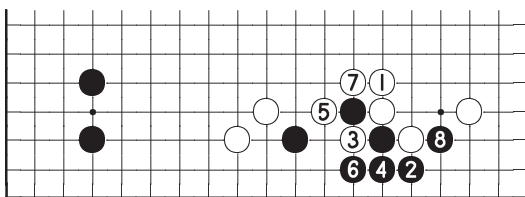
Диаг. 22: миролюбиво

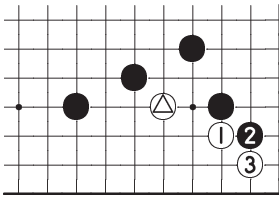
Диаг. 22 Вытягивание назад 2 мирный ответ на ход белых 1. Сам по себе это отличный ход. И идея заключается в выходе 4 после соединения белых 3. Далее белые постараются продолжить атаку ходом 5.



Диаг. 23: максимальная эффективность

Диаг. 23 Если после Диаг. 21 белые соединятся 2, черным нужно жестко удлиниться 3. Несомненно, здесь черные камни оказывают сопротивление сильнее, чем на Диаг. 22. Теперь ходом «а» черные угрожают построить отличную форму. Если белые разрежут «b», черные ответят «а», белые «с», черные «d», белые «е», черные «f».

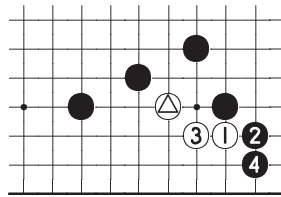




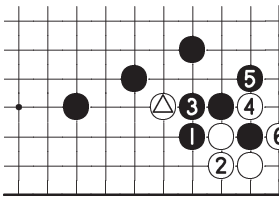
Диаг. 29:
подходящий вариант

Диаг. 29 Это другая позиция и здесь 3 прекрасный ход. Главное отличие от *Диаг. 27* в том, что камень \triangle ограничен черными камнями и поэтому белым будет очень трудно обеспечить ему жизнь.

Диаг. 30 Белые могут оттянуться назад 3, если хотят сохранить камень \triangle , но у них возникнут проблемы выживания после спуска черных 4. Ход белых 3 слишком медлителен для быстрой стабилизации внутри сферы влияния противника.



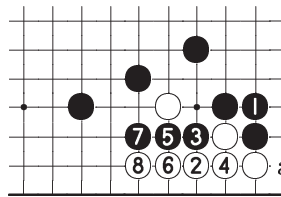
Диаг. 30:
рискованно



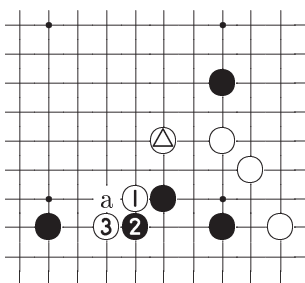
Диаг. 31:
хорошо для белых

Диаг. 31 Если черные проведут такой же вариант как на *Диаг. 28*, то их приобретения будут невелики — внешняя плотность не возрастает. Белые с удовольствием отдадут камень \triangle за жизнь группы в углу.

Диаг. 32 Если черные соединятся 1, белые ответят диагональным соединением 2. Если черные продолжат 3, белые будут вытягиваться вдоль стороны. После хода 8 белые могут выжить спустившись «а», поэтому у черных нет шансов убить такую группу.



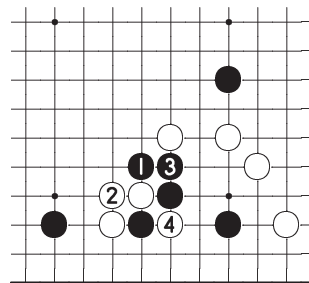
Диаг. 32:
белые живут



Диаг. 33:
сильная атака

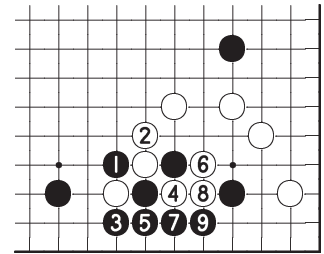
Диаг. 33 Такая позиция возникает в джосеки с высоким хасами через два пункта. Когда белые выбегают камнем \triangle , черным нужно защититься «а» для построения хорошей формы. В противном случае у белых есть сильное продолжение 1 и 3.

Диаг. 34 Ходами 1 и 3 черные могут разделить белых на две части, но после того как белые разрежут 4, черные пострадают больше.



Диаг. 34:
разделение

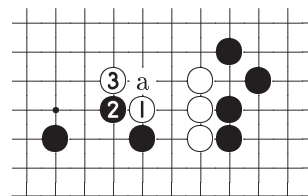
Диаг. 35 Черные 1 и 3 более мирные ответы, но белые ходами 4, 6 и 8 захватывают камень в сентэ и позиция черных становится плоской.



Диаг. 35:
низкая позиция

Жертвуйте для отражения атаки

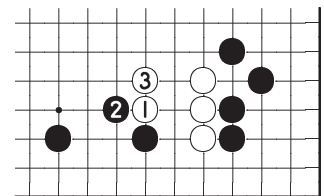
Когда группа камней попадает под атаку, важно построить легкую форму и избежать опасности. Для выполнения этой задачи техника нидан-банэ часто применяется с жертвами собственных камней.



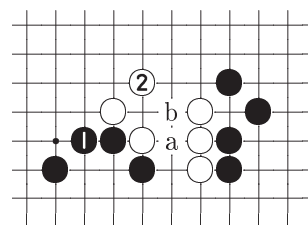
Диаг. 36:
легкая игра

Диаг. 36 Обычным способом усиления трех белых камней является прыжок «а». Но в некоторых позициях, если белые чувствуют что ход «а» слишком медленный, они могут выбрать вариант 1–3.

Диаг. 37 Белые 1 и 3 надежные ходы, но движение слишком медленное. Если белые играют 3, то обмен ходами 1 и 2 здесь может быть просто опущен.



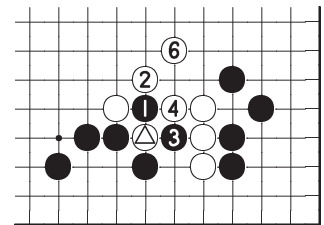
Диаг. 37:
свинцовая поступь



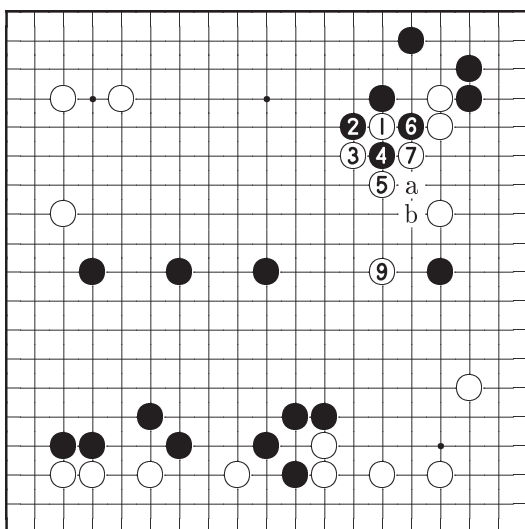
Диаг. 38: гибко

Диаг. 38 Если после *Диаг. 36* черные вытянутся 1, белые продолжают 2, создавая гибкую и упругую форму. На ход черных «а» белые ответят «b».

Диаг. 39 Если черные разрезают 1, то атари 2 является ключевым ходом. Белые жертвуют камень \triangle и ходами 4, 6 создают отличную форму. Соединение в пункте 3 ходом 2 приведет к плохой форме белых и позволит черным занять хороший пункт 2.



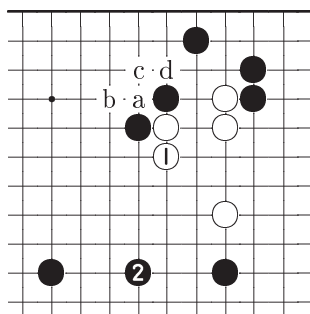
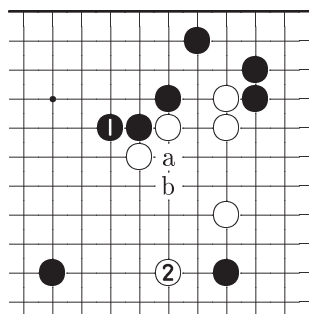
Диаг. 39: быстрый уход
5 → \triangle



Диаг. 40: подготовка контратаки

8 → ①

Диаг. 40 Приведем пример применения этой техники в партии. Белые 1 и 3 хорошие, легкие ходы. На разрезание черных 4 белые отвечают созданием элегантной формы ходами 5 и 7. Черные соединяются 8 и белые переключаются на контратаку 9. На дальнейшее атаки черных «а» белые ответят «b».

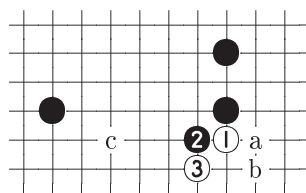
Диаг. 41:
тяжелая формаДиаг. 42:
такая же стратегия

Диаг. 41 Если белые удлиняются 1, то получают тяжелую форму. Черные усилятся 2 и белые окажутся в роли обороняющихся. Разрезанием «а» белым пользоваться не рекомендуется: черные ответят «b», белые «с», черные «d». Позиция на этой диаграмме сильно отличается от Диаг. 40, где белые надежно удерживают инициативу.

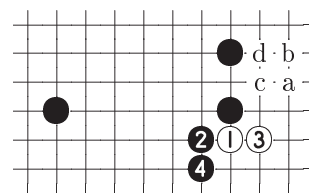
Диаг. 42 Если черные вытягиваются 1, белые по-прежнему агрессивно накрывают 2. Если затем черные разрезают «а», белые конечно атакуют «b». Это хороший пример, когда белые «опираются» на камни противника для отвлекающей атаки.

Разрушение мойо

Наконец, мне бы хотелось показать роль нидан-банэ в разрушении мойо противника изнутри. Эта особенность техники нидан-банэ очень полезна для проведения атаки, которая работает в одиночку и не поддержана окружающими камнями. Конечно при условии, что вы реагируете гибко на действия противника в этом месте.



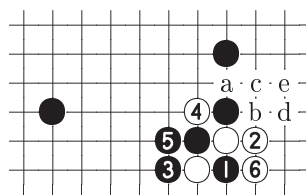
Диаг. 43: тесуджи



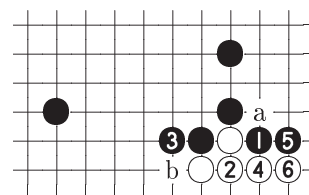
Диаг. 44: сжато

Диаг. 43 Применение нидан-банэ очень полезно при атаке мойо, которое основано на шимари с камнем хоси. Решающим ходом для получения удовлетворительного результата является ханэ белых 3 в ответ на ханэ черных 2. Если ходом 2 черные занимают пункт «а», то белые продолжают 2, черные «b», белые «с».

Диаг. 44 Ход белых 3 слегка тяжеловат. Черные спустятся 4 и пространство для построения глаз ограничено. Белые могут построить живую форму после варианта белые «а», черные «b», белые «с», черные «d», но это приведет к экстремальной наружной плотности черных.



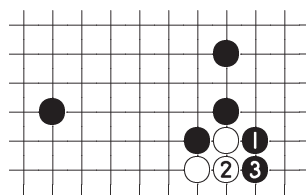
Диаг. 45: перебор



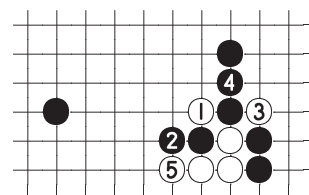
Диаг. 46: легкая жизнь

Диаг. 45 Если черные забирают камень играя 1 и 3, белые не беспокоятся. Белые отвечают 4, 6 и угрожают вариантом «а»–«е» захватить черный камень. Ходы черных 1 и 3 являются перебором.

Диаг. 46 Не страшны также ходы черных 1 и 3. Белые ответят 4, 6 и теперь могут разрезать «а» или удлиняться «b». Группа белых живет.



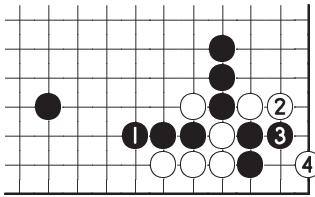
Диаг. 47: сложно



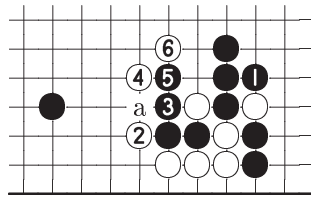
Диаг. 48: разрезание

Диаг. 47 При таком вторжении необходимо знать способы борьбы с блокирующим ходом черных 3.

Диаг. 48 Разрезания 1 и 3, предваряющие вытягивание белых 5 по второй линии, являются тесуджи.



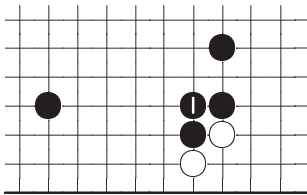
Диаг. 49: неразумно



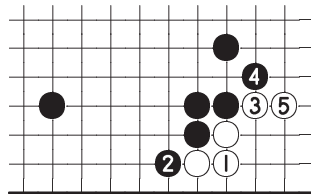
Диаг. 50: выход в центр

Диаг. 49 Если черные удлинятся 1, то белые 2, 4 и захватывают камни в углу. Играть 1 неразумно.

Диаг. 50 Это означает, что черные вынуждены играть 1, позволяя белым ходами 2 и 4 выйти в центр. Белые 4 элегантно ход, но и простое атари «а» также выполняет задачу белых, состоящую в разрушении мойо черных.



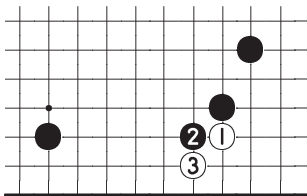
Диаг. 51: правильно



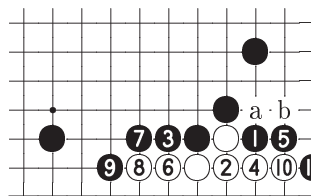
Диаг. 52: стандарт

Диаг. 51 Соединение черных 1 правильный выбор. Этот ход может показаться медленным, но он удивительно надежен, поскольку не помогает белым в стабилизации группы.

Диаг. 52 В подобных случаях белые обычно тоже соединяются 1. Если черные блокируют 2, белые продолжают 3 и 5. Это стандартный вариант развития после нидан-банэ белых.



Диаг. 53:
нужна осторожность



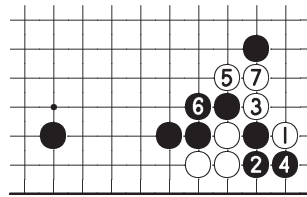
Диаг. 54:
гибнет

Диаг. 53 Нидан-банэ по-прежнему хорошая стратегия и в случае, когда черные построили кейма шимари в углу. Но здесь имеется особенность, которую необходимо знать белым.

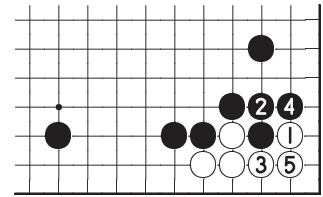
Диаг. 54 Если черные атакуют 1 и 3, белые не могут выжить с помощью того же варианта, как в случае иккен шимари на Диаг. 46. На ход белых 10 черные ответят ханэ 11 с угрозой убить белую группу целиком. Здесь разрезание белых «а» не работает, черные ответят «b». Поэтому вместо хода 4 ...

Диаг. 55 Цуке 1 великолепное тесуджи, позволяющее белым решить проблемы. Если черные 2, белые разрезают 3 и разрушают позицию черных. Это достаточно хороший результат.

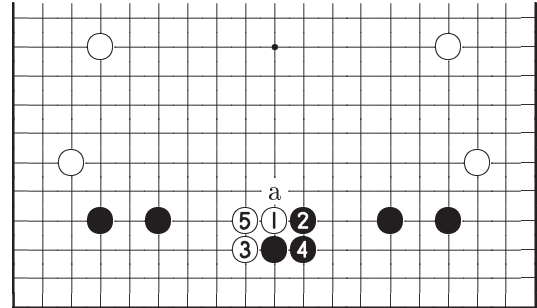
Диаг. 56 Если черные соединяются 2, белые легко выживают, отвечая 3 и 5.



Диаг. 55: тесуджи

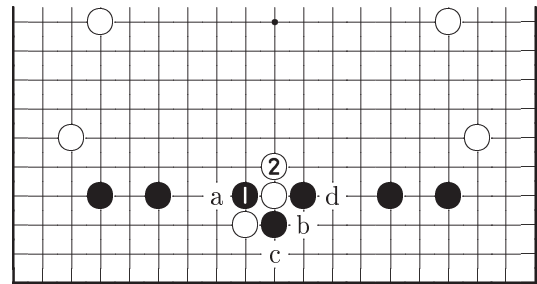


Диаг. 56: живет



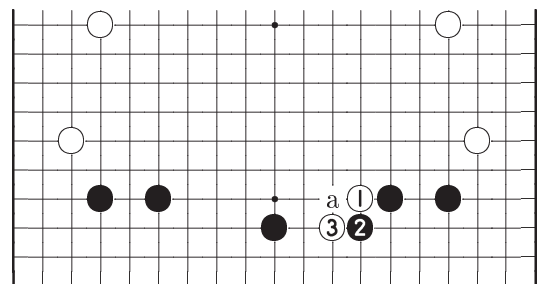
Диаг. 57: цуке сверху

Диаг. 57 Белые «а» стандартное сокращение мойо черных такого типа, но цуке 1 тоже очень интересное решение. Если черные 2, белые нидан-банэ 3. После хода 5 мойо черных успешно разделено на две части.



Диаг. 58: помощь белым

Диаг. 58 Если черные разрезают 1, белые удлинятся 2 и оказывается, что черные упростили белым задачу стабилизации. Теперь для белых пункты «а» и «b» (белые «b», черные «с», белые «d») миаи.



Диаг. 59: стандартный ход

Диаг. 59 Вероятно достаточно часто вы встречались с цуке 1 в такой позиции. Если черные 2, белые продолжают нидан-банэ. Изучите самостоятельно варианты после ответа черных «а». Надеемся, что теперь у вас появится достаточно идей при решении поставленных задач с помощью нидан-банэ.

(Let's Go, сентябрь 1985)