

Бадук Коллекция

Стандартная техника

Набор 2

Новосибирск
Го в России
2008

Предисловие

Настоящий сборник содержит подборку специальных обучающих материалов, которые содержат элементы стандартной техники Го и предназначены, как правило, для кю-игроков. Но уровень изложения различен и зависит от рассматриваемой темы, поэтому каждый читатель всегда найдет для себя что-нибудь полезное.

Основу сборника составляют статьи, разбросанные по различным номерам журнала «Go World».

Китайские имена в кириллической транскрипции принято записывать в последовательности, соответствующей национальной традиции: фамилия-имя.

Новосибирск
октябрь 2008

Николай Немов
nine@che.nsk.su

Замечания о написании личных имен

В странах Восточной и Юго-Восточной Азии (в частности в Японии, Китае и Корее) имя человека состоит из родового имени (фамилия) и следующего за ним личного имени, данного при рождении, в то время как согласно европейской традиции в западных странах порядок обратный, имя а затем фамилия. Запись таких имен в латинской или кириллической транскрипции, когда имя и фамилия зачастую располагают в обратном порядке, вызывает путаницу между именем и фамилией.

В русском языке для записи японских имен нет общепринятого подхода. Обычно в публицистических изданиях, журналах, новостных лентах используется обратный порядок имя-фамилия (напр., Ёсио Исида). Однако в учебных текстах, статьях японистов и других профессиональных лингвистических изданиях чаще используется оригинальный порядок фамилия-имя (Исида Ёсио).

Корейские имена на русском языке обычно записывают в оригинальной последовательности, фамилия-имя (напр., Ли Седол, Ли Чангхо). Интересно, что личных имен в Корее великое множество и они практически не делятся по половому принципу, то есть могут принадлежать как мужчине, так и женщине. А вот фамилий всего около 250 и самыми распространенными из них являются Ким, Ли и Пак (эти фамилии носят 45% корейцев).

Содержание

Предисловие	2
Всё о нидан-банэ	4
Часть 1	4
Не бойтесь играть нидан-банэ	4
Воспользуйтесь слабостями противника . . .	6
Блокировка по 4-й линии	7
О чрезмерности нидан-банэ	8
Часть 2	10
Построение влияния	10
Вынуждающие ходы и жертвы	11
Вторжения в сан-сан	13
Поддержка давления	15
Часть 3	16
Быстрая стабилизация группы	16
Расчет на противника	18
Уклонение от атаки противника	19
Жертвуйте для отражения атаки	20
Разрушение мойо	21
Всё о хасами	23
Принципы хасами	23
Различные виды хасами	24
Зависимость от окружения	25
Позиция 1	25
Позиция 2	26
Позиция 3	30
Позиция 4	31
Иккен-тоби	32
Кейма	33
Варианты стратегии белых	35
Нозоки	39
Авторы сборника	44

Всё о нидан-банэ *

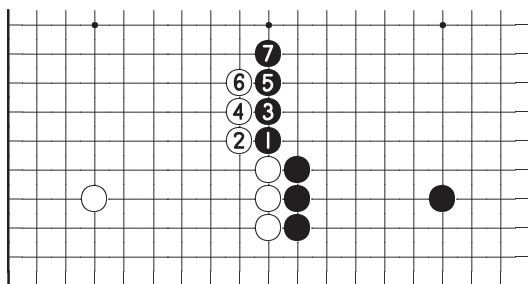
Тё Тикун, Хонинбо

Часть 1 †

Техника нидан-банэ (nidan-bane) или двух последовательных ханэ настолько существенна в борьбе, что книги по Го для начинающих рассказывают о ней на очень раннем этапе. Однако, отмечая широкую область применения, эту технику обычно не рассматривают как отдельную тему, а говорят о ней по случаю, подвергнувшись при изучении других тем. Серия статей Тё исправляет эту ситуацию, уделяя внимание только нидан-банэ с глубоким рассмотрением всех важных черт этой ценной техники борьбы.

Не бойтесь играть нидан-банэ

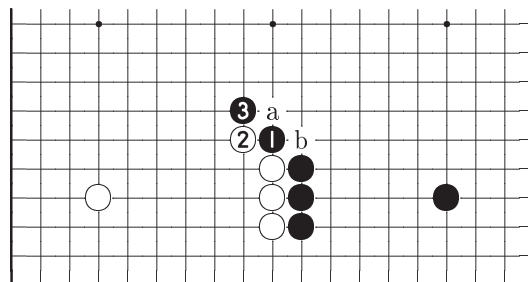
Начинающие обычно с неохотой играют нидан-банэ и в основном потому, что у возникающей формы есть два разрезающих пункта. Кажется, что теперь у противника есть возможность добиться преимущества. Но на самом деле, нерешительность в принятии решения играть нидан-банэ больше похожа на помощь оппоненту. Вам нечего будет опасаться, если вы как следует изучите эту технику.



Диаг. 1: робко

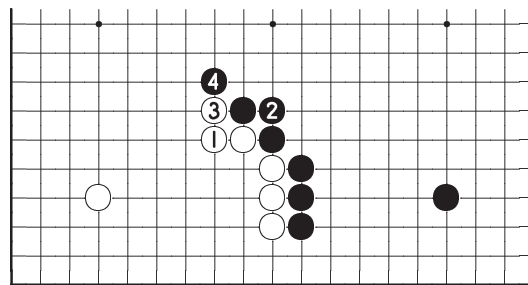
Диаг. 1 Ханэ черных 1 очень эффективно и большинство игроков делают этот ход без дополнительных раздумий. Но многие кю-игроки затем удлиняются 3. Вне сомнения, ход 3 не плохой, так как черные двигаются в центр на шаг опережая белых. Однако, после ханэ 1 это не самое лучшее продолжение.

Диаг. 2 Здесь лучше всего сделать еще одно ханэ 3. Это нидан-банэ или два последовательных ханэ. Вам



Диаг. 2: более эффективно

может не понравится возникновение разрезающих пунктов «a» и «b», но мы покажем позже, что нет никаких оснований для опасения.

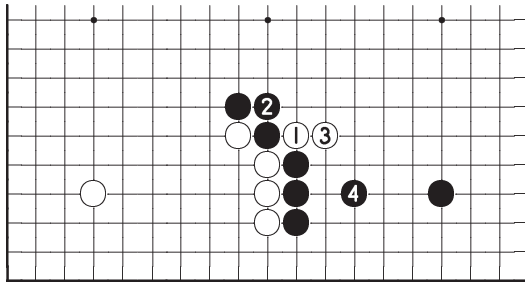


Диаг. 3: контроль центра

Диаг. 3 Белые обычно удлиняются 1, после чего черные создают прочную форму, соединяясь 2. Теперь сравните формы черных здесь и на Диаг. 1. Здесь у черных превосходная плотность в центре, верхняя часть которой ограничивает продвижение белых к центру. Если белые повернут 3, у черных есть хороший ответ 4.

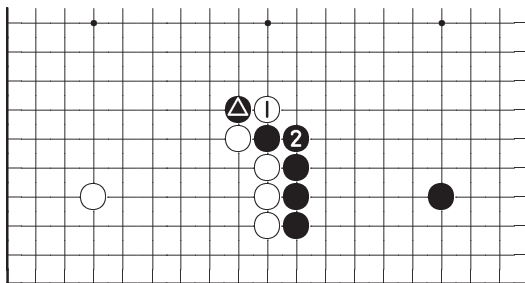
*Перевод на русский язык: Николай А. Немов (email: nine@che.nsk.su) май 2008 г.

†Cho Chikun All about the two-step hane (1), Go World, No. 60, pp.55-60 (Summer, 1990); Let's Go, July 1985



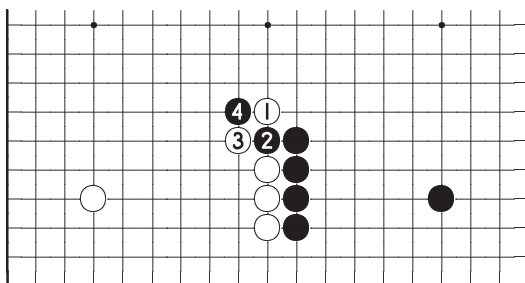
Диаг. 4: борьба в пользу черных

Диаг. 4 Каков же будет результат, если белые разрежут? Конечно, ходами 1 и 3 белые разделяют черных на две части, но черные будут довольны ответом 4 защитить нижнюю сторону. Три черных камня в центре не находятся в опасности, они в состоянии справиться с любой борьбой, которая здесь может возникнуть.



Диаг. 5: разрезание в другом пункте

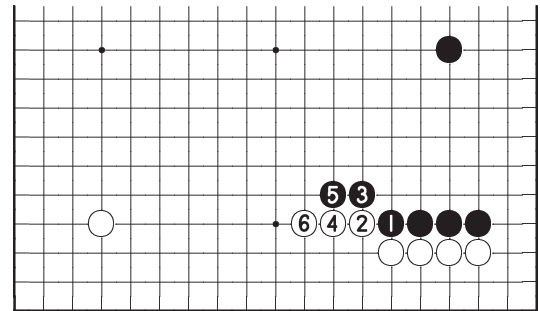
Диаг. 5 Другая возможность белых связана с разрезанием 1. Камень черных \triangle отрезан, но у черных не будет проблем в последующей борьбе (обратите также внимание на то, как ход 2 усиливает черных на нижней стороне). Как и на Диаг. 4 мы не приводим дальнейших вариантов в силу их многочисленности, но если читателя все же беспокоит такое разрезание, он должен потренироваться в практической борьбе. Хотим лишь отметить, что белые не смогут получить преимущества от такой борьбы в центре.



Диаг. 6: другой способ получения формы

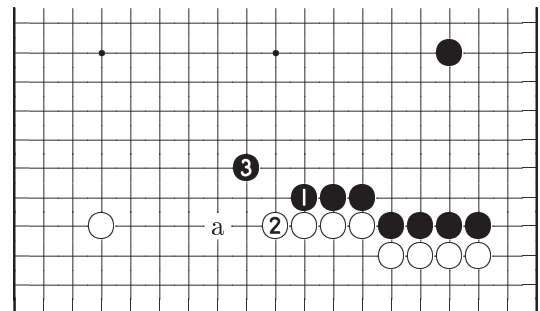
Диаг. 6 Ради дополнительных аргументов давайте предположим, что в этой позиции белые сделали не очень прочный ход 1. Черные воспользуются возможностью и энергично разрежут 2 и 4. Очевидно, что

здесь черные переходят в наступление. Форма такая же как на Диаг. 5 и теперь должно быть более ясно почему черным не следует бояться разрезающего хода белых на Диаг. 5.



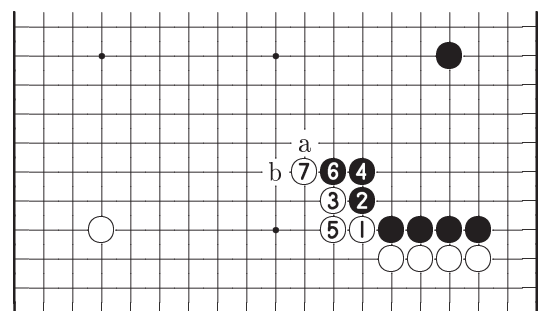
Диаг. 7: хорошо для белых но ...

Диаг. 7 Толчок 1 вдоль линии не очень хороший ход — черным ходом 1 следует занять пункт 3. Белые с радостью ответят ханэ 2 и если они продолжат 4 и 6, то получают хороший результат, но ...



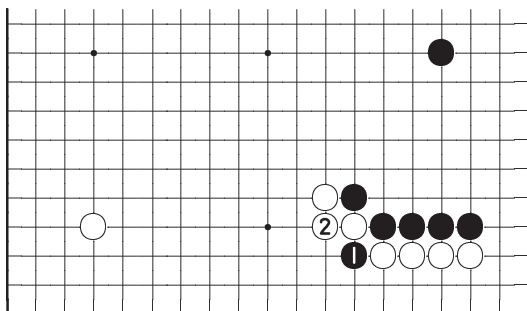
Диаг. 8: возможно для черных

Диаг. 8 В некоторых позициях игра черных 1 и 3 может быть хороша для построения мойо. Белые отвечают «а», защищая территорию по четвертой линии, но у черных возникает внешнее влияние и у белых есть все основания быть неудовлетворенными.



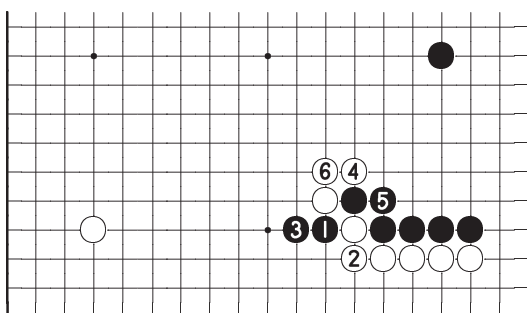
Диаг. 9: у белых лучше

Диаг. 9 В большинстве случаев нидан-банэ белых 1 и 3 будет работать значительно лучше. На ход 6 белые могут опять отвечать ханэ 7, и если черные продолжают «а», то территория белых расширяется после хода «b». Сравните этот результат с Диаг. 8.



Диаг. 10: не угроза

Диаг. 10 Посмотрим насколько рискованно белым применять нидан-банэ. Прежде всего, разрезание 1 не представляет угрозы для белых.

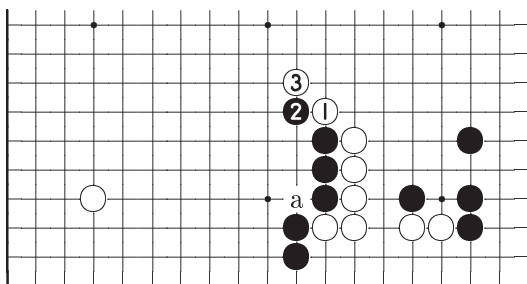


Диаг. 11: возможная борьба

Диаг. 11 Разрезание 1 для черных более пригодно, но у белых есть хорошее атари 4. После хода 6 у белых не должно быть проблем в этом месте. Конечно, такая оценка перспектив борьбы зависит от окружающей позиции черных.

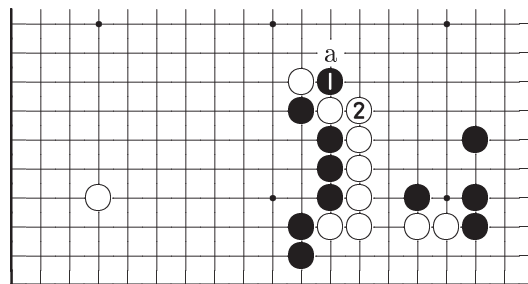
Воспользуйтесь слабостями противника

Мы надеемся, что убедили вас — нет необходимости бояться нидан-банэ, фактически это атакующая техника. Вместо беспокойства о собственных пунктах разрезания лучше уделите внимание слабостям, которые возникают в позиции противника.



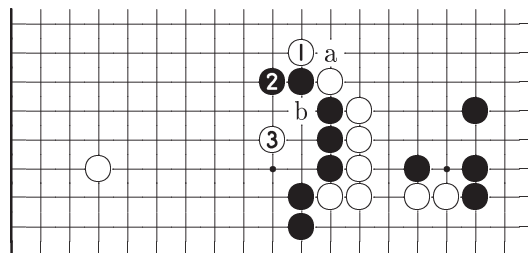
Диаг. 12: идеально для белых

Диаг. 12 В этой позиции нидан-банэ работает идеально из-за дефекта в конфигурации черных. Белые 1 естественный ход и если черные отвечают 2, то ход белых 3 эксплуатирует разрезающий пункт «а».



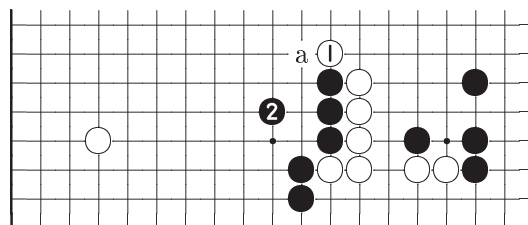
Диаг. 13: никакого лидерства

Диаг. 13 Дефект в позиции не позволяет черным провести эффективную контратаку. Даже если черные разрежут 1, они все равно не могут удлиниться «а» и контратака невозможна.



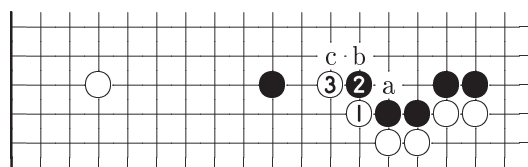
Диаг. 14: жизненный пункт

Диаг. 14 Черные скорее всего удлинятся 2. Обычно после нидан-банэ белые соединяются «а», но в данном случае у них есть очень сильная атака: заглядывание 3, прямо в критический пункт трех черных камней. Теперь у черных нет хорошего ответа. Если, к примеру, они соединятся «b», то белые ответят «а».



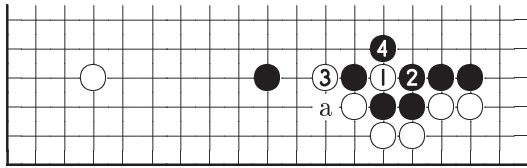
Диаг. 15: правильный ход

Диаг. 15 Нидан-банэ белых здесь работает настолько эффективно, что черным можно лишь посоветовать отвечать более сдержанно. Вместо «а» черные 2 правильный ход, он соответствует пословице «играй в центр трех камней».



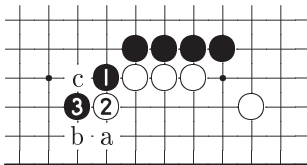
Диаг. 16: у черных неприятности

Диаг. 16 Белые 1 хороший ход, но он будет бесполезен если белые не продолжат 3 на ответ черных 2. Из-за дефекта «а» у черных нет хорошей защиты. Если черные «b», белые «с».

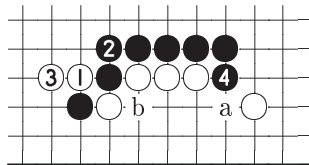


Диаг. 17: грубый стиль

Диаг. 17 Предварительное атаки 1 грубый стиль: возникающее поннуки только усиливает черных. Если ходом 1 белые займут пункт «а», то черные сделают хороший ход 3 и у белых неудовлетворительный результат.



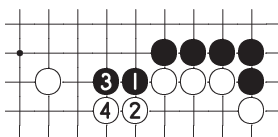
Диаг. 18:
хорошее давление



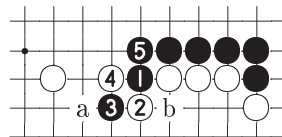
Диаг. 19:
бесполезная контратака

Диаг. 18 Форма белых с дефектами, поэтому нидан-банэ 1 и 3 очень сильная атака. Если далее белые отвечают «а», то черные блокируют «b» или могут также просто соединиться «с». Очень хороший результат для черных.

Диаг. 19 Если белые играют 1 и 3, контратакуя нидан-банэ, то черные продолжают 4 и у белых возникают проблемы. Проявляется дефект позиции белых: нельзя блокировать «а» из-за хода черных «b».



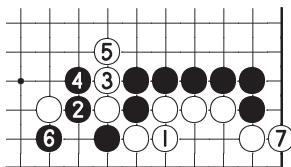
Диаг. 20:
очень лениво



Диаг. 21:
слабость в углу

Диаг. 20 В этой позиции 1 сильный ход, но удлинение черных 3 не использует слабости белых. После очень ленивого хода 3 ход черных 1 становится бесполезным.

Диаг. 21 Черным следует играть нидан-банэ 3. Если белые 4, черные соединяются 5 и камень 3 сохраняет аджи. Далее на ход белых «а» черные ответят «b».

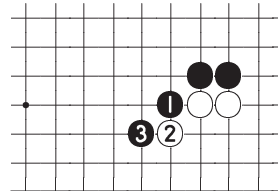


Диаг. 22: большой успех

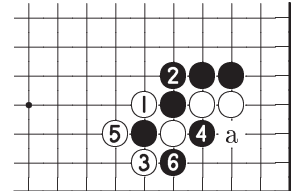
Диаг. 22 Если белые защищаются 1, то черные вариантом 2-6 разделяют белых. Для жизни в углу нужно ответить 7 и теперь черные могут продолжить атаку внешних камней. Этот ужасный результат белых еще раз демонстрирует эффективность нидан-банэ.

Блокировка по 4-й линии

Мы уже убедились в эффективности применения нидан-банэ как оружия наступления. Сейчас обсудим еще одно свойство, которое эта техника выполняет особенно хорошо: блокирование пути развития противника по четвертой линии.



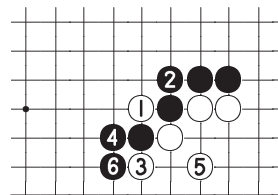
Диаг. 23:
получение контроля



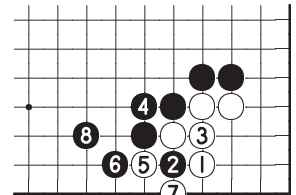
Диаг. 24:
захват угла

Диаг. 23 В позициях подобного типа нидан-банэ черных очевидно приводит к очень хорошему результату. Теперь мы уверены, что читатель без колебаний здесь сыграет ханэ 3.

Диаг. 24 Если белые сопротивляются 1 и 3, то черные могут захватить угол. Если белые соединятся после хода 6, черные продолжают «а».



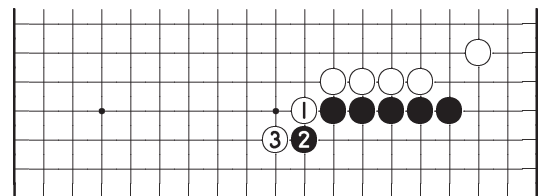
Диаг. 25:
внешнее влияние



Диаг. 26:
правильно

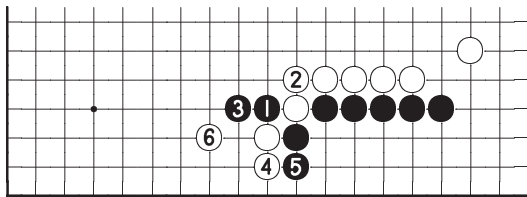
Диаг. 25 Черные вовсе не обязаны принимать предложение захвата угла после атаки белых 3. Удлинение 4 также прекрасно. Черные вполне удовлетворятся результатом после хода 6.

Диаг. 26 Правильным ответом белых на ход черных 3 на Диаг. 23 является какецуги 1. В этом случае после соединения черных 4 белые могут захватить камень и надежно стабилизировать свою группу. Конечно, результат по-прежнему выгоден черным и белым не следует ожидать чего то лучшего после того как они позволили противнику сыграть нидан-банэ.



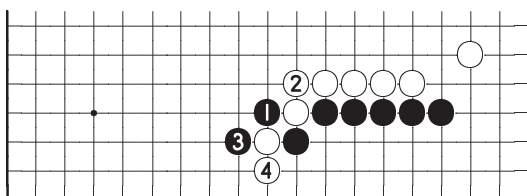
Диаг. 27: начальная позиция

Диаг. 27 Здесь у черных длинный стержень соединенных камней без видимых слабостей. Даже в этом случае нидан-банэ 1 и 3 по-прежнему эффективная последовательность. Разберем все варианты такой начальной позиции.



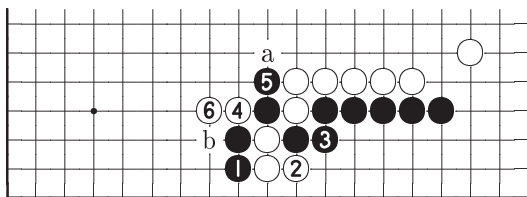
Диаг. 28: борьба в центре

Диаг. 28 Сразу возникает вопрос о том, как могут контратаковать черные. Что делать белым, если черные разрежут 1 и удлинятся 3? Ход белых 4 сентэ, поэтому они могут прыгнуть 6 и начать борьбу в центре. Конечно, исход этой борьбы зависит от конкретной позиции в левом нижнем углу.



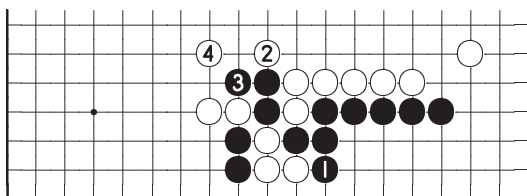
Диаг. 29: жесткое сопротивление

Диаг. 29 Продолжение 1 и 3 самое сильное за черных. Белым следует изучить возможные варианты, если они намереваются здесь играть нидан-банэ.



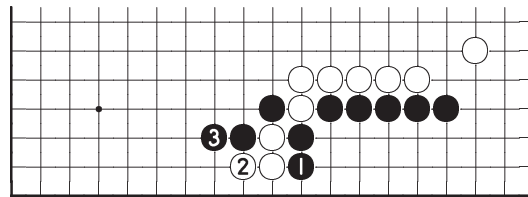
Диаг. 30: миаи

Диаг. 30 Если черные блокируют снаружи, белые отвечают с темпом 2 и разрезают 4. Следующим ходом 6 белые создают миаи пункты «а» и «b». Контратака черных оказалась безуспешной.



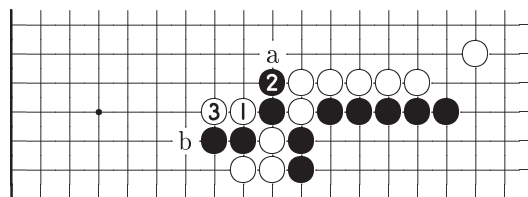
Диаг. 31: сдавливание

Диаг. 31 Если шичо в пользу черных, они могут захватить три белых камня продолжая 1. В этом случае белые применяют технику сдавливания 2 и 4. Такой результат также устроит белых, поэтому следует сделать вывод: блокировка снаружи 1 на Диаг. 30 не является хорошим ходом черных.



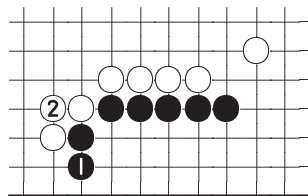
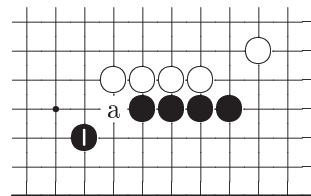
Диаг. 32: блокировка изнутри

Диаг. 32 Черные могут также блокировать изнутри 1 и удлинение 3 может показаться опасным для белых. Но на самом деле здесь можно воспользоваться стандартным тесуджи.



Диаг. 33: шичо

Диаг. 33 Белые разрезают 1 и вытягиваются 3, создавая миаи для двух шичо «а» и «b». Конечно, если шичо «а» не работает, белые окажутся в опасности. В таких случаях следует либо отказаться от применения нидан-банэ, либо рассчитывать на ход 1 после блокировки шичо.

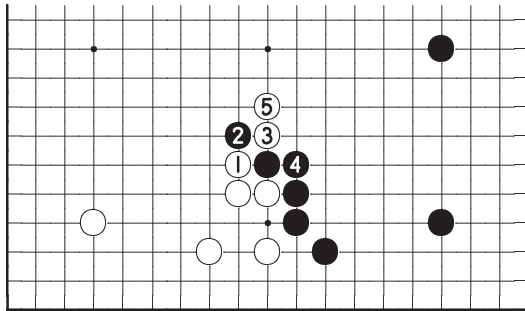
Диаг. 34:
черные уступаютДиаг. 35:
правильно за черных

Диаг. 34 Мы убедились, что в большинстве случаев контратака черных не работает, поэтому они вынуждены уклониться от борьбы и ответить 1. Теперь белые могут соединиться 2 и применение нидан-банэ принесло свои плоды.

Диаг. 35 В данной позиции черные «а» тяжелый ход, поскольку он только приглашает белых атаковать с помощью нидан-банэ. Черным лучше всего уклониться от борьбы ходом 1 и такое продолжение следует запомнить.

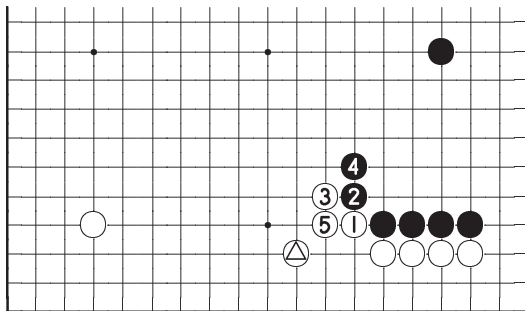
О чрезмерности нидан-банэ

Многие игроки становятся настолько уверенными в эффективности нидан-банэ, что используют этот прием во всех случаях без проверки его работоспособности. Но тщательный расчет возможных вариантов в каждой позиции ничем заменить нельзя.



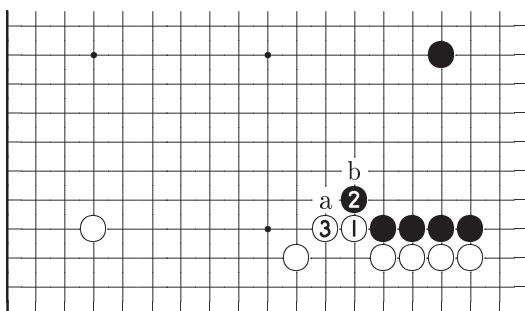
Диаг. 36: атака сильных камней

Диаг. 36 Нидан-банэ отлично борется со слабыми камнями, но когда у противника крепкая позиция, то начинают проявляться собственные слабости. Здесь ход 2 хорошо это демонстрирует. Позиция белых очень сильна, поэтому после контратаки 3 и 5 они сразу захватывают инициативу. Черные переборщили, сделав ход 2: им следует просто удлиниться в пункт 3.



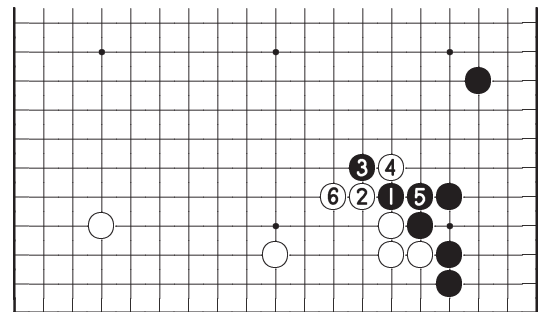
Диаг. 37: переконцентрация

Диаг. 37 Камень белых \triangle является ключевым в этой позиции. Белые играют 1 и 3 с целью построения влияния, но после соединения 5 становится очевидным слишком близкое расположение камня \triangle . Приложив массу усилий, белые только переконцентрировали свою позицию.



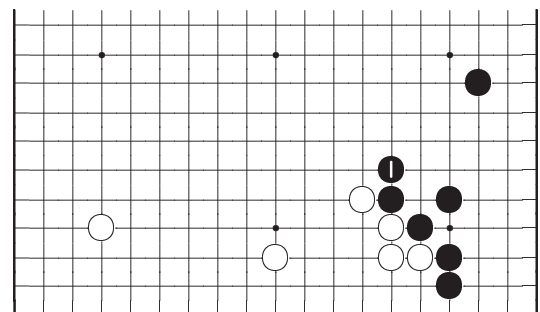
Диаг. 38: правильно

Диаг. 38 Белым следует просто удлиниться 3. Теперь очевидно, белые не будут продолжать «а» для расширения своей позиции, так как черные с удовольствием ответят «b» и усилят свою правую сторону. Иными словами, недостатком нидан-банэ является помощь противнику в усилении его позиции. Эту особенность следует учитывать, принимая решение играть нидан-банэ.



Диаг. 39: разрушенная форма

Диаг. 39 После взгляда на форму белых, приведенную на этом примере, становится вполне понятно, что черные могут попробовать сыграть нидан-банэ. Однако, им нужно учитывать также и свою форму. На атаке белых 4 черные вынуждены ответить 5 и получить плохую форму (пустой треугольник), поэтому темповый ход 4 оказывает белым большую помощь. После хода 6 у черных не очень хороший результат.



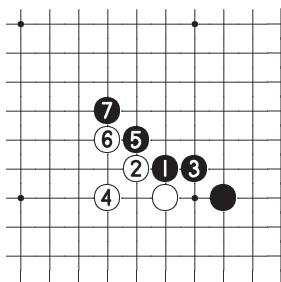
Диаг. 40: хорошая форма

Диаг. 40 Удлиняясь 1, черные создают безупречную конфигурацию. Не стоит разрушать свою собственную форму только ради того, чтобы сыграть нидан-банэ.

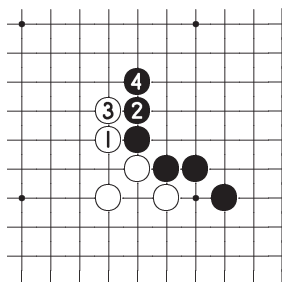
Часть 2 *

Построение влияния

При игре с равным соперником нет оснований рассчитывать на победу нокаутирующим ударом. Как правило победа достигается с помощью накопления небольших преимуществ. В борьбе за влияние в середине игры техника нидан-банэ особенно хороша для сохранения таких преимуществ.



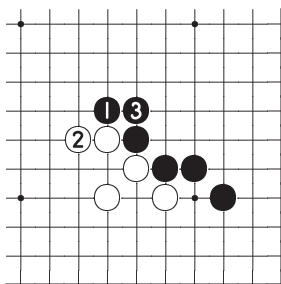
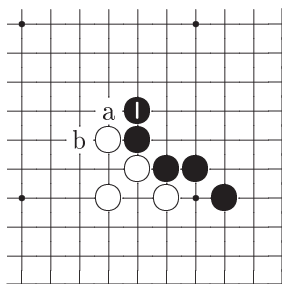
Диаг. 1: джосеки



Диаг. 2: мирно, но ...

Диаг. 1 Ходы 1–4 хорошо известное джосеки. Дальнейшее продолжение черных 5 и 7 — развитие после джосеки. Но понимаете ли вы почему нидан-банэ черных 7 считается необходимым? Слабому кю-игроку ход черных 7 может показаться неразумным.

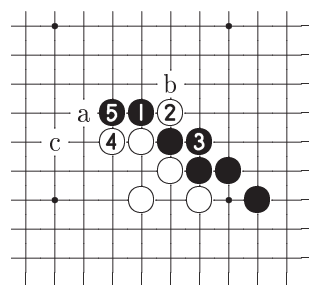
Диаг. 2 Удлинение 2 более мирный, но банальный ход. Более того, белые теперь могут продвинуться 3. Неудовлетворенность, возникающая после хода 3, вызывает у черных желание сыграть нидан-банэ.

Диаг. 3:
усиление черныхДиаг. 4:
сравнение

Диаг. 3 Здесь приведен простейший вариант развития после нидан-банэ черных. Результат сильно отличается от предыдущей диаграммы. Черные успешно создали большее влияние на центр.

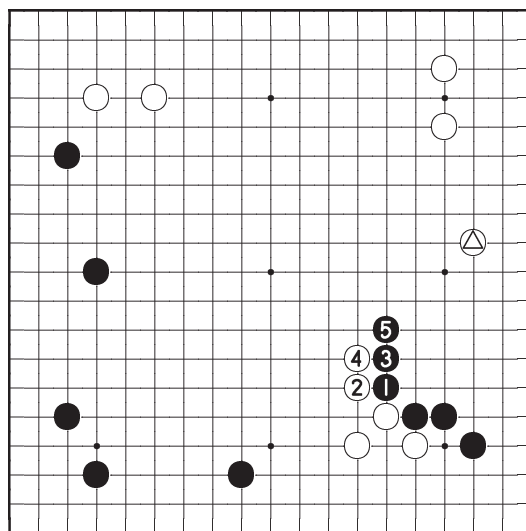
Диаг. 4 Для сравнения предположим, что черные сыграли 1, а белые в другом месте (хотя очевидно, они

должны продолжить «а»). Теперь черные могут сыграть «а» и белые вынуждены ответить «b». Из этого следует заключить, что для черных результат на Диаг. 3 немного более эффективен чем на Диаг. 2.




Диаг. 5: белые сопротивляются

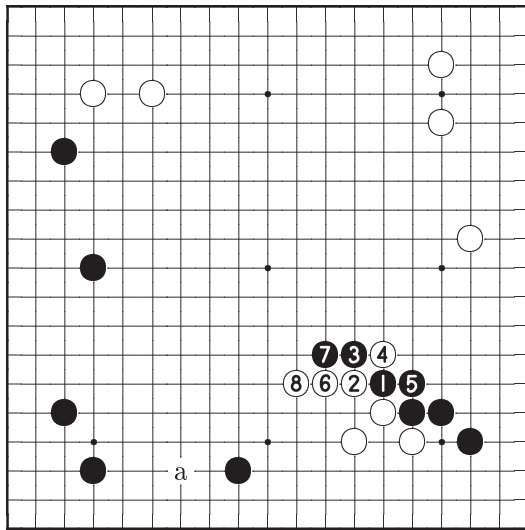
Диаг. 5 Конечно, в реальной игре не все так просто реализовать. Когда черные играют 1, белые могут разрезать 2 и возникает много возможностей для других вариантов. После хода черных 5 продолжение белые «а», черные «b», белые «с» вполне мирное, но могут появиться и осложнения. Поскольку ход 1 довольно агрессивен, дальнейшие варианты становятся более трудными.



Диаг. 6: зависимость от фусеки

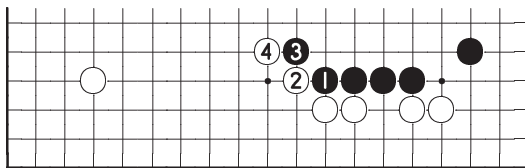
Диаг. 6 В этой позиции у белых имеется камень  на стороне, поэтому бессмысленно подвергать себя многочисленным опасностям, создавая влияние на центр и правую сторону. Достаточно простого выхода в центр и вытягивание 3 хороший, спокойный ход.

*Cho Chikun, Honinbo *All about the two-step hane* (2), Go World, No. 61, pp.53–59 (Autumn, 1990); *Let's Go*, August 1985



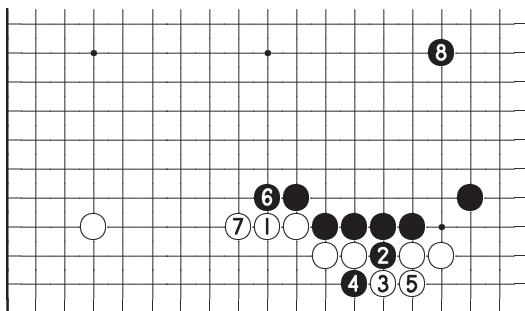
Диаг. 7: помощь белым

Диаг. 7 Если черные здесь играют нидан-банэ, то белых устроит мирное продолжение 2–8, так как они двигаются в нужном направлении, ослабляя мойо черных слева. К примеру, ход белых в пункт «а» сразу становится опасной угрозой. Не следует забывать, что нидан-банэ также усиливает и противника.



Диаг. 8: 5–3 джосеки

Диаг. 8 В этом варианте джосеки белые играют нидан-банэ, соревнуясь с черными в построении влияния в центре. Делая ход 4, белые должны знать некоторые возможные продолжения.

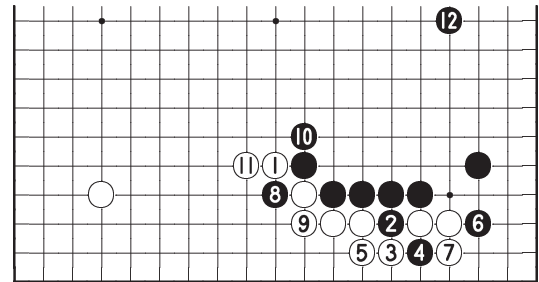


Диаг. 9: хорошо для черных

Диаг. 9 Белые 1 мирный ход, но теперь черные формированно продолжают 2, 4 и могут удлиниться 6 с темпом. После этого черные формируют значительное мойо и ход 6 оказывается очень эффективным.

Диаг. 10 Это продолжение после Диаг. 8 и показан один из возможных вариантов. Здесь все заканчивается мирно, но такая последовательность ходов

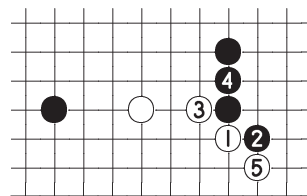
не единственная. Белые, например, могут преподнести сюрприз и ходом 7 сыграть атари 10. Если интересны подробности, загляните в справочник джосеки.



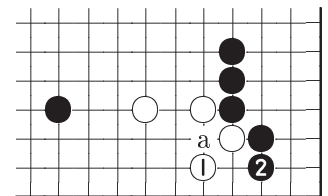
Диаг. 10: продолжение

Вынуждающие ходы и жертвы

Нидан-банэ очень эффективно, когда жертвуется камень для получения вынуждающих ходов. Это локальная тактика, но не следует уменьшать ее значение: маленькие вынуждающие ходы могут обеспечить вам получение инициативы на всей доске.



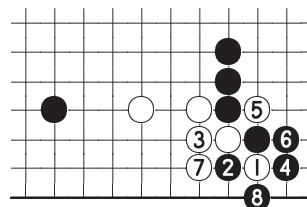
Диаг. 11:
сабаки тесуджи



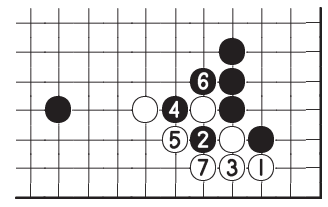
Диаг. 12:
скучно

Диаг. 11 Играя 1 и 3, белые применяют технику сабаки, иначе говоря, они озабочены не очками а необходимостью любым способом обеспечить жизнь своим камням. Если черные отвечают надежно 4, то ход белых 5 предназначен для построения хорошей формы. Неопытному игроку может показаться, что белые собираются расстаться со своими камнями. Но на самом деле ход белых 5 имеет вполне определенную цель.

Диаг. 12 Если белые не решаются на нидан-банэ, то «обычными» ходами являются 1 или «а», но оба не предотвращают спуск черных 2. Теперь у белых тяжелая группа, требующая заботы. Для сравнения ...



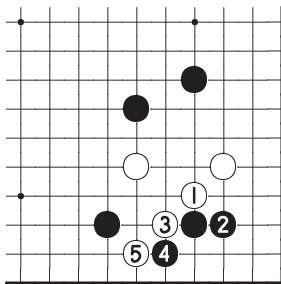
Диаг. 13: форма лучше



Диаг. 14: сдавливание

Диаг. 13 После нидан-банэ белых следует вариант 1–8. Белые получают вынуждающий ход 5, который может быть использован позже. Камни 3 и 7 формируют форму, которая лучше, чем на Диаг. 12.

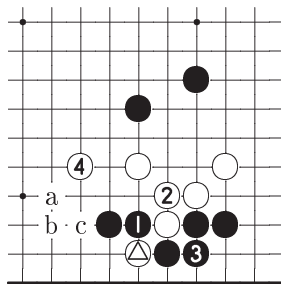
Диаг. 14 Если черные играют атари 2, то белые ходами 5 и 7 стабилизируют свою группу.



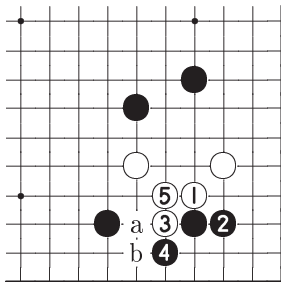
Диаг. 15: жертва

Диаг. 15 Это джосеки, в котором нидан-банэ используется для усиления слабой позиции. Развитие белых через два пункта сильно ослаблено противником с обеих сторон, поэтому они жертвуют камень 5.

Диаг. 16 Если черные играют 1, белые отвечают 2 и в сентэ ликвидируют слабости развития никен. Белые выбегают 4 и черным нужно ответить «а» или «b» для предотвращения цуке белых «с» в сентэ. Теперь хорошо видна польза от камня ④.

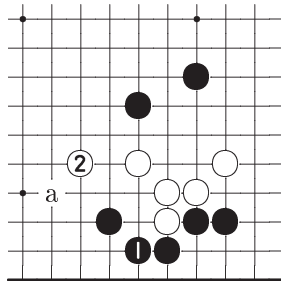
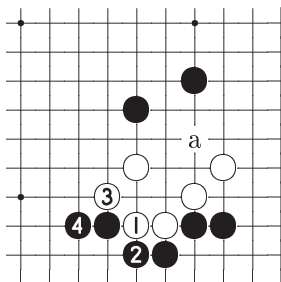
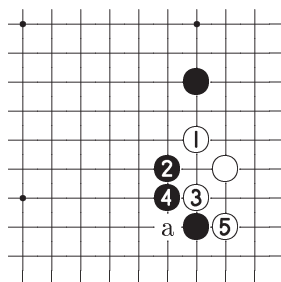


Диаг. 16: усиление

Диаг. 17:
ошибка

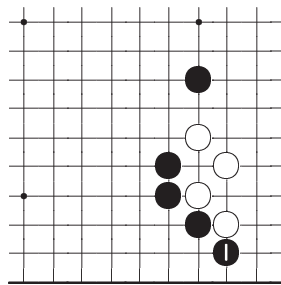
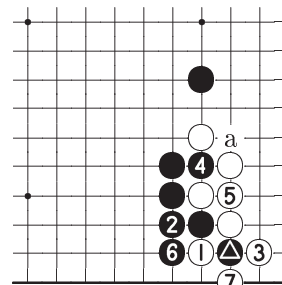
Диаг. 17 В чем разница между нидан-банэ и простым соединением белых 5? Если черные продолжат «а», белые сыграют «b» и это приведет к такому же результату, но ...

Диаг. 18 Черные спокойно удлинятся 1 и у белых уже нет возможностей делать вынуждающие ходы. Когда белые выбегают 2, черные не обязаны отвечать «а» (несомненно, они могут по-прежнему играть «а», но уже по другим соображениям), так как у формы нет дефектов. Белые потеряли инициативу.

Диаг. 18:
у черных лучшеДиаг. 19:
грубоДиаг. 20:
как соединяться?

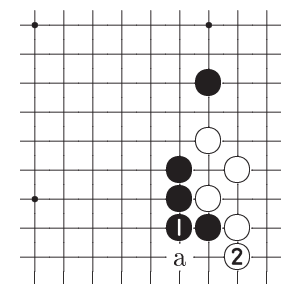
Диаг. 19 Кю-игроки, выбирающие ходы 1 и 3, встречаются часто, но я не могу одобрить их действия. Такой обмен только помогает черным усилить свою позицию, а форма белых не самом деле еще имеет слабости. Черные могут начать атаку с отличного вынуждающего хода «а».

Диаг. 20 Последовательность ходов 1–5 удастся наблюдать не очень часто, но это джосеки. Сейчас проблема заключается в выборе лучшего способа защиты разрезающего пункта «а».

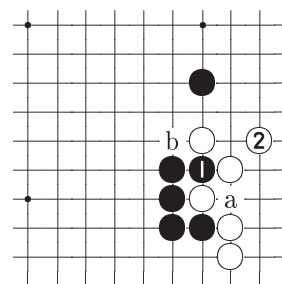
Диаг. 21:
лучше всегоДиаг. 22:
правильный выбор

Диаг. 21 Порядок ходов не стандартный для нидан-банэ, но ход черных 1 действует как второе ханэ. Это правильный ход, но можете ли вы объяснить, почему?

Диаг. 22 Белые, естественно, захватывают камень ④, но это учтено в планах черных. Компенсация заключается в том, что черные могут продолжить атари 4 в сентэ (и это абсолютное сентэ), а затем завершить построение стенки еще одним сентэ ходом 6. Главным же приобретением черных после нидан-банэ является дефект формы белых «а».



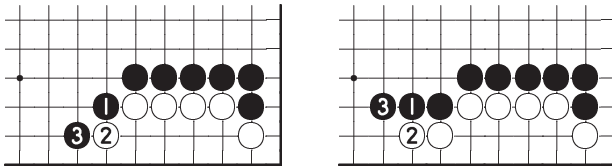
Диаг. 23: слабо



Диаг. 24: у белых лучше

Диаг. 23 Соединению черных 1 недостает воображения. Белые спустятся 2, угрожая нарушить базу черных. Какецуги «а» немного лучше, но у белых появляется возможность заглянуть с другой стороны и атаковать группу целиком. Далее ...

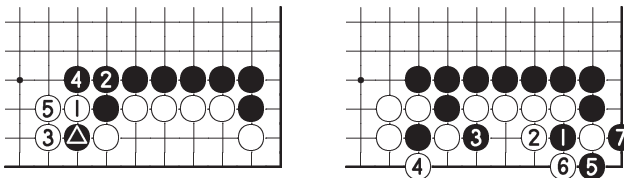
Диаг. 24 Если черные атарят 1, то белые вместо «а» могут теперь ответить 2. В этой позиции толчок белых «b» становится более мощным ходом по сравнению с Диаг. 22. В целом, белые могут быть довольны таким результатом.



Диаг. 25: цель черных? Диаг. 26: прочно, но ...

Диаг. 25 У стержня белых камней дополнительное дамэ и применение нидан-банэ здесь может показаться неприемлемым. Тем не менее, веские основания для такой игры у черных есть.

Диаг. 26 Для начала взглянем на результат простого удлинения черных 1. После хода 3 у них прочная форма, но в готэ, и это решающий недостаток.

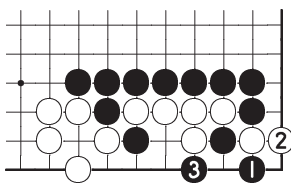


Диаг. 27: плюс сентэ

Диаг. 28: йосэ тесуджи

Диаг. 27 После нидан-банэ белые обычно захватывают камень \triangle . Черные продолжают 4 в сентэ. Вас может удивить, почему сентэ так ценно, ведь на стороне отдано так много очков. Дело в том, что камень черных \triangle сохраняет жизненный потенциал.

Диаг. 28 В конце игры черные могут провести комбинацию 1–3. Теперь ход 5 решающий. Если белые 6, то черные 7 и возникает ко-борьба большой ценности. Обратите внимание, белые не могут соединиться в пункте 1 после хода черных 7. Вместо хода 6 ...

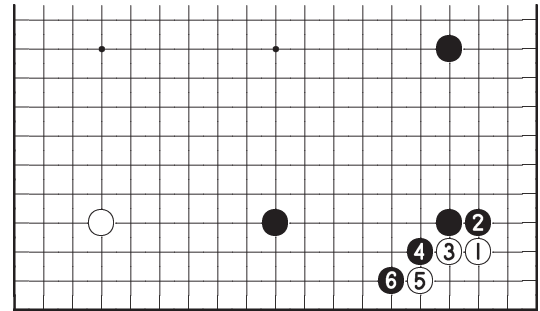


Диаг. 29: грубая ошибка

Диаг. 29 Спуск 2 был бы большой ошибкой белых. Ходом 3 черные создают гигантское ко.

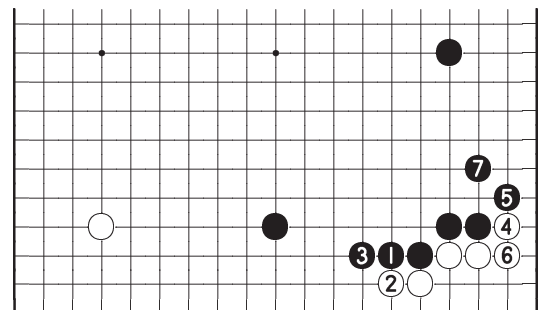
Вторжения в сан-сан

Когда черные построили конструкцию «два крыла», а именно, развитие в обеих направлениях от углового камня хоси, то на вторжение противника в сан-сан они могут выбрать два способа ответа. Важно отдавать себе отчет в стратегическом различии между ними.



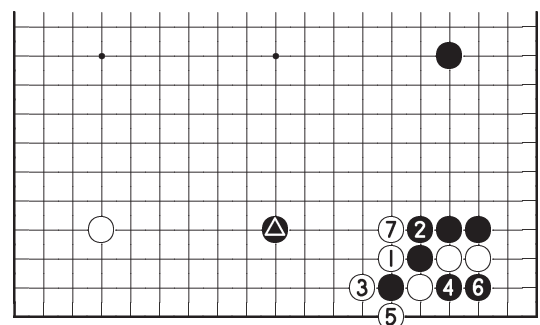
Диаг. 30: вторжение

Диаг. 30 Как отвечать на вторжение 1? Один из способов связан с использованием нидан-банэ 4 и 6. Сравним последствия его применения с другим стандартным вариантом.



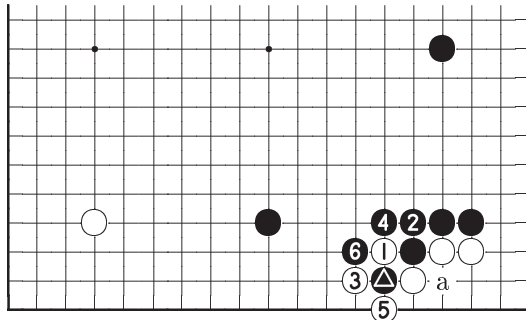
Диаг. 31: у белых сентэ

Диаг. 31 Простое удлинение 1 самый обычный ход. Ханэ белых 4 с темпом, поэтому главная особенность этого варианта в том, что белые живут в сентэ.



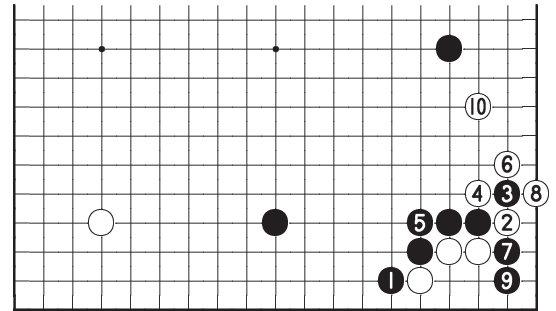
Диаг. 32: непоследовательная стратегия

Диаг. 32 В случае применения нидан-банэ белые забирают камень играя 1 и 3. Одна из возможностей черных — захват угла ходами 4 и 6. Но если черные реализуют стратегию создания большого мойо, такой вариант не рекомендуется. После хода 6 белые продолжают 7, разделяя камень \triangle и мойо черных на правой стороне. Но не этот результат будет предметом нашего сравнения.



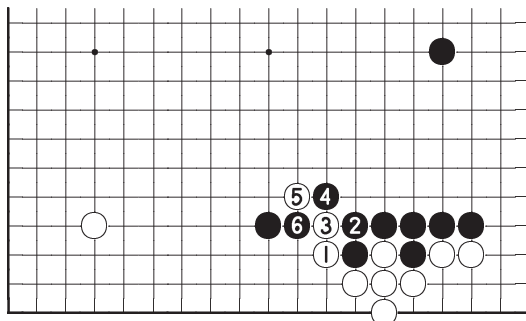
Диаг. 33: у черных сентэ
⑦ → ▲

Диаг. 33 Ход черных 4 поддерживает стратегию построения большого мойо. Белые обычно забирают камень ходом 5 — если они ответят в пункт 6, то черные продолжают «а» и будут довольны захватом угла, так как по сравнению с Диаг. 32 здесь сделан дополнительный вынуждающий ход. После атаки черных 6 лучше соединиться 7, поскольку играть ко-борьбу белым слишком невыгодно. Черные получают сентэ и это большое отличие от Диаг. 31. В противном случае, их плотность не будет такой большой.



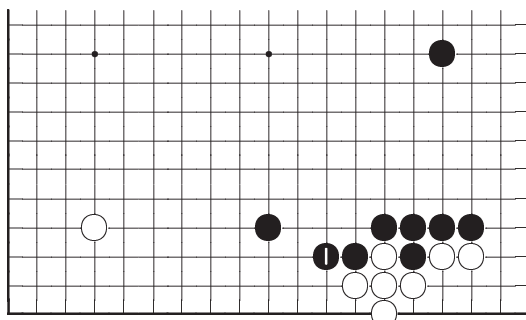
Диаг. 36: вариант белых

Диаг. 36 Еще одно важное отличие состоит в том, что в джосеки на Диаг. 31 у белых нет вариантов: последовательность ходов фиксирована и неизменна. Когда черные применяют нидан-банэ, у белых есть варианты выбора. Например, на ход 1 белые могут ответить 2 и 4. После варианта 5–10 к черным возвращаются очки в углу, но мойо на правой стороне белые полностью подавили.



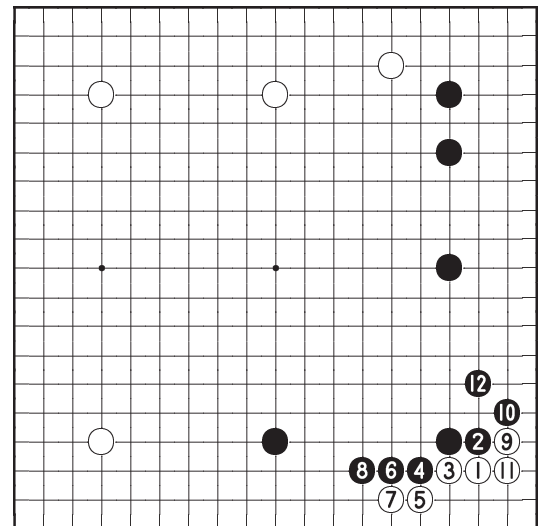
Диаг. 34: готовность к борьбе

Диаг. 34 Если черные переключатся на другую часть доски, белые могут начать атаку 1 и 3. Черные разрежут 4 и 6, демонстрируя готовность к борьбе.



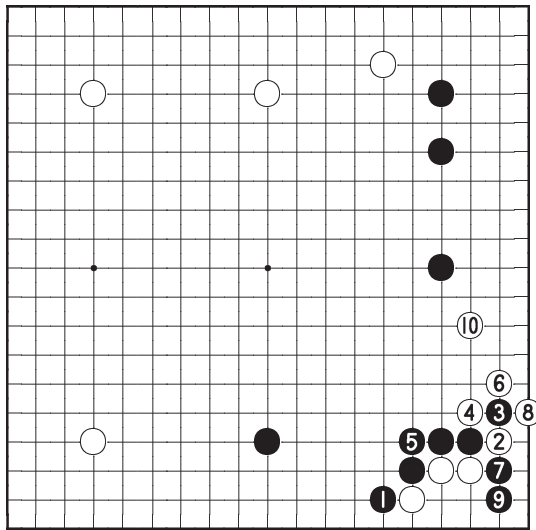
Диаг. 35: роскошный ход

Диаг. 35 Если черные хотят улучшить свое внешнее влияние, важно удлиниться 1. В возникшей позиции много незначительных отличий от Диаг. 31, но в целом результаты похожи и трудно сказать какой из них лучше.



Диаг. 37: преждевременное вторжение

Диаг. 37 Это экстремальный пример и можно сказать, что вторжение белых 1 здесь слегка преждевременно. Черные блокируют 2 и превращают правую сторону в большое мойо. Ходом 6 черные не дают белым возможности выбора вариантов. Черные заканчивают в готэ, но результат должен их устроить.

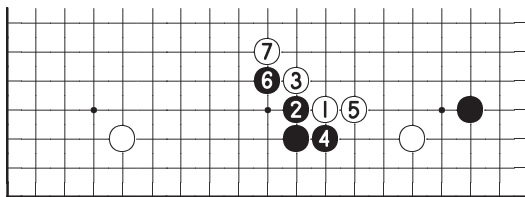


Диаг. 38: хорошо для белых

Диаг. 38 Что может случиться, если черные здесь сыграют нидан-банэ, преследуя цель получения сентэ и рассчитывая на вариант *Диаг. 33*? Белые с радостью используют возможность выбора последовательности на *Диаг. 36*. После хода 10 мой черных на правой стороне исчезает. В подобных ситуациях играть нидан-банэ опасно.

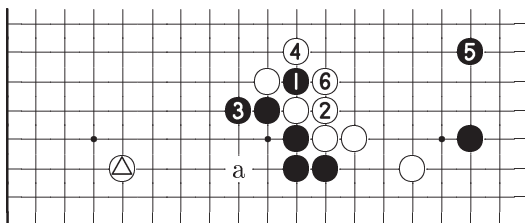
Поддержка давления

Нидан-банэ сильные ходы, которые оказывают давление на противника, не позволяя ему легко получить желаемого результата. Цель заключается в нарушении баланса его позиции и в получении преимущества от возникшего беспорядка.



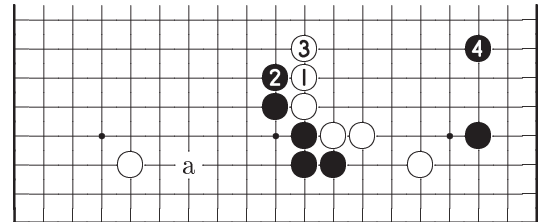
Диаг. 39: специальная стратегия

Диаг. 39 Ударом в плечо 1 белые начинают проведение специальной контр-стратегии против хасами через три пункта. Цель хода 7 в получении инициативы. Далее ...



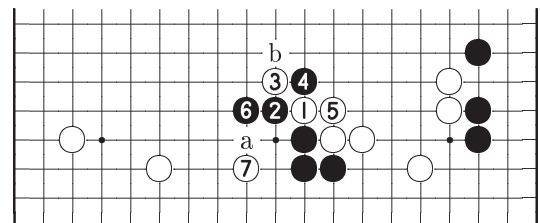
Диаг. 40: построение плотности

Диаг. 40 Разрезая 1 и вытягиваясь 3 черные создают хорошую форму, поэтому белые продолжают 4 и 6, доводя до конца свою задачу построения сильной формы. Если белые хотят оказать большее давление, они ходом 4 могут сыграть хасами 5. Если ходом 1 черные сразу вытягиваются 3, то белые соединяются 1 и после хода черных 5 атакуют в жизненный пункт «а». Отметим, что когда белые применяют такую стратегию, они усиливают черных на нижней стороне, поэтому с белым камнем \triangle желательно что-нибудь делать прямо на месте.



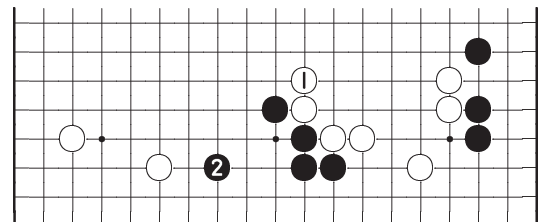
Диаг. 41: у черных развязаны руки

Диаг. 41 Ход белых 1 здесь слишком спокойный: он дает возможность черным свободно выбрать свою стратегию. Они могут удлиниться 2 а затем защититься 4, или предпринять что-нибудь совершенно другое, например ходом 2 сыграть «а». Не обсуждая реальных достоинств хода 1, можно определенно сказать, что он дает черным массу возможностей формирования своего направления развития игры.



Диаг. 42: остроумное нападение

Диаг. 42 В данной позиции нидан-банэ идеально работает в качестве атакующей техники. После ходов 4 и 6 белые могут заглянуть, заняв жизненный пункт 7. Если далее черные «а», то белые удлинятся «b», считая 7 вынуждающим ходом.



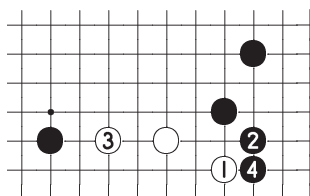
Диаг. 43: слишком медленно

Диаг. 43 Белые 1 будет медленным ходом. Черные разовьются 2 и обезопасят свою позицию. Ход белых 1 слишком прост: упущена возможность атаки, которая показана на *Диаг. 42*.

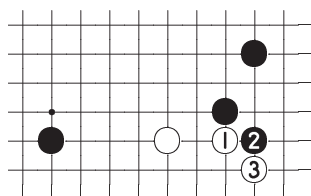
Часть 3 *

Быстрая стабилизация группы

Когда ваши камни сражаются в сфере влияния противника и находятся в меньшинстве, то выбор обычного способа развития может только привести к тяжелой форме группы с характерными для нее проблемами: слишком велика для того чтобы пожертвовать, слишком мала для изготовления пространства для глаз. В таких случаях скорость и гибкость нидан-банэ становятся бесценными свойствами.



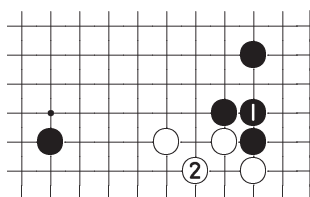
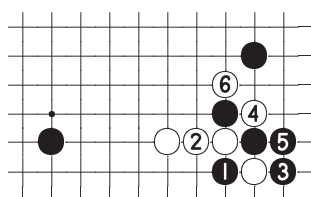
Диаг. 1: ненадежно



Диаг. 2: тесуджи

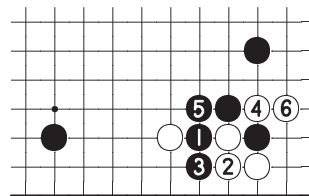
Диаг. 1 Белые в меньшинстве и мирных ходов, таких как 1 и 3, недостаточно для стабилизации. После преграждающего хода черных 4 группа белых по-прежнему не стабильна.

Диаг. 2 В такой ситуации нужно играть нидан-банэ. Может вариант и выглядит рискованным, но для обеспечения благоприятного результата агрессивный дух таких ходов подходит больше, чем ходы на *Диаг. 1*.

Диаг. 3:
плохо для черныхДиаг. 4:
надежды белых

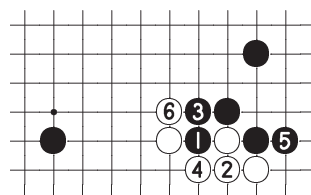
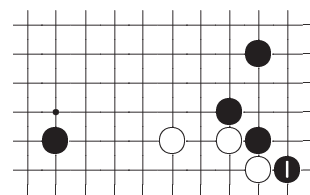
Диаг. 3 Если черные защитятся 1, то белые продолжат 2, создавая хорошую форму и сразу стабилизируя группу. Ход черных 1 выглядит медлительным.

Диаг. 4 Если черные противодействуют 1 и 3, белые продолжают 4, 6 и контратака черных оканчивается неудачей. Принимая приглашение захватить камень, черные только помогают белым.



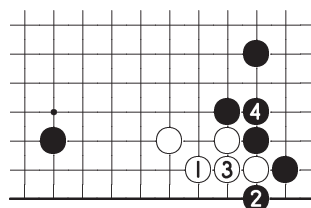
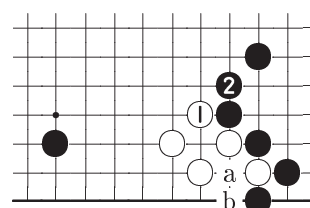
Диаг. 5: равенство

Диаг. 5 Проталкивание вниз 1 и 3 самое сильное возражение черных. Белые живут в углу, а черные получают внешнюю плотность. Такой результат может устроить обе стороны.

Диаг. 6:
неудовлетворительноДиаг. 7:
тесуджи

Диаг. 6 После хода белых 2 черные могут также соединиться 3, но здесь черным не хватает бойцовского духа. Если черные 5, то белые двигаются вверх 6 и получают удивительно крепкую форму.

Диаг. 7 Черные 1 еще один сильный ход. Здесь проявляются возможности нидан-банэ.

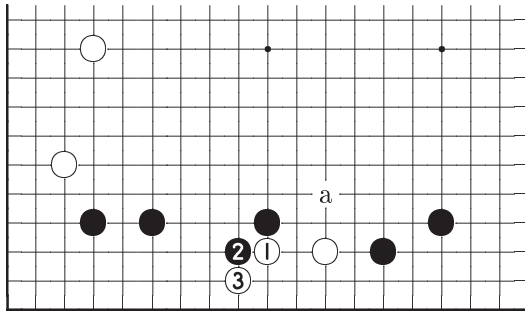
Диаг. 8:
хорошо для черных

Диаг. 9:

Диаг. 8 Если белые 1, черные без колебаний продолжат атари 2. Атари черных становится призом за нидан-банэ. Если белые 3, то черные соединятся 4 и их нидан-банэ сработало лучше, чем у противника.

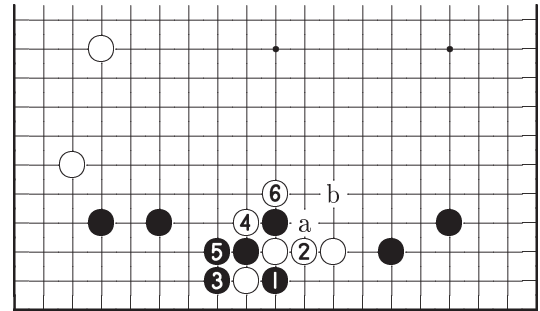
Диаг. 9 Вместо послушного соединения «а», сопротивление 1 более эффективно. Позже белые намереваются организовать ко-борьбу, заняв пункт «b». Здесь оба противника играют агрессивно.

*Cho Chikun, Honinbo *All about the two-step hane (3)*, Go World, No. 63, pp.56-63 (Spring, 1991); *Let's Go*, September 1985



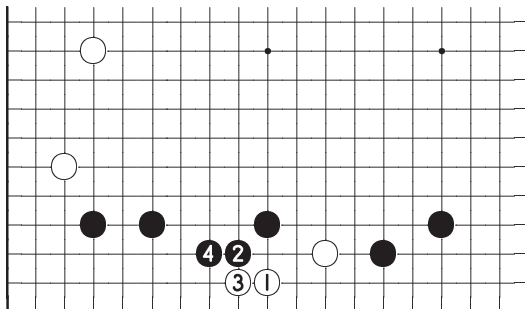
Диаг. 10:
попытка стабилизироваться быстро

Диаг. 10 В позициях такого типа прыжок «а» обычное продолжение, но если белые не хотят создавать слабую группу, убегая в центр, они могут попытаться быстро стабилизироваться ходами 1 и 3. В этом случае белые должны быть готовы к изменению своей стратегии в зависимости от ответов противника.



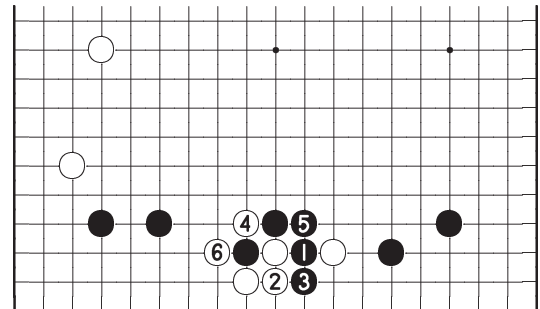
Диаг. 13: легко для белых

Диаг. 13 Ходами 1 и 3 черные предпринимают прямую контратаку нидан-банэ, но белые продолжают 4 и 6, стабилизируя свою группу. Если шичо не в пользу белых, то на ход черных «а» белые ответят «b», проведут сдвливание и легко выйдут в центр.



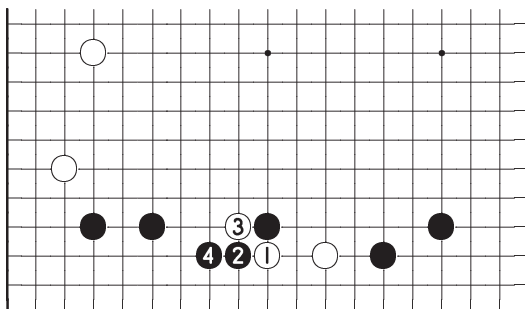
Диаг. 11: белым придется тяжело

Диаг. 11 Цель хода белых 1 также в быстром построении живой группы, но после варианта 2–4 нельзя сказать, что белые стабилизировались. Иными словами, здесь кейма белых 1 недостаточно хороший ход.



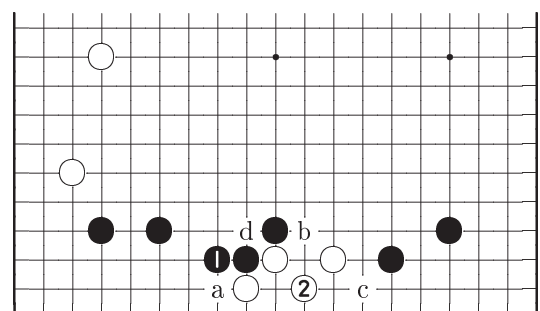
Диаг. 14: фурикавари

Диаг. 14 Черные 1 и 3 еще одна прямая контратака. Такой вариант приводит к фурикавари (обмен). Результат этого обмена похож на Диаг. 5.



Диаг. 12: связанная техника

Диаг. 12 Техника перерезания, как и техника сабаки связаны с нидан-банэ. В каждом случае вы сами должны решить какая из них будет работать лучше. Я считаю, что в данной ситуации у белых будут проблемы со стабилизацией группы, после того как черные вытянутся 4.

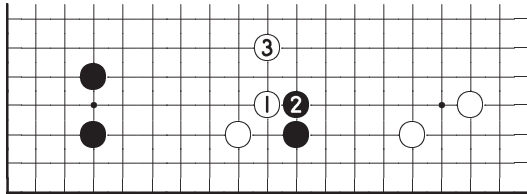


Диаг. 15: диагональное соединение

Диаг. 15 Черные 1 мирный ход. Белые продолжают 2 и после этого они могут легко стабилизировать группу, так как есть несколько хороших продолжений «а», «b» или «с». Если ходом 1 черные займут пункт «d», белые все равно ответят 2.

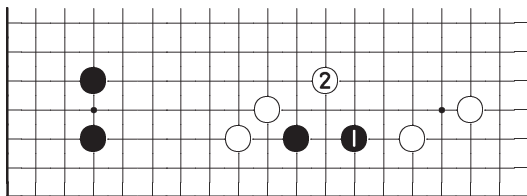
Расчет на противника

В большинстве случаев техника нидан-банэ используется для стабилизации группы или слабых камней. Поэтому для ее применения необходимо отличать «тяжелые» камни от «легких».



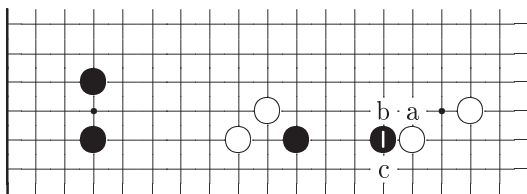
Диаг. 16: мишень для атаки

Диаг. 16 Только что ходом 1 белые начали атаку одиночного черного камня. Когда черные немедленно пытаются убежать 2, находясь в сфере влияния белых, то трудно избавиться от ощущения, что у черных тяжелые камни. Иными словами, черные предоставляют белым идеальный объект для атаки.



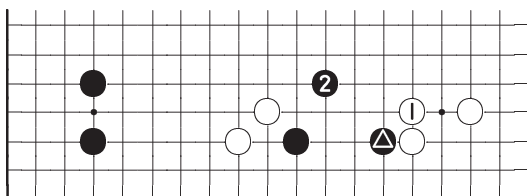
Диаг. 17: недостаточно широко

Диаг. 17 Что можно сказать о ходе 1? К сожалению, это развитие не достаточно широкое для построения живой формы на нижней стороне. Когда белые продолжают атаку 2, черным придется выходить в центр. Ход черных 1 не слишком изобретателен.



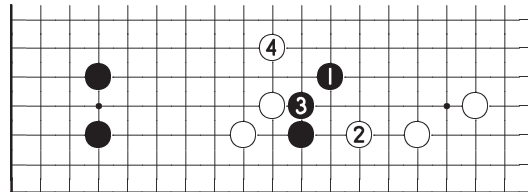
Диаг. 18: использование силы противника

Диаг. 18 Способ быстрой и легкой стабилизации заключается в присоединении к камню противника. В этом случае рассчитывают на «предполагаемую» атаку или *мотарэ* (*motare*). Вы используете силу контратаки противника для стабилизации своей собственной группы. Здесь белые могут ответить «а», «b» или «с». Подробно мы изучим два ответа.



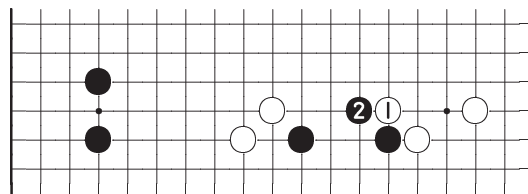
Диаг. 19: миролюбиво

Диаг. 19 Цель хода белых 1 в том, чтобы не оказать помощь черным в быстрой стабилизации. В этом смысле это самый спокойный ответ. Черные должны продолжить кейма 2. В результате, камень ▲ играет роль вынуждающего хода и придает дополнительную упругость форме черных.



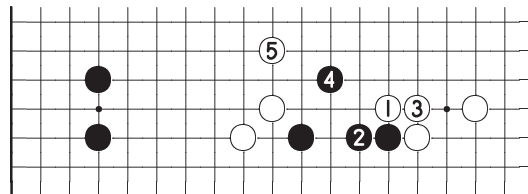
Диаг. 20: ценность вынуждающего хода

Диаг. 20 Если черные немедленно сыграют 1, то белые проведут хорошую атаку 2 и 4. Достоинство вынуждающего хода 1 на Диаг. 18 в том, что он предотвращает приведенный вариант.



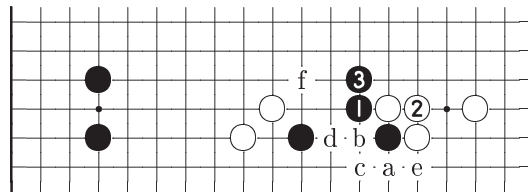
Диаг. 21: самые сильные ходы

Диаг. 21 Пока идет построение формы, белые 1 самый сильный ответ. Черные стойко продолжают нидан-банэ 2.



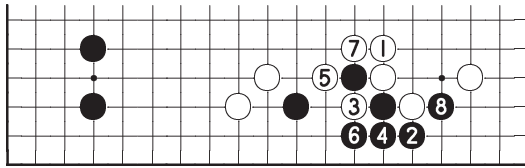
Диаг. 22: миролюбиво

Диаг. 22 Вытягивание назад 2 мирный ответ на ход белых 1. Сам по себе это отличный ход. И идея заключается в выходе 4 после соединения белых 3. Далее белые постараются продолжить атаку ходом 5.



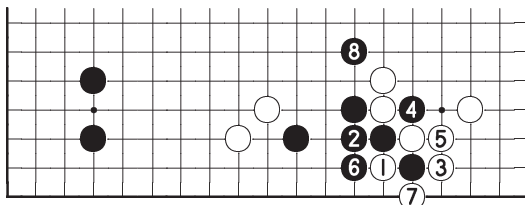
Диаг. 23: максимальная эффективность

Диаг. 23 Если после Диаг. 21 белые соединятся 2, черным нужно жестко удлинить 3. Несомненно, здесь черные камни оказывают сопротивление сильнее, чем на Диаг. 22. Теперь ходом «а» черные угрожают построить отличную форму. Если белые разрежут «b», черные ответят «а», белые «с», черные «d», белые «е», черные «f».



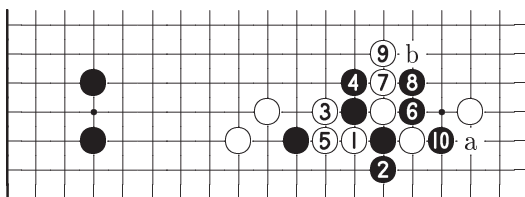
Диаг. 24: разрушение территории

Диаг. 24 Если белые удлиняются 1, то второе ханэ черных 2 работает идеально. Если теперь белые захватывают камень, то черные подавят территорию белых в углу. В большинстве случаев к такому результату белые отнесутся болезненно. Вместо хода 3 ...



Диаг. 25: идеальная форма

Диаг. 25 Если белые захватывают другой камень, то черные с темпом разрезают 4 и блокируют 6. Теперь ходом 8 черные создают элегантную форму, эксплуатируя аджи камня 4. Здесь черные идеально реализовали технику *сабаки*.

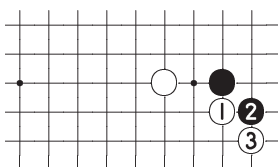


Диаг. 26: яростная контратака

Диаг. 26 Белые 1 и 3 самая сильная контратака, но у черных появляется разрезание 6 и они могут разрушить территорию белых в углу. Если далее белые «а», то черные «b» и наоборот. В большинстве случаев такой вариант выгоден черным.

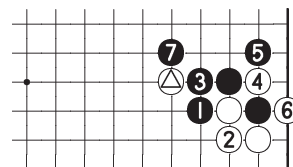
Уклонение от атаки противника

Поддержка соединений между своими камнями является одним из высших приоритетов в Го. Но иногда более важно уклониться от атаки противника.



Диаг. 27:

нет необходимости

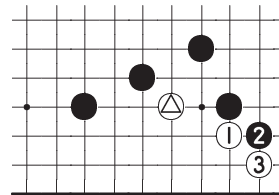


Диаг. 28:

хорошо для черных

Диаг. 27 Мы обращали внимание на эффективность техники нидан-банэ, но в ситуациях подобных этой нидан-банэ применять не рекомендуется. Рассмотрим причины.

Диаг. 28 Отвечая 1 и 3, черные отрезают камень \triangle . Белые могут выжить в углу, но после хода 7 у черных возникает превосходная внешняя плотность.

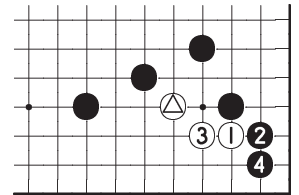


Диаг. 29:

подходящий вариант

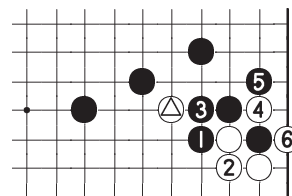
Диаг. 29 Это другая позиция и здесь 3 прекрасный ход. Главное отличие от Диаг. 27 в том, что камень \triangle ограничен черными камнями и поэтому белым будет очень трудно обеспечить ему жизнь.

Диаг. 30 Белые могут оттянуться назад 3, если хотят сохранить камень \triangle , но у них возникнут проблемы выживания после спуска черных 4. Ход белых 3 слишком медлителен для быстрой стабилизации внутри сферы влияния противника.



Диаг. 30:

рискованно

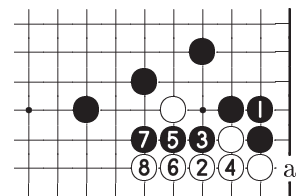


Диаг. 31:

хорошо для белых

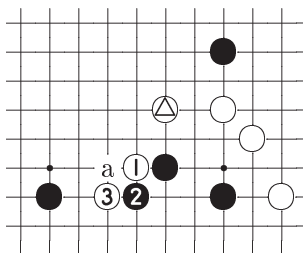
Диаг. 31 Если черные проведут такой же вариант как на Диаг. 28, то их приобретения будут невелики — внешняя плотность не возрастает. Белые с удовольствием отдадут камень \triangle за жизнь группы в углу.

Диаг. 32 Если черные соединятся 1, белые ответят диагональным соединением 2. Если черные продолжат 3, белые будут вытягиваться вдоль стороны. После хода 8 белые могут выжить спустившись «а», поэтому у черных нет шансов убить такую группу.

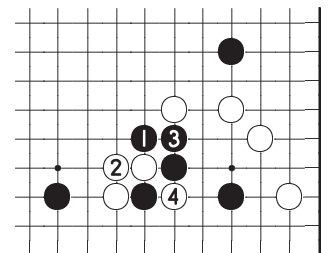


Диаг. 32:

белые живут



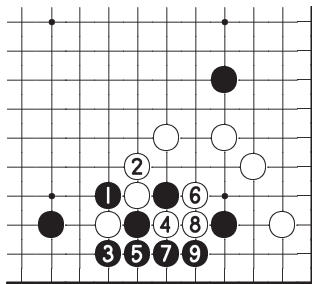
Диаг. 33: сильная атака



Диаг. 34: разделение

Диаг. 33 Такая позиция возникает в джосеки с высоким хасами через два пункта. Когда белые выбегают камнем \triangle , черным нужно защититься «а» для построения хорошей формы. В противном случае у белых есть сильное продолжение 1 и 3.

Диаг. 34 Ходами 1 и 3 черные могут разделить белых на две части, но после того как белые разрежут 4, черные пострадают больше.

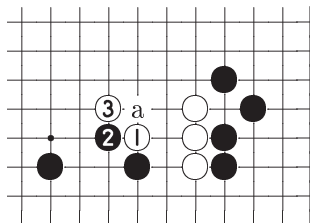
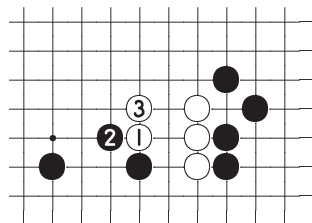


Диаг. 35: низкая позиция

Диаг. 35 Черные 1 и 3 более мирные ответы, но белые ходами 4, 6 и 8 захватывают камень в сентэ и позиция черных становится плоской.

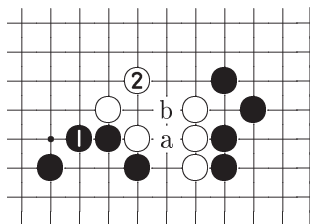
Жертвуйте для отражения атаки

Когда группа камней попадает под атаку, важно построить легкую форму и избежать опасности. Для выполнения этой задачи техника нидан-банэ часто применяется с жертвами собственных камней.

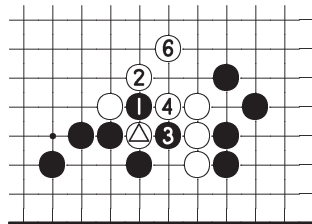
Диаг. 36:
легкая играДиаг. 37:
свинцовая поступь

Диаг. 36 Обычным способом усиления трех белых камней является прыжок «а». Но в некоторых позициях, если белые чувствуют что ход «а» слишком медленный, они могут выбрать вариант 1–3.

Диаг. 37 Белые 1 и 3 надежные ходы, но движение слишком медленное. Если белые играют 3, то обмен ходами 1 и 2 здесь может быть просто опущен.

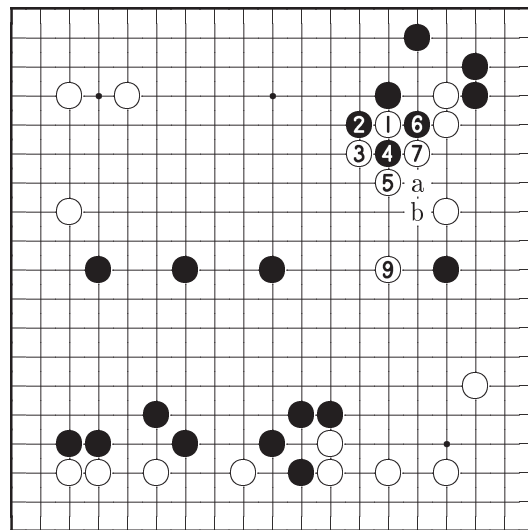


Диаг. 38: гибко

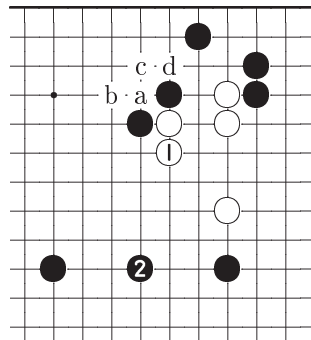
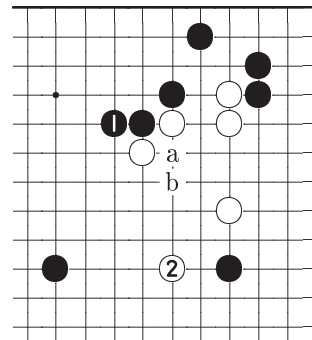
Диаг. 39: быстрый уход
⑤ → △

Диаг. 38 Если после Диаг. 36 черные вытянутся 1, белые продолжают 2, создавая гибкую и упругую форму. На ход черных «а» белые ответят «б».

Диаг. 39 Если черные разрезают 1, то атари 2 является ключевым ходом. Белые жертвуют камень △ и ходами 4, 6 создают отличную форму. Соединение в пункте 3 ходом 2 приведет к плохой форме белых и позволит черным занять хороший пункт 2.

Диаг. 40: подготовка контратаки
⑧ → ①

Диаг. 40 Приведем пример применения этой техники в партии. Белые 1 и 3 хорошие, легкие ходы. На разрезание черных 4 белые отвечают созданием элегантной формы ходами 5 и 7. Черные соединяются 8 и белые переключаются на контратаку 9. На дальнейшее атари черных «а» белые ответят «б».

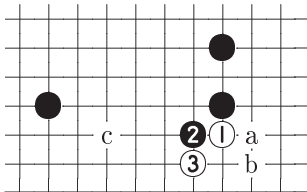
Диаг. 41:
тяжелая формаДиаг. 42:
такая же стратегия

Диаг. 41 Если белые удлиняются 1, то получают тяжелую форму. Черные усилятся 2 и белые окажутся в роли обороняющихся. Разрезанием «а» белым пользоваться не рекомендуется: черные ответят «б», белые «с», черные «д». Позиция на этой диаграмме сильно отличается от Диаг. 40, где белые надежно удерживают инициативу.

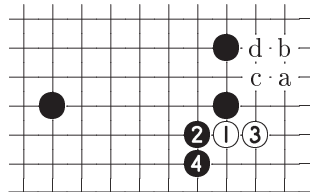
Диаг. 42 Если черные вытягиваются 1, белые по-прежнему агрессивно накрывают 2. Если затем черные разрезают «а», белые конечно атарят «б». Это хороший пример, когда белые «опираются» на камни противника для отвлекающей атаки.

Разрушение мойо

Наконец, мне бы хотелось показать роль нидан-банэ в разрушении мойо противника изнутри. Эта особенность техники нидан-банэ очень полезна для проведения атаки, которая работает в одиночку и не поддержана окружающими камнями. Конечно при условии, что вы реагируете гибко на действия противника в этом месте.



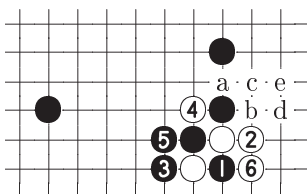
Диаг. 43: тесуджи



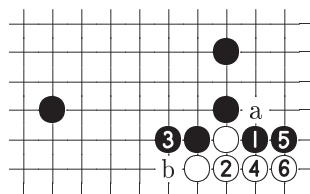
Диаг. 44: сжато

Диаг. 43 Применение нидан-банэ очень полезно при атаке мойо, которое основано на шимари с камнем хоси. Решающим ходом для получения удовлетворительного результата является ханэ белых 3 в ответ на ханэ черных 2. Если ходом 2 черные занимают пункт «а», то белые продолжают 2, черные «b», белые «с».

Диаг. 44 Ход белых 3 слегка тяжеловат. Черные спустятся 4 и пространство для построения глаз ограничено. Белые могут построить живую форму после варианта белые «а», черные «b», белые «с», черные «d», но это приведет к экстремальной наружной плотности черных.



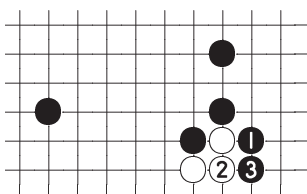
Диаг. 45: перебор



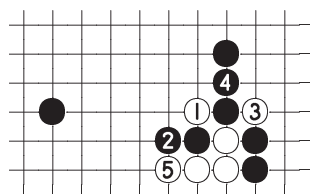
Диаг. 46: легкая жизнь

Диаг. 45 Если черные забирают камень играя 1 и 3, белые не беспокоятся. Белые отвечают 4, 6 и угрожают вариантом «а»–«е» захватить черный камень. Ходы черных 1 и 3 являются перебором.

Диаг. 46 Не страшны также ходы черных 1 и 3. Белые ответят 4, 6 и теперь могут разрезать «а» или удлиняться «b». Группа белых живет.



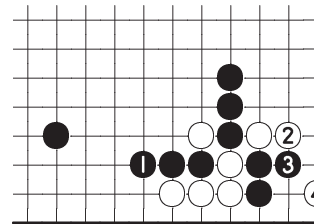
Диаг. 47: сложно



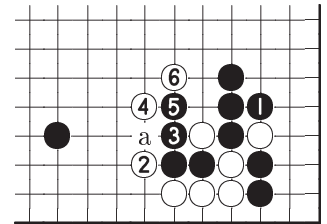
Диаг. 48: разрезание

Диаг. 47 При таком вторжении необходимо знать способы борьбы с блокирующим ходом черных 3.

Диаг. 48 Разрезания 1 и 3, предвещающие вытягивание белых 5 по второй линии, являются тесуджи.



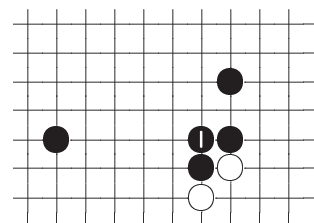
Диаг. 49: неразумно



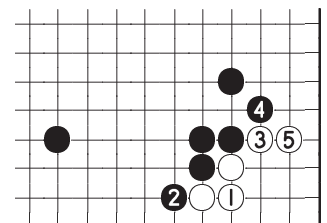
Диаг. 50: выход в центр

Диаг. 49 Если черные удлиняются 1, то белые 2, 4 и захватывают камни в углу. Играть 1 неразумно.

Диаг. 50 Это означает, что черные вынуждены играть 1, позволяя белым ходами 2 и 4 выйти в центр. Белые 4 элегантно ход, но и простое атаки «а» также выполняет задачу белых, состоящую в разрушении мойо черных.



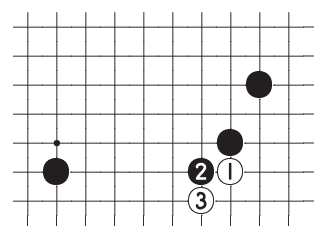
Диаг. 51: правильно



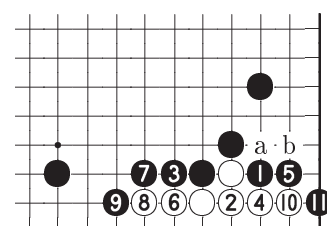
Диаг. 52: стандарт

Диаг. 51 Соединение черных 1 правильный выбор. Этот ход может показаться медленным, но он удивительно надежен, поскольку не помогает белым в стабилизации группы.

Диаг. 52 В подобных случаях белые обычно тоже соединяются 1. Если черные блокируют 2, белые продолжают 3 и 5. Это стандартный вариант развития после нидан-банэ белых.



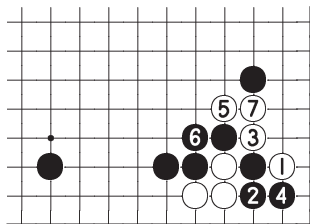
Диаг. 53:
нужна осторожность



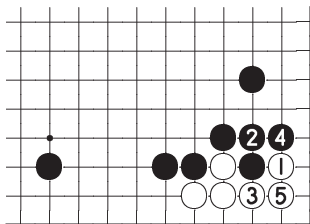
Диаг. 54:
гибнет

Диаг. 53 Нидан-банэ по-прежнему хорошая стратегия и в случае, когда черные построили кейма шимари в углу. Но здесь имеется особенность, которую необходимо знать белым.

Диаг. 54 Если черные атакуют 1 и 3, белые не могут выжить с помощью того же варианта, как в случае иккен шимари на Диаг. 46. На ход белых 10 черные ответят ханэ 11 с угрозой убить белую группу целиком. Здесь разрезание белых «а» не работает, черные ответят «b». Поэтому вместо хода 4 ...



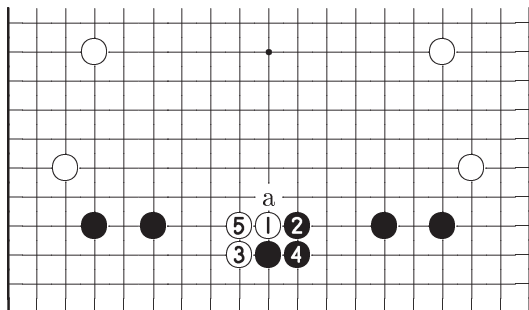
Диаг. 55: тесуджи



Диаг. 56: живет

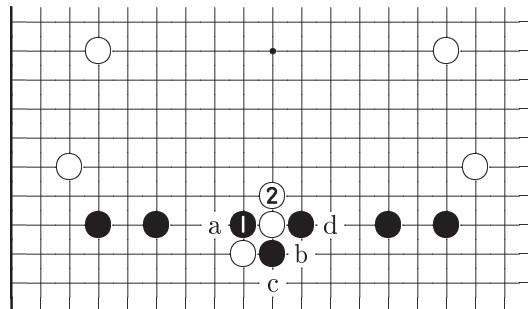
Диаг. 55 Цуке 1 великолепное тесуджи, позволяющее белым решить проблемы. Если черные 2, белые разрезают 3 и разрушают позицию черных. Это достаточно хороший результат.

Диаг. 56 Если черные соединяются 2, белые легко выживают, отвечая 3 и 5.



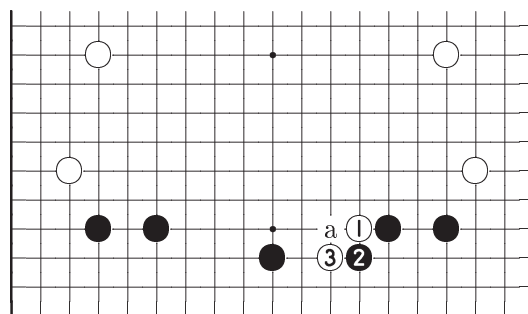
Диаг. 57: цуке сверху

Диаг. 57 Белые «а» стандартное сокращение мойо черных такого типа, но цуке 1 тоже очень интересное решение. Если черные 2, белые нидан-банэ 3. После хода 5 мойо черных успешно разделено на две части.



Диаг. 58: помощь белым

Диаг. 58 Если черные разрезают 1, белые удлиняют 2 и оказывается, что черные упростили белым задачу стабилизации. Теперь для белых пункты «а» и «b» (белые «b», черные «с», белые «d») миаи.



Диаг. 59: стандартный ход

Диаг. 59 Вероятно достаточно часто вы встречались с цуке 1 в такой позиции. Если черные 2, белые продолжают нидан-банэ. Изучите самостоятельно варианты после ответа черных «а». Надеемся, что теперь у вас появится достаточно идей при решении поставленных задач с помощью нидан-банэ.

Всё о хасами *†

Шукаку Такагава, почётный Хонинбо

Применение хасами является идеальным способом захвата инициативы, так что если вы любите играть активно, уделите некоторое время изучению этого хода. Играя хасами вы лишаете противника базы, а в лучшем случае можете захватить его камни. Даже если реальный захват осуществить нельзя, все еще остается возможность построения территории, поэтому хорошее владение этой техникой очень важно для игроков любого уровня. Такое оружие поможет вам защититься и от многочисленных ударов более сильных игроков, которые они наносят по всей доске.

Такагава, 9-дан и почётный Хонинбо, сначала проводит всесторонний теоретический анализ а затем рассматривает практическое применение хасами.

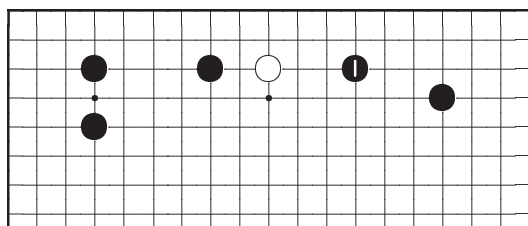
Принципы хасами

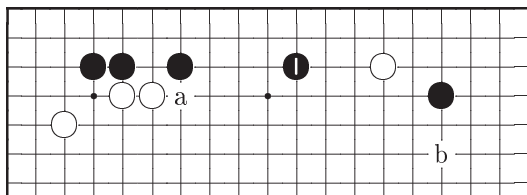
В большинстве случаев серьезная борьба в партии начинается после вторжения или хасами. Различают шесть типов хасами — низкие и высокие хасами через один, через два и через три пункта. Для эффективного использования этой стратегической техники необходимо ознакомиться с теоретическими основами, чтобы понимать какой тип хасами следует выбрать.

Во-первых, какова цель хода хасами?

Основная цель хасами состоит в том, чтобы лишить противника базы, предотвращая его развитие вдоль стороны. При этом одновременно предпринимается попытка защиты своей территории, которая возможна в результате атакующих ходов.

Реализация указанных задач с помощью хасами наиболее эффективна в области, где имеется собственное сильное влияние. В сфере влияния противника эффективность хасами снижается и в этом случае даже есть опасность попасть под контратаку.

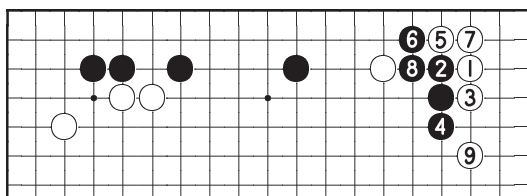




Диаг. 4: мало привлекательное хасами

Диаг. 4 Ход черных 1 также не очень вдохновляющее хасами, если принять во внимание позицию в левом верхнем углу. Слева у черных низкая позиция и более того, ход белых «а» сентэ.

В данном случае черным лучше ходом 1 занять пункт «b» и постараться развить позицию на правой стороне.

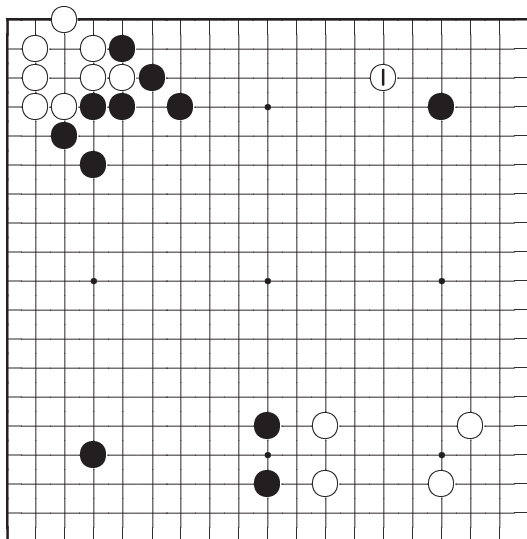


Диаг. 5: вариант

Диаг. 5 Предположим, что белые после Диаг. 4 внедряются в угол 1. В результате после хода 9 белые получили территорию в углу, а позиция черных на верхней стороне оставляет желать лучшего.

Рассмотрение следующих позиций может помочь в оценке достоинств хасами.

Различные виды хасами

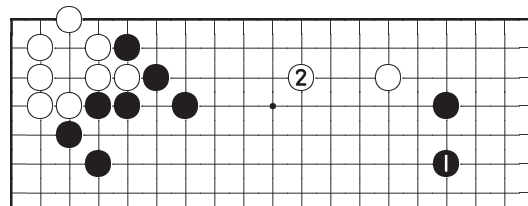


Задача: как отвечать черным?

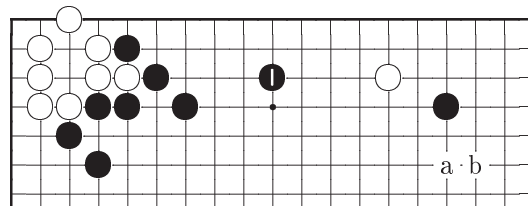
Задача Как должны отвечать черные на какари 1? Примите во внимание только верхнюю часть доски.

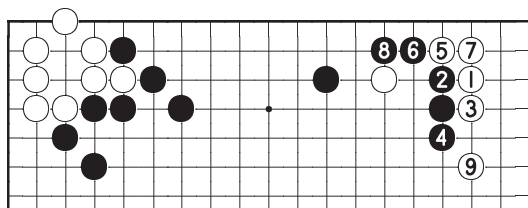
Диаг. 1 Отвечать 1 черным не рекомендуется, так как белые просто разовьются 2. Ход белых 2 ограничивает эффективность плотности черных, которую они усердно создавали в левом верхнем углу.

Если ход черных 1 отвергнут, то альтернативой является хасами. Но какое хасами?



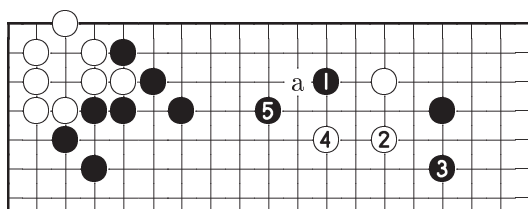
Диаг. 1: не очень хорошо





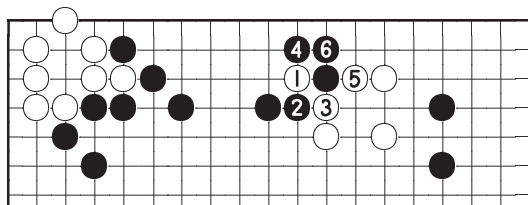
Диаг. 5: черным выгодно

Диаг. 5 Если белые вторгаются 1, разделяющий ответ 2 вполне хорош. Продолжая 4–8 черные расширяют свое moyo на верхней стороне, очевидно получая благоприятную общую позицию.



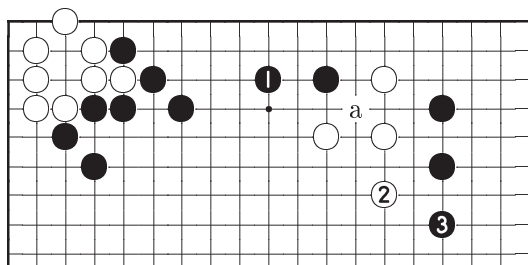
Диаг. 6: сомнительно

Диаг. 6 Если белые 2, черные 3 естественный ответ. Эффективность хасами 1 здесь очевидна, если сравнить результат с Диаг. 1. Далее, если на ход белых 4 черные ответят 5, в соответствии с пословицей «отвечай кейма на накрывающий ход», то результат не будет удовлетворительным, так как белые могут нанести удар в пояс кейма «а». В данной позиции стандартный ход черных 5 сомнительный.



Диаг. 7: стандартный вариант

Диаг. 7 Действительно, белые могут стабилизировать группу, жертвуя камень 1. Продолжая 3 и 5 белые улучшают свою форму, а это означает, что черные потеряли половину эффективности атакующего хода хасами.



Диаг. 8: подходит лучше

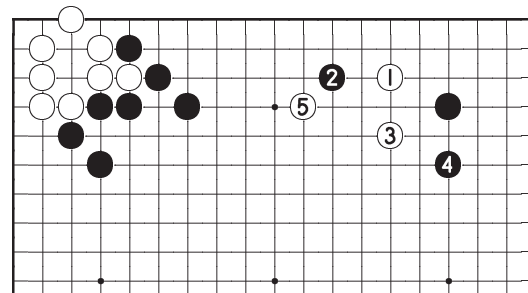
Диаг. 8 Здесь лучше отпрыгнуть 1. Позже черные могут воспользоваться заглядыванием «а». Иккенти 2 похоже лучшее продолжение белых, поэтому

черные имеют возможность защитить территорию 3. Группа белых еще не в полной безопасности и черные могут по-прежнему рассчитывать на ее атаку.

Приведенный вариант демонстрирует насколько ценен может быть ход хасами. Он позволяет не только получить территорию но и создает хорошие возможности для дальнейшей атаки.

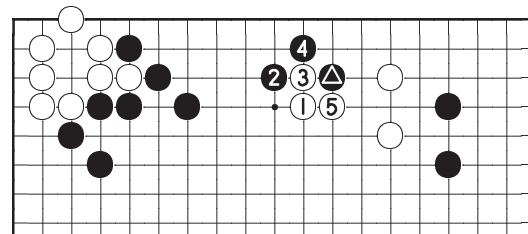
Зависимость от окружения

Позиция 1



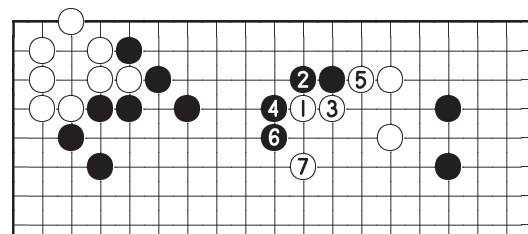
Позиция 1

Позиция 1 Рассмотрев различные типы хасами мы пришли к заключению, что в такой позиции самым сильным ответом на ход белых 1 будет хасами 2, поскольку наиболее эффективно использует влияние левой верхней группы черных. Мы анализировали варианты до хода 4, обсудим теперь прижимающий ход белых 5. Как здесь бороться черным с давлением сверху.



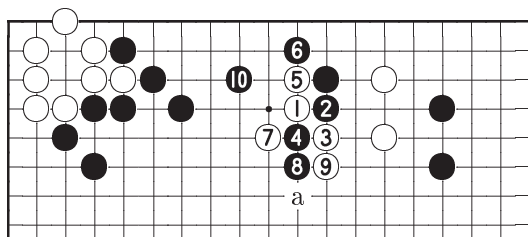
Диаг. 1: слишком умеренно

Диаг. 1 Легким прыжком 2 черные создают правильную форму, но в этой позиции белые построят плотность 3 и 5. Камень \triangle не выполнил роль хасами. Короче говоря, слабым ходом 2 черные не лучшим образом использовали свою собственную плотность.



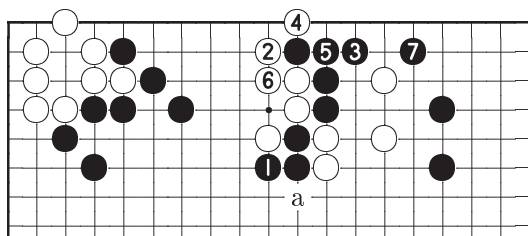
Диаг. 2: неудовлетворительно

Диаг. 2 Если черные 2, белые защитятся 3. Если затем черные 4, то белые исправят свою форму 5 и 7. Недостаточно для черных.



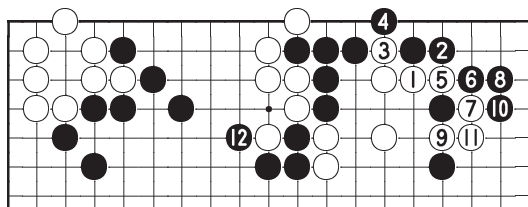
Диаг. 3: следите за шичо

Диаг. 3 Здесь сфера влияния черных, поэтому жесткое сопротивление 2 вполне естественно. Если белые 3, разрезание 4 хороший ход. Стандартным вариантом 5–9 белые стараются усилить свою конструкцию справа и организовать шичо «а». Если шичо в пользу черных, они могут сыграть 10 и позиция белых разваливается на кусочки. Когда шичо в пользу белых...



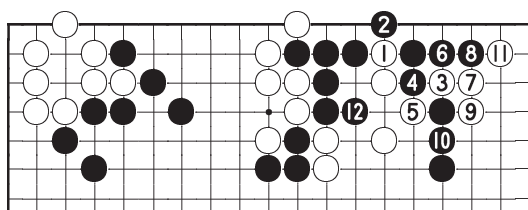
Диаг. 4: борьба

Диаг. 4 У черных нет выбора, ходом 1 они должны защититься от шичо «а». Белые блокируют 2 и вариант 3–7 вынужденный. Каков будет исход борьбы?



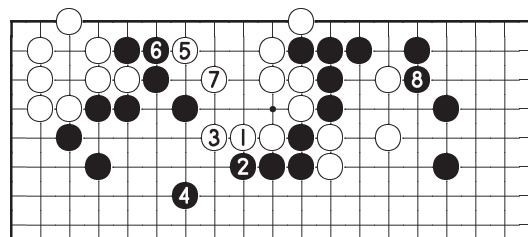
Диаг. 5: черным выгодно

Диаг. 5 Позиция черных может показаться слабой, но провести вариант 1–11 это лучше, что могут сделать белые. Играя 10, черные обеспечивают жизнь своей группе в углу и затем завершают захват шести белых камней ходом 12.



Диаг. 6: плохо для белых

Диаг. 6 Чем закончится попытка белых разрезать противника ударом в пояс кейма 3? Белые атакуют 5–11, но черные не беспокоятся, так как могут занять жизненный пункт 12. Белые получают три слабые группы, поэтому у них очевидно проблемы. Если вместо хода 1...

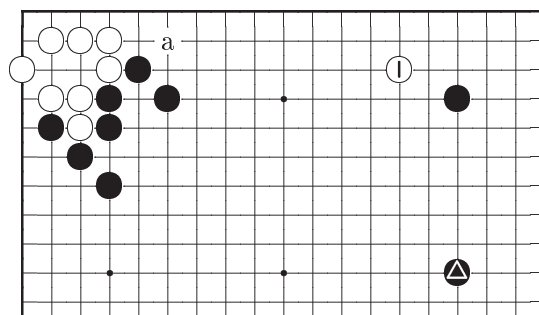


Диаг. 7: преимущество у черных

Диаг. 7 Если белые пытаются удлиниться 1, черные создают влияние на центр, отвечая 2 и 4. Белые выживают в готэ 5 и 7 а черные усиливают правый верхний угол 8. Теперь черные могут атаковать четыре слабых белых камня.

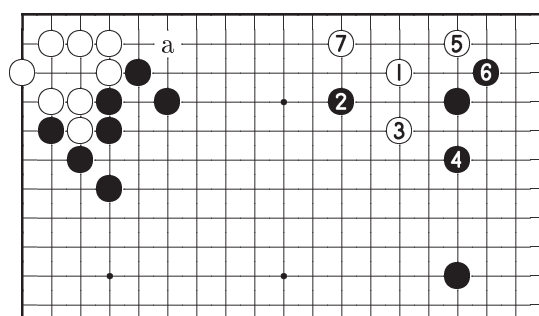
Наконец следует отметить, что в данной позиции для катакуки белых 5 на диаграмме *Позиция 1* нет оснований, это плохой ход.

Позиция 2



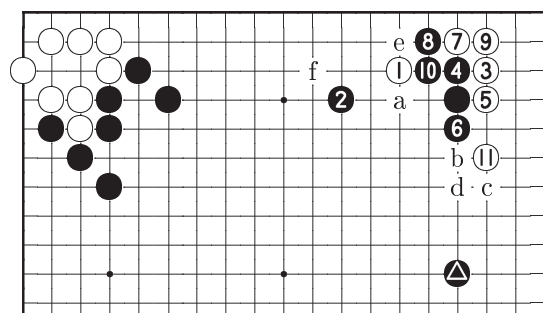
Позиция 2

Позиция 2 Каким хасами должны ответить черные на ход белых 1? В отличие от предыдущей позиции здесь у черных открытая верхняя сторона (есть заход «а») а на правой стороне имеется камень \triangle .



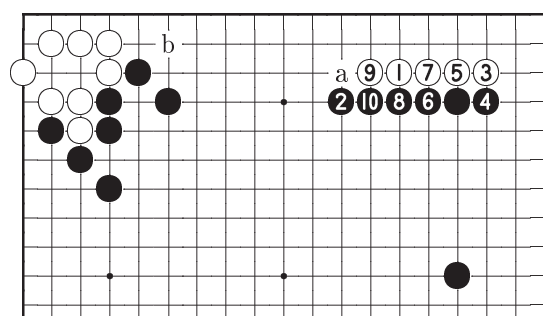
Диаг. 1: открытая сторона

Диаг. 1 Черные не могут рассчитывать на создание большой территории в верхней части доски, из-за того что позиция открыта для захода «а» со стороны. Поэтому кажется разумным ответить высоким хасами 2 и основать свою стратегию на построении влияния. Продолжение 3–7 стандартный вариант, в котором белые получают базу на второй линии ходами 5 и 7. Такой результат черных устроит, поскольку на стороне у них все равно открытая позиция.



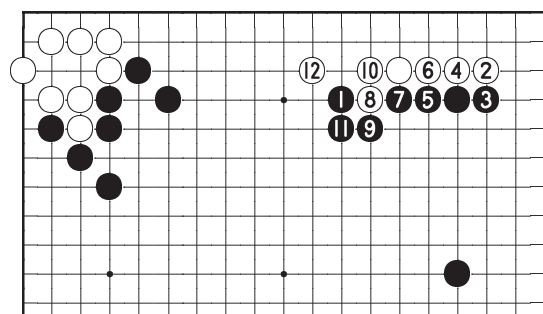
Диаг. 2: вторжение

Диаг. 2 Как поступать, если белые внедряются 3? Когда у черных есть камень на стороне, то лучше отвечать 5, а не 4. Предположим, однако, что черные продолжили 4, тогда последует джосеки 5–11. Далее черным хорошо бы сыграть хонтэ¹ «а», но здесь это приведет к переконцентрации черных камней, поэтому черным придется создавать внешнее влияние: черные «b», белые «с», черные «d». В этом случае есть опасность того, что белые могут уменьшить эффективность плотности черных, играя «е» а затем «f».



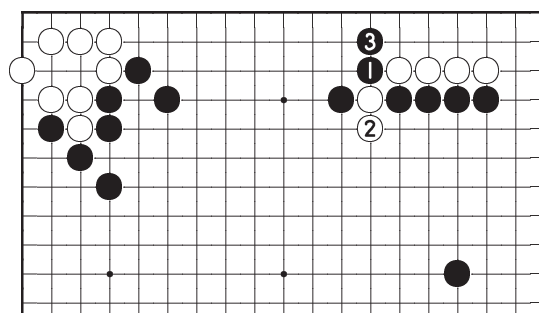
Диаг. 3: внутренняя позиция

Диаг. 3 Блокировка с другой стороны ходом 4 подходит больше. Черные также могут блокировать «а» ходом 10, но из-за открытого захода на сторону «b» жесткое соединение 10 более привлекательно.



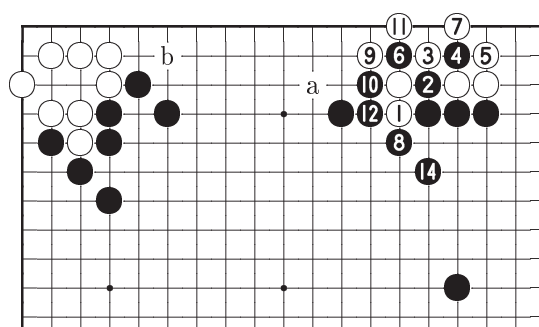
Диаг. 4: ханэкоми белых

Диаг. 4 Белые могут также сыграть ханэкоми 8. Черные, отвечая 9 и 11, создают плотность и не опасаются хода белых 12.



Диаг. 5: контратака

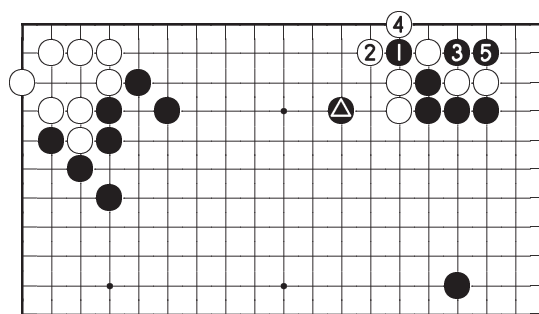
Диаг. 5 Большая сила позиции позволяет черным начать сильную контратаку 1 и 3. Белые должны учитывать возможность такого развития событий.



Диаг. 6: конечная позиция

⑬ → ⑥

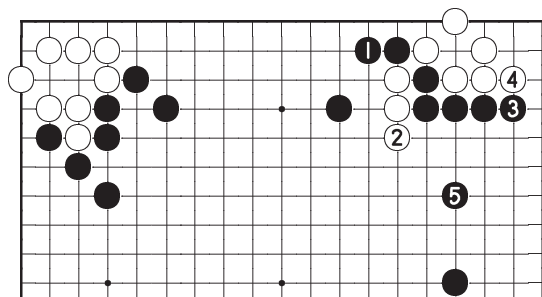
Диаг. 6 Если вместо хода 6 на Диаг. 4 белые сыграют 1, то черные ответят 2 и 4. В результате варианта 5–14, с помощью высокого хасами через один пункт, черные достигают своей цели усиления внешнего влияния. Далее белые могут продолжить «а», но это не должно беспокоить черных, поскольку щель «b» все равно не дает им возможности построить территорию в этом месте.



Диаг. 7: неверное разрезание

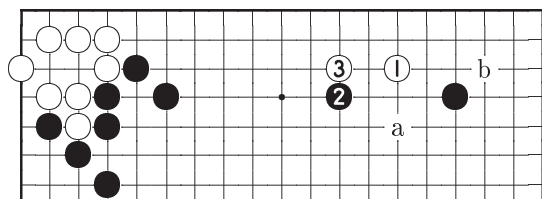
Диаг. 7 Разрезание 1 ошибка в направлении. Белые с удовольствием продолжают 2 и 4, ослабляя камень .

¹Хонтэ (honte) — японский термин, который характеризует ход, сделанный для сокращения аджи своей позиции. Хонтэ, как правило, приносит меньше очков по сравнению с ходами сентэ или даже готэ, но позволяет усилить свою форму и минимизировать неприятные аджи. В дальнейшем это позволяет более свободно выбирать стратегию игры (прим.перев.)



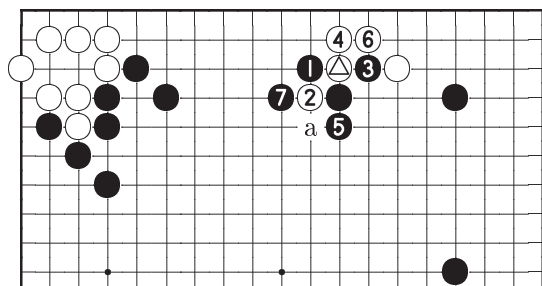
Диаг. 8: агрессивно

Диаг. 8 Отметим, что черные могут начать борьбу и после вытягивания 1 вместо хода 8 на Диаг. 6.



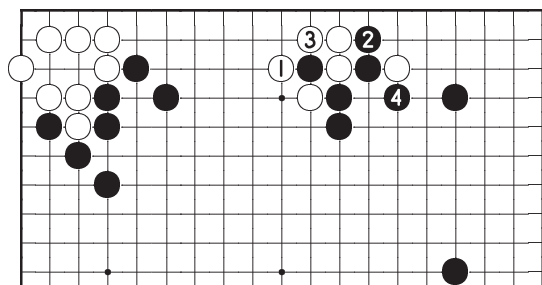
Диаг. 9: ответы белых

Диаг. 9 Мы рассмотрели ответы белых «а» и «б» на хасами черных 2. Теперь уделим внимание еще одной возможности белых, цуке 3.



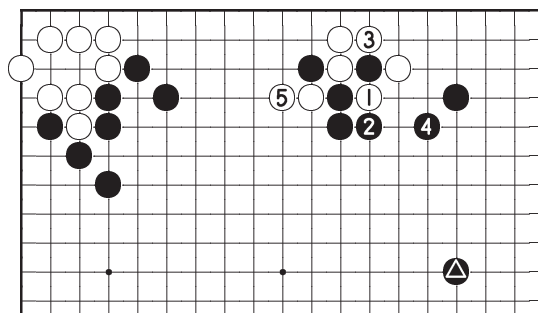
Диаг. 10: шичо

Диаг. 10 Бойцовский дух призывает черных к блокированию 1 камня белых \triangle , но в этом случае нужно учитывать исход шичо. После стандартного варианта 1–7 позиция черных просто развалится, если белые смогут убежать «а». Если шичо в пользу черных, то белые вместо хода 6 ...



Диаг. 11: хорошо для черных

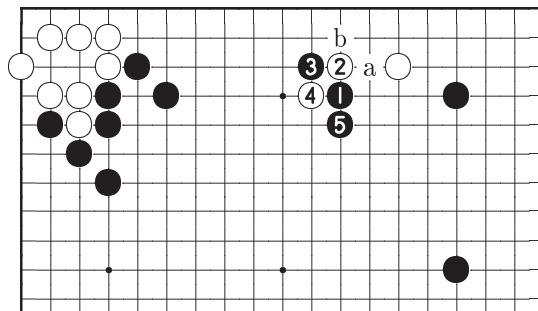
Диаг. 11 Белые захватывают камень ходом 1, но построение черными хорошей формы 2 и 4 они воспримут болезненно. Плохой результат для белых.



Диаг. 12: внушительно

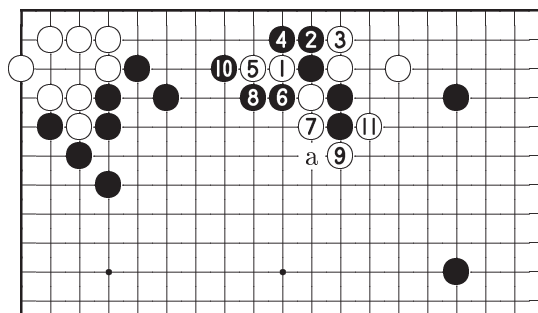
Диаг. 12 Если белые играют 1 вместо 6 на Диаг. 10, то черные естественно 2 и 4, создавая внешнее влияние. Белые захватывают камень ходом 5, но поддержка камня \triangle помогает черным построить самое внушительное мойо.

Наличие камня \triangle является ключевым моментом. Если бы в этом месте были камни белых, то внешнее влияние черных оказалось бы неэффективным.



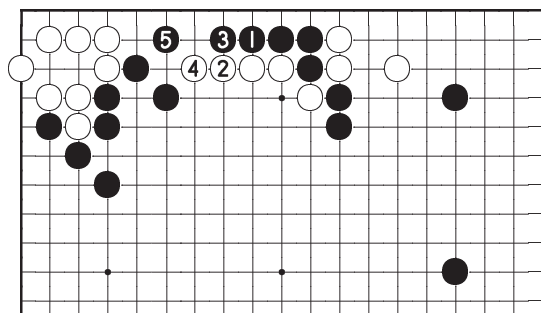
Диаг. 13: простое удлинение

Диаг. 13 В варианте, который мы только что рассмотрели, был обмен ходами черные «а», белые «б» перед вытягиванием 5. Но при наличии влияния черных на левой стороне, как здесь, также возможно немедленное удлинение черных 5.



Диаг. 14: тесуджи в неподходящем месте

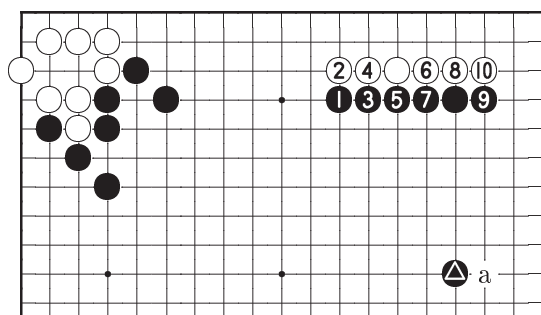
Диаг. 14 Последовательность 1–4 вынужденная. Теперь черные могут сыграть тесуджи 6 и 8, создавая пункты миаи: шичо «а» и атари 10. Но в данной позиции это тесуджи применять не рекомендуется. Белые защитятся от шичо ходом 9 и, продолжая 11, заберут два камня в качестве компенсации. Черным следует избегать этого варианта, потому что вся белая группа сразу становится сильной.



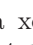
Диаг. 15: перспективы атаки

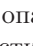
Диаг. 15 Вместо разрезания 6 на Диаг. 14 черные должны тянуться вдоль стороны 1–5. Для черных это не очень плохой результат, поскольку теперь они могут использовать свою плотность для атаки пяти белых камней.

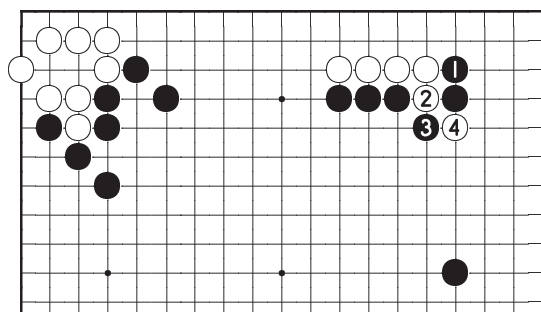
Однако отметим, что вынужденное построение такой низкой позиции приемлемо только тогда, когда у черных имеется влияние слева. Только в этом случае можно порекомендовать ход черных 5 на Диаг. 13.



Диаг. 16: влияние против территории

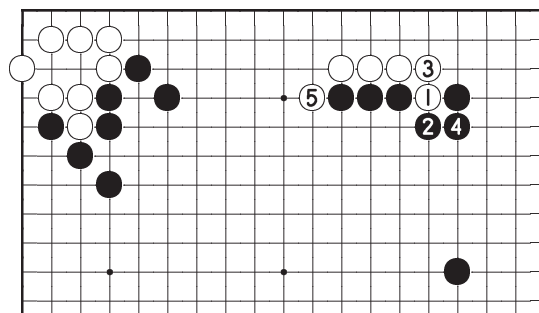
Диаг. 16 При наличии камня  на ход белых 2 черные могут вытягиваться 3. Вариант 4–10 приведет к разделению на территорию и влияние. Результат с влиянием черных здесь более предпочтителен.

Если у черных нет камня , то есть опасность что белые ходом 10 займут пункт «а». А жесткое соединение черных 7 заслуживает отдельного внимания.



Диаг. 17: разделение

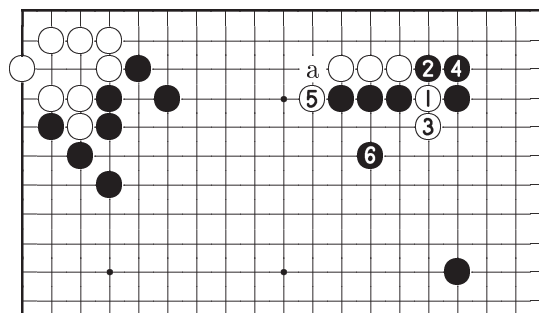
Диаг. 17 Если черные блокируют 1, стремясь сохранить угол, белые продолжают 2 и 4, создавая сложную ситуацию после разрезания противника на части.



Диаг. 18: невыгодно для черных

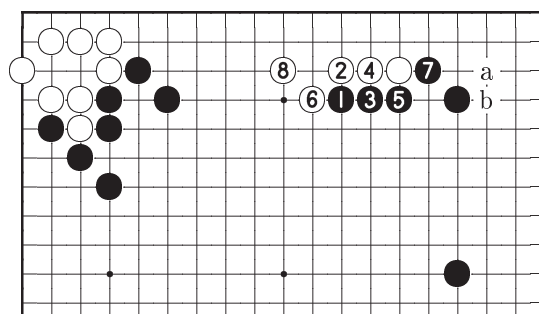
Диаг. 18 Если белые играют ханэками 1 вместо хода 6 на Диаг. 16 и черные отвечают 2 и 4, то белые могут продолжить ханэ 5. Белые получают территорию а результат черных хуже, чем на Диаг. 16.

Неудовлетворительным является ход черных 2, вместо него...



Диаг. 19: самые сильные ходы

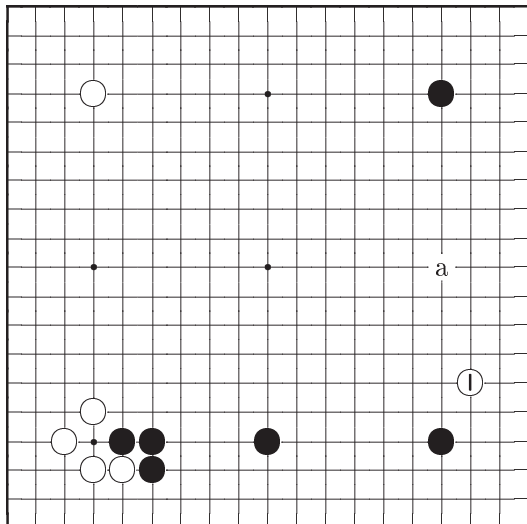
Диаг. 19 Черным нужно решительно разрезать 2 и соединяться 4. Если белые 5, то черные 6 (центр трех камней) достаточно хороший ответ. Теперь черные угрожают и разрезать «а» и атаковать два белых камня 1 и 3. Очевидно, у черных хорошая позиция.



Диаг. 20: плотность черных

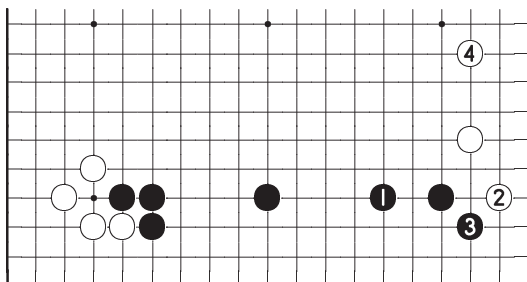
Диаг. 20 Белые могут также сыграть ханэ 6 вместо удлинения 7. В этом случае преграждение 7 единственный ход черных. Белые 8 естественное продолжение. В дальнейшем белые могут внедриться «а», но блокировка «b» будет вполне хороша для черных.

Позиция 3



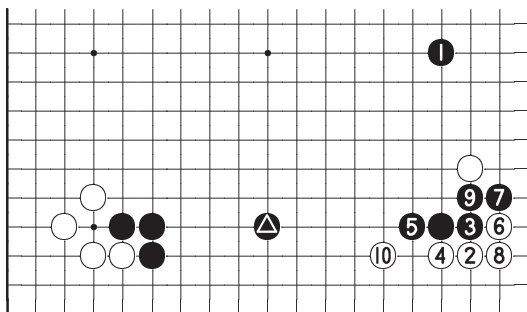
Позиция 3

Позиция 3 В этой позиции, возникшей в одной из моих партий, белые атаковали угол ходом 1 прежде чем у черных появилась возможность сыграть сан-рэн-сэй (три камня, занимающих форовые пункты на стороне) «а». Как лучше всего ответить черным?



Диаг. 1: неторопливая игра

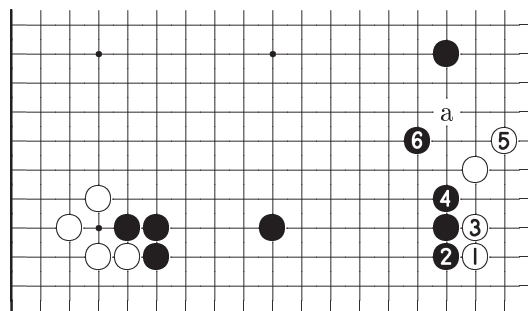
Диаг. 1 Обычный ответ 1 и 3 не является плохим, но на этом пути есть опасность превращения игры в занятие для досуга.



Диаг. 2: неудовлетворительно для черных

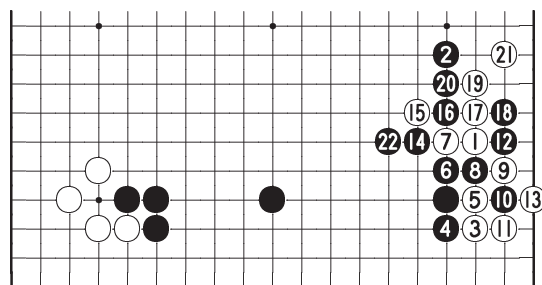
Диаг. 2 Если черные уделяют внимание правой стороне, играя высокое хасами через три пункта 1, то получат запоздалое построение сан-рэн-сэй. Однако такое развитие игры нельзя порекомендовать, поскольку белые вторгнутся 2 и после хода 10 оказывается

что камень черных \triangle находится не в нужном месте. Сейчас камень \triangle занимает ни срочный ни необходимый пункт.



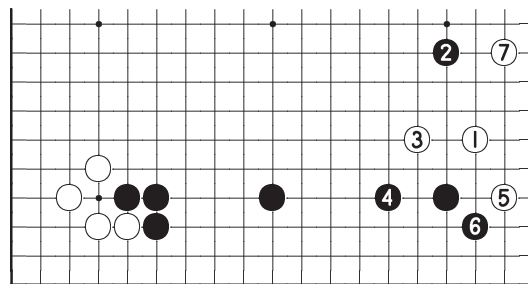
Диаг. 3: хрупкое влияние

Диаг. 3 Здесь возможна блокировка 2, но белые сыграют 3 и 5 у черных на самом деле нет хорошего продолжения. Если черные займут пункт 6, то останется слабый пункт «а». Позиция черных опять неудовлетворительна.



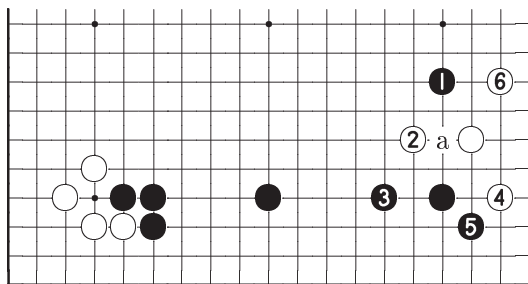
Диаг. 4: стандартный вариант

Диаг. 4 Рассмотрим высокое хасами через два пункта 2. Если белые продолжают сан-сан 3, то после блокировки 4 и стандартного варианта 5 – 22 черные получают вполне приемлемое мое на нижней стороне. Однако в такой позиции белые вовсе не обязаны вторгаться в сан-сан ходом 3.



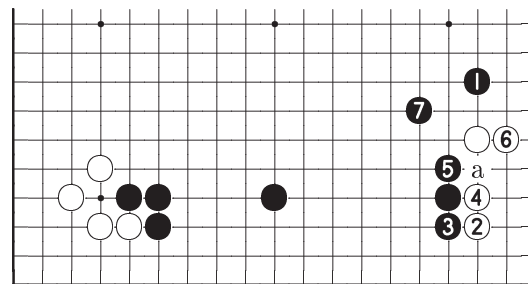
Диаг. 5: неудовлетворительно

Диаг. 5 У белых есть возможность сыграть иккен-тоби 3. Черные вынуждены ответить 4 и белые могут сформировать базу, развиваясь субери 5 и 7. Все усилия черных оказались тщетными.



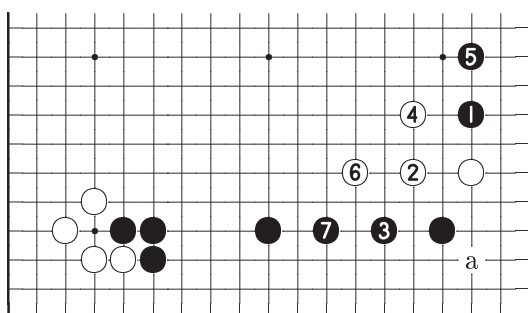
Диаг. 6: высокое жесткое хасами

Диаг. 6 А что произойдет если черные сыграют 1? Белые скорее всего продолжат 2 для того чтобы черные не придавили их ходом «а». Выбора у черных нет и они должны ответить 3, позволяя белым продолжить субли 4 и 6. У черных по-прежнему неудовлетворительный результат.



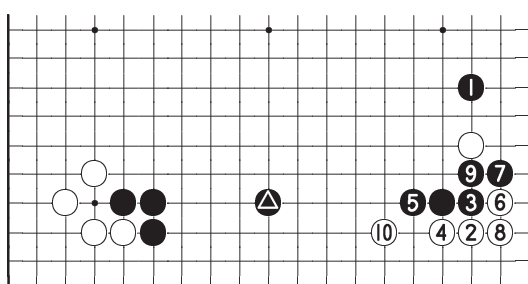
Диаг. 9: у черных идеальная форма

Диаг. 9 Черные конечно же должны блокировать ходом 3. Кейма черных 7 в локализации противника работает идеально независимо от того продолжат белые 6 или «а» после хода черных 5. Этот вариант и был реализован в моей партии. Плотность черных оказала воздействие на всю доску и позволила мне добиться победы.



Диаг. 7: неудовлетворительно для белых

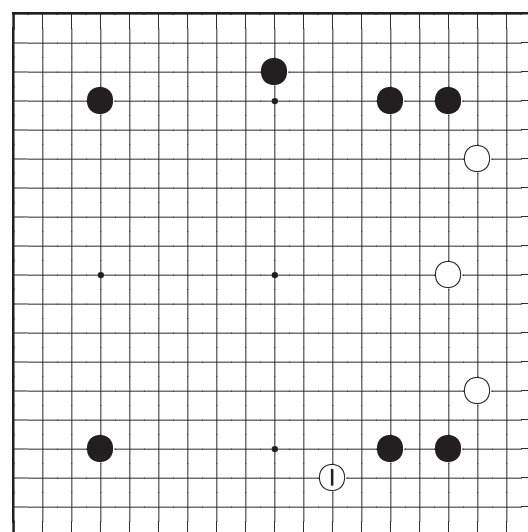
Диаг. 7 У черных остается еще низкое жесткое, через один пункт, хасами 1. Если белые 2, то теперь ответ черных 3 вполне хорош. Белые не могут построить базу на стороне, в то время как черные получают очки на обеих сторонах ходами 5 и 7. Черные только приветствуют ход белых 2, поэтому белым следует попытаться сыграть иначе. Если белые внедрятся «а»...



Диаг. 8: плохо для черных

Диаг. 8 Разделение противника ходом 3 будет ошибкой в выборе направления. После хода белых 10 камень черных 1 оказывается слишком близко к другим построениям черных, в то время как камень белых 10 уменьшает эффективность черного камня \triangle . Такой результат не вдохновит черных.

Позиция 4

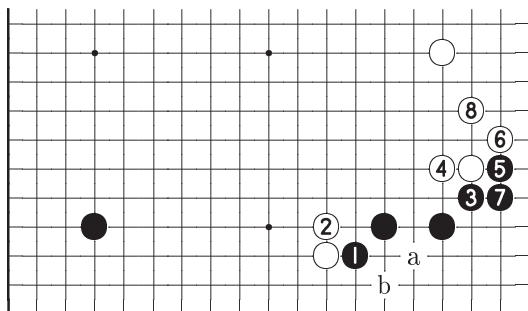


Позиция 4

Позиция 4 В партиях с форой белые часто играют 1 в расчете получить преимущество при эксплуатации открытого со стороны построения черных в углу. Какой же ответ черный лучший и самый сильный?

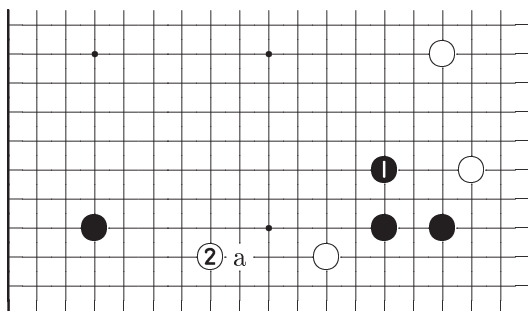
Иккен шимари черных больше ориентировано на влияние а не на территорию. И целью является получение территории, которая возникает при атаке противника, а не простое использование такого построения для огораживания территории в углу.

Как черным следует воспользоваться стратегией «отдать предпочтение атаке а не простому построению территории» для того, чтобы добиться эффекта?



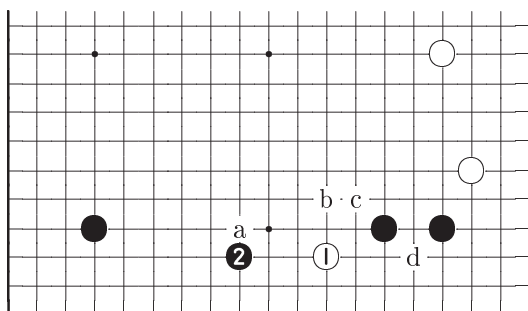
Диаг. 1: хуже всего

Диаг. 1 Начнем с рассмотрения самого плохого ответа. Ходом 1 черные демонстрируют свое беспокойство, связанное с возможным продолжением белых «а» или «б», однако этот ход только помогает белым построить внешнее влияние, отвечая 2. То же самое можно сказать и о ходе 3. Конечно черные могут вздохнуть с облегчением, обеспечив себе на любой случай жизнеспособный угол ходами 5 и 7, однако вся приведенная последовательность просто неудачно использует потенциал иккен-тоби построения черных.



Диаг. 2: слишком слабо

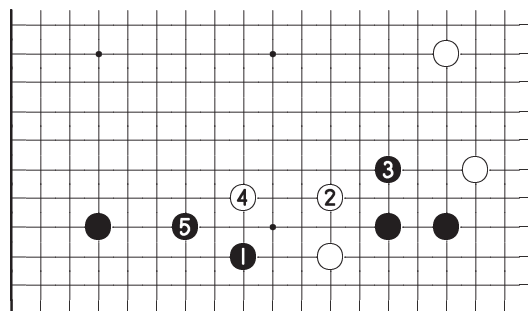
Диаг. 2 Простой прыжок 1 тоже слабый ход. Белые разовьются 2 или «а» и становится очевидным, что ход черных 1 не достаточно хорош.



Диаг. 3: правильный подход

Диаг. 3 Правильным решением является хасами 2 или «а». Это лучший способ реализации потенциала иккен-тоби построения черных в углу. На хасами 2 белые могут ответить «б», «с» или «д».

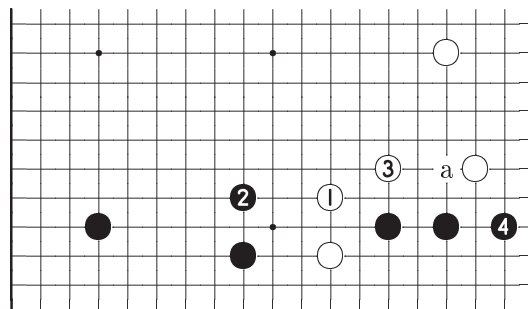
Иккен-тоби



Диаг. 4: следуя пословице

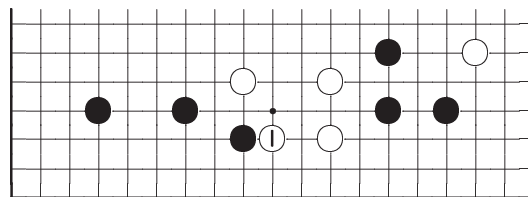
Диаг. 4 Если белые 2, то черные 3 хорошее продолжение. Если белые пропустят ход 4, то черные сами займут этот пункт, атакуя противника. Для предотвращения этой атаки белые делают накрывающий ход 4. Отвечая 5 черные следуют пословице «на накрывающий ход отвечай кейма». Черные могут быть вполне довольны таким результатом — они получают реальные приобретения а белые только развиваются.

Вынужденное продолжение белых типа хода 4, который только вызывает приносящий очки ответ черных 5, демонстрирует эффективность начального хасами черных. Максимально возможное использование эффективности углового построения черных лежит на этом пути.



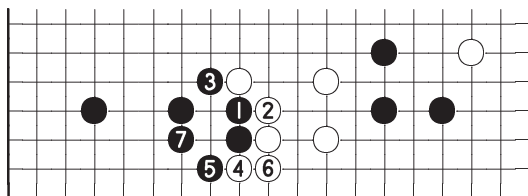
Диаг. 5: изоляция

Диаг. 5 Расширение нижней стороны с помощью иккен-тоби 2 не невероятное продолжение, но обладает недостатком и позволяет белым локализовать угол ходом 3. Камни черных в углу не гибнут, поскольку черные могут сыграть 4 или цуке «а», однако такая позиция дает возможность белым построить большое мойо на правой стороне. В общем случае черным рекомендуется атаковать белых ходом 3, как на Диаг. 4.



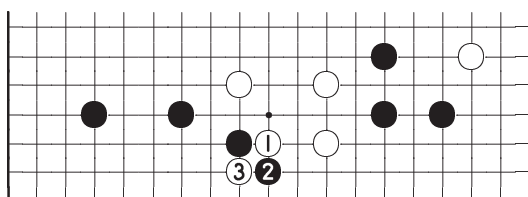
Диаг. 6: продолжение белых

Диаг. 6 После Диаг. 4 белые часто играют вплотную 1, стремясь стабилизировать три своих камня. Черным необходимо знать как отвечать на этот ход.



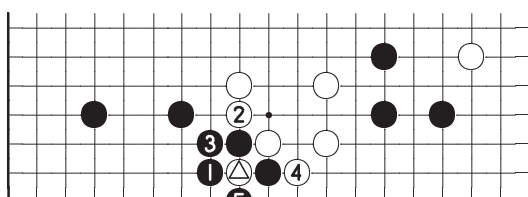
Диаг. 7: грубый стиль

Диаг. 7 Черные часто отвечают 1 и 3, стараясь усилить свои камни. Это грубый стиль игры, поскольку черные уменьшают свои собственные степени свободы и позволяют белым продолжить 4 и 6.



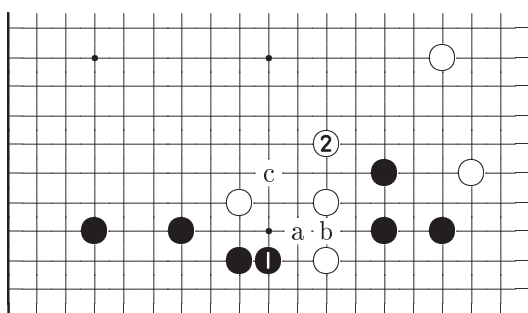
Диаг. 8: правильно

Диаг. 8 Ханэ 2 атакует базу белых и является стандартным ответом на ход 1. Далее белые перерезают 3 с целью стабилизации своей группы.



Диаг. 9: черным выгодно

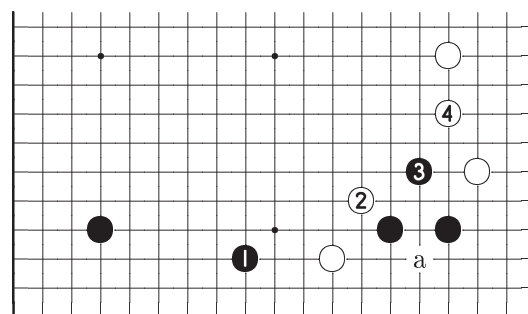
Диаг. 9 Захватить камень \triangle достаточно хорошо. Белые жертвуют \triangle для получения темповых ходов 2 и 4. Однако черные могут быть вполне довольны, так как усилили свой нижний левый угол.



Диаг. 10: агрессивно

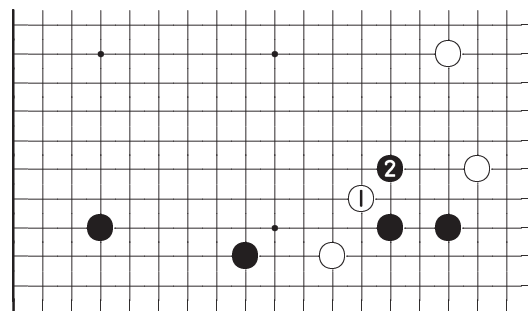
Диаг. 10 Если белые пропускают ход 1 на Диаг. 8, то черные дождутся подходящего момента и сыграют 1. Белые вынуждены ответить 2 и для черных это хороший обмен ходами. Если белые не ответят 2, то заглядывание «а» будет сильным продолжением и если белые «b», то черные «с».

Кейма



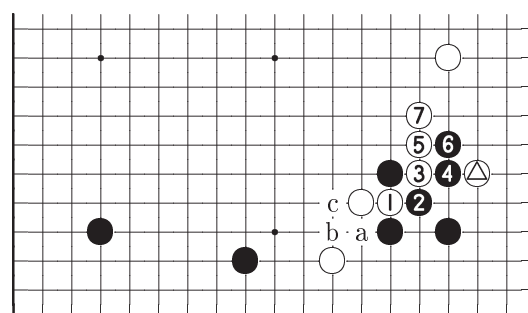
Диаг. 11: плохой стиль черных

Диаг. 11 Рассмотрим теперь осложнения, возникающие после кейма белых 2 в ответ на хасами 1. Повышенная осторожность может соблазнить черных сыграть 3, однако единственное достоинство этого хода только в том, что он не позволяет белым локализовать черных в углу. Ход черных 3 не очень интересен, поскольку на каждую из белых групп воздействует слабо. Расположение камня 3 станет еще более неудовлетворительным после заглядывания белых «а». Черным следует избегать этого хода.



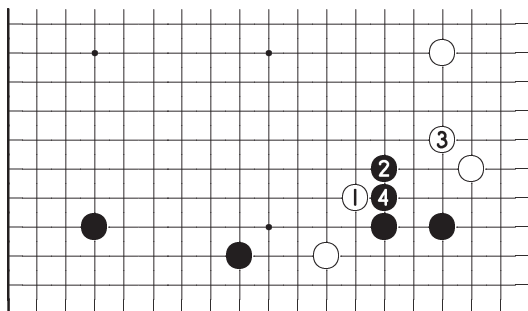
Диаг. 12: хороший стиль черных

Диаг. 12 Черные 2 правильный ответ на кейма белых 1. На первый взгляд он может показаться не очень надежным, но дальнейшие диаграммы показывают, что опасаться нечего.



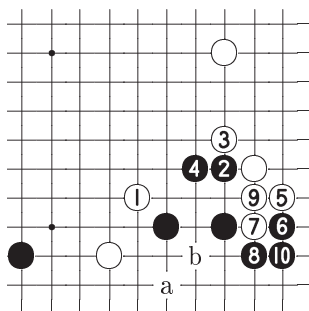
Диаг. 13: не страшно

Диаг. 13 Если белые 1 и сразу разрезают, то последовательность 2 – 6 для черных достаточно хороша. Белые только ухудшают положение своего камня \triangle . Более того, теперь у черных появляется возможность разрезания: черные «а», белые «b», черные «с». Поскольку этот вариант ничего не дает белым...

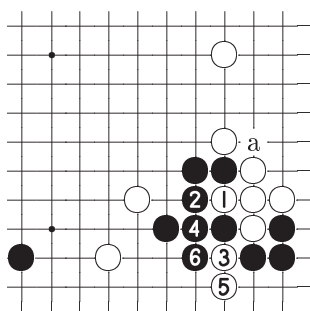


Диаг. 14: стандартный вариант

Диаг. 14 Лучшее что могут сделать белые после хода 1 это продолжить 3, создавая в пункте 4 угрозу реального разрезания. Естественно, черные соединятся 4 и камень белых 1, оказавшийся прижатым к прочной черной стенке, выглядит немощным.



Диаг. 15:
надежная защита



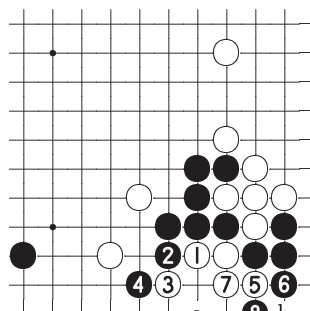
Диаг. 16:
бесполезно

Диаг. 15 Цуке 2, с целью ликвидации слабостей камней на нижней стороне, вполне разумная альтернатива черных. После ноби черных 4 у белых есть различные продолжения. Если, например, белые сыграют 5, то результат после джосеки 6 – 10 хорош для черных. Если далее белые субери «а», черные защитятся «b».

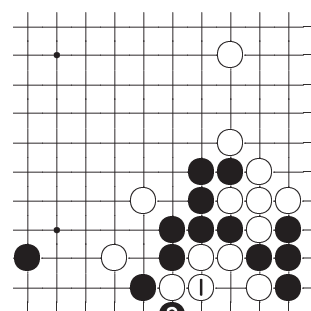
Диаг. 16 Беспокоиться о возможном разрезании белых 1 и 3 нет необходимости, поскольку после хода 6 черные опережают в сэмаэ на один пункт. Более того, ходом 1 белые сокращают свои собственные дамэ, создавая угрозу разрезания в пункте «а».

Диаг. 17 У черных нет проблем и после продолжения белых 1 и 3, так как есть надежное ханэ 4. После хода 7 ханэ черных 8 ключевой ход, обеспечивающий выигрыш. Если белые создают глаз ходом «а», черные просто соединятся «b».

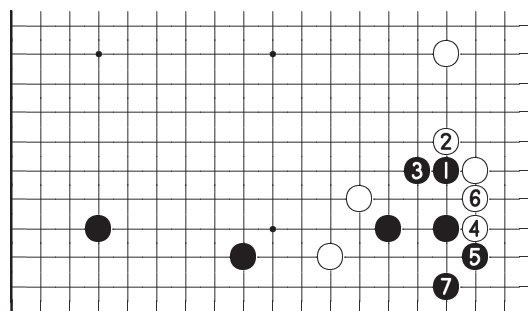
Диаг. 18 Соединение 1 также не помогает. Читатель может убедиться, что после ханэ черных 2 белые опять терпят поражение. Следует признать, что белые ничего не могут сделать в углу.



Диаг. 17:
проблем нет

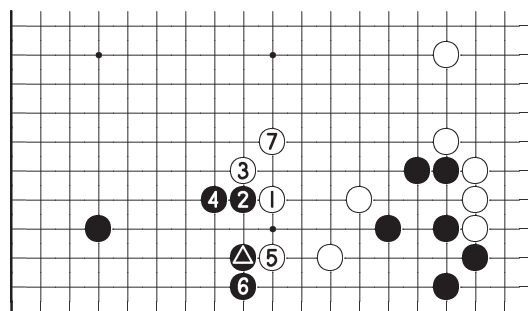


Диаг. 18:
не помогает



Диаг. 19: хорошая форма

Диаг. 19 Если белые сыграют 4, то черные создадут хорошую форму ходами 5, 7 и им больше нечего волноваться. На самом деле теперь у черных хорошие перспективы атаки двух белых камней на нижней стороне.

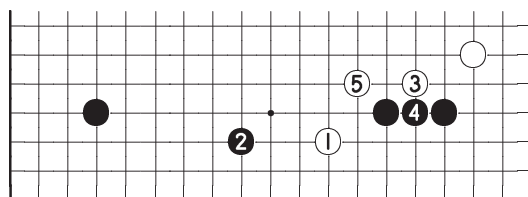


Диаг. 20: черным выгодно

Диаг. 20 Если продолжая 1, белые попытаются усилить свои камни для предотвращения атаки противника, черные ответят сильным ходом 2. После варианта 3 – 7 группа белых достаточно стабильна, однако черных такой результат вполне устроит, поскольку они усилили свою позицию в левой части нижней стороны ходами 2, 4 и 6.

Важно обратить внимание на то, что здесь такой успех черных обусловлен эффективным использованием их первоначального хода хасами ▲.

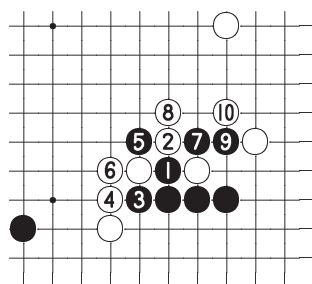
Варианты стратегии белых



Диаг. 21: ход черных

Диаг. 21 В играх с форой белые часто стараются усложнить позицию, сначала заглядывая 3 а затем продолжая 5. Поэтому черным нужно знать как отвечать на такую стратегию.

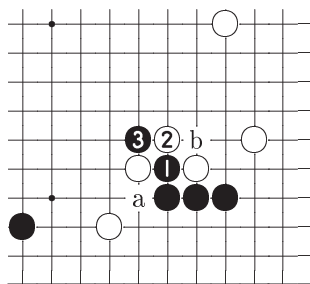
Очевидно, что попытка белых локализовать противника в углу с помощью таких разбросанных камней как 1, 3 и 5 слишком оптимистична. Однако, это просто один из способов властной игры с помощью которой белые могут добиться успеха, если черные будут отвечать слишком робко.



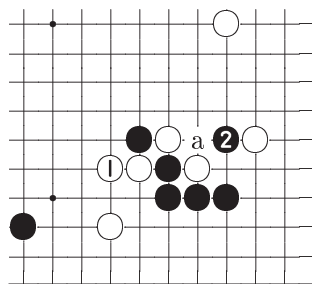
Диаг. 22:
так отвечать нельзя

Диаг. 22 Начнем с самого плохого способа ответа. Черные 1, белые 2 естественный обмен, но ход черных 3 плохой и только помогает белым усилиться. Цель черных в том, чтобы ход 5 сделать с темпом, однако следующий ход черных 7 тоже плохой. После хода 10 черные полностью локализованы в углу.

Диаг. 23 Немедленное разрезание 3 правильный ход. Если белые соединяются «b», то черные «a» и вырываются из окружения.



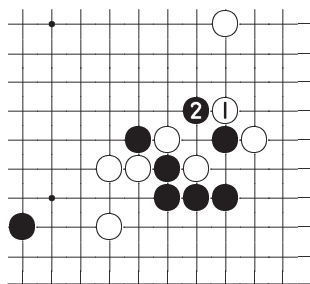
Диаг. 23:
простое разрезание



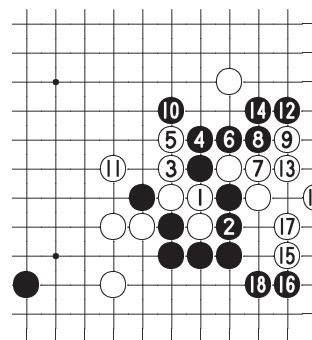
Диаг. 24: тесуджи

Диаг. 24 Если белые вытягиваются 1, то черные продолжают не атари «a» а цуке 2. Это тесуджи черных полезно запомнить.

Диаг. 25 На ханэ белых 1, черные также отвечают ханэ 2. Это еще одно тесуджи черных.



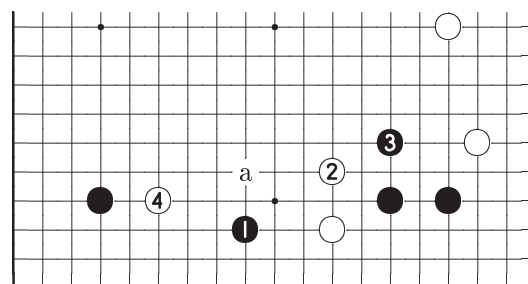
Диаг. 25: контр-ханэ



Диаг. 26:
черным выгодно

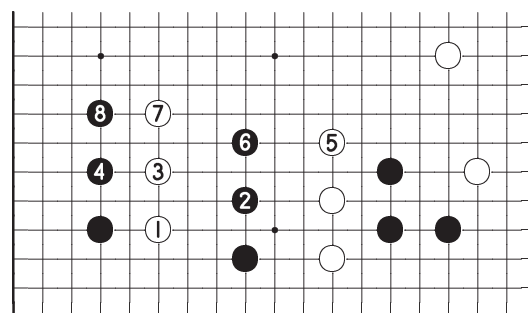
Диаг. 26 Если белые соединяются 1, черные 2. Продолжая 4 – 14 черные прорываются на правую сторону, получая благоприятный результат. На ход белых 15 черные ответят 16, 18 и угол вне опасности. Вместо хода 5 ...

Диаг. 27 Если белые вытягиваются 1, то черные продолжают 2, угрожая захватить белые камни в шичо ходом в пункт 3. Если белые защищаются 3, то черных вполне устроит захват камня после 4 – 10. Из-за сентэ хода 14 угол черных опять вне опасности. В позиции белых остается дефект, черные могут ходом «a» привести в движение свой разрезающий камень.



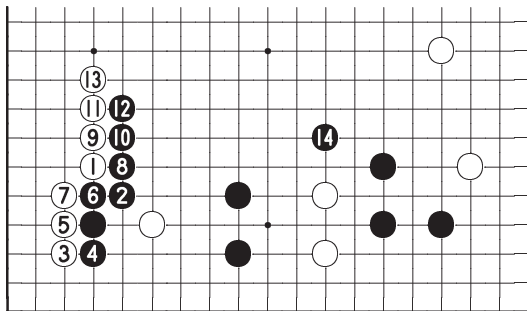
Диаг. 28: какари белых

Диаг. 28 Вместо боши «a» белые могут попытаться продолжить какари 4.



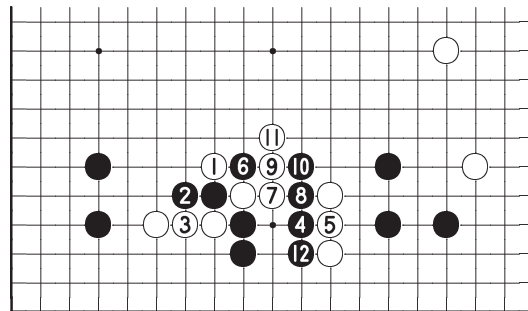
Диаг. 29: оба противника бегут

Диаг. 29 Сразу побежать 2 самый простой ответ черных. Когда белые сыграют 3 черные могут защититься 4 и затем все группы скорее всего побегут в центр. Однако у черных не должно быть неприятностей, так как у них только одна слабая группа а у белых две.



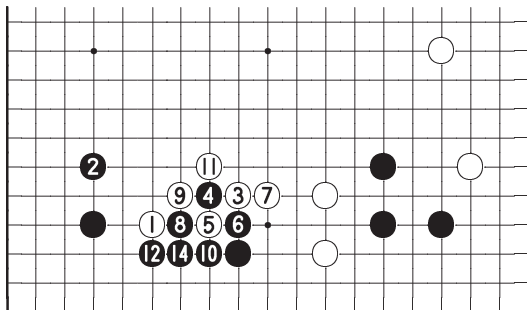
Диаг. 30: черным выгодно

Диаг. 30 Вместо хода 3 на Диаг. 29 белые могут сыграть второе какари 1. Черные 2, белые 3 стандартное продолжение. Далее черные 4 – 12 и создают значительное влияние, которое позволяет им начать сильную атаку 14. У черных все в порядке.



Диаг. 33: хорошо для черных

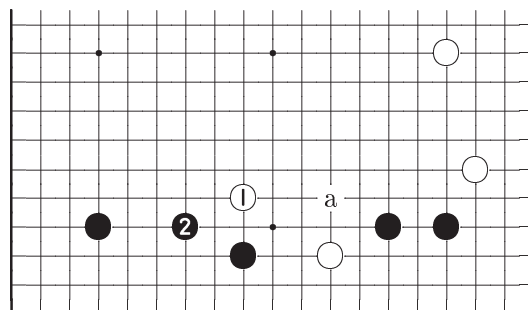
Диаг. 33 Вместо вытягивания 7 на Диаг. 31 белые могут сыграть 1 и 3, но у черных есть тесуджи продолжение 4 и 6. Дальнейший вариант черных 8 – 12 раздавит живучесть трех белых камней справа и это хороший результат.



Диаг. 31: большие приобретения черных

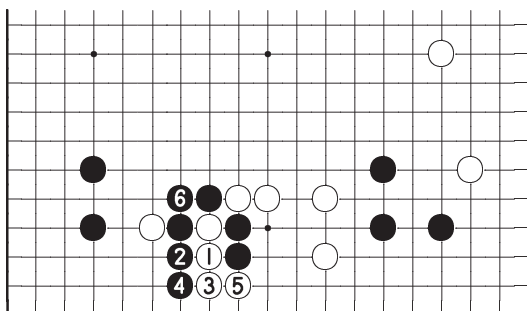
⑬ → ⑤

Диаг. 31 В зависимости от общей позиции на доске черные могут сделать обычный ход 2 в ответ на какари 1. После накрывания белых 3 черные начнут борьбу, присоединяясь 4. Сдавливающие ходы белых 9, 11 хорошо известны тесуджи, однако локальный результат, в котором у черных реальные приобретения а у белых влияние, выглядит в пользу черных. Вместо хода 9 ...



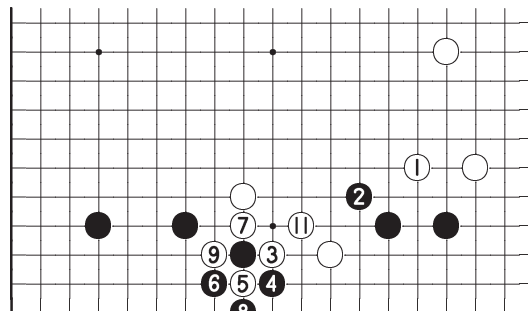
Диаг. 34: боши

Диаг. 34 Белые могут также попробовать обмануть черных и сразу продолжить боши 1, пропустив иккентоби «а». Воспользоваться пословицей, советующей отвечать кейма 2 на такой ход, достаточно хорошо, но...



Диаг. 32: выгодный обмен

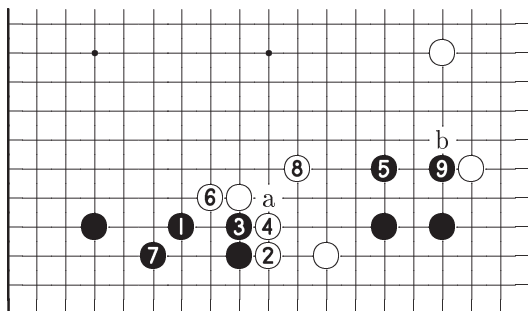
Диаг. 32 Если белые удлиняются 1, то после варианта 2 – 6 у черных хороший результат.



Диаг. 35: белые стабилизируются

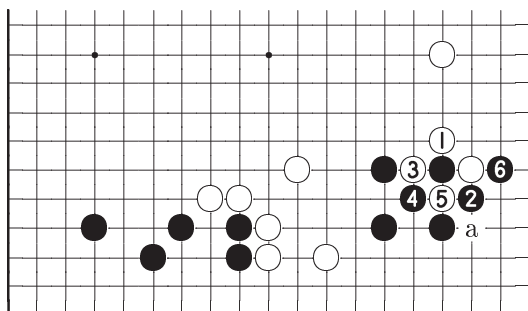
⑩ → ⑤

Диаг. 35 Предположим, что сначала белые расширят свою область на правой стороне ходом 1 а черные ответят 2. Теперь белые могут стабилизировать свои камни с помощью тесуджи 3 и 5. О таком результате белые только мечтают и он их вполне устроит.



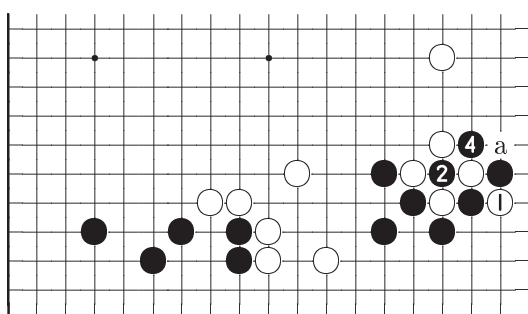
Диаг. 36: у черных идеальная форма

Диаг. 36 У белых есть все основания сначала сделать ход 1 на Диаг. 35. Если они немедленно сыграют 2 как здесь, то у черных есть хороший ответ 3, несмотря на то что обычно это плохой стиль игры. Далее черные продолжают 5 и если белые 6, то черные защитятся 7, создавая пункты миаи: разрезание «а» и цуке 9. Белые вероятно защитятся 8, поэтому черные ходом 9 создают идеальную форму. Если теперь белые продолжают ханэ «b» ...



Диаг. 37: ко-борьба

Диаг. 37 Черные ходами 2 и 4 создают ко. После хода белых 5 ответ черных «а» слишком робкая защита, вместо этого у черных есть сильное ханэ 6.

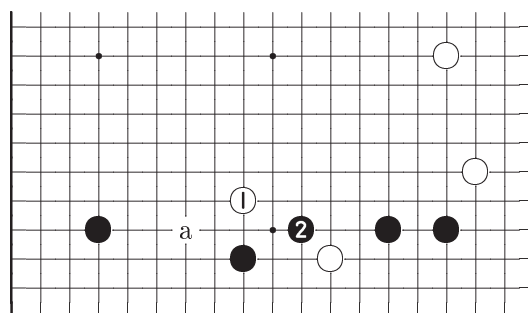


Диаг. 38: ко, определяющее партию
③ — ко-угроза

Диаг. 38 Если белые 1, черные берут ко 2. Это настолько большое ко, что черные проигнорируют любую ко-угрозу и заберут камень ходом 4. Если ходом 1 белые защитятся «а», то черные с удовольствием продолжают 2 в сентэ, заставляя белых ответить 4.

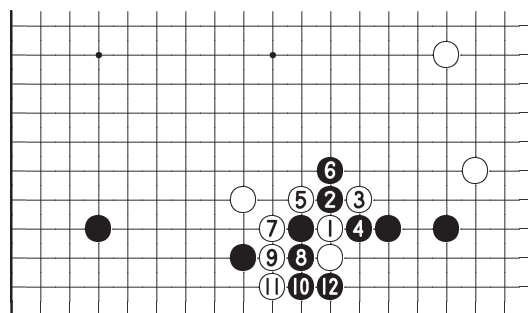
Выше мы обсудили почему белые выбрали вариант на Диаг. 35. Черные получают там не плохой результат, но им может не понравиться, что таким образом

белые диктуют свое развитие игры. В этом случае вместо хода 2 на Диаг. 34 черные могут выбрать более сильный ответ ...



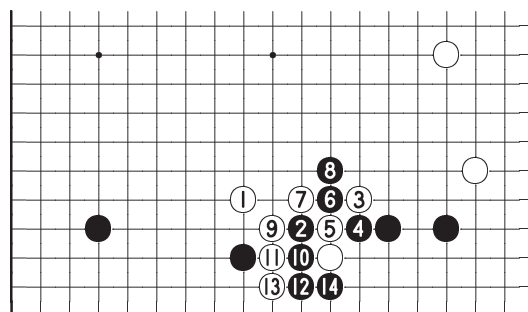
Диаг. 39: правильный выбор

Диаг. 39 Мне бы хотелось вместо «а» порекомендовать черным более агрессивный ответ 2, разделяющий силы противника.



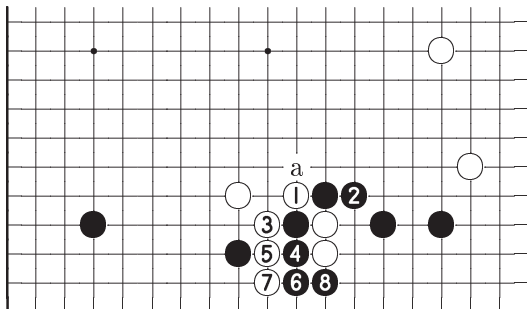
Диаг. 40: очки

Диаг. 40 Если белые сопротивляются 1, черные разрезают 2 и 4. В результате варианта 5 – 11 белые могут прорваться на нижнюю сторону, однако черным вполне достаточно получить очки ходом 12.



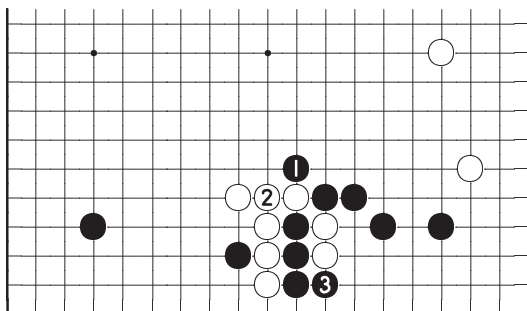
Диаг. 41: такой же результат

Диаг. 41 Если белые после хода черных 2 продолжают 3, черные разрезают 4 и 6. Результат совпадает с Диаг. 40.



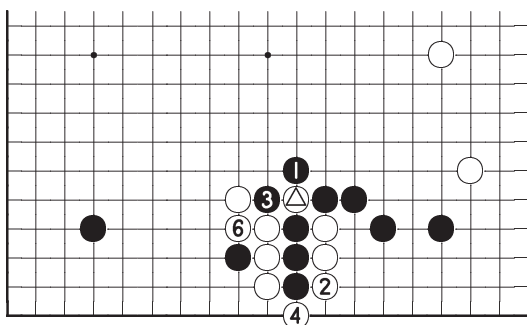
Диаг. 42: похожий результат

Диаг. 42 Если белые вместо хода 3 на Диаг. 40 сыграют 1 как здесь, черные вытянутся 2. Далее следует вариант 3 — 8, но обратим внимание на то, что черные не сделали атари «а» перед поворотом 8.



Диаг. 43: желание черных

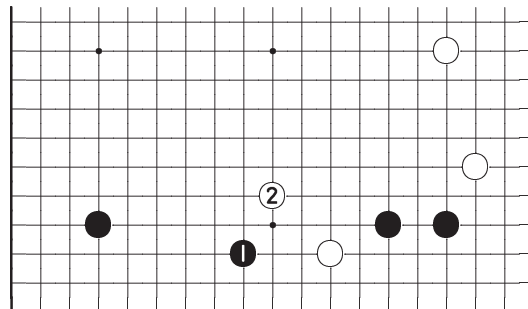
Диаг. 43 Черным хотелось бы с темпом сыграть 1 прежде чем завернуть 3. Но белые вовсе не обязаны отвечать 2 на ход черных 1.



Диаг. 44: плотность черных

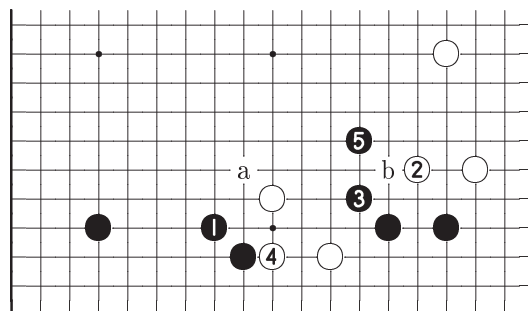
5 → △

Диаг. 44 Следует принимать во внимание ответ белых 2. Черные вынуждены взять камень △ ходом 3, а белые объединяют свои построения, продолжая 4. После хода 6 у черных вполне адекватная плотность, поэтому им просто нужно знать о возможности реализации такого варианта.



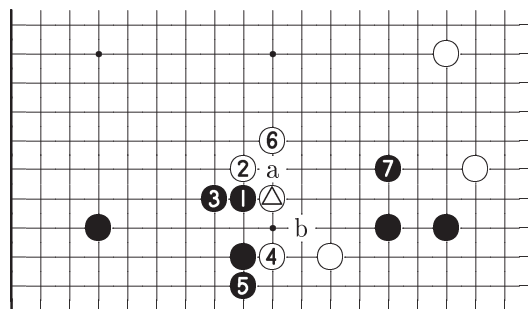
Диаг. 45: хазама-тоби

Диаг. 45 Прыжок по диагонали 2 часто применяется сильными игроками для стабилизации своих камней.



Диаг. 46: надежно

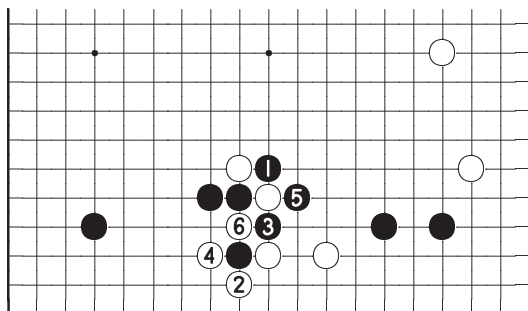
Диаг. 46 Черные 1 правильный ответ. Этим ходом черные не только предотвращают придавливающий ход белых 1, но и сами угрожают придавить «а». Если белые 2, то черные продолжают 3, вынуждая белых ответить 4, а затем выбегают 5. Если белые ходом 2 занимают пункт 4, то черные выбегают «b».



Диаг. 47: тоби-цуке

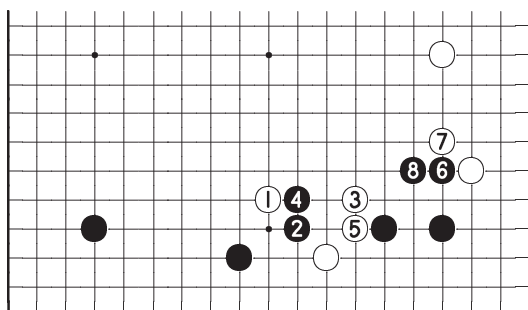
Диаг. 47 На ход белых △ черные могут также ответить тоби-цуке 1. Затем черные могут миролюбиво продолжить 3 и 5, защищая территорию в левой части нижней стороны, и после хода 6 выбежать 7.

Этот мирный вариант многим может не понравиться, особенно из-за того, что белые соединяются 6. На практике бойцовский дух черных призывает ходом 5 разрезать «а» или ходом 1 начать комбинацию с пункта «b».



Диаг. 48: конкурирующие поннуки

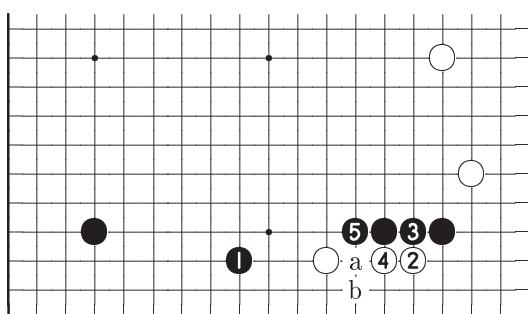
Диаг. 48 Если черные разрезают 1 вместо хода 5 на Диаг. 47, то белые должны продолжить ханэ 2 и оба противника получают поннуки. Но построение черных имеет выход в центр, поэтому влияние поннуки черных значительно больше чем поннуки белых.



Диаг. 49: агрессивная тактика

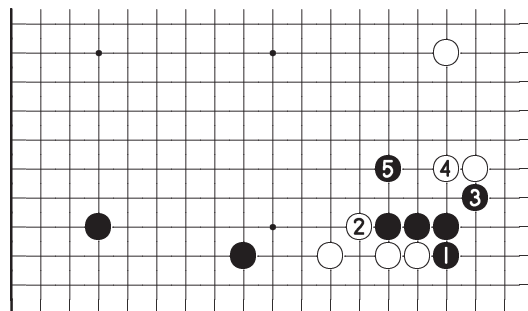
Диаг. 49 Если черные ходом 2 разделяют камни противника, белые начинают изворачиваться 3. После обмена 4, 5 черные проводят отвлекающую атаку 6, 8 и выходят в центр. У черных все в порядке.

Нозоки



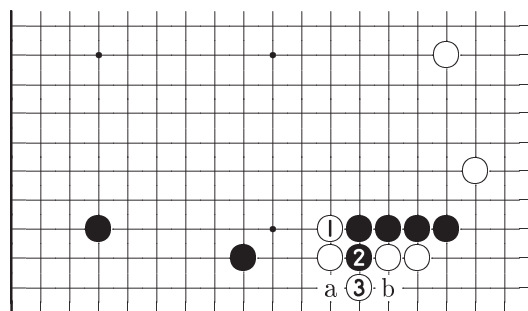
Диаг. 50: нозоки

Диаг. 50 Заглядывание 2 другая возможность ответа белых на хасами 1. Здесь жесткое соединение 3 лучшее продолжение черных и после хода белых 4 пункт 5 является критическим. Белые камни очень сильно усилятся, если им удастся сыграть ханэ 5. Достоинство хода черных 5 еще и в том, что теперь они угрожают воспользоваться дефектом формы белых и сыграть черные «а», белые «b».



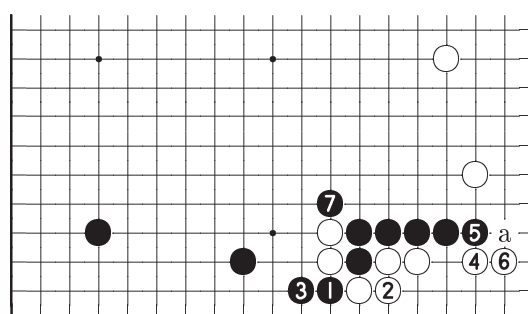
Диаг. 51: слабо

Диаг. 51 В играх с большой форой беспокойство за угол может соблазнить черных блокировать 1. Белые немедленно ответят 2, поэтому черные продолжают 3 и 5. Конечно, позиция черных теперь надежна, но это слишком пессимистичный вариант и может быть приемлем лишь в исключительных ситуациях.



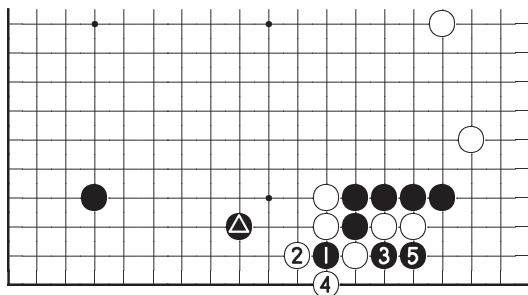
Диаг. 52: разрезание

Диаг. 52 Если после Диаг. 50 белые продолжат 1, то черные сыграют 2. После вынужденного ответа белых 3 в их позиции возникают разрезающие пункты «а» и «b». С какой стороны следует разрезать черным?



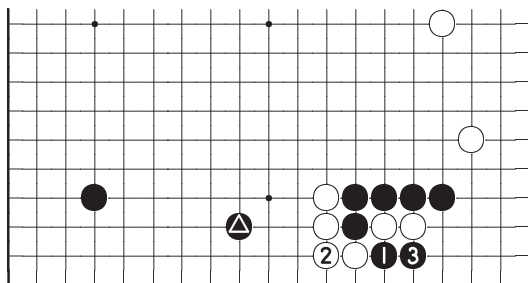
Диаг. 53: внушительно

Диаг. 53 Рассмотрим сначала разрезание с левой стороны. Если белые пытаются спасти свои камни соединяясь 2, то черные вытянутся 3. Теперь белые должны выживать 4 и 6. Блокировка «а» большой ход черных, однако захват двух белых камней ходом 7 ключевой момент всего варианта. Теперь у черных великолепное внешнее влияние. Читатель может убедиться, что два белых камня спастись уже не могут.



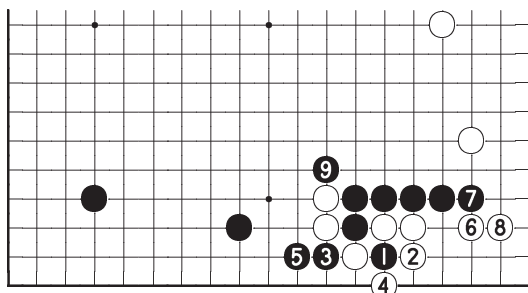
Диаг. 54: неудовлетворительно для черных

Диаг. 54 Если следовать пословице, то нужно захватывать разрезающий камень, поэтому 2 обычный ход белых. Продолжая 3 и 5 черные захватывают два камня, но сила понюки белых подавляет всю эффективность хасами черных \triangle . Результат неудовлетворителен для черных, поэтому...



Диаг. 55: черным выгодно

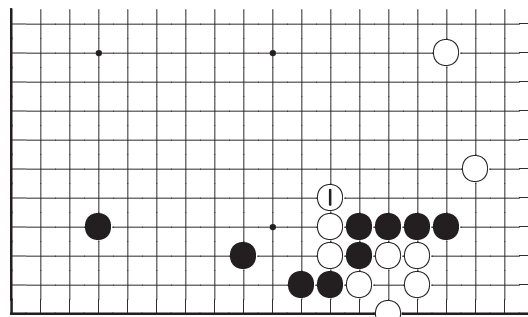
Диаг. 55 Разрезание с правой стороны 1 правильный ход². Если белые соединяются 2, то черных устроит захват двух камней. Четыре белых камня еще не имеют ни одного глаза, поэтому эффективность хасами черных \triangle ничуть не ослабла. Такой результат вполне устроит черных.



Диаг. 56: управление игрой

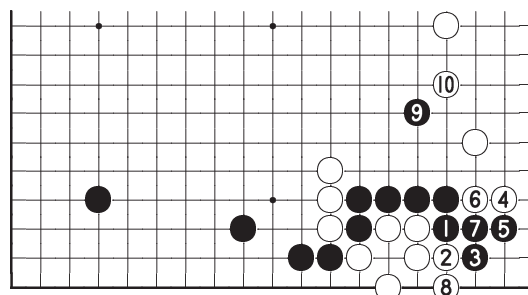
Диаг. 56 Не нарушая пословицу, захватить разрезающий камень ходом 2 опять естественно для белых. Возникает похожая на Диаг. 53 позиция, в которой белые получают очки в углу а черные отрезают и захватывают два белых камня. Хороший результат для черных.

Однако после хода 4 белые живут в углу и могут не продолжать 6 и 8 как здесь.



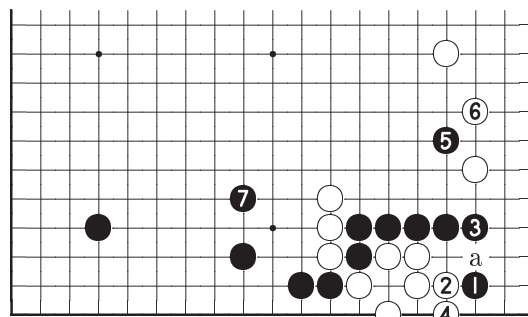
Диаг. 57: белые удлиняются

Диаг. 57 Белые могут не играть в углу и надежно удлиниться 1. Что же теперь делать черным?



Диаг. 58: недостаточно для черных

Диаг. 58 Если черные атакуют 1 и 3, то белые сделают темповые ходы 4 и 6, прежде чем построить два глаза 8. Для черных это не очень хорошо. Обмен ходами 9, 10 также выгоден белым.

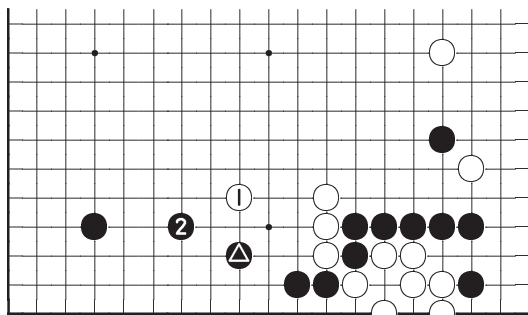


Диаг. 59: черные лидируют

Диаг. 59 Черные 1 хороший ход, вынуждающий белых ответить 2. Продолжая 3, черные оказывают воздействие на камни белых, расположенных как сверху так и снизу. Обычно ходом 3 черные играют «а», но в данной позиции ход 3 более эффективен. Белые вынуждены ответить 4, поэтому черные могут сделать сильный ход 5. Если белые 6, то черные 7 переключаются на атаку трех белых камней, одновременно расширяя свою область на нижней стороне.

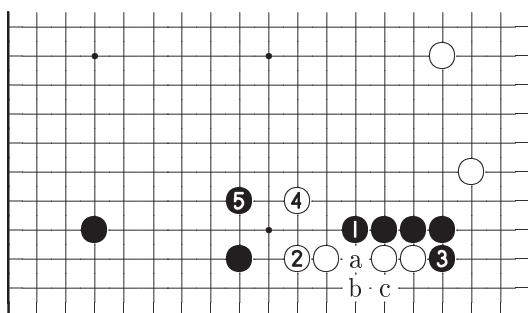
Если белым не нравится такой вариант, то вместо хода 6 ...

²Пословица о захвате разрезающего камня дает рекомендации игроку, позицию которого разрезали, однако и для противоположной стороны есть правило: разрезать следует с той стороны, которая вам не нужна (прим.перев.)



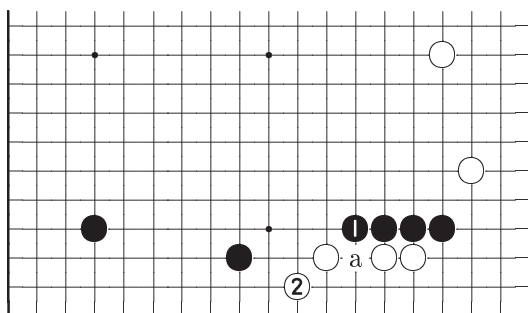
Диаг. 60: черным выгодно

Диаг. 60 Белые могут ответить 1. Несомненно, черные будут очень довольны продолжить как советует пословица «на боши отвечай кейма» и защититься кейма 2. Здесь мы еще раз видим великолепную эффективность хасами черных ▲.



Диаг. 61: прочное вытягивание

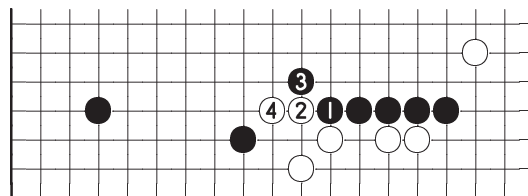
Диаг. 61 Белые могут надежно удлинить 2 с целью ослабления эффективности хода черных «а». В этом случае простая блокировка 3 достаточно хороша для черных. Форма белых еще не совершенна, поскольку еще сохраняется аджи (потенциал): черные «а», белые «b», черные «с». Однако, на некоторое время черные могут забыть о мелочах и расширить свою территорию на нижней стороне ходом иккэнтоби 5. Вполне хорошо для черных.



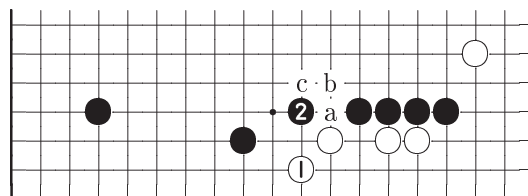
Диаг. 62: косуми

Диаг. 62 Для защиты слабости «а» белые могут также сыграть косуми 2. Что делать черным дальше?

Диаг. 63 Толчок черных 1 необдуманный ход, поскольку только помогает белым создать прекрасную форму, отвечая 2 и 4.

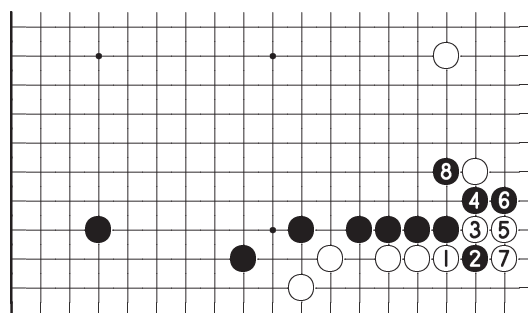


Диаг. 63: непродуманно



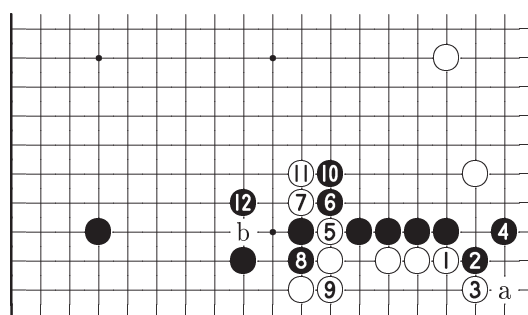
Диаг. 64: наиболее жестко

Диаг. 64 Изоляция белых ходом 2 хорошее, сильное продолжение черных. Быть может вас смущает дальнейший вариант белые «а», черные «b», белые «с», но как мы сейчас увидим для черных он не опасен.



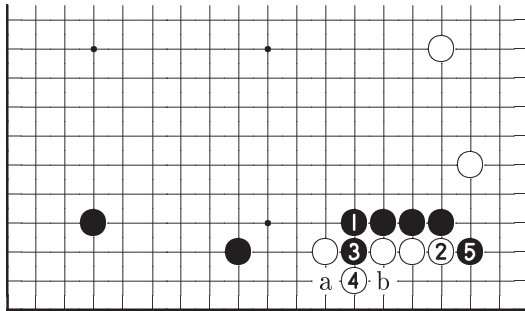
Диаг. 65: прочное внешнее влияние

Диаг. 65 На ход белых 1 у черных есть замечательный ответ 2. Черные жертвуют один камень и снаружи получают внушительную силу.



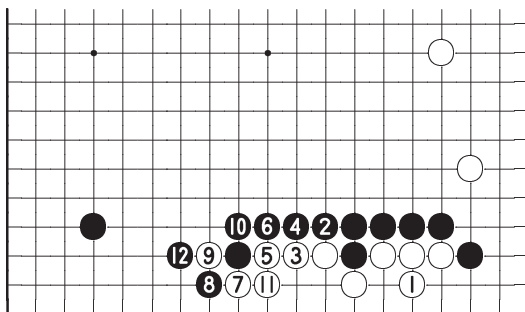
Диаг. 66: правильная форма

Диаг. 66 Если белые 3, то ответом 4 черные создают хорошую форму и угрожают сыграть ханэ «а». Если же белые продолжают 5 и 7, то ход черных 8 сентэ. Белым нужно соединиться 9 и черные могут удлинить 10. Если белые 11, то черные 12, предотвращая ход белых «b». Очевидно, что у черных все в порядке.



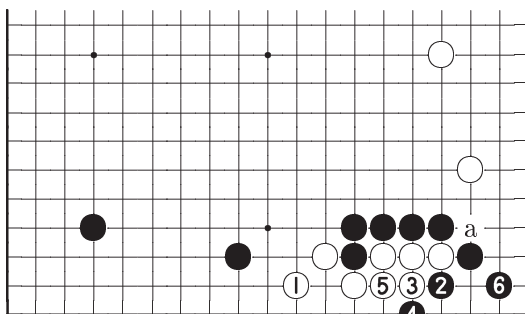
Диаг. 67: двойная угроза

Диаг. 67 Если на ход черных 1 белые отвечают 2, то черные продолжают 3 и 5, угрожая разрезать «а» или «b».



Диаг. 68: черные получают контроль

Диаг. 68 Если белые защищают одну из разрезающих точек ходом 1, то черные с радостью проведут развитие по линии 2 – 6. После хода 11 у белых незначительные приобретения, а черные получили силу, которая оказывает воздействие на всю доску.

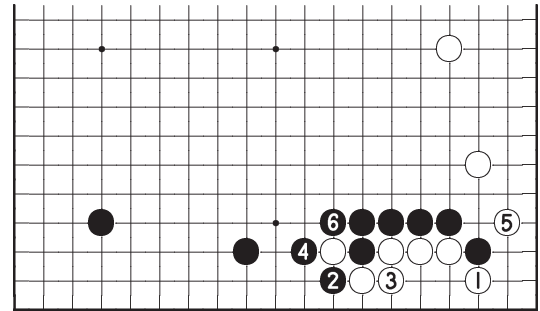


Диаг. 69: черным выгодно

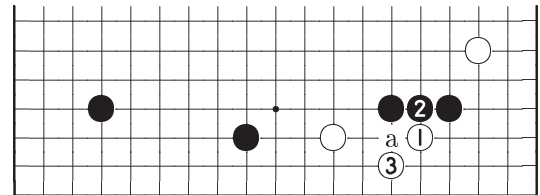
Диаг. 69 Если белые защищаются с другой стороны, то черные вариантом 2 – 6 обеспечивают себе базу в углу с благоприятным результатом. Отметим, что разрезать «а» белые не могут.

Диаг. 70 Если белые 1, то черные разрежут 2. Понюки дает черным внушительную силу.

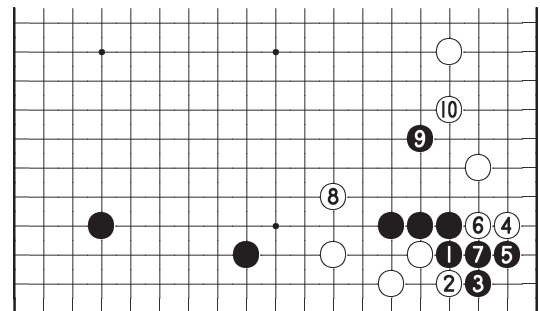
Диаг. 71 Вместо хода «а» белые могут также попытаться сыграть 3, поэтому хорошо бы знать как отвечать на такой ход.



Диаг. 70: великолепно

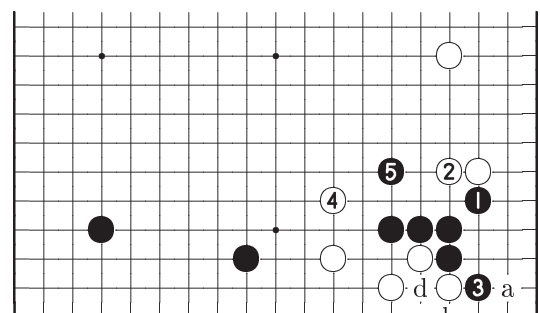


Диаг. 71: вариант



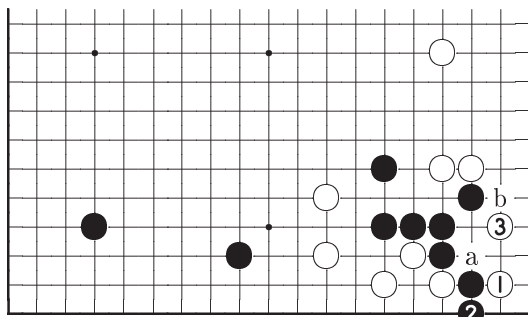
Диаг. 72: идеально для белых

Диаг. 72 Если черные отвечают 1 и 3, то белые сначала играют с темпом 2 – 6 а затем выбегают 8. После хода 10 позиция такая, которую хотели бы получить белые. Заметим, что у черных в углу только один глаз.



Диаг. 73: база в углу

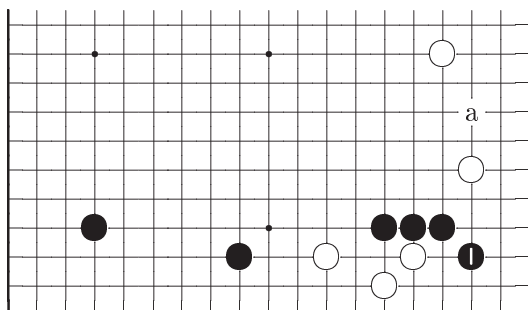
Диаг. 73 В ситуациях, когда база в углу важна, черные могут сделать темповый ход 1, а только потом заблокировать 3. Позже белые конечно могут сыграть цуке «а», но в данной позиции черные должны бесстрашно идти на ко-борьбу: черные «b», белые «с», черные «d». Белые не могут легко согласиться на такое ко, поскольку вся их группа окажется в опасности если эту ко-борьбу они проиграют.



Диаг. 74: черных обманули

Диаг. 74 На цуке 1 черные не должны отвечать 2. Ходом 3 белые создадут пункты миаи «а» и «б», поэтому база черных будет полностью разрушена.

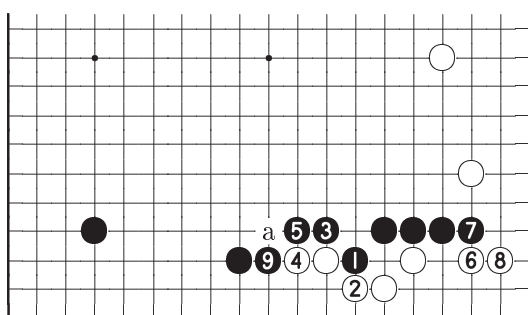
Если черным кажется, что вариант на Диаг. 73 слишком сложный или слишком опасный, то могут воспользоваться парой простых продолжений.



Диаг. 75: ключевой пункт

Диаг. 75 Если для черных важен угол, то сан-сан ключевой пункт. Ходом 1 черные создают миаи: атака трех белых камней и вторжение «а».

После хода 1 в углу у черных один глаз будет точно и это достаточное усиление для любой борьбы в этом месте. Если же черные чувствуют себя неуверенно и после этого хода...

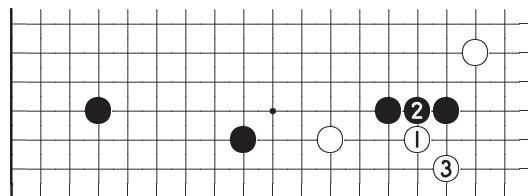


Диаг. 76: большой масштаб

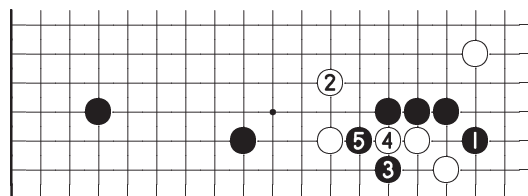
Диаг. 76 Они могут сыграть 1, прижимая белых к стороне. В некоторых позициях такая стратегия игры в расчете на большой масштаб может быть вполне привлекательна.

Если белые ходом 6 занимают пункт 9, то возникает результат, похожий на Диаг. 68.

Диаг. 77 В партиях с форой белые часто играют 3. Как нужно отвечать черным?

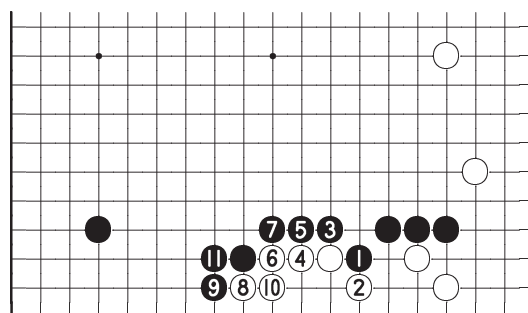


Диаг. 77: форовый вариант



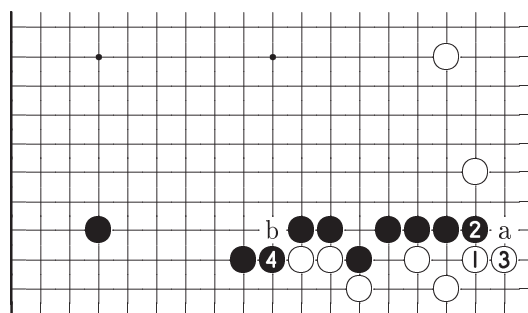
Диаг. 78: ключевой пункт

Диаг. 78 По-прежнему ход черных 1 ключевой. Теперь белые мало что могут сделать. Если, к примеру, белые сыграют 2, то черные проведут замечательную комбинацию 3 и 5. Поэтому белые не могут играть 2.



Диаг. 79: большой масштаб

Диаг. 79 Продолжение черных 1 и 3 также эффективно. После хода 11 черные получают великолепную позицию. Вместо хода 6...



Диаг. 80: внушительно

Диаг. 80 Белые могут пойти в угол 1 и 3 для приобретения очков, но опять у черных внушительная позиция после хода 4. Черные могут также сыграть «а», если хотят воспользоваться слабостями жидкой группы белых на правой стороне. Если после этого белые продолжат 4, то возникнет такой же результат как на предыдущей диаграмме.

Если после хода черных «а» белые разрезают «б», черные тоже разрежут 4 и в последующей борьбе не будут испытывать проблем.

Авторы сборника



Тё Тикун
(Cho Chikun, Cho Chi Hun, Jo Chi-hun)

Родился 20 июня 1956 г. в Южной Корее, город Пу-сан (в городе Сеул по другим данным). На дальнейшую судьбу Тё Тикуна значительное влияние оказали родственники, которые умели играть в го. Его дядя Тё Намтул (Cho Namchul) обучался в школе Китани Минору, в 18 летнем возрасте стал первым ко-

рейским профессионалом, основал в 1945 г. Hansung Kiwon, предшественницу современной Корейской Ассоциации Го Hanguk Kiwon. Тё Намтул (1923-2006) считается отцом корейского профессионального го (9д в 1982). Старший (на 15 лет старше Тё Тикуна) брат Тё Соен (Cho Shoen) тоже играл в го, был учеником Китани Минору, и впоследствии (1983) достиг 5д. Его отец, заметив большие способности сына в Го, по совету родственников решил направить его на обучение в Японию. Так в 1962 г., в возрасте 6 лет, Тё Тикун стал учеником №36 школы Китани Минору.

В мае 1968г. он стал самым молодым профессионалом в современной истории Го:

- 1 дан — 1968 (11 лет 10 месяцев)
- 2 дан — 1968 (12 лет)
- 3 дан — 1969 (13 лет)
- 4 дан — 1970 (14 лет)
- 5 дан — 1971 (15 лет)
- 6 дан — 1973 (17 лет)
- 7 дан — 1975 (19 лет)
- 8 дан — 1978 (22 года)
- 9 дан — 1981 (25 лет)

Тё единственный игрок, который удерживал три высших японских титула одновременно в течении трех лет подряд (1996-1998) — Кисэй, Мэйджин и Хонинбо. Он также до сих пор единственный игрок, завоевывавший все семь высших титулов Японии: Кисэй, Мэйджин, Хонинбо, Дзюдан, Тэнгэн, Оза и Госэй.

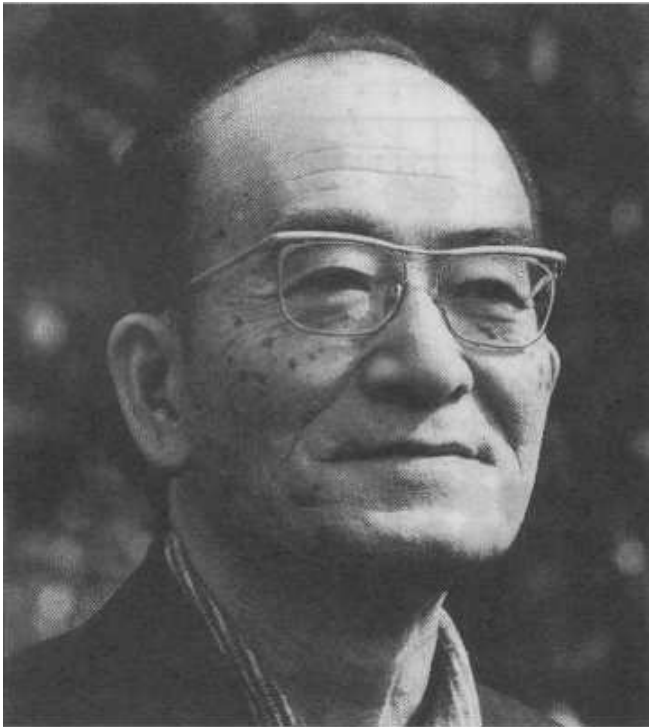
Обладает титулами Почетный Мэйджин и Почетный Хонинбо ¹.

Его полный список завоеванных титулов состоит из 71 наименования и до апреля 2007 является самым длинным в истории Нихон Ки-ин.

Тё Тикун проживает в Японии и является членом Нихон Ки-ин.

¹Титул «Почетный» присваивается игрокам, которые удерживали один из семи высших титулов Японии пять раз подряд. К настоящему времени этой чести удостоились всего 9 игроков:

- 1. Кисэй: Фудзисава Хидэюки (6 раз, 1977-1982), Кобаяси Коити (8, 1986-1993)
- 2. Мэйджин: Тё Тикун (5 раз, 1980-1984), Кобаяси Коити (7, 1988-1994)
- 3. Нонинбо: Такагава Каку (9 раз, 1952-1960), Саката Эйю (7, 1961-1967), Исида Йосио (5, 1971-1975), Тё Тикун (10, 1989-1998)
- 4. Дзюдан: нет
- 5. Тэнгэн: Рин Кайхо (5 раз, 1989-1993)
- 6. Оза: Като Масао (8 раз, 1982-1989)
- 7. Госэй: Отаке Хидео (6 раз, 1980-1985), Кобаяси Коити (6, 1988-1993)



Такагава Шукаку
(Takagawa Shukaku, Takagawa Kaku)

Такагава Каку родился 21 сентября 1915 г. в городе Танабэ, префектура Вакаяма, Япония. Умер 26 ноября 1986 г. в возрасте 71 года. Иногда его называют Такагава Шукаку, он выбрал себе это имя когда завоевал титул Хонинбо.

Такагава начал играть в возрасте 6 лет и первые две партии сыграл со своим отцом, у которого был любительский 1-дан. На форе 9 черные выиграли оба сражения. В отличие от отца Такагава не считал себя «гением го», однако технику и принципы игры усваивал очень быстро. Серьезно начал обучаться игре у Мицухара Итаро (Mitsuhara Itaro), 8-дан в 1925 году.

Продвижение :

- 1 дан — 1928 (13 лет)
- 2 дан — 1931 (16 лет)
- 3 дан — 1935 (20 лет)
- 4 дан — 1936 (21 год)
- 5 дан — 1939 (24 года)
- 6 дан — 1941 (26 лет)
- 7 дан — 1945 (30 лет)
- 8 дан — 1954 (39 лет)
- 9 дан — 1960 (45 лет)

Первый значительный успех пришел в 1952 году, когда Такагава обыграл Хасимото Утаро со счетом 4–1 в розыгрыше 7-го титула Хонинбо. Он удерживал этот титул на протяжении 9-ти лет подряд (1952–1960) — рекорд, который превзошел только 38 лет спустя (1989–1998) Тё Тикун. В 1964 году, во время празднования 40-летия Нихон Ки-ин, Такагава Шукаку получил титул «Почетный Хонинбо». Побеждал

- в 1-ом, 9-ом и 10-ом Чемпионатах Нихон Ки-ин,
- во 2-м розыгрыше титула Оза (1954),
- в 4-ом розыгрыше титула Дзюдан (1965),
- в 13-ом розыгрыше Кубка ННК (1966),
- в 7-м розыгрыше титула Мэйдзин и обыграл Рина Кайхо (1968),
- обладатель 6-ой награды Шусаи.

На протяжении своей карьеры Такагава завоевал 18 и был претендентом на еще большее количество различных титулов.

В своей книге «Killer of Go» Саката Эйю отмечает Такагаву как игрока, формирующего свои игры как длительные, марафонские сражения. Такагаву отмечало мастерство в фусеки, элегантный и спокойный стиль игры, это был величайший игрок между временами Го Сэйгена и Сакаты Эйю. Его наградили прозвищами «Боси» (после того как «накрывание» стало частью его стиля игры) и «Хитрый лис».

Проживал в Токио, Япония.

Такагава популяризировал игру, публикуя материалы о го в различных периодических изданиях, и написал книги (предпоследняя переведена на английский язык после его смерти, последняя издана по материалам журнала «Go Review»):

- How to Play Go (Nihon Kiin, 1956),
- Vital Points of Go (Nihon Kiin, 1958),
- The Power of the Star-Point (Ishi Press, 1988),
- Improve Your Intuition (Slate and Shell, 2001).