



В. Гусев

# ОХОТА С ЛАЙКОЙ



УДК 636.71

ББК 46.73

Г96

**Гусев, В.Г.**

Г96 Охота с лайкой / В. Гусев. — М: Аквариум-Принт, 2006. — 110, [2] с: ил.

ISBN 5-98435-545-0

Автор книги — охотовед и эксперт по охотничьим собакам — рассказывает о том, как выбрать, вырастить и подготовить к охоте четвероногого помощника. Специальные разделы издания посвящены полевым испытаниям, выводкам, выставкам и бонитировке охотничьих лаек.

Книга предназначена прежде всего для начинающих охотников, но немало полезного найдут в ней и опытные спортсмены, промысловики и собаководы.

УДК 636.71

ББК 46.73

Охраняется Законом РФ об авторском праве. Воспроизведение всей книги или любой ее части запрещается без письменного разрешения издателя. Любые попытки нарушения Закона будут преследоваться в судебном порядке.

© Гусев В. Г., 2005

ISBN 5-98435-545-0

© ООО «Аквариум-Принт», 2006

**www.infanata.org**

# Содержание

Введение. . . . .	4
Остроухие собаки Севера и Сибири . . . . .	6
Породы лаек. . . . .	10
Выбор охотничьей лайки. . . . .	16
Выращивание и воспитание щенка. . . . .	23
Обучение и дрессировка. . . . .	37
Использование охотничьей лайки. . . . .	46
Полевая подготовка молодой собаки. . . . .	48
Нахаживание по белке. . . . .	49
Работа по лосю, оленю. . . . .	64
Работа по кабану. . . . .	67
Прославленные медвежатницы. . . . .	70
Работа по пернатой дичи. . . . .	72
Следовая работа по раненому зверю. . . . .	76
Другие возможности использования лайки на охоте . . . . .	77
Племенная работа с породами лаек . . . . .	79
Оценка по облику — экстерьеру. . . . .	80
Оценка по рабочим качествам на полевых испытаниях . . . . .	86
Бонитировка. . . . .	95
Разведение. . . . .	99
Несколько советов. . . . .	104
Четвероногие звезды (вместо заключения). . . . .	106
Литература. . . . .	109

## ВВЕДЕНИЕ

На протяжении миллионов лет собака — первое прирученное животное — была и остается самым домашним, войдя в человеческое общество не только помощником в борьбе за существование, но в качестве друга, любящего и беззаветно преданного.

«Собака вывела человека в люди», — писал и неоднократно повторял в своих выступлениях академик Иван Петрович Павлов. И это отнюдь не гипербола. Ведь только с приручением собаки наши еще лохматые предки смогли перейти от собирательства к охоте на более крупных животных. А именно это обеспечило возможность преобразования малочисленных и разобщенных орд наших далеких предков в племена, обеспечило зарождение социальной структуры в мире примитивных антропоидов. Ведь корешки, акриды и мелкие позвоночные могли прокормить только бродячую стаю, в которой не было условий для развития совместной трудовой деятельности, языкового общения и формирования социальных структур, характеризующих человеческое общество.

Четвероногие помощники обеспечили зарождающемуся человечеству надежную (для той эпохи) пищевую базу — за счет охоты на крупных копытных животных. Первобытный охотник с собакой уже не боялся никаких хищников. Результативность охоты с собаками позволила сохранять часть пойманного молодняка в качестве полуприрученных живых «консервов», а отсюда — один шаг к скотоводству, а затем и к земледелию.

Несомненно, что становление «хомо сапиенс» — человека разумного — происходило в ту же эпоху, когда наши далекие предки стали сотрудничать с прародителями современных домашних питомцев. И во времени это исчисляется не тысячами, а пятью миллионами лет, каковыми определяют современные антропологи историю человечества на нашей планете.

Ископаемые останки уже одомашненных собак — торфяная, зольная, бронзовая и другие археологические находки, возраст которых исчисляется тысячелетиями, относятся к более поздним стадиям развития человечества. А в истории домашней собаки эти находки свидетельствуют о свершившемся преобразовании вида или видов диких предков в породы примитивных, но уже домашних животных. В последующие периоды развития человеческого общества домашние собаки изменялись, образуя новые породы в соответствии с меняющимися условиями и нуждами человечества.

## ОСТРОУХИЕ СОБАКИ СЕВЕРА И СИБИРИ

Жители Севера и Северо-Востока нашей страны издавна применяли для езды и перевозки грузов, пастьбы оленей и на охоте остроухих собак с пушистой шерстью самых различных цветов и оттенков.

Часто их считают чуть ли не одной породой, именую всех просто лайками, хотя многие черты облика, а главное, внутренние качества (склонности и задатки) у собак разной специализации отнюдь не одинаковы.

Группа ездовых собак Севера отличается от оленегонных и охотничьих лаек сравнительно крупным ростом и крепостью костяка, утяжеленной головой и мощными передними лапами. Хвосты эти собаки зачастую несут по-волчьи — поленом. Большинство из них не склонно к лаю, а только подвывает или повизгивает в особо волнующих ситуациях. Для охоты за пушными зверьками ездовые собаки обычно не годятся, хотя некоторых из них успешно используют как ловчих псов для травли песцов и порой на охоте по крупному зверю: медведю, лосю...

Оленегонные лайки отличаются малым ростом, удлиненной косматой шерстью, особенно на ушах, ногах и животе, а главное, живостью и мягким, покладистым нравом, не заменимым при пастьбе полохливых полудиких северных оленей. Иногда встречаются собаки, которые хорошо идут за глухарем и мелкими пушными зверьками, однако это не главная «специальность» породы, выведенной оленеводами. В породах охотничьих лаек черты оленегонных собак, особенно удлиненная шерсть, считаются браком.

Охотничьи лайки — целая группа пород, выведенных народами таежной зоны для промысла пушнины, пернатой дичи и крупного зверя. По сравнению с ездовыми собаками охотничьи лайки характеризуются более сухим, легким сложением, высоким поставом заостренных подвижных ушей, плавным переходом от лба к морде; большинство из них несет хвост кольцом или тугой «баранкой», закинув его на спину. От оленегонных сородичей

охотничьих лаек легко отличить по шерсти, пушистой, но не лохматой; на голове, ушах и на лапах шерсть у них короткая, прилегающая, упругая; по всему туловищу — пушистая, плотная, на шее, хвосте и задней части бедер — удлиненная, но не свисающая очесами.

Эти черты облика определились условиями жизни и применения охотничьих лаек. Для собаки, которая ловит не только запах, но малейший шорох птицы и зверя, совершенно необходимы стоячие, подвижные уши, отнюдь не заросшие с внутренней стороны шерстью, как у оленегонных лаек. Густая, плотная шерсть с упругой остью служит надежной защитой от морозов и намокания, она не примерзает к лежке при ночлегах в снежной норе.

Однако главное отличие промысловых пород — их неумная страсть к охоте, бесстрашие, неприхотливость, выносливость, подвижность и темперамент. На протяжении многих веков эти лайки использовались в суровых условиях таежных охоты и быта. Жесточайший отбор, скудное питание, работа по крупному, опасному зверю формировали их склад и внутренние качества.

Наблюдая работу породной лайки по медведю, лосю или просто схватку с другими собаками, невольно отмечаешь своеобразную манеру боя, присущую только зверовым псам. Они мгновенно переходят от нападения к защите, и наоборот. Эти замечательные бойцовские качества делают лаек незаменимыми в работе по крупному, опасному зверю, например кабану. Другие собаки, скажем злобные и отважные овчарки, гончие, порой тоже идут за зверем, но большинство из них вскоре же погибает на такой охоте, в то время как лайки работают до старости. Необычайная подвижность нервных процессов позволяет им работать по каждому виду дичи в совершенно различной манере. Так, при встрече с медведем они вступают с ним в бой, останавливая и удерживая его болезненными хватками за наиболее уязвимые места, а на лосиной охоте те же собаки лишь отвлекают внимание зверя, заставляя сохатого оставаться на месте своим умелым облаиванием. Напористое, злобное преследование куницы или соболя, которое всегда определишь по голосу собаки, при встрече с глухарем сменяется осторожными, сравнительно тихими взбrehами, причем лайки держатся как бы поодаль от дерева, где сидит птица. Азартная полайка на остановленного или загнанного в убежище зверя мгновенно сменяется молчаливым преследованием, стоит животному пойти наутек, что коренным

образом отличает манеру лаек от других зверовых собак, например гончих.

Наряду с охотничьими качествами в породах промысловых собак закреплено такое ценное свойство, как высокая усвояемость кормов, к которым они очень невзыскательны. Таежный охотник, уходя на промысел, не имел возможности возить с собой много продовольствия, порой держал лаек впроголодь. А в межсезонье собаки Севера почти целиком переходили на самообеспечение, ловя мышей, полевок и другую мелкую живность. Но зато каждый проглоченный кусок они усваивали с предельной полнотой. Современная промысловая лайка потребляет на единицу своего веса значительно меньше пищи, чем собака любой другой породы.

Использование охотничьих лаек очень многообразно. В августе—сентябре они выпоняют из травы и зарослей затаившуюся пернатую дичь, разыскивают и приносят хозяину сбитых птиц, при встрече с глухарем или тетеревом загоняют их на деревья и облаивают до подхода охотника. Осенью и зимой отыскивают на деревьях белку и куницу, преследуют или обнаруживают в убежищах соболя, хоря, колонка и енотовидную собаку, указывают подледные пути выдры и норки, а при случае дают возможность стрелять медведя, рысь, росомаху, останавливают лося, кабана, загоняют на скальные уступы-отстои кабаргу и изюбря.

Такая разносторонность лаек предоставляет самые широкие возможности для их практического применения. Для лесника, егеря, охотника, которые большую часть года бывают в угодьях, эти собаки, пожалуй, самые удобные. А за последние десятилетия они снискали широкую популярность не только среди сельских жителей и у промысловиков, но даже у городских любителей. В наше время на столичных выставках собаководства лаек бывает не меньше, чем легавых, спаниелей и других признанных охотниками-спортсменами пород.

В отличие от легавых и других собак, которых издавна держат в комнатах, лайки линяют очень бурно и в короткие сроки. А в остальное время они почти не теряют шерсти и не засоряют ею квартиру.

Основное неудобство при городском содержании лаек - неуправляемость многих из них во время прогулки без поводка. Дело в том, что на охоте, посланные в поиск, они никогда не ходят вблизи ведущего. Хорошую лайку почти не видишь в лесу, пока она не найдет и не остановит зверя. Но так же ведет себя большинство лаек и в городе. Отпущенные с поводка, они слишком



далеко уходят от хозяина, увлекаются преследованием кошек, знакомством с другими собаками и часто пропадают либо гибнут под колесами транспорта.

На охоте лайки очень смысленны. Они хорошо приспособляются к повадкам различной дичи, стараются как бы сотрудничать с хозяином (например, забежать впереди зверя, удирающего от охотника). Но в дрессировке, необходимой при городском содержании собак лаек недаром считают довольно трудными. Они в большинстве очень самостоятельны и обидчивы. При обучении их неуместны жесткие методы механической дрессировки, применяемые порой к другим породам. Если легавую окрик или удар плетью прижимает к земле и заставляет просить прощения, то лайка в таком случае просто удирает, а затем долго не подходит к дрессировщику. Контакта с ней нужно добиваться лаской, лакомством, умелым поддержанием заинтересованности в выполнении той или иной команды.



## ПОРОДЫ ЛАЕК

Старинные породы охотничьих лаек — олонецкая, зырянская, вогульская, остяцкая, амурская и другие — формировались в условиях прежнего изолированного быта таежных промысловиков. Некоторые породы и их многочисленные местные отродья зачастую очень мало отличались друг от друга, большинство отличий сводилось к незначительным внешним признакам.

С интенсивным освоением тайги, прокладкой дорог и коренными изменениями в жизни промыслового населения Севера происходило слияние исходных местных пород и отродий.

Одновременно происходило скрещивание лаек с дворняжками, служебными и другими собаками, которых прежде просто не было в промысловых районах Севера. Процесс метизации шел очень быстро, чему способствовали обычаи держать собак без привязи и присмотра и разводить путем вольной случки.

Существование лаек оказалось под угрозой, что усугублялось известным снижением роли охотничьего промысла в жизни таежного населения.

Но в начале сороковых годов этими собаками заинтересовались многие охотники-любители Москвы, Свердловска, Горького и других городов. Вопросами сохранения и разведения лаек стал заниматься Всесоюзный научно-исследовательский институт охотничьего хозяйства - ВНИО, переименованный позднее во ВНИИОЗ. Работники его и просто энтузиасты-любители выезжали в промысловые районы, отбирали там лучших из сохранившихся собак, вывозили их в кинологические центры и в дальнейшем разводили уже заводскими методами, то есть тщательно подбирая пары производителей и оформляя на щенков племенную документацию. Эта работа не прерывалась даже в тяжелые годы войны.

В результате охотники центральных областей создали значительное поголовье высокопородных собак известного происхождения, которые стойко передавали свои качества потомству. В дальнейшем

уже таежные охотники нередко стали завозить к себе племенных собак из центральных районов, для того чтобы разводить их современными зоотехническими методами.

В 1947 г. Второй Всесоюзный съезд кинологов, вместо многочисленных старинных пород и отродий лаек, утвердил всего четыре породы, находившиеся в то время в стадии формирования: карело-финскую, русско-европейскую, западносибирскую и восточносибирскую.

Современные породы лаек по облику и рабочим качествам имеют много общего. Зачастую эти качества у собак различных семей и линии внутри одной породы варьируют не меньше, чем у лаек разных пород. И многие охотники при выборе лайки обращают внимание не столько на породу, сколько на принадлежность щенка к той или иной выдающейся семье рабочих собак. Ведь отдельные семьи и линии лаек часто отличаются склонностью к определенным видам охоты (например, бывают медвежатницы, соболятницы, лайки-мелочницы).

Наиболее существенными качествами при выборе той или иной породы лаек нужно считать рост, темперамент и окрас. Эти свойства могут оказаться немаловажными как при содержании собаки в доме, так и в практическом ее использовании.

Карело-финские лайки. Порода сформировалась в северо-западных районах европейской части страны в результате слияния старинных местных и финских птичьих лаек. Как и другие породы, карело-финские лайки на своей родине вплоть до последних десятилетий разводились стихийно, их порода была сильно засорена скрещиванием с другими собаками и могла быть утрачена, пожалуй, раньше других охотничьих лаек из-за ограниченности зоны распространения.

Выведение современного заводского поголовья породы началось только в 1950 г., а к настоящему времени в стране имеется более двухсот этих собак с полными четырехколенными родословными, с хорошими и отличными оценками экстерьера при высоких рабочих качествах. Основными центрами заводского разведения карело-финских лаек стали Ленинград, Москва, Петрозаводск.

Карело-финские лайки — самые мелкие. Рост кобелей в холке определен современным стандартом от 42 до 48 см, для сук — на 2 см ниже. Типичным для породы считается только рыжий окрас, предпочтительны более яркие оттенки. Этот окрас очень эффектен, но не всегда удобен на охоте: собаку рыжей масти

легко спутать с лисицей, а в зарослях пожухшей осенней растительности за такой лайкой трудно следить.



*Карело-финская лайка*

Для большинства карело-финских лаек характерен очень подвижный, возбудимый темперамент. Он, несомненно, способствует выработке из них отличных бельчатниц, работников по боровой дичи — словом, мелочниц. Но с собаками с таким нравом трудно долго прорабатывать многочасовой, остывший след удалелого зверя, например куницы или соболя.

Из-за небольших размеров карело-финские лайки очень удобны при комнатном содержании и при поездках в общественном транспорте. Но это же качество ограничивает возможности применения собак для охоты на уток в крепких болотистых зарослях и для работы по заглубевшему рыхлому снегу.

**Русско-европейская лайка** как порода сформировалась в результате слияния местных отродий лаек коми, Архангельской области и прилежащих районов европейского Севера.

В настоящее время основное племенное поголовье русско-европейских лаек заводского разведения концентрируется в Ленинградской, Московской, Тверской, Ярославской и Кировской областях. Значительная численность породистых собак с полными родословными, высокими экстерьерными и полевыми качествами при достаточном разнообразии кровей позволяет вести направленную работу с имеющимся высококровным материалом и улучшить с его помощью местное пользовательное поголовье.

Русско-европейские лайки — собаки среднего роста; высота кобелей в холке 52—58 см. Для этой породы характерны: формат, приближающийся к квадратному (соотношение высоты в холке и косой длины туловища), голова клинообразная, с

недлинной мордой и сравнительно широкой черепной частью, высоко посаженные небольшие уши. Распространенный и предпочтительный окрас — черный с белым: на охоте он хорошо заметен издали и не позволяет спутать собаку со зверем. Шерсть черного цвета немарка, малозаметна дома на полу и на одежде.



*Русско-европейская лайка*

Характер русско-европейских лаек в большинстве своем подвижный, но не столь возбудимый, как у карело-финских.

Эти лайки особенно хороши для охоты на белку, боровую дичь, а порой и на крупного зверя. Некоторые успешно работают по норке и выдре. На охоте за утками и в преследовании пушного зверя по ночному, старому следу русско-европейские лайки несколько уступают более рослым, уравновешенным и настойчивым в такой работе западносибирским.

**Западносибирская лайка** наиболее многочисленная и сложная по составу исходных пород. В создании современного племенного поголовья участвовало множество отродий местных собак.

Известная разнотипность породы сохраняется и в наше время.

Среди западносибирских лаек можно встретить собак со сравнительно короткомордыми, широкими в черепной части головами, унаследованными от лаек среднего Урала, а также длинномордых узкоголовых поджарых потомков вогульских лаек или более мощных, слегка приземистых отпрысков прежних хантейских собак.

Разнообразие отмечается и в склонностях западносибирских лаек к охоте по тем или иным видам дичи. Одни оказываются вне

конкуренции как бельчатницы, другие предпочитают работу по зверькам из семейства кунных, третьи более склонны к охоте на крупного, опасного зверя.



*Голова  
западносибирской лайки*

Но различие внешних и охотничьих качеств, имеющихсся в породе, отнюдь не снижает ее общего высокого уровня. Наоборот, такое различие представляет большие возможности для совершенствования породы в самом широком диапазоне практического использования.

Формирование первых заводских линий западносибирских лаек, начатое московскими энтузиастами разведения этой породы еще до стандартизации породы, успешно продолжают тысячи охотников-собаководов, объединенных обществами охотников Московской, Ленинградской, Тверской, Ярославской, Кировской, Свердловской и других областей.

Племенных собак, выведенных здесь, завозят для охоты и разведения не только в таежные районы Западной Сибири, где исчезли местные промысловые собаки, но также на Дальний Восток, в Магаданскую и Иркутскую области, где в последние годы заложено немало племенных гнезд этой породы.

Западносибирские лайки в большинстве крупнее русско-европейских. Стандартизированный рост кобелей 54—60 см в холке. По

сравнению с русско-европейскими западносибирские лайки характеризуются более узкой удлинённой головой, сравнительно крупными ушами и растянутым форматом, так как высота в холке у них несколько меньше косой длины туловища (индекс 103-107).

Наиболее распространенные окрасы: белый, зонарно-серый и рыжий, как однотонные, так и в сочетании с белым. Допускают также черный и бурый.

Темперамент этих лаек сравнительно спокойный, уравновешенный. В работе по белке они зачастую не проявляют чрезвычайно динамичного, подкупающего стиля, характерного для вышеописанных пород. Но охота с западносибирскими лайками не менее добычлива. Среди них много хороших утятниц. Эти собаки неплохо работают даже по следу давно прошедшего зверя. Западносибирские лайки бывают отличными охотницами по крупному зверю: лосю, кабану, медведю, рыси.

**Восточносибирские лайки** до сих пор скорее породная группа, нежели сформировавшаяся порода. Многочисленные отродья лаек Восточной Сибири очень разнообразны, территория их распространения исключительно велика, а условия использования этих собак весьма различны.

Вплоть до последних лет направленной зоотехнической работы с этими лайками не велось. Она была начата лишь в 1973 г., с создания в Иркутской области специализированного питомника.

В центральные области завозились лишь единичные экземпляры восточносибирских лаек.

По сравнению с другими породами эти собаки — самые крупные. Стандартизированный рост кобелей в холке колеблется в пределах 55—63 см. Темперамент подвижный, уравновешенный.

Существующий стандарт восточносибирских лаек принят как временный и, конечно, не отражает многообразия этих собак.

Некоторые отродья восточносибирских лаек не склонны работать по белке и боровой дичи, но зато прекрасные зверовые собаки. Причина здесь в том, что из-за короткого периода чернотропа и раннего выпадения глубоких снегов в ряде районов с лайками на белок почти не охотятся, добывая их плашками, троплением — словом, без собак. Лаяк же применяют для охоты на соболя, копытных, медведя, рысь. Нередко используют и как транспортных животных, заставляя тащить нарты со снаряжением и боеприпасами.

## ВЫБОР ОХОТНИЧЬЕЙ ЛАЙКИ

**Порода.** При выборе своего будущего питомца нужно учитывать прежде всего охотничье назначение лайки. На охоте за различными зверями и птицами такие характерные черты пород, как рост и темперамент, могут оказаться решающими. Мелкие, живые и подвижные собаки в большинстве случаев оказываются отличными мелочницами, то есть работницами по белке и боровой дичи, которых они обычно стараются обнаружить с ходу, а не путем длительного распутывания следов. Естественно, что лучшие сезоны для охоты с такими помощниками — чернотроп и малоснежное первозимье, а длительная работа по глубокому снегу и в топких зарослях тяжела для них. Тяжела не только потому, что у них небольшой рост и вес, но и оттого, что подвижные, азартные лайки просто не умеют беречь свои силы, работая в тяжелых условиях.

Сравнительно крупные и более уравновешенные собаки Сибири не отличаются таким подкупающим динамичным стилем работы, как их европейские собратья, но в ряде случаев имеют явные преимущества (например, на охоте по крупному зверю, за утками, по глубокоснежью).

**Породистость и породность.** Породистое животное всем обликом должно соответствовать основным признакам своей породы. Так, лайка должна иметь сухую, заостренную морду с косым разрезом глаз и небольшими стоячими ушами. Ее пушистая шерсть, удлинненная на шее и на загривке, не должна быть пухлявой, образовывать свисающих очесов на животе, лапах, хвосте или иных местах. При всем разнообразии мастей лайке не свойствен кофейный и тигровый окрасы. Эти признаки свидетельствуют о примеси посторонней крови, то есть о беспородности животного.

Но внешние качества породистой собаки должны сочетаться с характерными охотничьими свойствами (чутьем, бойцовскими и другими качествами).



Случается, что помеси лаек с дворняжками или с собаками других пород внешне выглядят вполне породистыми, но в большинстве случаев они не обладают охотничьими качествами настоящих промысловых собак. Порой вислоухие помеси вполне устраивают по работе неприязнительных охотников-практиков, хотя большинство из таких собак не может соперничать с кровными лайками. Изредка среди метисов попадаются животные с хорошим экстерьером и даже отличные охотники. Но во всех этих случаях нечистокровные собаки не могут стойко передавать свои качества потомству. Щенки от них всегда разнотипны, а хорошими охотниками становятся лишь очень немногие.

Учитывая, что выращивание щенка требует времени, сил и материальных затрат, охотнику просто нет смысла расходовать их на метиса либо на вовсе беспородного питомца.

Породистая лайка — помощница на охоте и племенная производительница — должна иметь типичный облик (экстерьер), хорошие или отличные рабочие качества и происходить от целого ряда предков, отличавшихся такими же свойствами.

На периферии страны, и особенно в промысловых районах, большинство собак — неизвестного, порой метисного, происхождения.

Отказаться от их разведения и использования на охоте просто немыслимо, так как заводское поголовье пока слишком малочисленно. Местных промысловых собак можно и нужно разводить, но уже не методом вольной случки, а тщательно подбирая пары лучших по работе и наиболее типичных собак, с тем чтобы их потомство наследовало породные качества промысловых лаек, а со временем накопило бы и полные родословные. Такой процесс улучшения и облагораживания местных лаек может быть значительно ускорен путем завоза на периферию племенных производителей из кинологических центров.

Понятие о породности лайки, как и любого другого животного, характеризует соответствие облика данного экземпляра тому идеалу породы, который определен стандартом и запечатлен в памяти каждого опытного собаководы. Например, на московских выставках мы видим в каждом ринге десятки безусловно породистых собак с полными родословными. Но об одних судьи говорят как о породных, других характеризуют только типичными, третьих описывают как простоватых...

Естественно, что молодой охотник, выбирая себе питомца и помощника, предпочтет собаку и породистую и породную. Но

при решении вопроса о выборе эти критерии далеко не равноценны.

Породистость — гарантия того, что животное унаследовало основные качества своей породы, не только внешние, но и внутренне, в том числе и охотничьи. Породность характеризует лишь экстерьер. Селекционеры всего мира стремятся к сочетанию в своих питомцах наилучших внешних и внутренних свойств любой породы, но это удастся далеко не всегда. И зачастую молодой охотник встает перед выбором между щенком от породнейших ринговых победителей, но с полевыми дипломами только III степени да еще по второстепенным видам дичи (например, по утке) или щенком от средненьких по экстерьеру лаек, но с блестящими охотничьими качествами, подтверждаемыми дипломами испытаний I и II степени.

Разумеется, что при таком выборе следует отдать предпочтение охотничьим качествам собак, от которых происходит ваш будущий питомец, особенно в тех случаях, когда высокими полевыми оценками отмечены не только родители, но и целый ряд других поколений, вписанных в родословную.

**Щенок или взрослая собака?** Приобрести взрослую собаку, выдающуюся по своим качествам, можно лишь в очень редких случаях. Чаще всего охотник решается расстаться с выращенным питомцем из-за тех или иных его недостатков или даже пороков, которые мешают на охоте либо в повседневном общении с собакой. К тому же каждая взрослая собака имеет установившиеся навыки и привычки, которые могут не нравиться ее новому хозяину.

Естественно, что большинство охотников предпочитают вырастить маленького щенка, мечтают сделать из него суперсобаку или... просто чемпиона. И хотя чемпионами становятся лишь очень немногие, это не приносит огорчения менее удачливым собаководам: ведь, пока они растили своих четвероногих друзей, возникла взаимная привязанность... И каждый нечемпион стал для своего владельца лучшей в мире собакой, может быть показавшей на охоте совсем неплохие способности, вполне устраивающие хозяина.

Приобретать взрослую собаку нужно, только проверив ее качества на охоте. Оценка (диплом) полевых испытаний может служить некоторой гарантией этих качеств, но лишь тогда, когда собаку нахаживал (приучал к работе) и в дальнейшем использовал на охоте только один хозяин. Если же собака пойдет по рукам, она может быть испорчена неумелым обращением с ней.

Порой даже выдающиеся охотничьи качества лайки могут мешать ее использованию новым владельцем. Со многими собаками, вывезенными, например, из промысловых районов, невозможно охотиться в центральных областях, где много лося и кабана: вязкие таежницы могут гоняться за ними сутками и, как правило, пропадают.

Выращенную, но еще не работающую собаку приобретают, учитывая ее оценку по экстерьеру, проанализировав по родословной происхождение, ознакомившись с особенностями нрава. Необходимо, чтобы она была спокойной и уравновешенной, так как очень возбудимые — нервные псы, излишне злобные — или трусливые редко становятся хорошими помощниками на охоте, а в повседневной жизни причиняют массу неприятностей.

Даже понравившуюся, проверенную на охоте собаку не следует покупать без документов о происхождении или хотя бы ее регистрации в местной ветполиклинике: есть риск приобрести краденого или приبلудного пса. А если собаку предполагается перевозить по железной дороге или иным транспортом дальнего следования, нужно получить также справку о том, что она здорова, вывозится из района благополучного по инфекционным заболеваниям и ей сделана прививка от бешенства.

**Выбор щенка из нескольких пометов.** Если есть возможность выбирать малыша из нескольких пометов (выводков), надо в первую очередь изучить родословные тех и других щенков. Предпочтение следует отдать собакам, полевые предки которых имеют дипломы за работу по видам дичи, больше всего интересующим охотника: ведь в каждой породе лаек есть устойчивые семьи и линии собак, отличающиеся склонностью к зверовой, беличьей или иной охоте.

Существенным критерием выбора может быть однотипность всего выводка по облику (рост, развитие, форма головы, постав ушей, манера нести хвост, окрас). Сходство этих качеств у братьев и сестер всего выводка свидетельствует об их устойчивой наследственности и отсутствии индивидуальных дефектов развития.

Не рекомендуется брать щенков из очень больших пометов. Зачастую сука приносит щенков больше, чем может выкормить (восемь, десять, двенадцать). В таких случаях материнского молока на всех не хватает, часть малышей отстает в росте, становится заморышами. Владельцы таких больших пометов порой пытаются помочь делу ранней подкормкой щенков. Но пищеварительный тракт малышей до 18—20-дневного возраста не приспособлен к перевариванию искусственной пищи и молока других

животных. Ранняя подкормка, плохо отражаясь на пищеварении питомцев, делает их нестойкими против чумы, рахита и других болезней. Поэтому лучше брать малыша из помета, в котором оставлено на выращивание четыре — шесть, то есть нормальное количество щенков.



*Русско-европейские лайки.  
Питомник «Завидово»*

**Выбор из выводка.** Выбирая щенка из выводка, следует отдать предпочтение самому активному, упитанному, с блестящей, лоснящейся шерстью наиболее типичного для породы окраса. Надо браковать щенков-заморышей, малышей с чрезмерно вздутыми из-за неправильного кормления или глистов животами. Порочны также пупочная грыжа, дефекты глаз, неправильный прикус. Щенки средних размеров в большинстве случаев оказываются лучше самого крупного переростка, который зачастую становится рыхловатым, а то и вовсе сырым увальнем. И уж вовсе не стоит брать сильно отстающего в росте. Случается, что заботливый уход помогает вырастить из подобного щенка утрированно породную и очень красивую собаку. Но почти неизвестны случаи, чтобы такая собака жила и работала обычный собачий век. Чаще всего она погибает в раннем возрасте от чумы или иных болезней.

При выборе щенков по окрасу, помимо его типичности для породы, нужно учитывать, удобна ли та или иная масть в быту и на охоте. В лесу наиболее выигрышны светлые и пегие окрасы,

хорошо заметные на расстоянии. При комнатном содержании удобнее одноцветные, преимущественно черные, собаки.

У всех лаек предпочтительны черные мочка носа, окантовка вокруг глаз и губ, хотя у собак светлых окрасов они могут быть и коричневыми. Правда, у пестроокрашенных щенков мочка носа бывает иногда не совсем черной в раннем возрасте, а темнеет лишь позже (к 2—3 месяцам).

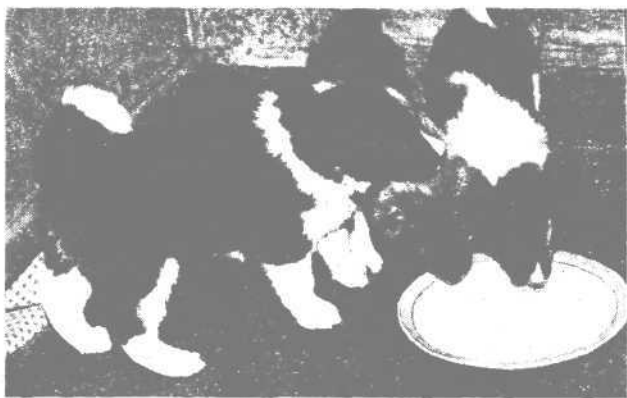
Выбирая щенка карело-финской или русско-европейской лайки в месячном возрасте, надо обращать внимание на его формат. Предпочтение следует отдавать щенкам, у которых высота в холке приближается к длине туловища. К другим породам лаек, растянутого формата, этот критерий не применим, так же, как и ко всем щенкам от 2 до 6 месяцев, когда они кажутся растянутыми и приземистыми из-за неравномерного роста костяка.

Высоко посаженные уши, рано поднявшиеся на хрящах, как и туго закрученный хвост «кольцом», или «баранкой», — залог породности лайки в будущем.

Крапчатый окрас у лаек нежелателен, хотя крап на лапах и не рассматривается как недостаток. Порочен крап не в тон основному окрасу.

Существенное значение имеет пол приобретаемого щенка. Преимущество кобелей — их постоянная готовность к работе, тогда как с суками нельзя охотиться во время пустовок, со второй половины беременности и в периоды выкармливания щенков. Но многие все же предпочитают держать сук, которые обычно послушнее, не склонны к дракам и не убегают от дома, как это делают кобели (особенно в «свадебную» пору). Городскому охотнику приходится учитывать и то, что для своих надобностей сука довольствуется даже самой короткой прогулкой, так как «малые отправления» она делает однократно. А кобель подолгу водит хозяина от угла до угла, невзирая на плохую погоду, негодование дворников и других гонителей наших четвероногих друзей...

Где приобрести охотничью лайку? Для этого лучше всего обратиться в местное общество охотников. Там всегда можно получить сведения о продаже щенков, ознакомиться с зарегистрированными производителями, по книге вязок и щенений узнать о наличии или перспективах появления щенков. Здесь же начинающий может получить консультацию по вопросам собаководства от работников общества или активистов секции собаководства.



*Активным однопородным щенкам нужно отдать предпочтение*

К сожалению, племенное собаководство ведется далеко не везде. Во многих районах страны просто негде достать породистую лайку. Жителям таких мест нужно обращаться в секции любителей лаек ближайших кинологических центров, чтобы заранее списаться с владельцами племенных сук для получения щенков из ожидаемых пометов.

## ВЫРАЩИВАНИЕ И ВОСПИТАНИЕ ЩЕНКА

Выращивание четвероногого друга и помощника на охоте основывается на трех «китах»: полноценное кормление, правильное содержание и умелое воспитание. В процессе выращивания щенка все эти элементы тесно переплетаются, и просто невозможно сказать, который из них важнее. И хотя лайки по природе своей очень неприхотливы, культурный охотник вкладывает в выращивание своего питомца все, чтобы сделать из него здоровую, смышленную и преданную собаку, воплотившую в себе лучшие качества своей породы.

**Кормление.** С момента рождения до 20-дневного возраста щенки довольствуются молоком матери. Это совершенно незаменимый продукт, состав которого различен на разных стадиях выкармливания малышей.

Так, первые часы и дни щенки получают молоко особого состава, так называемое молозиво. В нем повышенное содержание белков, послабляющие вещества, которые помогают малышам освободиться от эмбрионального кала, а главное - целый комплекс микроорганизмов, составляющих кишечную микрофлору здоровой собаки. Эта микрофлора на протяжении всей последующей жизни животного будет способствовать его нормальному пищеварению и препятствовать развитию болезнетворных начал. Вот почему первое время после рождения ваш питомец должен получать именно материнское молоко, даже если часть малышей из большого помета в дальнейшем предполагается подложить на выкармливание приемной матери.

К 18-20-дневному возрасту пищеварительный тракт щенка способен усваивать такие белковые продукты, как мелко нарезанное мясо и творог. Если у матери хватает молока, то подкармливать щенков ранее этого времени не следует. Если же материнского молока не хватает, что можно заметить по худобе и постоянному беспокойству щенков, их приходится подкармливать уже в 10—15 дней смесью из  $\frac{3}{4}$  стакана коровьего молока

и одного яичного желтка. Можно подкармливать щенков искусственными молочными смесями, которые специально для подкормки кормящих сук и щенков выпускают современные фирмы по производству кормов для собак. Способ разведения и нормы кормления надо смотреть в инструкциях к каждой смеси.

Молочную смесь, а в дальнейшем супы и каши дают Щенкам слегка подогретыми — до 30—40 °С.

Если в первое время щенкам материнского молока достаточно, то лучше всего начинать подкормку сырым нежирным мясом. Его нужно давать только на 20-й день, не в виде фарша или скобленки, а небольшими, с горошинку, кусочками: такие кусочки полностью рассасываются в желудке, где и должно происходить переваривание белковых продуктов. Если же щенку или взрослой собаке скормливают фарш, то значительная его часть проходит в кишечник непереваренной и не усваивается, а только портит пищеварение.

Первые порции подкормки должны быть очень маленькими: пищеварительный тракт малыша должен вначале привыкнуть к новой еде. Постепенно, следя за работой кишечника каждого щенка, количество мяса, творога, а затем и других кормов увеличивают.

К месячному возрасту основой питания щенков уже становится корм, получаемый только от хозяина, молока у их матери становится меньше, а так как уже зубастые щенки при сосании причиняют ей боль, то сука начинает избегать кормления малышей, и к полутора месяцам оно прекращается.

В дальнейшем рост щенка, его развитие, крепость и сила будут зависеть от выкармливания, то есть от режима кормления, состава и количества получаемой пищи.

Основой роста щенка служат белковые продукты: мясо главным образом сырое, молочные продукты, рыба. На кашках и супчике хорошего щенка не вырастишь.

Наиболее полноценно сырое непромороженное мясо (говядина, баранина, конина). Оно может быть жилистым, вторых и третьих сортов. Годятся боенские отходы: сбой, зарез, брюшина. Внутренние органы (сердце, селезенка и особенно почки) содержат очень много солей и микроэлементов, необходимых растущему организму. Полезны также печень и легкие, но в них порой содержатся зародыши глистов, которых надо «убивать» варкой. Давать собакам свинину нежелательно: их от жирного мяса слабит. Кроме того, свиньи нередко страдают болезнью Ауески,



которой подвержены и собаки. Поэтому, если приходится давать свинину (только взрослым собакам и уже подросткам щенкам), ее нужно варить и скармливать в смеси с другими кормами.

Давать мороженое мясо можно только после оттаивания. Оно не столь полноценно, как парное: известные потери питательных веществ происходят за счет утечки тканевых жидкостей при оттаивании; кроме того, замораживание разрушает некоторые витамины.

Вареное мясо лишь в незначительной части используется как «строительный материал» для растущего организма щенка. Оно идет в основном на покрытие энергетических затрат, так же как углеводы и жиры. Но тем не менее часть мясного и рыбного рациона собаки приходится скармливать в вареном виде. Бульон и кусочки мяса улучшают вкус каш и супов, поэтому их охотнее съедают животные.

Мягкие сырые кости, а также хрящи очень полезны как источники минеральных солей и микроэлементов, но не могут быть основным источником белкового питания. Крупные кости с мягкими концами укрепляют челюсти молодой собаки, служат для нее своеобразными игрушками, отвлекают от порчи мебели, обуви и иных проказ.

Куриные, утиные и другие кости птиц можно давать лишь с разбором. Позвонки, плоские кости, кости черепа вполне съедобны. Трубчатые кости крыльев и ног при разгрызании собакой колются на острые удлинённые пластины и могут стать причиной прободения кишечника...

Вареные кости щенку лучше не давать: они способствуют засорению кишечника, вызывают запоры и другие расстройства пищеварения.

Рыба в известной мере заменяет мясопродукты, но далеко не полностью, так что ее необходимо чередовать с мясом. Лучше скармливать филе морской рыбы (трески, сайды и др.). Можно давать его и в сыром, и вареном виде. Пресноводная рыба с внутренностями нередко служит источником заражения глистами. Ее нужно потрошить или лучше варить. При длительном кормлении рыбой в качестве основного корма организм собаки обедняется витаминами. Поэтому желательно давать этот продукт лишь 2—4 раза в неделю.

Яйца — очень питательный, полноценный белковый продукт, который полезно включать в рацион ценного молодняка. В сыром чистом виде они плохо усваиваются, так как, подобно фаршу, не

задерживаются в желудке, где должны перерабатываться белковые корма. Поэтому сырые яйца лучше давать в смеси с молочными продуктами или кашей, можно скормливать в виде омлетов и болтушек.

Молочные продукты — богатый белком, витаминами и другими элементами корм. На первом месте по питательности — творог, для кормления собак отлично идет и обезжиренный. Молоко менее питательно, объемисто, порой оказывает послабляющее действие. Ацидофилин, бифидок, биокефир и простокваши — гораздо полезнее, так как способствуют хорошей работе пищеварительного тракта. Желательно добавлять (по полстакана) эти продукты в корм собакам регулярно (1-2 раза в неделю).

Углеводистые корма (крупяные продукты и хлеб) не могут быть основой роста щенка, но требуются для восполнения энергетических затрат организма. На первом месте — рис и гречка, можно использовать для варки дробленые (дробленый рис и гречневый продел), рис после варки надо промыть. К вареным кашам можно добавлять вареные или сырые тертые овощи.

Хлеб полезнее серый пшеничный. Желательно скормливать его в виде сухарей или хотя бы черствым: так он лучше пропитывается пищеварительными соками и усваивается.

Овощи и другие витаминные корма растительного происхождения (тертую морковь, рубленую капусту) хорошо добавлять в корм сырыми. Мелко изрубленную зелень (салат, листья одуванчика, молодую крапиву) лучше запаривать, заливая только что сваренным кормом. Фрукты и ягоды полезнее всего в сыром виде. Тыква, сваренная вместе с кашей, нужна как вкусная витаминная добавка, которая одновременно оказывает противоглистное действие.

Картофель собаки почти не усваивают, однако добавка его в каши и густые супы улучшает вкус корма. Многие щенки любят грызть сырой картофель, так же как и сырую морковь, капусту.

Богатым источником целого ряда витаминов и микроэлементов служат пшеничные отруби, которые очень полезно запаривать в корм взрослых собак и щенков.

Мел и древесный уголь наряду с сырыми костями — источники минерального питания щенков в период их бурного роста. Даются кусочками, которые щенки грызут по мере потребности.

Жиры в ограниченном, но вполне достаточном количестве малыши получают попутно вместе с мясными и молочными продуктами. Специально их не дают, так как их избыток вреден.

Однако при даче сырой тертой моркови полезно добавить к ней немного сливочного или растительного масла, сметаны, так как преобразование каротина моркови в витамин А с добавкой жира происходит успешнее.

Аптечные витамины и даже рыбий жир при разнообразном, хорошо сбалансированном рационе щенку практически не нужны. Их дача, особенно избыточная, даже может принести вред, нарушая природный баланс витаминов в организме собаки. Давать их следует только в случае необходимости и по рекомендации ветеринара.

Сласти и колбасы не следует давать щенкам, да и взрослым собакам: они портят аппетит собак и нарушают нормальный режим питания.

Рацион щенка должен включать целый набор охарактеризованных выше кормов, так как белки обеспечивают рост, витамины и минеральные вещества способствуют правильному развитию, углеводы восполняют энергетические затраты организма.

Чаще всего нормальное развитие щенка нарушается из-за недостатка белковых кормов и витаминов. Во избежание этого ему надо ежедневно давать сырое мясо, рыбу и творог в количестве, достаточном для роста на данной стадии. Одновременно малыш должен получать витаминные корма (зелень, овощи, фрукты и т. п.). Кроме того, надо стараться, чтобы он больше бывал на воздухе, что обеспечивает хорошее усвоение пищи.

Если сырые овощи, мясо и рыба даются нерегулярно, щенок перестает есть эти корма из-за образования так называемого пищевого консерватизма, а попросту — из-за непривычки к той или иной еде. Чтобы этого не произошло, нужно включать в его рацион все компоненты с раннего возраста и по возможности регулярно.

Объем корма нужно регулировать так, чтобы щенок съедал его полностью, но не раздувался от пищи и, отойдя от опустевшей миски, еще чуточку хотел бы есть.

Корм должен быть тепловатым, но не горячим, консистенция его — густая сметана.

Кормить щенка в раннем возрасте приходится часто. До 2 месяцев — 5–6 раз в сутки, исключая ночное время. В возрасте 2–4 месяцев достаточно кормить 4 раза, от 4 месяцев — 3, а с годовалого возраста — как и взрослых собак, то есть 1–2 раза в сутки.

Очень важно соблюдать принятый режим кормления, так как от него зависит и аппетит, и весь распорядок жизни малыша. Не

следует баловать его кусочками со стола и подачками, иначе выпрашивание этих подачек становится чуть ли не основным занятием собаки. Истекая слюной, она станет сопровождать взглядом каждый глоток обедающих хозяев, а к тому же будет плохо есть предназначенную специально для нее пищу. Ведь подачки перебивают аппетит, нарушая режим сокоотделения в пищеварительном тракте. Нередко слышишь жалобы на то, что собака «ничего не ест». А откуда же быть аппетиту, если каждый из членов семьи сунул «бедной» собачке по крайней мере один кусочек лакомой пищи!

При отказе от очередной порции корма не следует заменять его более вкусным или оставлять до появления у собаки аппетита. Миску с пищей ставят перед ней только на время еды, а несъеденное тотчас убирают и вновь предлагают не ранее часа очередного кормления.

Для нормального усвоения пищи важно также, чтобы щенок ел в спокойной обстановке, не спеша.

Некоторые собаководы ставят миски с кормом не на пол, а на невысокую подставку, чтобы щенок ел в нормальной позе, не наклоняясь и не припадая на передние лапы. Это облегчает маленьким щенкам первые уроки самостоятельной еды, а в дальнейшем предохраняет растущий организм с еще слабыми суставами и связками от нежелательных отклонений в формировании экстерьера.

Миска с водой должна быть у малыша постоянно.

В последние годы рацион наших питомцев пополнился значительным ассортиментом консервированных и гранулированных кормов, использование которых избавляет от необходимости специально готовить пищу для собак. В розничной торговле эти корма продаются, конечно, с большой наценкой. Но когда клуб, питомник или иное объединение собаководов приобретает оптом даже небольшую партию кормов у поставщика-импортера, то они обходятся не дороже, чем набор продуктов, приобретаемый для приготовления полноценного корма для собаки в домашних условиях.

Все эти виды кормов отличаются различным процентом и составом белков, жиров и углеводов, а также различиями в наборе витаминов и микроэлементов. Их составы подобраны так, чтобы обеспечить полноценное развитие и самочувствие собак соответственно возрасту, условиям содержания и физическим нагрузкам.

Сухой гранулированный корм удобен тем, что содержит полный набор пищевых веществ, необходимых для роста и жизнеобеспечения собак, при этом он освобождает владельцев собак от

забот по приобретению всех компонентов, необходимых при домашнем приготовлении пищи, и от ее готовности. Корм хорошо хранится: для него не нужны холодильники. Чтобы накормить собаку, достаточно насыпать в миску горсть гранулированных кормов и проследить, чтобы была в достатке вода.

**Содержание щенка.** Охотничьи лайки очень неприхотливы, выносливы и приспосабливаются к самой различной, порой суровой, обстановке. Нередко щенки появляются на свет зимой и отлично выживают в плохонькой будке, а то и просто под крыльцом сельского дома. Но это не значит, что охотник-собаковод не должен заботиться о содержании своего питомца.

В современных условиях нигде, кроме одинокой таежной избушки, нельзя держать собаку на свободе. Без привязи или вне огороженного участка собака должна находиться только под присмотром хозяина. В противном случае ее уведут посторонние люди, подумав, что она бесхозная. Часто животное погибает под колесами транспорта. Много собак бывает уничтожено во время очередной кампании по борьбе с безнадзорными животными.

Поэтому первое, о чем нужно позаботиться, приобретая щенка, — о месте для его содержания.

В сельской местности это может быть будка на территории приусадебного участка. Участок надо огородить частым и прочным забором, чтобы пес не убежал. В другом случае необходимо построить вольер размером примерно 3Х4 м, а уже в нем установить будку.

Это убежище должно быть достаточно просторным, чтобы лайка могла свободно помещаться в нем стоя или лежать, как говорят, вразтяжку. Для изготовления берут сухие доски не тоньше 20 мм. Крыша будки удобнее съемная (для чистки и дезинфекции). Предпочтительна плоская крыша, чтобы собака могла на ней лежать. Будку устанавливают не прямо на землю, а на подставку из кирпича либо горбылей.

Возле будки укладывают, также на подставке, дощатый щит для отдыха лайки.

В холодное время года в будку кладут достаточное количество подстилки, лучше всего яровой или овсяной соломы, которую необходимо менять по мере загрязнения, намокания или перетирания.

В теплое время года будку нужно регулярно мыть для дезинфекции и уничтожения паразитов (блох, вшей, зародышей глистов). Для мытья используют растворы креолина (5—10-процентный),

щелочи или подбирают средство из большого разнообразия современных дезинфицирующих растворов.

Чтобы вокруг будки было всегда чисто, надо как можно чаще убирать экскременты вместе с небольшим количеством грунта, подсыпать песок, регулярно заменяя его свежим, или перекапывать грунт, подсыпая негашеную известь. На это время собаку удаляют в другое место.

Содержать маленького щенка на цепи нельзя: будет рахитиком.

Городские охотники держат своих четвероногих питомцев в квартире. Здесь малышу нужно отвести место не на проходе, где его будут постоянно беспокоить, а в уголке, вдали от дверей (входной, балконной) и на достаточном расстоянии от батарей отопления.

Для постели лучше всего матрасик ватный или соломенный, обтянутый клеенкой или полиэтиленом, поверх которого надевают сменяемые наволочки. Матрасик хорошо положить не прямо на пол, а на подставку высотой 10—15 см.

Чтобы собака и ее место были чистыми, надо регулярно расчесывать шерсть и чаще менять наволочки (наматрасники). При соблюдении этого правила лайка практически не нуждается в мытье, а в квартире не бывает запаха псины.

Мытье щенка с мылом нежелательно: мыло смывает защитный жировой слой каждого волоска, что нарушает терморегуляцию, лишает волосы блеска и водоотталкивающих свойств, то есть способствует простудам и дальнейшему загрязнению шерсти. Ну а сильно испачкавшегося пса лучше вымыть просто теплой водой, без мыла.

Где бы ни содержался щенок, в комнатах или в вольере, ему совершенно необходимы регулярные (3—4 раза в сутки) прогулки под надзором хозяина: этим приучают его к чистоте. Прогулки способствуют физическому развитию и становлению психики малыша.

**Воспитание щенка** — один из важнейших элементов выращивания. Ведь человек использует не только физические данные собаки: ее чутье, выносливость, способность к быстрому бегу, но в первую очередь смекалку четвероного друга, его преданность, стремление и умение служить хозяину, а эти качества нужно именно воспитать.

Каждый этап воспитания, которое начинается еще в подсосный период, совершенно необходим и зачастую не может быть выполнен в дальнейшем.

Период запечатления в сознании щенка облика членов своей будущей «стаи», то есть других собак и человека, приходится на два первых месяца его жизни. Если щенков растить в вольере питомника без ласки, игры, прогулки с человеком, то они становятся дикими, как волчата или иные звери, а в дальнейшем с трудом привыкают к хозяину и плохо поддаются дрессировке. Когда же щенка в раннем возрасте отделяют от матери и братьев, четвероногие сородичи на всю жизнь остаются для него чуждыми и враждебными. Вырастая, такой пес не умеет правильно контактировать с другими собаками на прогулке и совместной охоте. А половые и родительские реакции у него будут либо подавлены, либо проявятся в ненормальной форме.

В питомниках и охотхозяйствах, где забота о щенках порой ограничивается лишь кормлением и поддержанием чистоты, нередко вырастают трусливые, диковатые собаки. Среди комнатных собачек, зачастую выкармливаемых искусственно, много трусливых истеричек, впадающих чуть ли не в шоковое состояние, когда к ним приближается четвероногий собрат. Случается, что у охотников вырастают псы, которые с месячного возраста не знали общения с себе подобными, так как хозяева боялись, что их питомцы заразятся чумой. Впоследствии такие собаки не реагируют на сородичей противоположного пола и не могут быть использованы как производители.

Поэтому очень желательно, чтобы малыши оставались с матерью до двух месяцев, хотя период молочного их кормления заканчивается гораздо раньше. Если же такой возможности нет, нужно это время держать двух щенков-сверстников вместе или хотя бы давать им возможность почаще играть друг с другом. Это особенно важно для лаек и норных собак, у которых совместные игры и щенячьи шуточные схватки развивают будущие бойцовские качества, необходимые на охоте по зверю.

В поведении маленького щенка преобладает пассивно-оборонительная реакция на все новое и неизвестное. Это вполне естественно для беззащитного существа. Но постепенно малыш узнает, что одни предметы и явления для него безразличны, другие приятны, третьи (например, соседская кошка) порой причиняют неприятность, но их можно прогнать, победить. Постепенно он узнает мир, реакция испуга при столкновении с новым сменяется у него нормальными ориентировочной и активно-оборонительной реакциями, вырабатываются навыки

целесообразного поведения в доме, на прогулке и во всех других случаях.

Но это происходит лишь тогда, когда щенка именно воспитывают, а не только кормят. Для нормального формирования нервной системы и поведения собаки необходимо постепенное ознакомление с миром вокруг гнезда, вольера или дома хозяина, регулярные прогулки — «экскурсии» в окружающий мир.

Это относится ко всем породам, и особенно к лайкам, от которых требуется своеобразная охотничья смекалка, целесообразная самостоятельность в работе и хороший контакт с хозяином в самых сложных ситуациях.

Правильным воспитанием щенка достигается в первую очередь нормальное формирование его нервной системы, затем выработка целого ряда навыков, начиная от умения лакать из миски и кончая самыми сложными приемами дрессировки.

Охотнику нужна лайка живая, смелая, внимательная и послушная по отношению к хозяину, безразличная к посторонним людям. Она должна хорошо знать свою кличку, выполнять приемы общего послушания, спокойно ходить у ноги на поводке, соблюдать чистоту в доме, не брать без разрешения пищу, спокойно относиться к домашним животным и прекращать любое нежелательное действие по команде.

Все это достигается как бы исподволь во время выращивания собаки из маленького щенка.

У некоторых охотников существует мнение, что лайку, в отличие от других собак, не нужно дрессировать и чему-либо обучать, помимо ее основной охотничьей специализации. Это неверно. Даже таежному охотнику обязательно надо, чтобы пес знал элементарные приемы общего послушания: подходил на зов, ложился или садился по команде, спокойно ходил на поводке и даже без него, охотно подавал поноску и битую дичь. А в городских условиях все эти приемы совершенно необходимы, особенно если лайку готовить для разностороннего использования по целому ряду видов дичи.

Очень важно с первых дней появления щенка в доме, особенно в городских условиях, **не допускать и изживать его дурные привычки.**

С первого дня нужно определить, где в квартире собаке можно находиться и где нельзя. Стоит в первую ночь «пожалеть» скулящего в непривычной обстановке питомца и взять его на кровать, как на следующую ночь он будет уже «требовать» этого, громко воя и стараясь забраться на постель самостоятельно,



Когда щенок умильно тянется к рукам, приподнимаясь на задние лапки, нужно помнить, что впоследствии он будет таким образом пачкать одежду, а то и сделает нечаянный выстрел, задев за ружейный спуск. Чтобы щенок не привыкал ставить на человека передние лапы, охотник должен сам нагибаться, лаская щенка или давая ему вкусный кусочек. А если же нежелательная привычка уже закрепилась, от нее отучают слегка пожимая руками передние лапы собаки в момент проступка или (тоже, естественно, слегка) наступая ей на задние ноги, когда та становится на них.

Повышенный интерес щенка к посторонним людям и чужим собакам затормаживают запретительными командами, переключением на выполнение приемов дрессировки или игрой (например, броском мяча, колеса из резины или иной любимой псом поноски). Помогает и легкая трепка, полученная от постороннего человека или собаки, к которым бежит ваш питомец. То и другое можно заранее «организовать», а когда обиженный малыш явится к вам, не забудьте огладить, приласкать его.

Порчи одежды, обуви и мебели щенком, который любит все пробовать на зуб, можно избежать, давая ему «игрушки» (например, мячи, крупные кости) либо привязывая на цепочку, если ухаживаете из дома на долгое время. Растить питомца на привязи нельзя, а привязывать на время, начиная с четырех месяцев, даже полезно для собаки.

В лагерных условиях, на даче и в неогороженной усадьбе ценного щенка нельзя пускать болтаться без присмотра, иначе он привыкнет искать развлечения возле посторонних людей, промышлять на помойках или бродяжничать по деревне. Когда нет времени смотреть за ним, обучать его — словом, целесообразно «организовать» досуг, — лучше щенка привязать. Совместная прогулка полностью компенсирует такое лишение свободы и закрепит контакт его с хозяином.

Привязывать молодого пса нужно только на цепочку. Попробовав грызть ее без успеха, он впоследствии будет смиренно сидеть даже на самом тонком поводке. А если раз — два перегрызет привязь, то станет делать это постоянно.

Оставляя собаку на привязи в чужом месте, непременно кладите возле нее тряпку-подстилку или свой рюкзак. Тогда она ведет себя спокойнее, понимая что ее не бросили, а поручили ждать.

Большинству щенков свойственно охранять свою пищу, например кость. Порой охотники поощряют и закрепляют эту склонность,

вия в ней зародыш будущей злобности и сторожевых качеств. Но в повседневной жизни крайне неудобно, если владелец не может отобрать у собаки кость или найденные на улице объедки. В дальнейшем у лайки-«собственницы» будет непросто отобрать белку или иную дичь.

По команде хозяина собака должна прекращать любое нежелательное действие, в том числе и есть или охранять свою еду.

К запретным действиям относятся в первую очередь стремление преследовать кур, овец и других домашних животных. Во избежание этого надо с раннего возраста знакомить щенка с ними, строго пресекая попытки поохотиться на домашнюю живность.

**Прогулка с собакой.** Собаковод, который держит лайку в городских условиях, вынужден по нескольку раз в день выводить ее из дома (для отправления естественных надобностей).

Маленького щенка приходится выводить как можно чаще — после сна и каждой кормежки. По мере роста число выходов сокращается до трех-четырех. Предпочтительный режим: первая утренняя прогулка — тотчас после пробуждения, вторая — в 13—14 часов, третья — в 18—19 часов и последняя — на ночь.

Если нет возможности выводить собаку в дневное время, можно ограничиться трехразовой прогулкой, но, чтобы псу было легче терпеть до прихода хозяина, утром нужно давать ему лишь небольшую и менее объемистую часть суточного рациона.

Однако прогулка с собакой вне дома, двора или вольеры совершенно необходима и по целому ряду других причин. Знакомство с окружающим миром на прогулке обеспечивает правильное формирование нервной системы и всего поведения щенка. В это время он усваивает основные команды и приемы общего послушания, учится контактировать с другими собаками, постепенно привыкает не обращать внимания на посторонних лиц и домашних животных. Движение на воздухе — залог правильного роста и развития щенка, а взрослой собаке моцион сохраняет здоровье и рабочие кондиции.

Выходы с собакой для отправления естественных надобностей могут быть непродолжительными, хотя бы по 15 минут, а настоящая прогулка требует более длительного времени.

Каждая «большая» прогулка должна способствовать достижению целого ряда определенных целей и соответственно делиться на несколько этапов. Это прежде всего отправление надобностей, для чего собаковод, живущий в большом населенном пункте, обязан отвести собаку в сторону от дверей и окон жилых

помещений, подальше от детских площадок и других столь же неподходящих мест. Если территория позволяет, нужно предоставить собаке возможность немного побегать и порезвиться в свободном состоянии. Еще лучше, если такой моцион совершают одновременно 2—3 собаки владельцев, живущих невдалеке друг от друга.

Но совместная беготня собак, как и общение между собой их владельцев, не должны занимать все время. Как только собаки набегаются и сделают «свои дела», нужно использовать дальнейшую прогулку для отработки приемов общей дрессировки, напомнить вашему питомцу, что у него есть хозяин, которого нужно и интересно слушаться. Последнее очень важно, и заинтересованности щенка добиваются похвалами и лакомствами за хорошую «работу». Утомительные приемы, например хождение рядом или выдержку в лежачем положении на расстоянии, чередуют с любимыми командами: принести мяч, прыгнуть через невысокий барьер, прибежать за подачкой.

Щенка и даже молодую собаку не следует переутомлять, затягивая уроки дрессировки. Как только увидите, что собаке наскучили ваши требования, надо дать ей кратковременный отдых в свободном состоянии (команда «Гуляй!»), а потом взять на поводок и продолжить прогулку.

При такой системе прогулок и обучения дрессировщик всегда остается для собаки «главным лицом» окружающего мира — хозяина нельзя забыть или ослушаться.

Охотнику, у которого пес живет во дворе или в вольере, нет нужды так часто прогуливать своего питомца, но совершенно необходимы проводки-прогулки. Проводки на поводке по улицам населенного пункта способствуют укреплению нервной системы собаки, и она более спокойно будет вести себя в незнакомых местах. Выходы в поле или лес улучшат физическое состояние лайки, подготовят к сезону натаски по дичи, научат смело и широко обыскивать уголья, не теряя связи с хозяином.

Это предварительное знакомство с природой составляет обязательную и, пожалуй, даже основную часть натаски, вернее, нахаживания лайки. И наоборот, ничто так не портит, не оглупляет охотничью собаку, как сидение взаперти, в загоне или на привязи.

Мне приходилось видеть немало самых породистых лаек, загубленных содержанием без знакомства с окружающим миром и постепенного обучения. Как правило, эти собаки трусливы, не

выносят длительного напряжения, когда учатся распутыванию следа и даже свободному поиску дичи. Охотничий инстинкт у них обычно заторможен или принимает уродливые формы, проявляясь в безудержной гоньбе за курами, в нападении на овец и других домашних животных. И это неудивительно. Прежде чем щенок научится выделять среди множества запахов леса желанный запах дичи, он должен узнать, чем пахнет каждая травинка, сама земля, безразличные для охотничьей собаки певчие птицы и домашние животные. Откуда этому взяться у питомца, который порой до года ничего не видал, кроме своего загона или, еще хуже, сарая! И зачастую в процессе натаски собака уже не может восполнить дефект развития, возникший из-за неправильного воспитания.



## ОБУЧЕНИЕ И ДРЕССИРОВКА

Обучение щенка простейшим навыкам и командам начинается с получения им первых порций еды из рук человека и продолжается всю жизнь собаки. В раннем возрасте малыша надо обучать лишь простейшим приемам и только мягкими методами. Основой обучения служит в основном поощрение игрой и лакомствами. Уроки следует прекращать до того, как щенок утомится и выйдет из повиновения.

Дрессировка, когда от щенка добиваются выполнения команд, требующих длительного напряжения (например, хождения рядом, выдержки в положении «лежать»), начинается с 6—8 месяцев в зависимости от развития и характера питомца.

Обучают щенка выполнению того или иного приема во всех случаях по единой схеме. Первое звено — команда «Ко мне!». Следующее — принуждение собаки к выполнению требуемого действия. В данном случае принудить щенка подойти можно, показав лакомство либо поводок (который сулит выход на прогулку) или просто подтянув пса к себе с помощью поводка, заранее прикрепленного к его ошейнику. Так или иначе принуждение заставляет питомца подойти. И тут же должен последовать третий этап в отработке приема — награда или поощрение. Такой наградой служит лакомство, ласка, смена строгой интонации голоса на мягкую, наконец, прекращение неприятного воздействия, если щенка подтягивали с помощью веревки.

Такой последовательности нужно придерживаться во всех случаях. Команды «Ко мне!», «Рядом!» или иная должны всегда предшествовать принуждению, а не наоборот. Нервные или просто грубые дрессировщики, которые нередко одергивают или хлещут своих питомцев, а лишь потом произносят запоздалую команду, только портят этим собаку. Таким способом животное не научишь.

Собака оченьмышленное, высокоразвитое животное. Но ее способности все же ограничены, так что в человеческой речи пес

улавливает лишь тон и отдельные знакомые сигналы. Даже маленькому ребенку, например, одинаково понятны слова «подай» и «принеси», а вот собаку замена одного слова другим ставит в тупик. Тому же ребенку вечером можно сделать выговор за утренний проступок; собака же запоздалое наказание никогда не поймет.

Поэтому обучение животных ведется путем постепенного усложнения требуемых приемов, при полном единообразии команд и очень осторожном применении наказаний, допустимых лишь непосредственно за проступком.

**Приучение щенка к чистоте** — одна из существенных забот охотника, если ваш питомец живет в квартире. Достигается это регулярной, возможно более частой прогулкой со щенком, особенно тотчас после пробуждения его и после еды. Если он растет в условиях сельской местности и может свободно выходить из дома при возникновении естественных потребностей, то он перестает пачкать в доме уже в трехмесячном возрасте. В городских условиях за ним приходится безропотно убирать вдвое дольше, так как в раннем возрасте обменные процессы растущего организма протекают очень интенсивно, малыш оправляется часто, а терпеть от прогулки до прогулки просто не может. Добиваться от него соблюдения чистоты строгими мерами бесполезно. Придет срок, и он сам научится проситься или терпеть до положенного времени.

Проблема уборки будет решаться несколько проще, если щенка приучить делать «свои дела» на газету или тряпку. Для этого надо на первых порах улавливать нужный момент и вовремя ставить малыша на предназначенное для его отправлений место. В дальнейшем тряпку или газету можно будет класть на специальный противень. Но приучать к этому легче с самого раннего возраста — с 25—35 дней.

**Приучение к кличке** начинается с первых дней появления щенка в доме. Для удобства обращения она должна быть короткой и звучной. Кличка служит щенку сигналом «Внимание!». За ним обычно следует какая-либо команда, поощрение или иное действие хозяина по отношению к собаке.

Приучая собаку к кличке, дрессировщик называет ее и тотчас же закрепляет положительную реакцию питомца лаской, ласкомством, игрой или приятной командой. Никогда не следует искажать кличку, придавая ей уменьшительные или иные формы, либо бесцельно и слишком часто повторять ее.

Приучение к месту. Щенок быстро привыкает к отведенному для него уголку, но необходимо, чтобы он шел туда и оставался на месте по приказанию. Для этого стараются уловить момент, когда щенок хочет сам направиться на свою постель (например, после прогулки), и дают команду «На место!», а затем поощряют за нужное действие. В других случаях после команды «Место!» воспитанника берут за ошейник и водворяют на постель. Строгий тон приказания с момента, когда малыш оказывается в своем углу, сменяют поощрительным словом «хорошо», которое произносится в мягких, ласкательных интонациях. Непослушание и попытки покинуть место пресекают строгим повторением команды и шлепком.

Когда прием усвоен, нужно строго следить, чтобы по приказанию щенок шел именно на место, а не под кровать, стол или иное укрытие. Непослушание пресекают, отводя собаку в ее угол. А подростка-щенка можно ненадолго привязывать на цепочку, прикрепленную возле его постели.

Приучение к поводку. Первоначально щенок приучается к ошейнику, что происходит почти незаметно, так как ошейник собака не стесняет.

Приучать к поводку надо в возрасте 2—3 месяцев, после того как питомец свyksя с ошейником. Вначале щенка берут на поводок на очень короткое время, отвлекая от попытки сопротивляться лаской, игрой и движением в нужную сторону. Постепенно он привыкает к такому состоянию, тем более что взятие на поводок осуществляется перед приятной для малыша прогулкой.

Чтобы не запугать щенка, приучают его к поводку мягко и постепенно. До полугода собаку не следует резко одергивать, даже если она иногда сильно тянет вперед. Позднее приучают ее ходить рядом, не натягивая поводок.

Для этого первое время водят лайку слева от ведущего вдоль забора, стены и прочих преград, пресекая ее попытки выдвинуться вперед командой «Рядом!», одергиванием поводка и помахиванием перед собакой хлыстом или прутом, зажатым в правой руке.

Наиболее неукладистых собак приучают к хождению рядом, пользуясь парфорсом (колючий ошейник) или ошейником-удавкой, которые механически затягиваются при натяжении поводка и ослабляются при его опускании.

Вначале щенка приходится большей частью водить на коротком поводке. Постепенно, по мере усвоения команды, поводок ослабляют, одергивая его лишь по мере надобности.

Правильное хождение собаки у ноги поощряется лаской, словом «хорошо» и лакомством.

Длительное торможение всевозможных побуждений лайки при хождении рядом делает этот прием одним из самых трудных. Поэтому обучать следует предварительно набегавшегося пса, чередуя хождение рядом с другими приемами и свободной прогулкой.

Некоторые приучают своего четвероногого питомца ходить рядом только слева от ведущего. Но необходимость менять руку, занятую иногда вещами, требует, чтобы собака умела идти с той стороны, где ей будет указано.

По мере обучения прием усложняют хождением у ноги по открытой местности с отпущенным коротким поводком и без него и хождением сзади ведущего, что необходимо при движении с лайкой в лесу.

Подход к дрессировщику по команде — один из самых необходимых приемов воспитания и общей дрессировки. В комнате, вольере и огороженной усадьбе, где щенку все знакомо и изрядно наскучило, он охотно спешит к хозяину, услышав кличку и последующую команду «Ко мне!». Особенно хорошо выполняют команду, сулящую внимание человека, ласку и угощение, маленькие щенки, у которых еще мало «своих» интересов в окружающем мире.

Но к 3–4 месяцам и позже щенки, которые отлично подходят на зов в домашних условиях, начинают туго реагировать на команду «Ко мне!» во время прогулок. Ведь мир так интересен, хочется все обнюхать, познакомиться с другими собаками, побежать за прохожим... Очень важно не упустить собаку из своих рук именно в это время.

Чтобы ваш призыв во всякое время был сильнее всех уличных соблазнов, нужно с раннего возраста закреплять безотказное выполнение команды «Ко мне!» с учетом индивидуальных особенностей питомца. Лакомку поощряют за каждый приход по команде кусочком сухарика, сыра, изюминкой или хоть маленькой крошкой хлеба. Внимательного, ласкового щенка гладят, почесывая за ухом. Озорного шалуна вознаграждают игрой с мячом или иным развлечением.

Для охотничьей лайки вовсе не обязательно выполнять команду «Ко мне!» так, как это делают служебные собаки, обходя хозяина и усаживаясь возле его левой ноги. Достаточно, если она подходит к вам и спокойно стоит, ожидая следующей команды или взятия за ошейник.



Случается, что шенок охотно подбегает за лакомством, на старается получить его, не даваясь в руки. Во избежание этого не следует каждый раз ловить подошедшего по команде малыша, но лакомство нужно давать только после остановки пса возле дрессировщика и оглаживания его головы, шеи, холки.

Не следует подзывать собак только для того, чтобы взять их на поводок. Часто они плохо выполняют команды именно из-за этого. Хотя даже взятие на привязь может быть приятной наградой, если сулит последующую прогулку по улице или иному новому, а потому интересному месту.

Нельзя наказывать собаку, провинившуюся вдали от дрессировщика, подзвав ее командой: у собаки короткая память, и полученную взбучку она свяжет не со своим проступком, а с подходом на ваш призыв.

При необходимости наказать лайку подходите к ней сами, подловите в момент проступка, наконец, бросьте в нее чем-либо, но ваш призыв должен сулить ей только удовольствие и прощение. В противном случае добиться послушания невозможно.

Случается, что по команде «Ко мне!» собака вначале идет к дрессировщику, но затем останавливается на некотором расстоянии от него. Начинаете к ней подходить — отбегает либо просто ждет, оставаясь на месте. Заставить упрямяца подойти можно, сделав несколько резких шагов от него либо наказав за непослушание метким броском камешка, а когда испуганный слушник подбежит, его надо непременно похвалить и огладить.

**Отработка приема «Сидеть!».** Посадка собаки по команде бывает необходима при нахождении с нею в общественных местах, в транспорте, а также и в повседневной жизни.

Первоначально обучают на поводке. Дают команду «Сидеть!», одновременно руками заставляя пса принять нужное положение. Для этого его слегка приподнимают за ошейник одной рукой, а другой нажимают на крестец. Выполнение приема тотчас закрепляют лакомством и словом «хорошо», которое произносят с ласкательной интонацией.

Другой метод посадки собаки заключается в том, что после команды «Сидеть!» ей спереди и сверху показывают кусочек лакомства, зажатый в руке. Стараясь дотянуться до желанного кусочка, она поднимает голову, одновременно поджимая зад, то есть усаживается, за что ее тотчас поощряют. Если вместо того, чтобы сесть, питомец старается приподняться за задние лапы, наступают ногой на приспущенный поводок.

Укладывание по команде. Выполнение этого приема необходимо в быту, дисциплинирует пса и упрощает управление им.

Команда отдается приказанием «Лежать!», в дальнейшем его можно заменить жестом — поднятием вверх руки.

При обучении собаку усаживают, затем дают команду «Лежать!» и заставляют ее выполнить прием, нажимая на холку при одновременном вытягивании передних лап вперед. Выполнение нужного действия закрепляют, давая лакомство, оглаживая и поощряя словом. Можно заставить усаженного пса лечь, показав ему кусочек лакомства, зажатый в руке, которую опускают перед мордой собаки вниз и вперед.

Попытки собаки встать пресекают, удерживая ее руками при строгом повторении команды «Лежать!».

Когда собака станет охотно выполнять прием по словесной команде, его постепенно усложняют, переходя на приказ жестом, увеличивая выдержку при лежании, укладывая питомца на расстоянии.

**Приучение не брать пищу без разрешения.** Прием совершен — необходим при содержании животного в доме. На охоте он может пресекать попытки лайки есть добытых белок.

Для отработки приема используют момент кормления собаки, а также дачи лакомства. При попытке пса взять корм его удерживают командой «Нельзя!» и поводком. Взять пищу разрешают только после команды «Возьми!».

Усложняя прием, добиваются длительной выдержки питомца над кормом. На улице и в других местах отказ от найденного корма поощряют лакомством.

Команде «Нельзя!» некоторые предпочитают иностранное слово «тубо», как более звучное и непонятное для посторонних. Слово «фу», применяемое в служебном собаководстве, неудобно для охотников, так как плохо слышно на расстоянии.

Иногда нужно пресечь нежелательное действие собаки тихой, но довольно доносчивой командой «Тсс!». Собака ее хорошо слышит, а посторонние лица нет, что очень удобно когда кто-либо пытается позвать или накормить вашего воспитанника...

Чтобы собаки не брали лакомство из чужих рук, некоторые дают своим питомцам корм только из левой руки. Собаки настолько привыкают получать угощение именно так, что недоверчиво отходят от подачи из протянутой правой руки чужого человека.

**Подача.** Прием необходим при обучении собак, предназначенных для подачи дичи, и очень удобен в повседневной жизни.

Существует два метода обучения подаче.

Первый, применяемый с молодыми псами, основан на использовании инстинкта преследования движущихся предметов в игре. Молодой собаке показывают поноску (мячик, палку и т. п.), заигрывают со щенком, то поднося предмет, то убирая подальше, а затем бросают его в сторону, произнося команду «Дай!». Щенок кидается за поноской и берет ее в зубы, но отнюдь не с тем, чтобы вернуть хозяину. Наоборот, он старается утащить поноску, треплет «игрушку». В этот момент дрессировщик должен подозревать его либо оказаться на его пути и с командой «Брось!» отобрать поноску, вручив в обмен кусочек лакомства. После неоднократного повторения прием будет освоен, и питомец станет охотно приносить и отдавать поноску.

Но некоторые щенки вовсе не склонны хватать и носить предметы. Таких упрямцев можно заинтересовать, используя в качестве поноски вываренную кость, которую грызть уже неинтересно, а оставить без внимания еще нельзя...

Взрослую собаку, не склонную к игре, рекомендуется обучать несколько иным, более длительным, но надежным способом.

Для этого, усадив воспитанника у ног, дают команду «Возьми!» и осторожно вкладывают ему в рот поноску. Разумеется, собака стремится выплюнуть столь странное угощение, но этому препятствуют, придерживая его несколько мгновений, а затем командуют «Брось!» и тотчас дают вкусную награду. Когда (после многократных повторений) пес станет брать поноску добиваясь, чтобы он наклонялся за ней к опущенной вниз руке, наконец, сам брал ее с земли. После этого уже легко заставить приносить поноску.

Когда собака усвоит прием, его усложняют, меняя приносимые предметы, обертывая их то в тряпку, то в бумагу, постепенно увеличивая дальность заброса поноски и т. д.

Не следует позволять щенку играть с поноской, а также уносить или грызть ее. Охотнику необходимо, чтобы собака спокойно относилась к поноске и безотказно выполняла команду "Брось!".

Если пес стремится убежать со своей ношей, дрессировку надо проводить на длинной привязи.

При обучении подаче или в случаях отказа подать брошенный предмет наказания совершенно недопустимы. Погорячившись и наказав собаку, охотник может внушить ей отвращение к поноске на всю жизнь.

Встречаются собаки, которые охотно подают палки и другие предметы, но отказываются брать в рот сбитых птиц. Видимо, им не нравится ощущение перьев и своеобразный новый запах...

На охоте такого пса иногда удастся заставить подать птицу, поспав за дичью, только что сбитой на его глазах. В этом случае охотничий инстинкт обычно побеждает отвращение собаки к подаче, и она начинает исправно приносить добычу.

А в процессе обучения можно заранее приучить щенка к ощущению перьев во рту, используя в качестве поноски засушенные крылья.

Подаче с воды обучают в теплое время года, вначале на мелких местах, с постепенным увеличением глубины и расстояния, усложняя прием в дальнейшем тем, что поноску бросают в заросли осоки. При этом надо добиться, чтобы собака искала, сообразуясь с указаниями охотника.

На охоте нередко приходится встречать собак, которые не подают птицу в руки, а бросают ее при выходе на сушу либо выносят не хозяину, а на ближайший берег. Иные же боятся входить в воду с птицей, поднятой с суши на другой стороне водоема, особенно если ноша велика и мешает собаке смотреть под ноги при резком увеличении глубины.

Всех этих недостатков можно избежать, если в процессе обучения еще до охоты условия тренировки сделать достаточно разнообразными.



*С лайкой утку не потеряешь*

Очень полезно научить пса отыскивать и приносить потерянные вещи. Для этого его, уже приученного приносить поноску, заставляют возвращаться за брошенной вещью по следу дрессировщика. Вначале поноску оставляют всего в нескольких шагах позади и на виду собаки, затем бросают подальше, за поворотом и так, постепенно усложняя прием, добиваются того, чтобы собака возвращалась по вашему следу на километр и более. Так, мои питомцы и лайки некоторых моих знакомых по команде «Потерял, подай!» приносили забытые на привале вещи или оброненные предметы, которые без этого могли быть потеряны навсегда.

## ИСПОЛЬЗОВАНИЕ ОХОТНИЧЬЕЙ ЛАЙКИ

Случается, что одна и та же собака становится как бы универсальным помощником на всех многообразных охотах, но это бывает довольно редко, да и не всегда выгодно для ее владельца. Охотнику на крупного зверя или соболятнику совершенно неинтересно, чтобы его четвероногий помощник отвлекался на белку и боровую птицу. Житель центральных областей, который ходит с лайкой за мелкими пушными зверьками, просто не сможет охотиться с собакой, которая вязко преследует лосей и кабанов. Длительный поиск куницы по ночному, остывшему следу возможен только при специализации лайки именно по этому зверю, иначе она непременно переключится на свежие следы и запахи более многочисленной дичи.

Яркая, порой даже виртуозная, работа собаки по тому или иному виду зверей требует специализации, более того — усиленного развития определенных качеств, нужных именно на такой охоте. Лучшие бельчатницы и глухарятницы получаются из собак с наиболее живым подвижным нравом, тогда как для охоты за «земляным» и околотовым зверем больше подходит уравновешенный темперамент. От зверовых лаек требуются в первую очередь злоба, ловкость, хватка — словом, бойцовские качества. А ведь эти свойства присущи далеко не всем собакам, они закреплены в отдельных линиях и семьях лаек, так же как и склонность к работе по определенным видам зверей и птиц.

Поэтому среди разностороннего и в целом универсального лаечьего племени охотник должен выбрать щенка из наиболее подходящего для своих склонностей и условий охоты семейства, с тем чтобы совершенствовать воспитанника в нужном направлении.

В разностороннем применении лаек на охоте следует различать основное и второстепенные направления. Так, для всех промысловых собак характерно стремление искать зверя и птицу, молча преследовать их, вынуждая остановиться для обороны

или укрыться в убежище либо на дереве, а затем облаивать. Эта основная особенность и специализация лаек позволяют использовать их на охоте за большинством зверей и боровой дичи. А применение на охоте за утками или мелкой пернатой дичью отнюдь не связано с лучшими наследственными качествами наших четвероногих помощников. Не случайно при выборе щенка или подборе пары для своей производительницы опытный охотник всегда отдаст предпочтение даже самому скромному диплому по боровой дичи или зверю, а не высшей оценке на испытаниях по утке.

Каждая порода должна использоваться прежде всего по своей основной специализации, а из второстепенных способов ее применения ни один не должен препятствовать развитию и сохранению лучших качеств данной породы или группы пород. Поэтому недопустимо применение лаек на охотах, которые требуют подачи голоса на следу уходящего зверя, например зайца. Все равно гончую из лайки не сделаешь, а лай по запаху невидимой дичи провоцирует пустые полайки по белке, мешает останавливать копытного зверя, не соответствует основному породному свойству всех лаек — молчаливому преследованию дичи до ее остановки. Отдельные поклонники неоправданной универсальности своих собак, привадив их к зайцам, полностью лишились возможности охотиться с ними по белке. Такие лайки до изнеможения мотаются по заячьим тропам и набродам, отнюдь не помогая добыть косога, но без толку изматываясь и проводя драгоценное время в бессмысленной гоньбе.

Столь же нерационально позволять собакам облаивать рябчиков, хотя многие псы сами принимают это делать, а работа по такой птице сходна с поиском глухаря и тетерева. Но рябчика, затаившегося на елке, пихте или кедре, высмотреть чрезвычайно трудно, полайку и подход охотника он выдерживает плохо, так что работа собаки по этой птице, как правило, безрезультатна. Если приваждать собаку к охоте за рябчиком, то целесообразное использование лайки будет сведено к минимуму. Поэтому большинство дельных охотников запрещают своим собакам облаивать рябчиков.

## ПОЛЕВАЯ ПОДГОТОВКА МОЛОДОЙ СОБАКИ

Полевая подготовка молодой собаки каждой из специализированных групп пород обозначается разными терминами. Легавых натаскивают, гончих — наганивают, борзых и норных собак притравливают, а лаек по основным видам использования нахаживают и только по подсадному или раненому медведю притравливают.

Каждый из этих терминов в той или иной степени определяет методику подготовки собак различной специализации. Ведь легавых действительно натаскивают — наводят на птицу с помощью длинной веревки. Гончатник показывает своему питомцу след зверя и поощряет попытки бежать по следу — наганивает его. Борзятник и любитель охоты с норными натравливают собак на зайца либо лисицу. А работа с молодой лайкой — именно нахаживание. На первых порах охотник просто выходит со своей будущей помощницей в лес, знакомит ее с этим своеобразным миром, отрабатывая самостоятельность и манеру свободного хода — поиска до встречи со зверьком или птицей, которые разбудят в собаке дремлющие охотничьи инстинкты.

Прежде чем это произойдет, собака должна хорошо познакомиться с лесом, узнать его запахи, научиться широко обыскивать уголья, не боясь потерять хозяина и в то же время не теряя с ним связи.

Промысловой собаке для охоты на уток или на полуводных зверей (норку, выдру) необходимо также предварительно познакомиться с водной стихией, научиться плавать. Этой лайке нужно привить любовь к воде. У такой лайки надо пробудить способность (склонность) к подаче из воды различных предметов.

Заботливый хозяин успевает познакомить своего питомца с его будущим охотничьим поприщем уже с трех—четырёхмесячного возраста, во время прогулок в лесу и в поле. Без этого своевременное и успешное пробуждение охотничьих задатков даже у самой породистой зверовой собаки совершенно немыслимо.





«Тажница»

### Нахаживание по белке

Случается, что уже шестимесячный щенок во время одной из прогулок по лесу найдет жирующую на земле белку, проследит ее путь к ближайшему дереву и заляжется по ней азартным лаем. Охотнику остается только подкрепить проснувшийся интерес к зверьку похвалой, показать, что он тоже заинтересован белкой. Если зверька посчастливилось найти в мелколесье, его полезно несколько раз перегнать с дерева на дерево, помогая лайке следить за перемещениями белки и поощряя ее облаивание. В конце концов, полезно застрелить зверька, но это можно делать только в сезон, открытый для охоты на белок.

Упавшую добычу дают лайке схватить и придавить, но не позволяют жевать, а тем более уносить и есть. С собакой, которая прошла предварительный курс обучения, знает команды «Нельзя!», «Ко мне!» и «Сидеть!», это несложно. Невоспитанную лайку, которая может удрать с белкой, перед выстрелом лучше взять на поводок.

Чтобы не напугать собаку выстрелом, пользуются уменьшенным зарядом бездымного пороха, а стрелок должен находиться поодаль от лайки. Выстрел нужно делать во время азартной полайки. Собака, увлеченная зверьком, не так остро реагирует на звук, как и охотник, который не чувствует отдачи от выстрела по дичи, довольно ощутимой при стрельбе по мишеням.

Далеко не всегда первое знакомство со зверьком проходит столь успешно и в раннем возрасте. Некоторые щенки до восьмимесячного, а то и до годовалого возраста не проявляют интереса к белке. К тому же это зависит от сезона и от обилия в угодьях белок. Для знакомства с ними более всего подходит чернотроп, когда зверьки активны большую часть дня, много времени проводят под деревьями в поисках опавших шишек, орехов, желудей и грибов, которые они запасают на зиму.

Первоначальное обучение щенка значительно упрощается, когда есть старая, опытная лайка. Если она работает на поиске умеренной ширины и быстроты, а к тому же совершенно не дает голоса, пока не увидит белку, щенка можно пустить вместе с такой собакой. В противном случае «учительницу» используют только для розыска белки, а затем берут на поводок и отводят в сторону, после чего стараются показать зверька молодой лайке. Это необходимо потому, что слишком шустрая лайка с широким поиском утомит и заматает щенка еще до встречи с белкой, а собака, склонная к неверным полайкам, тотчас передаст этот порок вашему воспитаннику.

Многие щенки никак не догадываются поднять голову вверх, чтобы увидеть белку на дереве. Преодолеть подобное неумение помогает шорох и мелькание зверька, перегоняемого с одного невысокого дерева на другое. Иногда стоит осторожно взять щенка за голову и направить его взгляд в нужную сторону, а лучше всего будет, если белка на глазах молодой собаки поднимется с земли по стволу.

В крупнолесье да еще при низкой численности зверьков такое бывает нечасто. Охотнику приходится самому или с помощью старой собаки найти зверька и подстрелить его, чтобы сделать подранка и уже по нему притравить щенка. Если белка оказывается битой насмерть, щенка привязывают в стороне или передают помощнику, а зверька, обвязав тонкой веревочкой, протаскивают по траве и оставляют у ствола деревца, предварительно перекинув шнурок через сук, чтобы можно было вздернуть добычу вверх. После этой подготовки щенка наводят на искусственный след,

ведут к белке и на его глазах тянут ее на дерево. Тут уж редкий пес не залается лаем, после чего стреляют слабым холостым зарядом, белку роняют в пасть собаки, а затем отбирают, чтобы поощрить воспитанника лаской и отрезанными лапками зверька. Все это продлевается со свежееубитой, еще теплой белкой.

Некоторые щенки наиболее спокойного, уравновешенного нрава первое время не подают голос по белке, а только смотрят на нее молча или слегка поскуливая. Полайка прорывается у них, когда зверек начинает удирать с ветки на ветку или если белку удастся стряхнуть с дерева и она спасается буквально из-под носа собаки. Урок облаивания у таких щенков успешнее проходит в присутствии другой собаки или по команде «Голос!», если этот прием отработан заранее.

Слишком возбудимые лайки поступают наоборот: они лают, не видя зверька и не будучи уверенными в его нахождении на определенном дереве. Таких собак ни в коем случае нельзя поощрять к облаиванию командой «Голос!» или иными действиями, провоцирующими излишнее возбуждение. Наоборот, если собака лает неуверенно то на одно дерево, то на другое или облаивает целую группу деревьев, это нужно пресекать тормозящими командами «Нельзя!», «Фу!» — кто как приучил заранее.

Но первоначальное знакомство с белкой — лишь один из элементов нахаживания лайки. Хорошая работа собаки по этим зверькам складывается из целого ряда элементов, отработка, которых производится как в процессе обучения, так и во время практической охоты.

Основными элементами работы хорошей лайки, которые оцениваются на испытаниях по белке, кунице, соболю, глухарю, тетереву и фазану, считаются: чутье, поиск, голос, характер облаивания, слежка, вязкость, послушание и отношение к убитому зверьку. Для практической, охоты с собакой качества эти далеко не равноценны. Поэтому в столбальной таблице оценок лайки на испытаниях важнейшему качеству — чутью уделяется до 30, слежке — 15, поиску — суммарно 20, а послушанию — только 5 баллов (см. ниже оценочную таблицу).

**Чутье лайки** — понятие условное, так как эта собака при розыске дичи пользуется обонянием, слухом и зрением. На испытаниях оценивается не острота и развитие данных чувств, а конкретные результаты их использования по количеству обнаруженных зверей (птиц) и сопутствующим элементам работы

(например, по четкости указания собакой мест нахождения белок, по отсутствию пустых полаек).

Минимальная оценка за чутье, достаточная для присуждения диплома III степени, — 20 баллов. Она дается лайке, нашедшей за 60 минут работы не менее двух зверьков. Для присуждения диплома II степени за то же время собака должна найти трех белок, допустив не более одной пустой полайки; минимальный балл в этом случае — 24. Для диплома I степени нужно найти не менее четырех зверьков, безошибочно указав их местонахождения, что позволяет оценить чутье 26 баллами и выше.

Роль обоняния, слуха и зрения в работе разных собак и на различных стадиях обнаружения зверька неодинакова. На большом расстоянии (100—200 м и более) лайка чаще всего обнаруживает белку по запаху или на слух. Метнувшись в направлении шороха либо запаха, пес внимательно обследует участок, откуда он донесся. Белки и боровая птица обычно не боятся собаки и выдают себя движением, а иногда своеобразной «руганью» в адрес лайки, после чего она уже точно засекает местонахождение дичи и начинает облаивание. Иногда собака, чувствуя, что дичь где-то близко, но не видя ее, взлаивает коротко и неуверенно, как бы для проверки, отчего зверек либо тревожно зацокает, либо переместится — словом, обнаружит себя.

При хорошем развитии обоняния и слуха пес в равной мере пользуется обоими чувствами для обнаруживания жирующей белки на большом расстоянии, а затем уже на коротке находит ее глазами. Собаки с обостренным чутьем или слухом пользуются более развитым из своих органов чувств. Стареющие лайки, которые с возрастом зачастую теряют остроту зрения либо глохнут, постепенно привыкают компенсировать свои дефекты за счет обоняния. В этих случаях иногда наблюдается феноменальное обострение собственно чутья за счет направленной тренировки, а главное, в результате умелого пользования сохранившимся органом чувств.

Каким из чувств пользуется собака — это зависит очень часто от поведения зверька или птицы. Так, жирующую белку издали собака в равной мере может услышать или учуять, а зверька, затаившегося либо ушедшего на дневку в гнездо (гайно), только причуять.

Для успешной охоты с лайкой желательно, чтобы она обладала гармонично развитыми органами чувств, уравновешенностью и даже смышленостью, которые позволяют целесообразно использовать природные данные в зависимости от условий охоты.

Молодая собака зачастую работает ниже своих возможностей из-за отсутствия опыта — неучения использовать свои способности, применяясь к обстоятельствам. Охота и тренировка в самых различных условиях помогут улучшить чутье вашего питомца. Но этого вы добьетесь только в том случае, если на первых порах не будете ставить во главу угла практические результаты охоты. Если дневная добыча охотника меньше полдюжины белок, за ними экономически невыгодно охотиться. А для отработки собаки это необходимо.

Выгоднее всего охотиться на белок по чернотропу, когда они почти весь день на жировке и результаты охоты максимальны. Но для развития умения собаки находить зверька в гайне, пользуясь обонянием, нужно ходить и по снегу, и в мороз, и в ветреную погоду, хотя в это время зверьки отсиживаются в своих гнездах и много их с молодой собакой не добудешь.

**Поиск лайки** оценивается по двум элементам — по скорости и правильности, вернее, манере работы. В таблице испытаний для оценки каждого элемента поиска выделено по 10 баллов.

Наиболее выигрышным считается быстрый поиск галопом, перемежающимся рысью, когда собака проходит особо крепкими местами, прислушивается или принюхивается. Быстрота поиска определяется прежде всего темпераментом собаки, но зависит также от ее физических данных и тренированности. Чтобы собака подолгу работала на большом ходу, ее нужно тренировать регулярно и постепенно, не изматывая. Как только ваш ученик начинает сбавлять ход на поиске, ему надо давать отдых, чтобы собака все время работала, как говорят, в охотку.

Разумеется, что для оптимального проявления этого качества на испытаниях и в работе собака должна находиться в хорошей рабочей кондиции. Кормить ее перед выходом в лес можно не позднее чем за 3 часа, давая лишь небольшой объем достаточно калорийной пищи: с переполненным брюхом собака хорошо работать не сможет.

Правильность поиска определяется целым рядом его особенностей. Прежде всего собака должна искать зверя и птицу, обыскивая уголья на больших кругах или параллелях, но не теряя связи с ведущим. Зачастую охотник долго не видит в лесу своей лайки, которая сама придерживается его хода, то пересекая след, то слыша хозяина или улавливая его запах. Хороший пес не должен болтаться под ногами ведущего или уходить от него

настолько далеко, что позвать собаку или услышать полайку невозможно.

В однородных угодьях лайка должна равномерно обыскивать лес по обе стороны от ведущего. Когда же идешь вдоль опушки или по границе лиственных и хвойных насаждений, собака должна тщательнее обыскивать места, наиболее характерные для пребывания белки. И конечно, собака не должна болтаться по дорогам и тропкам, избегая лесной чащи и других крепких мест.

Манера поиска в значительной мере зависит от охотника, который нахаживал лайку. Задолго до первых встреч со зверем или птицей собака должна узнать лес, научиться ориентироваться в нем, не теряя связи с ведущим. Чтобы не потерять еще неопытного щенка, а главное, не напугать его лесом, при первых выходах не ленитесь свистнуть питомца, позвать при резкой смене направления вашего хода. Для сохранения контакта со смелым, энергичным учеником полезно порой подзывать его к себе, чтобы угостить лакомым кусочком, заставить недолго пройти рядом, выполнить один-два приема дрессировки и вновь отпустить в лес.

Робкого щенка, который вертится под ногами и как бы боится леса, нужно приучать к нему исподволь, вначале в разреженных насаждениях с невысокой травой. Не следует гнать от себя такого пса: это не придаст ему прыти, а только затормозит развитие поиска и приучит держаться поодаль от хозяина, прячась за кустами.

Пока собака ищет (вернее, бежит) недалеко от охотника, нельзя придерживаться дорожек и троп, а нужно ходить преимущественно лесом. Если заметите склонность щенка держаться по одну сторону от ведущего, нужно чаще менять направление хода, вынуждая своего ученика равномерно обыскивать лес. Но так поступают только в однородных насаждениях. Избирательное отношение к угодьям отрабатывают, проходя «пустые» (нехарактерные для дичи) места ускоренным шагом и, наоборот, отклоняясь в более интересные участки леса, замедляя в них ход, нарочито задерживаясь в типичных беличьих угодках.

Голос лайки, когда она подает его по дичи, желателен возможно более сильный и звучный, доносчивый, как говорят охотники. Конечно, это прежде всего природное качество, но в известной мере оно зависит и от состояния животного. Заморенная, простуженная или живущая все время на привязи собака всегда получит оценку за голос ниже, чем лайка с такими же

природными данными, но хорошо выращенная и находящаяся в отличной форме. На испытаниях голос оценивают максимально 5 баллами.

**Характер облаивания** определяется целым рядом особенностей этого элемента работы. Во время облаивания пес должен давать голос часто, уверенно. По манере полайки зачастую можно определить, кого нашел ваш помощник. Загнав на дерево куницу, соболя или одичавшего кота, большинство собак лают с особой злобой. По белке их голоса звучат ровно и настойчиво. На глухаря и тетерева опытный пес лает осторожно, реже обычного, порой как бы вполголоса. Плохо, если он лает с большими перемолчками. Еще хуже, когда прекращает полайку до подхода ведущего.

Во время полайки собака должна занимать под деревом позицию, наиболее удобную для слежения за дичью, то есть на некотором расстоянии от ствола и с той его стороны, где зверек или птица находится в данную минуту. При подходе ведущего опытная собака перебегает на противоположную от него сторону, как бы отвлекая внимание животного на себя. Разумеется, она вовсе не думает об этом, а просто усвоила, что дичь обычно бросается наутек от человека и что, зайдя напротив хозяина, будет легче преследовать животное. Эта весьма удобная манера облаивания приходит с опытом и прежде всего проявляется у более сообразительных лаек.

Нехорошо, когда во время облаивания лайка находится возле самого ствола: это не позволяет ей следить за перемещениями дичи. Еще хуже, если пес прыгает на ствол, царапает его когтями, грызет ветки. Ведь при этом он, как правило, пугает зверька, не замечает его ухода на соседнее дерево. А боровая дичь (глухарь и тетерев) в большинстве случаев не выдерживает такого бурного облаивания и улетают прочь еще до подхода охотника.

Причиной подобного неистовства во время облаивания служит или неопытность слишком молодой, азартной помощницы, или неуравновешенность возбуждения и торможения ее нервных процессов. Это может быть наследственным дефектом либо следствием неправильного воспитания взаперти, без прогулки, обучения и повседневного внимания охотника.

Нежелательные действия собаки во время облаивания пресекают запретительной командой. Иногда приходится взять ее за ошейник, а затем отвести в сторону, наиболее удобную для полайки.

Собака не должна царапать ствол лапами при облаивании. Если же она, разбираясь, где сидит зверек, слегка царапает дерево, пытаясь обеспокоить и обнаружить таящуюся белку, то это полезный прием, который охотники называют «пробой на коготок».

На испытаниях за характер облаивания может быть поставлено до 10 баллов.

**Слежка** — одно из основных умений и охотничьих качеств лайки, которая должна как можно дольше и точнее следить за уходящим по деревьям зверьком, прекращая полайку во время его перемещений и точно указывая места задержки. Для отработки этого качества следует использовать каждую возможность погонять зверька с дерева на дерево. На первых порах собаку ставят следить за белкой в легких условиях: мелколесье, редком сосняке, облетевшем лиственном лесу. Постепенно уроки преследования начинают проводить в более сложных условиях: в смешанных насаждениях, ельнике, кедраче, пихтарнике.

Частой ошибкой во время преследования бывает облаивание собакой дерева, с которого белка незаметно сошла — перескочила на соседнее. В таких случаях полайку прекращают строгой запрещающей командой («Нельзя!», «Фу!» и т. п.). В случае необходимости собаку берут на поводок и отводят в нужную сторону, чтобы показать затаившегося зверька. Лайке, которая, потеряв белку из виду, прекращает облаивание, помогают найти дичь, указывая местонахождение зверька и побуждая его к перемещению. Для оценки слежки на испытаниях дается до 15 баллов.

Вязкость, или настойчивость в преследовании дичи и ее облаивание, свойственна большинству лаек от природы. Это качество во время нахаживания и охоты развивается и закрепляется, если собака видит заинтересованность хозяина в ее работе, когда тот помогает своей питомице в розыске и преследовании белки, а в итоге отстреливает зверька. На испытаниях вязкость оценивается максимально 10 баллами.

Чтобы приучить собаку к длительному облаиванию найденной белки, не следует всегда торопиться к месту полайки. Лучше каждый раз давать псу полаять некоторое время, но ускорять подход, если в голосе вашего помощника пропадают азарт и настойчивость.

Нахаживая своего воспитанника до начала охоты на белку, нужно каждый раз обнаруживать и перегонять найденного зверька



для развития вязкости и отработки слежки. В простейших случаях стронуть белку можно, постучав по стволу обушком топорика либо проведя по дереву палкой, что порой пугает зверька больше постукивания. Крепко затаившуюся на высоком дереве белку приходится перегонять с помощью колота (это двух—трехметровая жердь, которую приставляют к стволу). Отводя на себя, ею с маху ударяют о дерево. Оно сотрясается от основания до вершины, а зверек, как правило, перескакивает на новое место. Если же и это не помогает, приходится лезть на дерево и самому перегонять некрепко затаившегося, чаще всего молодого зверька.

Но «выстукивать» белку, а тем более залезать на дерево можно только в тех случаях, когда есть уверенность в том, что она сидит именно в данном месте, а ваш ученик не склонен к пустым полайкам. Если собака подает голос неуверенно, облаивает то одно, то другое дерево или целую куртину, стучать и лазать не следует: такая помощь приучает молодую возбудимую собаку брехать в любом месте, где зверек оставил свой след и запах.

Слыша неуверенный лай, не стоит спешить на помощь к собаке: ведь белка ее почти не боится и сама себя обнаружит, если не увидит охотника. А от двуногого врага она затаивается гораздо крепче, так что торопливый подход на голос только помешает.

Неуверенные полайки собаки, склонной к «вранью» (вернее, частым ошибкам), лучше прекращать строгими окриками и последующим посылом в поиск.

**Послушание лайки**, необходимое в повседневной жизни и на охоте, отрабатывается еще в процессе первоначального обучения до начала нахаживания. Она должна охотно и быстро приходить на зов, спокойно, не натягивая поводка, следовать у ноги ведущего по команде «Рядом!». А зачастую удобнее, когда пес по команде «Назад!» следует за вами, не путаясь поводком за стволы и кустарник. Кроме того, собака должна понимать жесты посыла в ту или иную сторону, команду «Нельзя!». Хорошо, если по приказанию она подает предметы и битую дичь в руки хозяина или хотя бы приносит их к ногам.

Высшая оценка за послушание — 5 баллов — на испытаниях по белке дается лайке, которая отчетливо выполняет команды ведущего, необходимые на охоте.

**Отношение к убитому зверьку** — одно из очень существенных качеств собаки, которое отрабатывается в процессе комнатной дрессировки и на охоте. На полевых испытаниях требуется, чтобы лайка самостоятельно, без команды ведущего, схватывала

сбитого выстрелом зверька, аккуратно, не портя шкурки, прикусывала его и клала на землю либо подавала хозяину.

Хорошо воспитанный пес, знающий команду «Нельзя!», приученный к поноске и смелый от природы, легко привыкает выполнять эти элементарные требования.

Труднее приучить к правильному обращению с трофеями невоспитанных или слишком возбудимых собак. Такие зачастую пытаются сожрать белку, жуют ее, а то и удирают с ней в лес. Принудить неслуха к нужному поведению можно только привязав его на поводок, прежде чем стрелять белку. Упавшего зверька собаке позволяют схватить и прикусить, но не разрешают жевать, рвать, а тем более пожирать.

В домашних условиях с такими «трудными» воспитанниками повторяют уроки дрессировки — отказ от корма по приказанию, укладывание и усаживание по команде, — что в дальнейшем поможет остановить лайку при попытках есть и уносить белок.

Остывшая тушка зверька не так волнует собаку, как только что сбитая. Для отработки спокойного отношения к трофею у слишком злобных или возбудимых лаек полезно заставлять их носить в зубах очоленную, а то и замороженную белку. При этом первое время собаку держат на поводке или на длинной веревке. Полезно подбрасывать такую тушку после холостого выстрела по белке, что обычно умеряет пыл даже самых азартных и непослушных собак.

Подраненного зверька лайка должна умертвить аккуратной хваткой за голову или шею. Большинство собак быстро приобретают требуемый навык, и их приходится только удерживать от неосторожного обращения с трофеями.

Труднее приучить к этому робких лаек, которые, получив болезненный укус от раненого зверька, начинают осторожно прихватывать белок за заднюю часть и тотчас отбрасывают в сторону, вырывая шерсть и портя шкурку. Мертвобитых зверьков им просто не разрешают хватать, а на подранков натравливают, побуждая преодолеть робость. Одна из моих лаек, например, имевшая этот дефект, исправилась после победы над хорем, пробудившей в ней злобу и надежную хватку.

### **Нахаживание по кунице и соболю**

Для успешной охоты за куницей и соболем лайка должна обладать всеми качествами, которые нужны и в работе по белке. Не случайно работа лаек по белке и этим ценнейшим пушным зверькам оценивается по одной и той же балловой таблице.

Любитель, который охотится с одной собакой по самым различным видам зверей и птиц, обычно нахаживает лайку по белке, а в дальнейшем, при случае, знакомит с представителями семейства куных. Промысловик предпочитает иметь специализированных собак, притравленных только к кунице или соболу: ведь его помощникам приходится подолгу выхаживать остывший, многочасовой след дорогого зверька, и здесь вовсе не желательно, чтобы собака переключалась с этой работы на облаивание встреченной белки или иных многочисленных, но сравнительно малоценных животных. В присутствии кунятницы или соболятницы такой охотник никогда не станет стрелять белку или боровую дичь, сохраняя нужную направленность охотничьего мастерства своих лаек.

Соболь и куница довольно близки по своему облику, повадкам и даже запаху, так что собака, освоившая один из этих видов, легко переключается на его ближайших сородичей. По сравнению с соболем куница больше ходит верхом, то есть перескакивает с дерева на дерево. Но ее сибирский собрат чаще укрывается в каменистых гольцах и россыпях, охотится в зарослях кедрового стланника, так что искать его вряд ли проще.

Несмотря на сходство основных элементов работы по белке, соболу и кунице, охота за двумя последними значительно сложнее. Она требует от собаки длительного напряжения, обостренного чутья, большей настойчивости в преследовании зверя, особой ловкости и хватки при поимке и умерщвлении подранка. Сносной бельчатницей становится почти каждая породная лайка, а хорошими соболятницами и кунятницами — лишь немногие.

Познакомить молодую собаку с куницей (соболем) по чернотропу удастся только случайно или когда есть опытная, старая лайка, приваженная к охоте за ними.

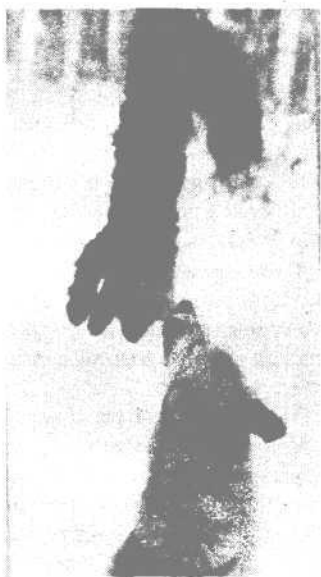
В местах, где куницы сравнительно много, иногда все же удастся познакомить собаку с этими зверьками еще по чернотропу, выходя с нею в лес ночью, когда жирующий зверь, как говорится, на ходу и больше вероятности его встретить. В этом случае совершенно необходим электрофонарик, желательно с кронштейном для крепления его на стволах ружья (при необходимости стрелять в темноте). Ночная ходьба, особенно со старой, опытной зверовой собакой, позволяет притравить молодую лайку и по другим зверям: еноту-полоскуну, енотовидной собаке, барсуку, хорю.

С выпадением снега охотнику приходится самому тропить следы этих зверьков, всячески поощряя интерес к ним у своего

ученика и помощника. Вытروпив зверька до убежища (на дереве, под корнями, под валежником или в дупле), стараются выгнать его, показать собаке и взять выстрелом. После нескольких уроков пес начинает проявлять интерес к зверькам и постепенно станет работать самостоятельно.

Чтобы собака не моталась зря по заглубевшему снегу и не тратила напрасно сил, многие охотники не пускают лаек от ноги или с поводков до свежего следа куницы (соболя).

На охоте за зверьками куньего рода необходим топор в удобном и надежном чехле. Желательно также иметь тонкий заостренный шуп в виде шомпола для нарезного оружия. Его используют для того, чтобы выжить зверька из норы или убежища под корнями деревьев. Не помешает и легкая прочная лопатка, типа саперной, у которой затачивают не только рабочую часть, но и боковые плоскости, чтобы ими можно было перерубать корни.



*Зверь взят*

### **Работа по хорю, колонку, горностаю и норке**

Охотники называют трех первых зверьков «земляными», а норку и выдру «водяными» животными, характеризуя этим пребывание их в подземных убежищах, у воды или в воде.

Пользуясь прежде всего обонянием, лайка находит эту дичь в норе, под валежником или застает на жировке и загоняет в первое попавшееся убежище, а затем облаивает до подхода охотника. Тот старается выгнать зверька наружу, пользуясь топором, лопатой и щупом. Выскочившего зверька ловит и давит собака либо он попадает в расставленную сетку или под выстрел.

Для такой охоты больше подходят живые, но уравновешенные лайки, так как длительная следовая работа затруднительна для пылких холериков. Собака должна быть прежде всего чуткой, особенно для работы по воде. Слух и зрение при розыске мелких кунных играют второстепенную роль вплоть до завершающего этапа работы — слежки и поимки. Хорошая работница должна быть злобной, смелой и увертливой, чтобы не прозевать момент поимки чрезвычайно шустрого и отважного зверька, который защищается до последнего.

Все эти животные часто обитают вдоль ручьев, рек и в заболоченных угодьях. Преследуя их, лайке приходится лазать и плавать в ледяной воде, особенно при добывании норки. Обследуя то один, то другой берег, опытная собака уловит тончайшие запахи струй, омывших уплывшего под водой зверя, а затем коснувшихся берега. Побродив вверх и вниз по течению, она в конце концов выбирает верное направление и находит зверька уже в новом убежище.

Эта нелегкая работа требует большой охотничьей страсти, хорошей рабочей формы, обостренного чутья, отличной реакции.

Особой быстроты поиска в работе по мелким кунным не требуется: на испытаниях это качество оценивается всего 5 баллами.

Гораздо ценнее правильность поиска, которая у собаки характеризуется тщательным обыском мест, типичных для пребывания зверьков, и, наоборот, ускоренным прохождением участков, где тех, как правило, не бывает. Взяв след, пес должен молча дойти до зверя и, только убедившись в том, что тот находится в убежище, начинать облаивание. Тропление зверя с голосом бракуется, как нехарактерное для лаек и дезориентирующее охотника: ведь ему приходится спешить на голос собаки порой через топь или реку, иногда и в ночное время, так что напрасная дача голоса — тяжелейший порок. Для оценки правильности поиска в работе по «земляному» и «водяному» зверю на испытаниях предусмотрено до 10 баллов.

В работе по норным зверькам не требуется такой своеобразной, порой даже виртуозной, манеры облаивания, которая нужна на охоте за белкой, боровой дичью или лосем. Здесь достаточно, чтобы собака имела звучный, доносчивый голос, подавала его часто и уверенно. На испытаниях это качество оценивается максимально 5 баллами. Специально отрабатывать его не приходится.

Зато очень важна правильная, уверенная слежка за всеми перемещениями найденного животного, которое бежит в норе, под колодником, берегом или в подледных пустотах. Неточная слежка и неверная полайка порой сводят на нет долгую, утомительную работу топором, щупом и лопатой, заставляют напрасно терять короткий день зимней охоты. В столбальной таблице испытаний для оценки слежки выделено 15 баллов. Для получения высшей оценки лайка должна проследить зверька до поимки или затаивания.

**Вязкость** (настойчивость в облаивании и преследовании куньих) совершенно необходима для промысловой собаки. Здесь это качество проявляется порой в очень трудных условиях, и с лайкой/лишенной вязкости, зверька просто не добудешь. Отрабатывается вязкость по мере накопления опыта. В каждом случае нахождения дичи охотник должен проявить максимальную заинтересованность в ее длительном преследовании, всячески помогать собаке следить за зверьком.

**Злоба и приемистость** — качества, которые не требуются от собаки на охоте за белкой и боровой дичью, но они совершенно необходимы при добывании хищных зверьков. Зачастую их удается выжить из убежища, как говорится, в пасть собаке, которая должна не прозевать добычу и уж, конечно, не оробеть, даже получив болезненную хватку от зубастого и отважного хищника.

Для получения высшего балла за злобу и приемистость на испытаниях по хору, колонку, горностаю или норке собака должна проявить эти качества настолько, чтобы не упустить зверька, а при первой возможности схватить и умертвить. На оценку данных качеств выделено 15 баллов из ста.

Послушание лайки на охоте за «земляным» и «водяным» зверем приобретает особое значение. Ведь собака должна внимательно приглядываться хода ведущего, который направляет ее поиск, указывает места возможного нахождения зверя, помогает ей успешно преследовать увертливое и пронырливое животное в

зарослях, колоднике, а то и в воде. Столь же необходимо хорошее послушание для сохранения шкурки ценного зверька от порчи. Умертвив зверька и все еще находясь в азарте боя, пес должен тотчас положить добычу на землю либо отдать в руки охотника. Для оценки послушания лайки, работающей по мелким кунным, правилами испытаний предусмотрено максимум 10 баллов — вдвое больше, чем на испытаниях по белке.

Первое знакомство с мелкими кунными чаще происходит по белой тропе, когда охотник сам может выследить зверька, а уж потом вместе со своим воспитанником добыть его из убежища.

Порой удается притравить собаку в периоды резкого повышения уровня воды в болотах, ручьях и речках после затяжных осенних дождей или в весеннее время (но, разумеется, весной зверька можно только погонять, а не добывать). Подъем воды заставляет животных покидать надежные убежища под берегами и обжитые норы. Они укрываются под кучами хвороста, валежинами и в других временных укрытиях, где обнаружить и преследовать их гораздо легче.

Для отыскания дичи во время жировки особенно хороши утренние часы, вечерние сумерки и ночное время, когда эти мелкие хищники наиболее активны. Колонок — один из лучших зверьков для приучения лайки работать по мелким кунным, так как в пределах своего ареала он довольно многочислен и чаще других видов охотится в светлое время суток, порой до 11 утра, а вечером выходит из убежища в 15—16 часов (зимой, конечно).

Научить собаку работе по этим хищникам проще всего вместе со старой, опытной лайкой, если та не имеет существенных пороков в работе (особенно здесь нежелательна неверная отдача голоса и плохая слежка).

Лайку-бельчатницу порой непросто заставить обратить внимание на характерные места обитания мелких кунных. У нее уже выработалась определенная реакция на высокоствольный лес с преобладанием хвойных пород, ее просто не оттянешь к берегам захламленного ручья, где можно встретить следы наземных и околотовных хищников. Первые уроки работы по ним такой собаки проще дать не в лесу, а в закустаренной пойме, возле болота, граничащего с полем, — словом, в местах, где лайка не будет отвлекаться на поиск белок.

Впрочем, лишь немногие бельчатницы сочетают свою специальность с умением хорошо работать по кунным. Нрав и манера таких собак больше подходят для попутной специализации на

глухаря и тетерева. Соболятники же обычно хорошо работают по всем кунным. Зачастую они хорошо идут и по крупному зверю.

На охоте за мелкими хищниками, помимо топора, щупа и лопатки, полезно иметь легкую сеть. Куницу (соболя), ушедшую под валежник, колодник или в иное труднодоступное убежище, можно взять с помощью обмета — легкой сети высотой 1,5–2 м, длиной около 20 м, с ячейей около 30 мм. Оттоптав снег до земли вокруг убежища зверька, обметом окружают его так, чтобы нижняя часть сети лежала на земле внутри круга, а ее верхняя подбора (тонкая веревка, пропущенная в край сети) была закреплена слабо и падала при броске животного на сеть. В ночное время полезно вешать на сеть несколько легких колокольчиков, которые зазвонят при сотрясении сети дичью.

При добывании хоря и колонка обмет вполне заменяет небольшой кусок неводной дели, которым закрывают путь возможного бегства попорившегося зверька. На охоте за норкой хорошо такую сетку снабдить несколькими поплавками поверху и грузилами в нижней части, так как ее нередко ставят в воде.

Не мешает иметь с собой и пару капканчиков № 1–2, которые помогут добыть зверька, ушедшего в недоступное убежище, или позволят подстраховать дальний отнорок.

Удобнее охотиться за кунными с товарищем и с одной-двумя собаками, так как иначе трудно управляться с ружьем, топориком и шанцевым инструментом, да и лаек приходится то привязывать, то пускать на зверя, что для одного человека порой просто невыполнимо.

### **Работа по лосю и оленю**

Лоси и взрослые олени не бегут от собаки сломя голову, если та ведет себя не особенно агрессивно. Зачастую зверь сам бросается на нее, угрожая ударами передних копыт и рогами, в то время как лайка осторожно, как бы занимая лося (оленя), облаивает его. Когда зверь пытается уйти от надоевшего пса, тот замолкает и следует за ним то сзади, то чуть в стороне, а как только животное остановится, лайка вновь возникает перед ним, преграждая путь и возобновляя полайку.

Пользуясь этим, охотник может осторожно подобраться к зверю либо перехватить его на пути отступления и сделать удачный выстрел, после которого поведение собаки резко меняется. Настороженное облаивание сменяется агрессивным преследованием,



порой лайка буквально виснет на подранке, терроризируя хватками и ловко увертываясь от его копыт.

После коллективных облав на копытных или охоты на реву, лаек зачастую приходится использовать для розыска подранков.

Хорошая лосятница должна обладать хотя бы сносным обонянием, слухом и зрением. Для данной специализации вовсе не требуется чрезвычайной остроты этих чувств, необходимой на охоте за пушными зверьками и боровой дичью: крупные копытные оставляют довольно заметные и пахучие следы, а при торопливом перемещении по лесу их слышно издалека. Для оценки чутья лаек на испытаниях по крупным копытным выделено 20 баллов из ста. Чутыстая собака на охоте или испытаниях должна самостоятельно взять след, а затем быстро и уверенно дойти до зверя. Неплохо, если она издалека прихватывает запах самого зверя, далеко разносящийся по ветру, и выходит на него, пользуясь верхним, а не следовым чутьем. Порой пес вначале услышит треск сучьев под копытами животного, метнется в сторону звука, перхватит след, а уж потом пойдет «по зрячему», последовательно используя для розыска зверя все чувства, определяющие чутье промысловых лаек.

Лосятница должна иметь по возможности быстрый, широкий и самостоятельный поиск по обеим сторонам от ведущего. Для оценки быстроты и правильности поиска на испытаниях выделено по 10 баллов.

Основное качество лайки на охоте за крупными копытными — мастерство в постановке и облаивании зверя. Дойдя до него, хорошая собака возникает перед ним, как бы преграждая животному путь, и первое время облаивает его осторожно, только с головы, не проявляя особой агрессивности. Нехорошо, если она приближается к зверю на махах, не снижая аллюра, подскакивает к его морде вплотную, лает чересчур злобно. Еще хуже манера облаивать сзади, что побуждает животное к бегству. Из 30 баллов, выделенных правилами испытаний для оценки мастерства, для диплома I степени надо набрать не менее 24, для диплома II степени — 22, для диплома III степени — хотя бы 20.

Вторым по значимости качеством лайки-лосятницы можно назвать вязкость, настойчивость. Преследование осторожного зверя порой затягивается на много часов, уводит охотника и собаку за десятки километров от дома, требует от нее большой охотничьей страсти и предельного напряжения сил. На испытаниях отличная вязкость оценивается 15 баллами.

Поскольку вязкость относится к числу основных, наследственно закрепленных свойств промысловых собак, нужно стремиться, чтобы лайки-производители отличались предельно развитой настойчивостью в работе. Но для пользовательной собаки это далеко не всегда обязательно. Так, в тех районах Севера и Сибири, где численность зверя невысока и промысловик порой несколько дней гоняется за крупным зверем, выгодно иметь как можно более вязкую собаку. А такая же лайка в Подмоскovie вряд ли нужна, так как копытного зверя много, гоняться за одним и тем же «трудным» лосем невыгодно, когда в соседнем лесном квартале найдешь новую партию непуганых животных и отстреляешь лоса без особых хлопот. К тому же очень вязкая собака зачастую уходит за пределы приписной территории, нередко пропадает или попадает под колеса транспорта, что случилось со многими выдающимися промысловыми лайками, вывезенными из тaeжных районов в густонаселенные центральные области.

Для охоты на копытных нужна собака с доносчивым, звонким голосом. Глухой низкий или хрипловатый лай не слышен уже за несколько сот метров, а напуганный зверь порой уходит очень далеко. Для оценки голоса зверовой собаки на испытаниях предусмотрено до 10 баллов.

На этой охоте особого послушания от собак не требуется, но элементарные навыки, например хождение у ноги на поводке и подход к ведущему по команде, необходимы. Разумеется, звать лайку можно, только пока она в свободном поиске, требовать отхода по команде от зверя не приходится. На испытаниях лаек по лосю и оленю послушание оценивается максимум 5 баллами.

Любая охотничья лайка при встрече с лосем и оленем начинает их облаивать. Видя заинтересованность со стороны хозяина, она с каждым разом будет настойчивее преследовать зверя, особенно после нескольких удачных охот. Так постепенно каждая породная собака может стать помощницей на охоте за копытными, хотя для высококлассной, подлинно виртуозной работы нужны особая склонность к преследованию именно этих зверей, подвижный, но уравновешенный нрав, позволяющий тотчас переходить от бешеной гонки за зверем к осторожной, умной полайке. К тому же необходимы и незаурядные физические данные: ловкость, увертливость, выносливость. Все эти качества в значительной мере наследственны. Не случайно отдельные линии и семьи в породах лаек славятся как непревзойденные лосятницы, а любители

охоты за мелкими пушными зверьками и боровой дичью избегают брать щенков от этих собак.

Зачастую охотники заинтересованы не в притравке своих питомцев по копытным, а, наоборот, в том, чтобы собаки не обращали на них внимания. Сезон охот на копытных короток, лицензий на их отстрел дается ограниченное количество, а в местах, где лосей и оленей много, с вязким псом, работающим по этим видам, просто невозможно охотиться за другими животными.

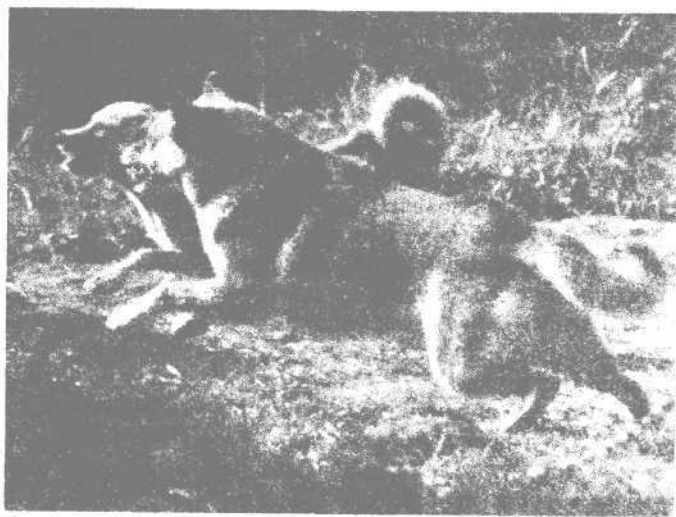
Если не хотите притравливать лайку по копытным, не следует подходить к ней при первых же попытках облаивания этих зверей. Отзывать ее нужно только издали, постепенно удаляясь в противоположную сторону. Бегать за собакой, чтобы отогнать от нежеланной дичи, и наказывать пса на месте «преступления» нельзя: лоси пойдут от вас, а собака воспримет приближение хозяина и бегство зверей как поддержку, станет преследовать их с удвоенной энергией.

### **Работа по кабану**

С увеличением численности кабанов на Украине, в Прибалтике и в центральных областях европейской части страны повысился интерес к использованию лаек для охоты на них. Оказалось, что охота с лайками — один из самых результативных способов добывания диких свиней по чернотропу и белой тропе, пока снег еще не заглубел и не сковывает движения собак. Гончие, метисы служебных пород и даже просто дворняги охотно идут за кабаном, но только лайки становятся подлинными мастерами в работе по этому зверю.

Трусоватые псы, преимущественно дворняги и многие гончие, только гоняют, но не могут остановить на месте дикого вепря. Отважные овчарки, их помеси и некоторые гончаки пытаются держать зверя, вступая с ним в схватку, но обычно гибнут на кабаньих клыках, так как не обладают необходимыми бойцовскими качествами. Лайки работают по кабану злобно и агрессивно. Пара отважных, хорошо притравленных собак мертво держит подсвинку, ухватив за уши так надежно, что некоторые охотники ухитряются прирезать зверя, пренебрегая ружейным выстрелом. А свирепого великана вепря или матерую свинью такие собаки буквально крутят на одном месте, непрерывно атакуя хватками за наиболее уязвимые места и ловко увертываясь от смертоносных выпадов зверя.

В этом нашим любимцам помогает своеобразная манера боя, унаследованная от волнообразных предков. Собаки других пород в драке с себе подобными или в схватке со зверем стараются вцепиться в противника, а там - хоть шкура долой! Настоящие лайки ни на секунду не забывают о собственной безопасности. Действуя мгновенными хватками, нападая и увертываясь, они работают в ближнем бою, подобно лучшим боксерам или фехтовальщикам. Все это возможно благодаря необыкновенной ловкости, высокоразвитому чувству дистанции, чрезвычайной подвижности нервных процессов при отличной уравновешенности, сбалансированности реакций возбуждения и торможения. Такие бойцовские качества вырабатывались в породах охотничьих лаек на протяжении сотен лет их практического использования на охоте за крупными, опасными животными.



*Лайки работают по кабану отважно и агрессивно*

Разумеется, не все они оказываются пригодными для такой охоты. Необходимые кабанятнице склонность к охоте за дикими свиньями, смелость, выносливость и другие качества бойца проявляются не у всех собак, хотя и закреплены отбором в наследственности зверовых лаек.

Для выявления и закрепления в породах охотничьих лаек лучших качеств, необходимых для работы по кабану, в 1971 г. были

введены специальные правила испытаний собак по этому зверю, уточненные и дополненные в 1976 г. В соответствии с этими правилами на испытаниях оцениваются по стобальной шкале следующие элементы работы лайки по дикому вепрю: чутье — 15 баллов, смелость и облаивание — 25, голос — 5, злобность — 20, ловкость — 15, вязкость — 15, послушание — 5.

Для получения высокой оценки за чутье и отношение к следу собака должна сама принять след кабана, а затем быстро и уверенно, не путаясь на набродах, дойти до самой дичи.

**Смелость и облаивание** оцениваются по манере смело атаковать зверя, кружась вокруг него и не упуская возможности сделать хватку. Если испытывается не одна собака, а срабатывающаяся пара, они должны действовать как бы согласованно: при броске зверя на одну из лаек другая должна мгновенно отвлечь его на себя хватками.

**Злобность лайки-кабанятницы** выражается в ее агрессивности, стремлении сделать как можно больше хваток, в манере ближнего боя, когда вынужденный отскок тотчас же сменяется выпадом, броском на дичь.

**Ловкость — увертливость собаки** — помогает ей все время быть предельно близко к зверю, успешно атаковать, сохраняя в целости свою шкуру. Неловкий пес, уходя от выпадов кабана, вынужден убежать слишком далеко либо попадать под удары. Недостаток ловкости сказывается и в том, что, работая в паре, собаки порой мешают друг другу.

**Вязкость** в такой охоте характеризуется стремлением и способностью собаки как можно дольше удерживать зверя на месте облаиванием накоротке и атаками.

Для проявления лучших качеств хорошей кабанятницы лайка должна иметь соответствующие природные задатки, развитые в процессе притравки и охоты. Нельзя ожидать их полного проявления и развития в раннем возрасте. Подлинными мастерами этой охоты собаки редко становятся ранее трех лет. Охоту и тренировочные притравки следует сочетать с регулярными проводками-прогулками в угодьях, так как отличные бойцовские качества невозможно сохранить у собаки, сидящей на привязи, в вольере или в комнатных условиях без тренировок.

Нельзя пускать даже очень опытную кабанятницу по глубокому снегу, который сковывает ее движения. Из-за подобной неосмотрительности погибает немало собак.

Даже самая хорошая кабанятница не нужна охотнику за пушным зверем и городскому любителю, который предпочитает иметь лайку для других разнообразных охот. Таким охотникам лучше не приучать своих питомцев к работе по кабанам, поступая при случайных встречах с ними так же, как и при встречах с лосями, то есть отзывая собак издали.

### **Прославленные медвежатницы**

Первым помощником человека з увлекательной и мужественной охоте за могучим хозяином тайги издавна была лайка. Она умело распутает затейливый, порой многокилометровый медвежий след по чернотропу и осенней пестрой тропе, предупредит нечаянную встречу с грозным хищником, остановит и посадит хватками за гачи уходящего или, наоборот, нападающего зверя, обнаружит берлогу разоспавшегося топтыгина и выживет его под выстрел охотника.

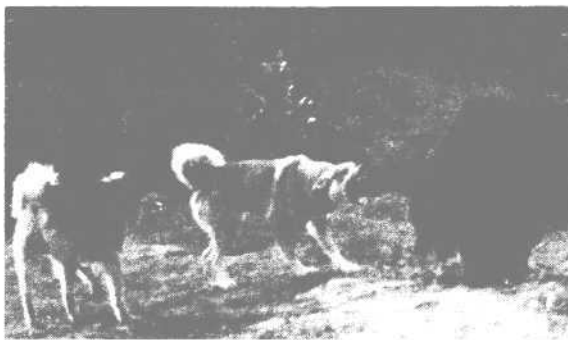
Скольких людей спасли от верной смерти наши остроухие помощники, вовремя обнаружив затаившегося зверя, самоотверженно приняв на себя его ярость!

Далеко не всякая лайка пригодна для медвежьих охот, особенно для поиска и удержания зверя в летне-осеннем лесу — для охоты вдогон. Длительное, порой многочасовое, преследование осторожного, смышленного зверя, смертельно опасные схватки при удержании его на месте, колоссальное напряжение сил, предельное развитие лучших бойцовских качеств требуются для этой охоты. Не удивительно, что хорошими медвежатницами становятся лишь единицы из сотен промысловых собак. Вырастить такую лайку, поохотиться с нею или хотя бы посмотреть на нее в работе мечтает каждый настоящий охотник.

Но ведь применение таких собак очень ограничено — скажут некоторые. Много ли у нас в стране мест, где можно систематически охотиться на медведя? Стоит ли хлопотать о сохранении и разведении медвежатниц, если практическое применение их для большинства охотников недоступно?

Есть, по счастью, в нашей стране много мест, где медведи живут и размножаются, куда стремятся попасть спортсмены ради встречи со своей мечтой и подлинно русской экзотикой и где охота на лесного великана — обыденный труд местных промысловиков. В таких районах медвежатницу ценят как помощницу, как пользовательную собаку. А в городах и густонаселенных районах,

которые в последние десятилетия стали центрами разведения лаек, медвежатниц ценят еще больше, хотя здесь и нет условий для их повседневного применения на охоте.



*Медвежатницы*

Медвежатницы дороги нам как носители лучших качеств охотничьих лаек, как квинтэссенция бесценного генофонда, который не даст нашим питомцам вырождаться в ленивых, жирных лайкоподобных красавцев, годных разве что для дивана или воскресной охоты на уток.

Для выявления и сохранения медвежатниц проводятся специальные испытания по подсадному медведю, разработана методика оценок важнейших элементов работы собаки. И хотя в этих испытаниях есть и условные моменты, они помогают сделать первые шаги с будущей медвежатницей, выявить ее задатки для развития в дальнейшей охотничьей практике и передачи, будущим поколениям зверовых собак.

Благодаря полевым испытаниям, направленной племенной работе и энтузиазму любителей охоты на зверя в современных породах лаек удалось сохранить лучшие бойцовские качества зверовых собак.

На испытаниях по подсадному медведю работа собаки оценивается в баллах по основным ее элементам: отношение к следу медведя и самому зверю — 15 баллов, смелость и облаивание — 25, злость и приемистость хваток — 25, ловкость — 15, вязкость — 20 баллов.

Испытания проводятся по зверю весом не менее 80 кг, который до того не должен содержаться в доме или в одном помещении с

домашним скотом, чтобы сохранить свой «медвежий» запах. Перед испытаниями зверя на цепи или на двух цепях врастяжку проводят 150—200 м, чтобы оставить след, с которого пускают лаек, а затем привязывают на цепь, скользящую по длинному тросу, как это делается для караульных собак.

Вначале лайку наводят на след. Его она должна самостоятельно прихватить и дойти до зверя, который скрыт от ее глаз полосой кустарника или неровностями местности. Дальнейшая работа собаки, как уже было отмечено, оценивается в зависимости от ее поведения по отношению к следу и самому медведю. Натравливание на испытаниях не допускается.

Испытывают лаек в одиночку или сработавшимися парами.

### **Работа по пернатой дичи**

Хорошо воспитанная и правильно обученная лайка может стать отличной помощницей на охоте за самыми различными птицами.

Облаивание глухаря и тетерева считается одной из основных специальностей лаек; знакомство с этими птицами происходит чаще всего попутно во время нахаживания по белке.

Глухарь и тетерев не особенно боятся собаку, если рядом с ней нет человека. Поднятые с земли птицы чаще всего садятся на ближайшие деревья, не прячась от лайки, и даже порой «поругиваются» на нее. Глухари издают скрипящие звуки. Тетерева негромко квохчут. Естественным побуждением пса, который до того уже работал по белке, будет облаивание птицы, и стоит охотнику проявить заинтересованность, подойти, а особенно застрелить пернатую дичь, как ваш помощник проникнется страстью к такой охоте на всю жизнь.

Разумеется, на первых порах собака будет допускать ошибки в работе по птице и подлинное мастерство придет не сразу. На охоте многое зависит от манеры облаивания. Оглушительный, злобный взбред, особенно в начале работы, обычно пугает дичь и заставляет ее немедленно перемещаться. Глухарь и тетерев совершенно не терпят, если чересчур азартная лайка прыгает на ствол и грызет ветки дерева. После нескольких ошибок смывленный воспитанник усваивает нужную манеру поведения при встрече с пернатой дичью, подходит к ее присаде осторожно, лает не под самым деревом, а чуть поодаль и как бы вполголоса. По этим признакам опытный охотник всегда еще издали узнает, кого нашел его четверногий помощник, и со своей стороны старается не



упустить дичь, переменяя в стволах беличьи патроны, идя на голос пса с особой осторожностью, стараясь заранее разглядеть птицу или перехватить сорвавшуюся удачным выстрелом влет.

Далеко не каждая полайка позволяет подойти и взять птицу удачным выстрелом. Зачастую дичь срывается, не подпустив охотника. А порой ходишь вокруг дерева и только удивляешься тому, как трудно разглядеть великана глухаря среди веток. Нередко птица первая замечает охотника и срывается в самый неподходящий момент, умело укрываясь за деревьями...

Однако охота на этом не кончается. Лайка отлично засекает место посадки птицы даже на большом расстоянии. Она немедленно мчится в нужном направлении, нюхает, прислушивается, в конце концов вновь обнаруживает дичь и начинает облаивать. Случается, что собака по три-четыре раза облаивает перемещенную птицу, прежде чем ее удастся добыть или она окончательно улетит от надоевших преследователей.

Работа лайки в лесу по глухарю, тетереву, белке, кунице и собою включает те же элементы: чутье, поиск, облаивание, вязкость, слежку... Оценка на испытаниях производится по одним и тем же правилам.

Начинать нахаживать молодую собаку по боровой дичи удобнее тогда, когда выводки тетеревов и глухарей еще не разбились, птицы не взматерели, а потому крепче сидят на деревьях и ближе перемещаются.

\*\*\*

Многие, особенно городские, любители используют своих питомцев для розыска и выпугивания под выстрел дичи, таящейся в траве, камышах и кочкарнике. Здесь лайка работает подобно спаниелю, прочесывая уголья, в которых можно встретить выводок тетеревов, коростелей, бекасов, дупелей, перепелов, куропаток.

Такая охота требует очень хорошего послушания и короткого поиска — «челноком» — в пределах досягаемости ружейного выстрела по вылетающим от собаки птицам. Это требование противоречит природной склонности лаек к широкому, свободному поиску вдаль от ведущего, но существует несколько способов для отработки нужного поведения собаки.

Я начинал полевую работу с молодыми (6—8 месячными) лайками и именно по птице в открытых угольях. Щенок, еще не узнавший своего основного предназначения на охоте, придерживается

ведущего, не уходит от него далеко. А дрессировщик сам двигается на ветер «челноком», то есть зигзагами, свистком и жестом направляя собаку в нужную сторону при каждом своем повороте. Разумеется, она не понимает, зачем все это, но естественное стремление двигаться впереди хозяина заставляет ее каждый раз менять направление и прочесывать луговину тоже «челноком», но более широким, нежели ход самого охотника. Встречи с птицей, как бы предсказанные направляющими командами, заставляют пса с особым вниманием ловить приказания и спешить в нужную сторону. Поэтому не следует упускать возможности навести его на дичь, когда удастся точно заметить место посадки птицы при перемещениях либо найти жировку по набродам на росистой траве. В дальнейшем, когда придется стрелять птиц из-под собаки, не упускайте каждой возможности навести собаку на место падения дичи. При этом полезно предупреждать (коротким свистком приглушенного тона и указующим движением пальца или кисти руки) вашего помощника о том, что добыча тут, совсем близко. Это постепенно научит собаку резко сужать свой поиск в нужных местах, укрепит доверие к человеку и усилит рвение к выполнению его приказаний.

Охотничья страсть — один из самых сильных стимулов в жизни лайки. Движимая ею, она порой выходит из повиновения (например, бросается за кошкой или уходит за пределы ружейного выстрела). На охоте же по птице эта страсть заставляет пса как можно внимательнее следить за хозяином и стараться выполнить его команды.

Некоторые любители лаек предпочитают начинать обучение своих питомцев с работы по белке или другим зверям, опасаясь, что поиск накоротке не позволит в дальнейшем разработать свободный и широкий ход собаки. Я же считаю (полагаясь на свой опыт), что расширить поиск, сделать его более свободным, легче, чем сократить.

Но если приходится приучать к подружейной работе уже взрослую собаку с большим широким ходом, для ее удержания близ охотника есть свои способы. В зарослях камыша, рогоза, в высокой осоке и топких местах любая собака сокращает ход и ширину поиска. Частая смена направления самим охотником и наводка лайки на дичь сослужат свою службу и в этом случае. Результативные выстрелы по птице, выгнанной недалеке от охотника или на него, станут стимулом для работы собаки на охотника и по его указаниям. Самых безудержных и упрямых

питомцев, не склонных слушаться хозяина и сокращать по его командам поиск, порой нужно утомить по пустым кочкарникам, а уж потом вести туда, где есть птица и можно провести урок правильного результативного поиска.

\*\*\*

**Охота с лайкой на уток** в светлое время суток сходна с работой, описанной выше, но здесь требуется не столько правильный поиск, сколько избирательное отношение к угодьям. Ведь утки размещаются преимущественно вдоль кромки водяного плеса и в куртинах водно-болотной растительности, которые собаки должны обыскивать с особой тщательностью в ущерб геометрической правильности поиска.

Чтобы стать хорошим помощником в охоте на уток, пес должен хорошо и охотно плавать, старательно подавать с воды вначале брошенные предметы, крылышки птиц, а затем и сбитых выстрелом уток. Эти навыки лучше отрабатывать заранее в процессе воспитания и первоначального обучения. Приучать щенка к воде нужно осторожно во время летних прогулок вдоль реки или озера, при совместных купаниях. Тогда же надо начинать первые уроки подачи предметов с воды. Затаскивать собаку в воду силой, а тем более швырять ее в водоем нельзя: этим животному чаще всего прививают стойкое отвращение к воде.

Дисциплинированная, хорошо подающая уток лайка может помочь не только на ходовой охоте, но и при стрельбе на вечерних или утренних перелетах. Послушный, уравновешенный пес сидит или лежит возле стрелка, заранее предупреждая его о налетающих птицах настороженным поворотом головы, а после выстрела находит и приносит трофеи. Молодую, горячую собаку, которая не умеет вести себя спокойно, приходится первое время привязывать, отпуская только для подачи уток после падения или по окончании охоты.

В охотничьем хозяйстве, где охота на уток ведется постоянно; совершенно необходимо иметь по одной хорошо отыскивающей убитых птиц и подранков собаке на каждую егерскую точку. По окончании стрельбы егерь обходит обслуживаемых им спортсменов и с помощью собаки помогает отыскивать трофеи.

Охотничьи организации систематически проводят полевые испытания лаек по утке с присуждением дипломов I, II и III степеней, как и по другим видам охотничьих животных. Во время

этих мероприятий оцениваются основные элементы работы собаки на бродовой охоте по водоплавающей птице: чутье — 25 баллов, поиск — 10, настойчивость — 15, слежка — 15, подача убитой или раненой птицы — 25 и послушание — 10 баллов.

Все эти качества очень важны для успешной охоты на уток, но проявление их весьма специфично и не связано с основными наследственными качествами промысловых лаек. Диплом по утке свидетельствует об охотничьей страсти, хорошей дрессируемости и определенной школе, пройденной псом. Но так или примерно так может работать собака любой породы. Поэтому, при подборе производителей для разведения и при бонитировке лаек на выставках, с дипломами только по утке собака не может считаться первоклассной, а тем более элитной.

### **Следовая работа по раненому зверю**

В спортивных охотничьих хозяйствах совершенно необходимо, а рядовым охотникам очень желательно иметь лаек, хорошо идущих по следу раненого зверя, предпочитающих кровавой след всякому другому. Дойдя до раненого или мертвого животного, собака должна его облаивать до подхода охотника. В ряде случаев нужно, чтобы она вела по следу, идя на длинном 4–6 метровом поводке.

Зарубежные охотники приучают к этому собак еще в раннем возрасте, заставляя отыскивать потаск в виде куса свежей шкуры лося, кабана (иного животного) или тушку зайца, кролика, голубя и т. п.

Чтобы собака привыкла работать именно по раненому зверю, для прокладки следа лучше использовать свежеснятую шкуру, теплую тушку с выпущенными внутренностями либо сосуд со свежей кровью, завернутый в шкуру или хоть в мешковину. Кровь на следу должна вытекать отдельными каплями, потаск волочат в стороне от человеческого следа на длинной палке.

Вначале стараются вести собаку хотя бы по короткому прямому следу, затем длину «хода подранка» постепенно увеличивают, усложняя его поворотами и петлями. Подведя лайку к потаску, предварительно отработанной командой заставляют ее подать голос, а затем поощряют лакомством и лаской.

В дальнейшем такие уроки полезно проводить, проходя с собакой по следам лосей, кабанов и других копытных, стрелянных на реву, на коллективных облавах и других охотах, широко практикуемых в наше время. Здесь тоже следует приучать лайку

каждый раз подавать голос, найдя зверя. Работу на поводке полезно чередовать с поиском без поводка.

Когда пес начнет хорошо работать по следу, тренировку можно усложнить отзывом от потаска или битого зверя с последующим взятием на поводок, командой «Покажи!» и следованием за собакой к зверю (потаску).

Этот прием очень полезен во время охот за енотовидными собаками, которых злобные лайки часто давят до подхода хозяина, а потом бросают.

### **Другие возможности использования лайки на охоте**

В местах, где водятся енотовидные собаки или еноты-полоскуны, очень интересна ночная охота за этими зверями. Прихватив след енотовидной собаки, лайка быстро доходит до дичи и задерживает ее облаиванием либо душит. Енота-полоскуна собака чаще загоняет на дерево и «держит» до подхода хозяина. Частыми трофеями такой охоты бывают куницы, хорьки, колонки, которые тоже жируют в ночное время. Иной раз злобная лайка ухитрится задержать даже барсука, удалившегося от своего подземного убежища, хотя этот сердитый и мощный зверь далеко не каждой собаке по силам.

На охоте совершенно необходимы не только ружье, но и сильный фонарь, топор, шуп и саперная лопата.

Охотники-ондатроловы используют лаек для отыскания по льду жилых хаток и нор ондатры. Интерес у лайки к этой работе пробуждают, поощряя обнюхивание, облаивание и попытки копать хатки и норы. При проверке капканов собаке дают обнюхать пойманных зверьков, говоря ей слова ласки и поощрения, а живых ондатр позволяют задавить.

В местах массового размножения водяных крыс с лайкой можно успешно добывать этих зверьков в сумеречное и пред рассветное время. Собаки с большим азартом ловят и давят их, но следует научить лайку приносить добычу к ногам охотника.

При «выливании» сусликов из нор лайка может оказать помощь в отыскании обитаемых ими убежищ и в поимке зверьков.

Отлавливая бобров для расселения и на шкурки, охотники успешно применяют лаек для отыскания жилых нор этих ценных зверей.

Достаточно злобные и физически сильные лайки хорошо идут за рысью и росомахой, загоняют их на деревья и держат до подхода охотника.

В условиях современного охотничьего хозяйства лаек широко используют также во время учета самых различных видов охотничьих животных: белки, куницы, бобра, боровой дичи и других.



## ПЛЕМЕННАЯ РАБОТА С ПОРОДАМИ ЛАЕК

Охотничьи лайки распространены на громадной территории страны, разведение их ведется в очень разных условиях и различными методами. В кинологических центрах: в Москве, Ленинграде, Твери, Горьком, Ярославле, Вятке и в ряде других городов — разведение, как уже отмечалось, осуществляется заводским методом. Производителей при этом тщательно отбирают, вязки производятся под наблюдением собаководов, на молодняк оформляются свидетельства о происхождении. В таких местах о лайках можно говорить как о заводских породах. Но основное поголовье промысловых собак содержится без должного внимания их владельцев, щенки рождаются от вольных случек, и там, где помимо лаек имеются собаки других пород, поголовье ценнейших исторически сложившихся лаек засоряется примесью посторонней крови. Мне приходилось бывать во многих промысловых районах страны, и почти повсеместно охотники добывают птицу и зверя с помощью вислоухих лайкоидов, часть которых еще сохраняет рабочие качества своих лучших предков.

Чтобы получить сносную рабочую собаку, охотник вынужден оставлять целые выводки разношерстных помесей, тратить время и силы на их выращивание и нахаживание, а потом всех неудачных псов пускать на дохи и мохнатые рукавицы.

В пригородах кинологических центров (например, во многих районах Московской области) охотники предпочитают держать породных лаек от собак заводского разведения. Но многие еще не прониклись должной заботой о своих питомцах, зачастую не следят за их разведением или не заботятся об оформлении племенной документации на молодняк.

Все это порой ведет к деградации замечательных пород, утрате ценнейшего поголовья местных лаек промысловых районов и даже собак с родословными, выведенных благодаря усилиям энтузиастов племенной работы.

Но интерес к лайкам растет с каждым годом. Взросшая культура охотников, укрепление организаций, объединяющих

спортсменов и промысловиков, позволяют вести разведение пород современными методами, наладить племенную работу и в центральных районах и на периферии.

Начинать работу по сохранению и совершенствованию поголовья лаек в городе, районе или в промхозе надо с учета имеющихся собак. Обычно он проводится в порядке ежегодной регистрации с заполнением учетных карточек, выдачей номерных знаков на собак и соответствующей отметкой в охотничьих билетах владельцев.

Из числа наиболее активных и знающих охотников-собаководов формируется ядро секции собаководства, местной охотничьей организации, которое примет на себя хлопотливую, но живую и творческую работу.

В зависимости от уровня собаководства, в том или ином районе среди учетного поголовья могут преобладать племенные псы с родословными, полевыми и выставочными оценками, типичные и рабочие лайки, но без родословных или метисы — лайкоиды, более или менее удовлетворяющие своих владельцев на охоте.

Охотники кинологических центров, обеспеченные племенным материалом, ограничивают свою деятельность направленным разведением собак известного происхождения. В таежных районах, по видимому, нужна работа и с местными лайками, так как именно их поголовье составляет основную массу промысловых собак. К тому же местные отродья лаек при всей их внешней пестроте обладают целым рядом ценнейших качеств, начиная от неприхотливости к условиям содержания и кончая природной склонностью, даже способностями к охоте на определенные виды дичи и именно в местных условиях (лосятницы, соболятницы, медвежатницы и др.).

Секции собаководства при поддержке местных и центральных охотничьих организаций проводят целый цикл круглогодичных мероприятий, направленных на то, чтобы привить охотникам вкус к породистой высококлассной собаке. Эти секции организуют оценку учетного поголовья по внешним данным: экстерьеру, рабочим качествам, происхождению, а в дальнейшем руководят подбором пар, оформлением племенной документации на щенков, помогают рядовым собаководам выращивать, обучать и готовить к охоте своих лаек.

### **Оценка по облику — экстерьеру**

Экстерьер собаки (внешние данные) характеризует прежде всего ее принадлежность к той или иной породе, соответствие



данного экземпляра нашему представлению о лайке вообще и тому идеалу, который узаконен принятыми стандартами (описаниями признаков пород для каждой из них).

Стандарты пород, которыми руководствуются эксперты при оценке собак по внешним данным, содержат описания каждой части (статуса собаки) в идеале. В этих же описаниях указано: какие отклонения следует считать недостатками, какие — пороками, а какие полностью дисквалифицируют животное для племенного использования, свидетельствуя о примеси посторонней крови или о недопустимом отклонении от нормы. Все требования стандарта неслучайны, они определены не только эстетическими взглядами составителей, но прежде всего практическим применением пород, а также историей их формирования.

Так, стоячее ухо лайки совершенно необходимо ей для наиболее эффективного использования слуха в работе. Постав, размеры и форма ушей свидетельствуют о том, что данный экземпляр унаследовал этот признак от целого ряда подобных ему предков. Случается, что у очень породных псов, происходящих от чистокровных производителей, кончики ушей остаются мягковатыми — свисающими. Конечно, и с таким недостатком лайка может работать, но он свидетельствует либо о плохом выращивании щенка, либо о нежелательной рыхлости его сложения, либо о примеси посторонней крови у каких-то предков.

Манера нести хвост кольцом или туго закрученной «баранкой» вовсе не нужна, чтобы лайка могла быть хорошей работницей. Но этот признак был издавна подмечен как своеобразный показатель сухости сложения и живости нрава, ценимых в охотничьих лайках. Естественно, что признак был закреплён в породах и включен в стандарт-описание.

Кофейный окрас никогда не был свойствен промысловым собакам таежной зоны, и, наоборот, он закреплён во многих породах легавых, любительских и декоративных собак. Не случайно наличие этого цвета в окрасе ставит вне пород лаек любой экземпляр, как бы он ни был хорош по остальным статьям.

Перечисленные признаки и множество других эксперт и просто опытный собаковод учитывают, давая оценку собакам, даже при мимолетной встрече.

А в интересах племенного собаководства оценка по внешним данным производится специалистами на выводках и выставках, которые широко проводятся охотничьими организациями районов, областей и республик страны.

Выводки и выставки — своеобразные смотры собаководства. На рингах производится сравнительная экспертиза всех выведенных собак, разбитых на группы по полу и возрасту: младшая — от 10 месяцев до полутора лет, средняя — от полутора до 3 лет и старшая — от 3 лет.

Каждую группу выводят на огороженный веревками и праздничными цветными флажками ринг, в центре которого находится эксперт со своими помощниками.

Владельцы со своими питомцами выстраиваются в колонну, держат собак на коротких поводках слева и по команде эксперта демонстрируют их то в движении, то на месте.

Эксперт придирчиво рассматривает каждое животное вначале издали и в движении, чтобы расставить собак, как говорится, вчерне, то есть выдвинуть вперед лучших по общему впечатлению, характеру движений, крепости сложения, типичности. Затем собак останавливают, детально осматривают (по отдельным статьям) и вновь просят владельцев показать лаек в движении, чтобы окончательно расставить их последовательно от самой лучшей, которая возглавит колонну «экспонатов», до последней, которая, может быть, и не всегда плоха, но в чем-то уступает предыдущим.

Закончив расстановку, эксперт определяет оценки. «Отлично» получают собаки, наиболее отвечающие идеалу, обрисованному стандартом. «Очень хорошо» дается породным псам, не лишенным тех или иных недостатков. «Хорошо» присуждается собакам с более существенными дефектами выращивания или природными. «Удовлетворительно» дается при наличии серьезных пороков (например, неправильный прикус, простоватость облика). Нечистопородные собаки, кастраты и крипторхи оставляются без оценки.

Свои решения эксперт объявляет экспонентам и зрителям, давая краткое обоснование этих решений при описании каждой собаки, которое затем уже более подробно записывается в оценочный лист. Впоследствии такие описания послужат основанием для отбора и подбора пар производителей при составлении планов разведения породы.

Помимо осмотра и описания собак, выставки и выводки преследуют и другие цели. Они привлекают большое число любителей — потенциальных собаководов, становятся действенным средством пропаганды породистых собак. Рядовые охотники на таких мероприятиях знакомятся с экстерьером собак, наглядно убеждаются

в преимуществах культурного (заводского) разведения и правильного выращивания своих питомцев. Рекомендации секции по отбору и подбору пар становятся здесь более доходчивыми, убедительными.

Приятно получить на ринге заслуженную оценку своего воспитанника! Напряженный интерес вызывает не только выявление лидера; борьба идет за каждое место на ринге, вплоть до предпоследнего.

Могут спросить: «Какая же здесь борьба, если место и оценка определяются уже сформировавшимися качествами собаки?» Но ведь эти «экспонаты» живые. Они движутся, волнуются или, наоборот, спокойны; они могут быть правильно подготовлены и показаны владельцами или потеряются из-за невнимания или неумения хозяина.

Кстати, и эксперты нуждаются в квалифицированной помощи собаководов, которые должны демонстрировать на рингах лучшие качества и форму своих питомцев. Бывает, что хорошая собака проигрывает на ринге место, а то и степень оценки только по вине своего хозяина.

Отощавшая или слишком перекормленная собака, конечно, получит оценку ниже своих возможностей. На экспертизу животное нужно выводить в хороших кондициях, с рельефной мускулатурой, не засидевшейся без движения, но и не перетренированной перед самым показом, что может плохо сказаться на упитанности и на свободе ее движений.

Собак старшего возраста, склонных к полноте, следует задолго до выставки (выводки) привести в надлежащую форму, уменьшив в рационе количество углеводов, соответственно увеличив дачу белковых кормов и предоставив животным хороший моцион. В результате такой подготовки к одной из выставок выдающийся, но стареющий производитель породы русско-европейских лаек — чемпион Путик (ВНИИЖП) был выведен настолько «помолодевшим», что без труда обошел своих конкурентов, бывших в расцвете сил, но не столь совершенных.

Оценка может быть снижена из-за неухоженного или неправильно подготовленного шерстного покрова. Наилучшее впечатление производит собака, покрытая блестящей и прямой шерстью. А такой лайка становится при содержании на чистой подстилке и регулярном расчесывании шерсти гребнем, щеткой и последующим протирании суконкой. Не следует мыть своих питомцев перед выставкой, так как от этого волос утрачивает

блеск, становится матовым, пухлявым, а у некоторых даже слегка волнистым.

В борьбе за место на ринге существенное значение имеют даже правильно подобранные поводок и ошейник собаки. В широком и грубом ошейнике шея животного покажется короткой. Туго затянутый ошейник соберет на ней складки кожи, которые могут показаться признаком сырого сложения. Слишком узкий поводок, а тем более цепь намнут вам руку, заставят резко одергивать собаку, и она пойдет не свойственным ей ходом, как бы связанная в движениях.

Заблаговременно до выставки (выводки) собаку нужно приучить спокойно ходить у ноги на свободном, узком и легком ошейнике, причем поводок должен быть слегка натянут. В таком случае движения пса наиболее свободны и эластичны, а его вожделение не утомляет экспонента. Собака, которая не умеет правильно ходить на поводке, рвется из рук, расплываясь по земле, или, наоборот, робко трусит возле хозяина на парфорсе (либо после команды «Рядом!»), всегда будет смотреться ниже своих возможностей.

На ринге пес должен выглядеть спокойным и бодрым. Чтобы сохранить лайку в таком виде, нужно позаботиться о собаке, уложить ее в спокойном, тенистом месте и находиться возле нее или поручить смотреть за ней одному из членов семьи, возле которого она не будет нервничать.

Собака должна быть накормлена за несколько часов до ринга. Только что поевшее животное, как и голодное, с запавшими боками, будет смотреться хуже.

Экспертиза собак при их большом числе на одном ринге порой длится часами. И все это время ведущий должен с неослабевающим вниманием заботиться о наилучшей форме своего живого «экспоната». Если тот утомился или оробел, его нужно ободрить оглаживанием или голосом. При неровном грунте на ринге надо все время следить, чтобы пес не становился передними ногами в углубление и не казался от этого низкопередым. Любая невыигрышная поза вашего питомца может броситься в глаза эксперту и произвести невыгодное впечатление, от которого ему будет трудно отделаться.

Несколько лет назад мне с группой московских собаководов и их отборными питомцами пришлось быть на выставке в Ленинграде. И здесь, болея за свою команду, мы наглядно убедились в важности таких «мелочей», которыми зачастую пренебрегают.

Так, перед самым выходом на ринг москвичи с огорчением заметили, что их лучший сеттер чемпион Наль Н. Тычкова, утомленный дорогой и «пререканиями» с другими кобелями, как-то сник и плохо показывается. Короткое совещание, маленькая прикидка — и Наля ведет на ринг вместо владельца другой человек, чтобы собака, обеспокоенная отсутствием хозяина, шла бодрее.

А перед следующим рингом мы с ужасом обнаружили, что собака москвича, которую повели на экспертизу, хромает из-за свалявшегося между пальцами колтуна шерсти. Наскоро устраняем причину хромоты, но собака бережет ногу уже по привычке и продолжает хромать. И хотя диктор по местному радио уже неоднократно повторял приглашение на ринг, пришлось предварительно обежать с собакой всю выставку, чтобы та забыла о неприятном ощущении.

Обе собаки заняли первые места. А вот третья, которую поручили водить неискушенному и безразличному человеку, оказалась на ринге невыгулянной, из-за переполненного кишечника она шла, как на ходулях, и в результате получила оценку гораздо ниже своих действительных возможностей.

Во время экспертизы всегда осматривают зубы собак, проверяя правильность смыкания челюстей и наличие полного набора коренных зубов. Для этого владелец должен вначале показать зубы своего питомца при сомкнутых челюстях спереди, слегка приподняв верхние губы собаки, а затем обнажить коренные зубы сбоку, приоткрыв пасть или отведя губы собаки с обеих сторон морды поочередно. Животное нужно заранее приучить спокойно переносить эту процедуру. А на ринге хозяину надо показывать зубы своей собаки самому, чтобы эксперт не лазил ей в пасть, подвергая себя опасности укуса, а собаку — инфекции, которую можно перенести от одного животного к другому!

Экспертиза по облику, то есть по породности, правильности сложения — экстерьеру и конституциональным особенностям — производится на выводках и экстерьерных рингах выставок.

На выводках собак оценивают только по внешним данным, делают их описания, а владельцам вручают свидетельства об оценках.

На выставках после оценки экстерьера производителя делается так называемая комплексная оценка, или бонитировка, с учетом: экстерьерных данных; рабочих качеств собак, выявленных предварительно на испытаниях; происхождения собак и качества рожденного от них потомства. По бонитировке животных

разбивают на классы (элита, первый и второй) с присуждением медалей (больших золотых, малых золотых и серебряных).

**Выставки и выводы** имеют одно существенное отличие от подобных мероприятий, проводимых в других областях хозяйственной деятельности. Если на других выставках демонстрируются лишь лучшие, предварительно отобранные экспонаты, то в аналогичных животноводческих мероприятиях целесообразнее сравнивать все имеющееся поголовье. И нет основания ограничивать запись на выставки собак каким-то предварительным отбором. Посредственный экземпляр на ринге будет поставлен на соответствующее место, его владелец и зрители получают наглядное представление о преимуществах высокой породности и лучших форм. Эксперт же должен высказать свою оценку в предельно дружеской, тактичной форме, отметив не только недостатки, но и положительные качества «экспоната».

Организация выводов и особенно выставок — дело довольно хлопотливое, и порой высказываются предложения о том, что их можно бы проводить не ежегодно, а реже (например, раз в два года). Но этого совершенно недостаточно как с зоотехнической, так и с организационной точки зрения. Собаки — скороспелые, плодовые и сравнительно недолговечные животные. Ежегодная потребность только в ремонтном молодняке составляет не менее 20 процентов поголовья. И для хорошей селекционной работы совершенно необходим ежегодный его осмотр. А праздники и организационно-пропагандистские мероприятия в области животноводства (где поголовье рассредоточено в домах отдельных любителей) нужны еще больше, чем зоотехнические мероприятия.

Ежегодными племенными смотрами лаек и одновременно праздниками встречи единомышленников-лайчатников стали в последние годы зимние выставки лаек в Москве. Эти выставки организует Национальный клуб пород отечественных охотничьих лаек (основные организаторы — эксперты, лайчатницы Мишанова Н. Б. и Шевченко С. А.). Свои выставки клуб проводит в конце зимы, когда основной охотничий сезон работы с лайками закончен, но когда собаки еще не «раздеваются» (не линяют), что дает возможность в полной мере (в отличие от выставок в разгар лета) оценить шерстный покров лаек.

### **Оценка по рабочим качествам на полевых испытаниях**

В предыдущих разделах упоминалось об оценке рабочих качеств лаек на испытаниях по различным видам зверей и птиц

в условиях, максимально приближенных к охотничьей обстановке.

Оценивают работу собак специально назначенные комиссии, состоящие обычно из трех человек, среди которых по меньшей мере один должен быть квалифицированным экспертом. Собак испытывают в охотничьих угодьях по диким животным, находящимся в условиях естественной свободы. Исключение допускается только на испытаниях по медведю и кабану, когда собак пускают на подсадного зверя.

Учитывая многообразное применение лаек в спортивной охоте и на промысле, их испытывают по целому ряду зверей и птиц. Для каждого вида испытаний разработаны особые правила, предусматривающие объективную оценку работы собак в целом и по отдельным элементам (чутье, вязкость и прочие элементы).

На испытаниях присуждаются дипломы I, II и III степени, если собака набирает установленное количество баллов суммарно при соответствующих минимумах за основные качества, определяющие успех охоты.

**Работа лайки на испытаниях по белке, кунице, соболю, фазану и боровой птице** расценивается по следующей шкале максимальных баллов:

Чутье (обоняние, слух, зрение) . . . . .	30
Быстрота поиска . . . . .	10
Правильность поиска . . . . .	10
Голос . . . . .	5
Характер облаивания . . . . .	10
Слежка . . . . .	15
Вязкость . . . . .	10
Послушание . . . . .	5
Отношение к убитому зверьку . . . . .	5
Общий балл . . . . .	100

Для присуждения диплома собака должна быть испытана не менее чем по двум белкам или птицам. Лайка, работавшая только по одной белке, тетереву или фазану, оценивается, но диплом ей не присуждается. По кунице, соболю или глухарю для дипломирования достаточно одной работы.

Дипломы за охотничьи качества присуждаются при получении следующих минимальных оценок:

Табл. 1

Степень диплома	Общий балл	В том числе		
		за чутье	за слежку	за отношение к убитым зверьку или птице
I	80	26	13	4
II	70	24	11	4
III	60	20	8	3

Для диплома I степени по белке пес должен показать хорошую работу не менее чем по четырем зверькам, для диплома II степени — по трем и для диплома III степени — по двум.

Испытываемая собака должна пробывать в поиске в общей сложности 60 минут. Время, истраченное на облаивание (хотя бы и пустое), слежку и переход в другое угодье, не засчитывается. Время для поиска разбивается на два запуска по 30 минут. Предоставление добавочного времени на поиск (сверх положенных 60 минут) не допускается.

Испытания лаек не проводятся при:

- а) температуре ниже минус 20 °С;
- б) температуре выше плюс 30 °С;
- в) затяжном сильном дожде;
- г) силе ветра более 15 м в секунду;
- д) глубине снежного покрова более 40 см.

Собака может быть испытана как по двум зверькам или двум птицам одного вида, так и по двум зверькам разных видов или одному зверьку и одной птице, указанным в данных правилах. В дипломе указывается, по каким зверькам или птицам работала собака. При испытании отстреливают не более двух зверьков или птиц за день. По ним проверяют отношение к убитому животному всех собак. Проверка производится подбрасыванием тушки животного в крону дерева в момент выстрела.

Собака снимается с испытания и оставляется без оценки с указанием причин снятия, если допустила три пустые полайки, при которых зверь или птица не были обнаружены. Только одна пустая полайка, допущенная собакой в первые 5 минут поиска как в первом, так и во втором запуске, не засчитывается (льготное время). Пустая полайка, допущенная после нахождения



первого зверька в течение первых 5 минут, уже засчитывается. Белка, обнаруженная в радиусе от 15 до 25 м от облаиваемого дерева, не засчитывается, но полайка пустой не считается. Если белка обнаружена за пределами 25 м, полайка считается пустой.

Полайка засчитывается, когда собака облаивает дерево или группу деревьев более одной минуты.

Судейская комиссия имеет право снять лайку с испытаний с указанием причин снятия, если она в течение 15 минут не пошла в поиск.

При отсутствии слежки собака оценивается, но диплом ей не присуждается.

Экспертной комиссии предоставляется право присудить диплом I степени с баллом за чутье не выше 26, если собака сделала одну пустую полайку, но в течение 60 минут нашла не менее 7 белок.

Диплом II степени не присуждается, если пес сделал две пустые полайки.

Лайка, рвущая, жующая и пожирающая добытого зверька или птицу, оценивается, но диплома ей не присуждается.

\*\*\*

**На испытаниях по норке, хорю, колонку и горностаю работа** расценивается по шкале максимальных баллов:

Чутье (обоняние, слух, зрение).....	30
Быстрота поиска.....	5
Правильность поиска .....	10
Голос и облаивание.....	5
Слежка.....	15
Вязкость .....	10
Злоба и приемистость.....	15
Послушание.....	10
Общий балл.....	100

Собака испытывается по одному зверьку. Для нахождения его ей предоставляется 60 минут. Поимка зверька или отстрел его для присуждения диплома обязательны.

Лайка снимается с испытания без оценки с указанием причин снятия, если она допустила три пустых облаивания, при которых, несмотря на тщательную проверку, зверек не был обнаружен, а также если собака отказывается идти в воду за плывущей норкой.

Дипломы за работу по этим зверькам присуждаются при получении следующих минимальных оценок:

Табл. 2

Степень диплома	Общий балл	В том числе	
		за чутье	за мастерство
I	80	16	24
II	70	14	22
III	60	12	20

Собака, жующая и пожирающая добытого зверька, оценивается, но диплом ей не присуждается.

\*\*\*

Работа лайки на испытаниях по лосю и оленю оценивается по такой шкале максимальных баллов:

Чутье (обоняние, слух, зрение) .....	20
Быстрота поиска .....	10
Правильность поиска .....	10
Мастерство постановки и облаивания зверя .....	30
Вязкость .....	15
Голос .....	10
Послушание .....	5
Общий балл .....	100

Дипломы за охотничьи качества присуждаются при получении следующих минимальных оценок:

Табл. 3

Степень диплома	Общий балл	В том числе		
		за смелость и облаивание	за злобность и приемистость	за вязкость
I	80	20	20	16
II	70	18	18	14
III	60	16	16	12

Собака испытывается по одному зверю. Для нахождения его предоставляется 2 часа.

Лайка снимается с испытаний без оценки с указанием причин снятия в случаях, если она без посторонних помех не смогла задержать зверя при его остановке до трех раз; отдает голос по следу, бросает преследование стронутого лося, оленя.

**По подсадному медведю** работа лайки расценивается по шкале максимальных баллов:

Отношение к следу и зверю. . . . .	15
Смелость и облаивание. . . . .	25
Злобность и приемистость хваток. . . . .	25
Ловкость. . . . .	15
Вязкость. . . . .	20
Общий балл. . . . .	100

Дипломы присуждаются при таких показателях:

Табл. 4

Степень диплома	Общий балл	В том числе		
		за смелость и облаивание	за злобность и приемистость	за вязкость
I	80	20	20	16
II	70	18	18	14
III	60	16	16	12

Примечания:

1. Лайки, не дающие хваток, но набравшие не менее: а) за отношение к следу и зверю 12 баллов; б) за смелость и облаивание и звонкость голоса 16 баллов; в) за вязкость 14 баллов, при общем балле не менее 60 могут быть дипломированы, но не выше диплома III степени, как берложницы. Диплом присуждается только за работу в одиночку.

2. В парной работе, если одна из собак не дает хваток, диплом выше III степени не присуждается.

\*\*\*

**По кабану** работа лайки расценивается по шкале максимальных баллов:

Чутье и след. . . . .	15
Смелость и облаивание. . . . .	25

Голос . . . . .	5
Злобность . . . . .	20
Ловкость . . . . .	15
Вязкость . . . . .	15
Послушание . . . . .	5
Общий балл . . . . .	100

К испытанию по кабану допускаются одиночные собаки и пары (совместно работающие лайки, принадлежащие одному или разным владельцам, но вместе притравленные, работающие и зарегистрированные в обществах охотников как сборные единицы).

Дипломы за охотничьи качества присуждаются лайкам, получившим такие минимальные оценки:

Табл. 5

Степень диплома	Общий балл	В том числе		
		за смелость и облаивание	за злобность и приемистость	за вязкость
I	80	20	16	13
II	70	16	14	11
III	60	12	12	8

Собака испытывается по одному зверю. Для нахождения его предоставляется 1 час.

Лайка снимается с испытаний и оставляется без оценки с указанием причин снятия, если она в течение первых 10 минут не пошла по свежему следу или отдает голос по этому следу.

\*\*\*

**По водоплавающей птице** работа лайки оценивается по следующей шкале:

Чутье (обоняние, слух, зрение) . . . . .	25
Поиск . . . . .	10
Настойчивость в работе . . . . .	15
Слежка . . . . .	15
Подача убитой или раненой птицы . . . . .	25
Послушание . . . . .	10
Общий балл . . . . .	100

Дипломы за охотничьи качества присуждаются лайкам при получении ими минимальных оценок:

Табл. 6

Степень диплома	Общий балл	В том числе	
		за чутье	за подачу птицы
I	80	20	20
II	70	18	18
III	60	16	16

Работа каждой собаки оценивается по двум встречам с птицей. Предоставляется не более 60 минут поиска.

Для оценки подачи отстреливают 1–2 птицы за день испытаний. Проверку подачи для лаек, из-под которых не отстреливали птиц, производят подбрасывая дичь под выстрел в водоем через заросли.

\*\*\*

**Выводить собаку на испытания нужно** в наилучшей форме — тренированной, но не затасканной на охоте. Отощавший и переутомленный пес никогда не проявит полностью свои лучшие качества, в частности чутье, охотничью страсть, вязкость и подкупающий стиль в работе, присущий всякому породистому, высокоспециализированному животному. Тренировки нужно начинать не ранее чем за две — три недели до испытаний. При каждом выходе в угоды тренировки следует прекращать задолго до утомления собаки, помня, что одна-две встречи со зверем и птицей, пока лайка работает, как говорят, в охотку, приносит больше пользы, чем многочасовое утомительное хождение.

На испытаниях в ожидании своей очереди не нужно таскать собаку вслед за комиссией экспертов: лайка будет рваться с поводка, слыша голоса работающих товарок, «перегорит» и не покажет себя в наилучшей форме, а то и просто сорвется на пустых полайках. Лучше следовать за экспертами поодаль или, согласовав маршрут заранее, ожидать со своей питомицей возле костра в условленном месте.

Получив указание пускать пса, не торопитесь, не освобождайте его от ошейника возле членов комиссии. Отойдите в сторонку, чтобы лайка сориентировалась, какое взять направление, и сразу пошла в поиск, не путалась первые минуты между людьми.

Двигаться в нужную сторону надо тихонько, чтобы собака хорошоенько обыскивала уголья, то есть вела себя, как на охоте. Случается, что взволнованный этим своеобразным экзаменом собаковод так рьяно устремляется вперед, что воспитанница вынуждена больше следить за хозяином, нежели искать дичь.

В характерных, к примеру «беличьих», угольях следует задержаться, походить «челноком», дав лайке лучше обыскать хорошее место и продемонстрировать избирательное отношение к угольям. Пустые места можно проходить поскорее, однако не бегом, а как на обычной охоте.

Не следует горячить собаку в момент пуска, ненужные поощрения могут спровоцировать пустую полайку. Услышав неуверенный — «проверочный» — вздох, не спешите к лайке, дайте ей самой разобраться, увидеть зверька или птицу, которые скорее покажут себя одной собаке и непременно затаятся, видя человека. Нельзя провоцировать подачу голоса командами, если собака смотрит по верхам, но не видит зверька. Иной раз сгоряча командуют: «Голос!» — собака, «поверив» ведущему, заливается лаем, а эксперты отмечают пустую работу...

В момент отстрела зверька для проверки отношения к трофею проследите, чтобы участники испытаний, особенно с собаками, находились поодаль. Некоторые лайки в присутствии других людей и собак стараются по-своему уберечь добычу от посторонних и, схватив, уносят ее или отдают неохотно, хотя одна из моих лаек в таких случаях демонстрировала особенно выигрышное отношение к трофею — хватала в зубы и, опасливо обежав присутствующих, совала добычу прямо мне в руки. Примечательно, что, когда мы с моей помощницей охотились одни, она этого не делала.

\*\*\*

Оценка на полевых испытаниях — самое убедительное средство, доказывающее преимущества лучших представителей породы. И она же позволяет вести подбор пар, руководствуясь наиболее существенными качествами производителей.

Но нельзя подбирать производителей на основе их полевых оценок формально, механически. Хорошая работа собаки по тому или иному виду животных достигается не только в результате нахаживания или притравки ее смолоду.

Это, несомненно, проявление наследственных задатков, своеобразной предрасположенности к тому или иному виду использования. Работа по белке и боровой дичи требует развития иных качеств,

нежели охота по кабану и медведю, а это, несомненно, связано с наследственными задатками — физическими данными и особенностями нервной деятельности. А для охоты по водоплавающей дичи лайке нужны качества, лишь косвенно связанные с основными видами ее использования, что непременно нужно учитывать при подборе пар.

Перечень видов, по которым испытывают лаек за последние годы, значительно расширен за счет широкого применения их на охоте по кабану, лосю, утке и возросшего интереса к испытаниям по подсадному медведю. Но спаривая зверовых псов и утятниц даже с наилучшими лайками-мелочницами, нельзя добиться прогресса в закреплении наследственных рабочих качеств.

В каждой породе охотничьих лаек нужно выявлять линии и семьи мелочниц, зверовых (лосятниц, кабанятниц и медвежатниц), сходных по манере работы, чтобы получать молодежь с определенными задатками, а не по принципу угадывания номеров в спортлото.

При подборе пар одного направления не следует руководствоваться только степенями дипломов, полученных собаками на испытаниях, а надо скрупулезно разбираться в особенностях работы каждой лайки по основным элементам. Нельзя, к примеру, спаривать собак даже с высокими дипломами, если обе отличаются склонностью к пустым полайкам, характеризуются нетипичной для промысловых собак манерой поиска или облаивания. В этом случае партнер-производитель должен быть свободен от аналогичного недостатка в работе.

### **Бонитировка**

До 1951 г. сравнивали и оценивали собак на выставках только по их внешним данным, то есть по породности, крепости и красоте сложения — словом, по экстерьеру. По тем временам это было вполне оправданно, так как породистых псов было сравнительно немного и каждый экземпляр представлял известный интерес для разведения.

Постепенно, по мере развития нашего собаководства, увеличения поголовья и улучшения его качества, требования к животным-производителям повышались. Охотники стремились иметь щенков не только от красивых и породистых лаек, а прежде всего от собак с высокими рабочими качествами. Но прежний порядок выставок не соответствовал этому требованию. Зачастую на них занимали первые места красивые и породистые, но не блестящие в поле собаки.

Это отрицательно сказывалось на селекционной работе с породами. Известно, что выставки привлекают посетителей больше, чем испытания. В глазах неискушенного собаководы успех выставочного победителя оставался более наглядным и впечатляющим, нежели полевая оценка собаки не столь выигрышного экстерьера.

Поэтому были разработаны и введены в жизнь новые по тем временам правила оценки собак на выставках — не только по экстерьеру, но и по целому комплексу наиболее значимых качеств.

Если раньше, до 1951 г., на выставках животным присуждались медали только на основании экстерьерной оценки, то теперь собаки-медалистки должны иметь также полевые дипломы и родословную. А для получения большой золотой медали, присуждаемой в классе «элита», требуется не только два диплома высоких степеней, но и классное потомство.

Комплексная оценка, или бонитировка, на выставках производится в баллах, причем за каждое из требуемых качеств присуждается определенное количество баллов.

Эта методика значительно повысила интерес собаководов к полевой работе со своими питомцами, заставила владельцев собак-производителей помогать владельцам щенков в обучении и нахоживании их воспитанников. Охотники стали больше внимания уделять щенкам, имеющим происхождение от полевых собак с родословными. Ведь при комплексной оценке на выставках баллы начисляются и за происхождение от классных производителей! Таким образом, бонитировка стала хорошим средством ориентации собаководов на выращивание и разведение собак, обладающих лучшими качествами своей породы.

Но бонитировка при всех достоинствах ее — только организационно-массовый метод, а не критерий для подбора пар при составлении планов разведения. В селекционной работе с породами практикуется не массовый подбор, а индивидуальный, с учетом целого ряда особенностей каждого производителя. Два чемпиона или две элитные собаки далеко не всегда подходят друг другу и дадут хорошее потомство. Зачастую этого можно ожидать от сочетания с более скромным партнером, но обладающим теми же задатками, что и его пара (например, склонностью к зверовой охоте).

Итак, бонитировка осуществляется на основе комплексной оценки собак по следующим показателям:



- а) охотничьи качества;
- б) породность и экстерьер;
- в) происхождение;
- г) потомство.

Классность собак в результате бонитировки определяется по баллам, с учетом минимальных требований таблиц бонитировки, различных для борзых, легавых, лаек и других групп пород, имеющих свою специфику. Минимальные требования для определения классности лаек указаны в таблице 7.

Оценки по происхождению даются на основании родословной собаки, подтверждающей ее происхождение от однопородных с ней предков ближайших четырех поколений (родители, деды, прадеды и прапрадеды), а также полевую и экстерьерную оценку родителей.

Происхождение собаки оценивается максимально 20 баллами из расчета;

За наличие родителей (отец и мать) по 1 баллу ( $1 \times 2$ ) = 2 балла.

При наличии у родителей оценки за породность и экстерьер не ниже «хорошо» добавляется по 2 балла ( $2 \times 2$ ) = 4 балла.

При наличии у родителей дипломов полевых испытаний добавляется по 2 балла ( $2 \times 2$ ) = 4 балла.

За наличие дедов и бабок по 1 баллу ( $1 \times 4$ ) = 4 балла.

За наличие прадедов и прабабок по 1/2 балла ( $1/2 \times 8$ ) = 4 балла.

За наличие прапрадедов и прапрабабок по 1/8 балла ( $1/8 \times 16$ ) = 2 балла.

При отсутствии в родословной одного из предков другой предок данной пары не засчитывается. В случае получения за происхождение дробной суммы баллов делается округление — увеличение ее до целого числа.

При оценке баллами охотничьих качеств учитываются только два высших по степени диплома (основной и дополнительный — повторный).

Основной балл за охотничьи качества засчитывается за высший (по степени) диплом, полученный собакой на испытаниях или состязаниях. За диплом I степени устанавливается 40 баллов, за диплом II степени — 35 баллов и за диплом III степени — 30 баллов.

Дополнительный балл засчитывается на основании следующего высшего по степени диплома за работу. За диплом I степени устанавливается 10 баллов, за диплом II степени — 8 баллов и за диплом III степени — 5 баллов.

Класс, медаль	Охотничьи качества	Породность, конституция и экстерьер	Происхождение	Потомство	Общий балл
Элита Большая золотая	Два диплома в одиночку. Обязательно наличие одного диплома I или II степени по пушному зверю, лосю, оленям, кабану, боровой дичи. Дипломы по подсадному медведю, водоплавающей дичи основными баллами засчитываются, но проходными в класс не являются — 40 баллов	Очень хорошо 30 баллов	Три полных ряда предков — 16 баллов	Кобелю — 8 Суке — 4	94 90
Первый Малая золотая	Один диплом II степени в одиночку по пушному зверю, лосю, оленям, кабану, боровой дичи или подсадному медведю, или два диплома III степени, один из которых по тем же видам в одиночку и второй по любому виду, кроме диплома III степени по подсадному медведю в паре — 35 баллов	Очень хорошо 30 баллов	Два полных ряда предков — 14 баллов	Не требуется	79
Второй Большая серебряная	Один диплом любой степени в одиночку или два диплома III степени по подсадному медведю в паре — 20 баллов	Хорошо 20 баллов	Независимо от количества поколений предков — 8 баллов	Не требуется	43

Примечание. Лайки промысловых районов и вывезенные из этих районов, что должно быть подтверждено официальной справкой, допускаются во второй племенной класс без родословных. Потомки этих собак первого поколения для допуска в I и II классы должны иметь за происхождение не менее 8 баллов. Потомки второго поколения для допуска в классы «элита» и первый должны иметь за происхождение 12 баллов. Последующие поколения, полученные от вывозных лаек, бонитируются на общих основаниях.

В итоге проставляется сумма основного и дополнительного баллов.

При оценке собак по потомству учитываются и оцениваются только их прямые потомки (дети), имеющие диплом за охотничьи качества и оценку за экстерьер не ниже «хорошо».

За каждого такого потомка как кобелю, так и суке засчитываются баллы по следующей таблице:

Табл. 8

Оценка экстерьера	Начисляется баллов	Оценка охотничьих качеств	Начисляется баллов
«Отлично»	3	Диплом I степени	3
«Очень хорошо»	2	Диплом II степени	2
«Хорошо»	1	Диплом III степени	1

Максимально учитываются шесть лучших потомков (36 баллов).

Баллы за экстерьер проставляются на основании экстерьерной оценки, полученной собакой на данной выставке.

Степени оценки соответствуют: 1) «отлично» — 40 баллам, 2) «очень хорошо» — 30 баллам, 3) «хорошо» — 20 баллам.

По полученной суммарной оценке в баллах собаки распределяются на три бонитировочных класса: класс «элита», I класс, II класс.

Высшее место в классе занимает собака, оцененная наивысшим общим баллом.

При равенстве общих баллов вопрос о месте собаки решается, в зависимости от баллов, по четырем разделам бонитировочной таблицы в следующей последовательности: 1) оценка по потомству, 2) оценка по охотничьим качествам, 3) оценка по экстерьеру, 4) оценка по происхождению.

При равенстве всех этих показателей преимущество имеет собака, занявшая на экстерьерном ринге данной выставки лучшее место.

## Разведение

Охотничьи организации ежегодно проводят регистрацию собак, принадлежащих членам данных обществ. Из актива собаководов создаются секции, которые организуют племенную оценку учтенных собак на выставках, выводках, полевых испытаниях и состязаниях. Активом общественников создаются картотеки племенных

собак. В эти картотеки заносятся данные обо всех их качествах: происхождении, экстерьере, полевых данных.

На основании таких сведений наиболее опытные собаководы, избранные секцией в состав племенного сектора, намечают планы вязок учтенных собак-производителей. В эти планы, как правило, включают животных известного происхождения, не имеющих пороков. А пары стараются подбирать так, чтобы производители не были близкими родственниками, не имели общих недостатков, хорошо работали. Особенно строгие требования предъявляются к самцам. Ведь среди них выбор обычно больше, от одного кобеля можно получить множество щенков, так что такая требовательность вполне оправдана.

Для каждой суки планом вязок намечается основной, наиболее желательный производитель и более или менее равноценный дублер.

Составленный племенным сектором план вязок согласовывается с владельцами сук. По своему желанию эти владельцы могут предложить свои поправки. Если изменения не влекут заведомого ухудшения породы (из-за применения близкородственного разведения, использования порочных производителей либо сочетания собак, имеющих общие недостатки), то племенной сектор вносит в планы вязок нужные изменения.

О произведенных вязках составляются акты, которые еще до щенения суки нужно зарегистрировать в обществе охотников или в соответствующем клубе (по месту регистрации суки). В этом акте необходимо указать даты вязок собак и условия, на которых произведена вязка, то есть — что получит владелец кобеля при рождении и распределении ожидаемого помета. Рожденные щенки в месячном возрасте должны быть осмотрены экспертом, рекомендованным племенным сектором общества или клуба.

Каждый владелец суки должен внимательно следить за своей собакой, чтобы не допускать неплановых вязок по недосмотру. Сука способна к спариванию лишь в определенные периоды, так называемой течки, или пустовки.

На ранних или на слишком поздних стадиях течки сука не допускает кобеля к вязке, злобно огрызается на него. В состоянии готовности, наоборот, заигрывает с ним, принимает соответствующую позу, отворачивая в сторону хвост, причем делает это не только в присутствии самца, но даже тогда, когда хозяин поглаживает ее по пояснице или прикасается к задней части бедер.

У большинства собак такое состояние наступает на 10—11-й день пустовки, однако у некоторых она развивается медленнее, лишь на 14—18-й день.

Готовность суки к вязке определяют при осмотре петли по характеру выделений, по поведению собаки при поглаживании или в присутствии кобеля.

С появлением первых признаков течки суку нужно держать только в закрытом помещении, откуда она не может сбежать и куда не проникнут безнадзорные дворняги. При наружном содержании собаки о предстоящей пустовке нередко узнаешь еще до ее начала по поведению соседских кобелей. У суки еще незаметно никаких внешних признаков, а «женихи» уже крутятся возле двора, протоптав целую тропу вдоль забора или сетки вольера. Кстати, в этот период они становятся очень предприимчивы: делают подкопы, перелезают через заборы, могут оторвать доску или прогрызть неплотно прилегающую дверь...

Выводить пустующую суку на прогулку можно только на поводке. В разгаре пустовки даже самая дрессированная собака может проявить непослушание, удрать, а впоследствии принести ублюдков.

Ко времени вязки производители должны быть в хороших рабочих кондициях. Вязка раскормленных, засидевшихся без тренировки животных обычно бывает безрезультатной. А в случае успешного оплодотворения такие суки нередко щенятся неблагополучно, слишком тяжело либо приносят нежизнеспособное потомство.

Для вязки обычно суку приводят к кобелю. Это делается для того, чтобы у него не выработалась неприятная привычка убежать к сукам от дома, к тому же в чужом месте самки ведут себя менее агрессивно и легче принимают ухаживания самцов.

Собак перед вязкой не кормят и хорошенько выгуливают.

При первом знакомстве нужно осторожно свести собак на поводках. В противном случае, не успев обнюхаться, животные могут сцепиться, после чего вязка нередко оказывается невозможной. Если собаки положительно реагируют друг на друга, а место огорожено, то их можно отпустить с поводков. Если же таких условий нет, суку придерживают на поводке, а производителю предоставляют свободу.

В большинстве случаев вязка происходит под наблюдением, но без вмешательства собаководов. Однако если сука злобна или

ведет себя слишком нервно, приходится надевать ей намордник, удерживать за ошейник, а при большой разнице роста производителей — находить во дворе подходящую неровность, где животным удобнее соединиться.

Повязанных собак придерживают за ошейники так, чтобы они не тянулись в разные стороны. Особенно внимательным нужно быть при вязке молодых сук, которые при этом могут рваться, упасть на землю и повредить себя или кобеля. Ведь покрытие у собак сопровождается так называемым склещиванием, из-за которого собаки не могут разойтись некоторое время.

После покрытия их разводят, чтобы повторить вязку через сутки. Это делается отчасти потому, что созревание яйцеклеток в организме суки происходит не всегда одновременно. Да и сперматозоиды, созревающие у самца к повторной вязке, бывают, как правило, активнее, так что контрольное покрытие повышает вероятность оплодотворения.

Повязанную суку нужно держать в изоляции до окончания пустовки. Несоблюдение этого правила приводит к вольным случаям с дворнягами и появлению нечистопородных щенков.

Беременность у собак продолжается в среднем 64 дня. Первую половину беременности (по окончании пустовки) суку можно использовать на охоте. На втором месяце этого уже нельзя делать, но ежедневные прогулки и свободное движение на свежем воздухе необходимы животному вплоть до последних дней щенности. Засидевшиеся, ожиревшие без движения суки щенятся гораздо тяжелее собак, находящихся в хорошей форме.

Кормление щенной суки должно быть более калорийным, чем в обычное время. Вместо одно- или двухразовых кормежек ее надо кормить три раза в день. Особенно нужно следить за тем, чтобы она получала достаточное количество белковых кормов: мяса, рыбы, молочных продуктов. Ведь именно эти продукты служат основой формирования развивающихся щенков.

За несколько дней до щенения надо оборудовать место для суки с будущими щенками. Если она живет в доме, ей отводится спокойный уголок вдали от прохода, отопительных устройств и сквозняков. Вначале туда кладут обычную подстилку для лежания. Перед щенением ее заменяют куском парусины или мешковины, прибитым к полу планками. Это делается потому, что всякую иную подстилку самка сгребает лапами и щенится

на голом полу, где скользят лапы взрослой собаки и особенно щенков. Под прибитую парусину можно положить нетолстую подстилку из ткани, сена или соломы.

В теплое время года и даже в небольшие морозы лайки, живущие на улице в будке, могут щениться и в этом своем убежище. Но, конечно, будка должна быть достаточно просторна, иметь плотный дощатый пол и хорошую крышу. Незадолго до появления щенков нужно продезинфицировать будку, промыв ее раствором карболки или креолина, и сменить подстилку. Разумеется, собака должна щениться не на цепи, в которой могут запутаться она сама и ее щенки.

## НЕСКОЛЬКО СОВЕТОВ

Своевременно избавляйте своих питомцев от внутренних и наружных паразитов. Некоторыми глистами, например аскаридами, щенки нередко заражаются еще в утробе матери. Поэтому заводчику (владельцу суки со щенками) необходимо проглистогонить щенков еще до раздачи новым владельцам, в возрасте 21 и 35 дней. Конечно же, необходимо глистогонить собаку, если в ее кале обнаружены паразиты или их членики. Чтобы глистогонить щенков или взрослую собаку, надо обратиться за рекомендацией к ветеринарному врачу. Дозировка этих лекарств определяется индивидуально — с учетом веса собаки, и давать глистогонное, не посоветовавшись с врачом, не рекомендуется.

\*\*\*

Частой причиной гибели молодых собак служит чума плотоядных (человеку не передается). Это очень заразное вирусное заболевание особенно опасно для молодых, еще не окрепших собак. Заболевшему псу, помимо ветеринарной помощи, нужны прежде всего тепло, покой и калорийная, легко усвояемая пища. Переболевшему животному в течение 6—8 недель опасны любые перегрузки, в том числе беготня с другими собаками, купание, переохлаждение, натаска и охота. Большинство собак гибнет от осложнений после этой болезни (или рецидива чумы в самой опасной нервной форме) из-за нарушения режима.

\*\*\*

Отпуская собаку в поиск на охоте, во время тренировки и на прогулке в лесу совершенно необходимо снимать с нее ошейник. Нарушение этого правила может погубить ее, если она вдали от хозяина зацепится ошейником за сучок, корень, что особенно опасно при встречах с крупным зверем.

\*\*\*



Металлическое кольцо на ошейнике лайки должно быть обязательно подшито к его внутренней стороне полоской кожи. Просто надетое на ошейник кольцо ущемляет и выдергивает прядь за прядью шерсть на шее собаки.

\*\*\*

Случается, что молодые нервные суки плохо кормят щенков: их отросшие коготки царапают соски. Во избежание этого нужно обрезать острые кончики коготков щенят, как только заметите первые царапины на вымени суки. Если собака выкармливает своих питомцев в небольшом закрытом помещении, необходимо оборудовать в нем высокий лежак, где она сможет спастись от назойливых малышей в промежутках между кормежками.

\*\*\*

Собака, даже самая умная и добрая, может напугать ребенка, оправиться в неположенном месте, травмировать окружающих лаем — словом, стать источником неприятностей, если владелец не соблюдает элементарные правила ее вожделения в общественных местах. Многие собаководы не уделяют этому нужного внимания, порождая у окружающих неприязнь к нашим четвероногим друзьям и неоправданную собакобоязнь.

## **ЧЕТВЕРОНОГИЕ ЗВЕЗДЫ (Вместо заключения)**

Не только силу, чутье, тонкий слух и другие физические свойства собак — своих четвероногих друзей — используют люди. В первую очередь смекалку, стремление помочь, угодить человеку, своеобразную продуктивность звериного «интеллекта» ценят люди в самом домашнем из прирученных животных — в собаке. Специалисты в области собаководства тщательно учитывают при подборе племенных пар мельчайшие черты сложения и особенности рабочих качеств своих подопечных. Лучшие собаки-производители становятся родоначальниками целых династий выдающихся псов. Собаководы наизусть запоминают их «портреты» — описания экстерьера и оценки с испытаний — и стремятся к тому, чтобы выдающихся четвероногих звезд в породе было больше.

Работая в собаководстве с первых послевоенных лет, я хорошо узнал многие породы охотничьих собак. Не раз приходилось убеждаться, что не только физические данные, но непременно и свойства «интеллекта» выделяли лучших собак из массы их однопородных собратьев. Подлинными улучшателями пород становились именно те собаки, которые наряду со своими внешними данными передавали потомству лучшие черты характера — своеобразного собачьего ума, да простят мне эти слова правдивые рефлексологи.

Многие любители русско-европейских лаек знают Путика — родоначальника выдающейся линии в этой породе, сформировавшейся в начале 50-х годов. Отец Путика Музгар и мать Питюх были разнопородными лайками, но, видимо, они несли в себе кровь многих поколений чистокровных промысловых собак. Путик по своим внешним и по рабочим качествам получился своеобразным эталоном охотничьей лайки европейского Севера.

Путик был небольшим, но очень пропорциональным и крепким кобелем нарядного — черного с белой грудью окраса. Он

был очень ладным, как говорится, псом. Как-то я судил лаек на выставке в Кирове и попросил вывести Путика на ринг — не для экспертизы, а чтобы показать его молодым собаководам. Путику было уже четырнадцать лет, но несмотря на возраст его замечательная пропорциональность, крепость костяка и свободные движения резко выделяли патриарха среди молодых, но менее совершенных лаек.

Мне не пришлось самому охотиться с этой замечательной собакой, но рассказы егерей и личное знакомство со многими потомками этой лайки позволяют характеризовать качества собак его линии.

Говоря о лайке, представляем себе прежде всего внешний облик — ее пушистую шерсть, свернутый в кольцо хвост и стоячие настороженные уши. Все эти особенности тесно связаны с условиями содержания и применения лаек, однако еще важнее внутренние физиологические и «интеллектуальные» качества этих собак. Стоит хоть один раз посмотреть работу хорошей лайки по крупному опасному зверю, чтобы убедиться в этом.

Как-то в Подмоскowie на испытаниях лаек по медведю я работал в экспертной комиссии и с грустью отмечал в своих записях (описаниях работ собак), что многие выведенные лайки при самом хорошем экстерьере были отнюдь не лайки по своему поведению. Некоторые боялись зверя. Другие вели себя, как добросовестные овчарки: сначала старались не замечать медведя, а уж если хозяин усиленно натравливал, то они бросались на зверя лоб в лоб, как на человека. А чем бы это кончилось на настоящей охоте?! Но вот привели одного из кровных «путиковичей» — Урмана (владелец Бушинский В. И.). Казалось, что вокруг медведя мечется не менее трех собак, которые атакуют его одновременно со всех сторон. Урман сражался со зверем бесстрашно, но при этом — удивительно осторожно, ни на мгновение не забывая о сохранности своей шкуры. Молниеносные хватки сменялись неуловимыми по быстроте отскоками. Нападал этот пес, как лучший боксер или фехтовальщик. Так что медведю оставалось только прижаться спиной к дереву и отмахиваться от наседающего пса лапами.

Случалось видеть работу потомков Путика и по лосю. Рассерженный великан, стараясь попасть по собаке, буквально молотил острыми копытами землю, а она успевала увертываться и оставалась невредимой. Однажды я ехал на телеге, запряженной парой лошадей, в сопровождении внучки Путика Итаки. Нужно было спешить, и я поторопил коней. В этот

же момент непутевая собака, как на грех, забежала по дороге вперед и уселась, чтобы словить блоху, на пути несущейся упряжки... Восемь копыт и две пары колес, казалось, протанцевали танец смерти над мечущейся между ними собакой, но, когда я в ужасе оглянулся, Итака уже догоняла телегу, чтобы вскочить на нее и как ни в чем не бывало улечься на сене. Эта собака принадлежала питомнику и содержалась в вольере, вместе с гончими. Несмотря на свой малый рост и вес, Итака ухитрялась терроризировать живущих с ней собак, отстаивая свое главенство в жестоких схватках. И в этих случаях ей удавалось в лоскуты располосовывать шкуру соперников, отделяясь лишь легкими царапинами.

Эта своеобразная манера боя и мгновенная реакция на опасность всегда отличали лучших промысловых лаек. К тому же лайки очень смышленные. Эти замечательные качества и были закреплены в потомстве чемпиона Путика.

Большую смышленость продемонстрировал еще один знакомый мне представитель этой линии, будучи восьмимесячным, совершенно необученным щенком. На одной из совместных загородных прогулок он словил за деревенской околицей незадачливого петуха, задавил его и по собственной инициативе принес и отдал хозяину. Конечно, мы отдали птицу и приплату за нее хозяйке, которая положила петуха в авоську и отправилась к своему дому. Каково же было наше удивление, когда через некоторое время пес догнал нас и вернул своему хозяину злополучную птицу, причем уже вместе с авоськой!

Не просто выведение четвероногой «звезды». А выведение династии чемпионов — увлекательная творческая работа, которой нет конца.

## ЛИТЕРАТУРА

«Альбом северных собак-лаек» А. А. Ширинского-Шихматова, выпущенный в 1895 г., — одно из первых изданий, познакомивших спортивных охотников тогдашней России с замечательными качествами и обликом наших четвероногих друзей. Этот альбом стал библиографической редкостью; его текст и фотографии представляют значительный интерес для всех, кто интересуется становлением пород охотничьих лаек.

Книга «Лайка и охота с ней» М. Г. Дмитриевой-Сулимы, СПб., 1911 г., так же как и «Альбом северных собак — лаек», стала классической работой, по которой учились поколения любителей этих собак.

«Северные промысловые собаки» П. Ф. Пупышева, М., КОИЗ, 1936. Эта работа знакомит с породами и отродьями промысловых собак, содержит разделы о нахождении лаек, их испытаниях и племенной работе, проводимой в 1930-е годы.

В последующие годы выходили такие книги (аннотации к некоторым из них не даются):

«Охотничьи лайки» И. И. Вахрушева и М. Г. Волкова. М., «Заготиздат», 1947.

«Натаска и нагонка охотничье-промысловых собак» Э. И. Шерешевского. М., «Заготиздат», 1949. С изменениями и дополнениями книга переиздавалась в 1952 г. «Заготиздатом».

«Охота с лайкой» И. И. Вахрушева. Эта книга, написанная известным знатоком пород лаек, энтузиастом их разведения и создателем выдающихся заводских семей западносибирских лаек, выдержала несколько изданий: Новосибирск, ОГИЗ, 1952.; М., «Физкультура и спорт», 1953 и 1957.

«Записки охотника с лайкой» Н. В. Кузнецова. Ярославское кн. изд-во, 1955. Это замечательное издание, выпущенное небольшим тиражом (всего 15000 экземпляров), знают лишь немногие охотники, преимущественно жители Ярославской области. Но познакомиться с ним будет приятно и полезно каждому читающему охотнику, так как это подлинно художественное произведение, являющееся одновременно и руководством к самому разнообразному применению лайки на охоте.

«Лайки и охота с ними» Э. И. Шерешевского. Свердловск, Средне-Уральское кн. изд-во, 1965.

«Восточносибирская лайка» А. В. Гейца, Иркутск, Восточно-сибирское кн. изд-во, 1968.

«Лайки и охота с ними» А. Т. Войлочникова и С. Д. Войлочниковой. М., «Лесная промышленность», 1974.

Разделы, посвященные лайкам и охоте с ними, содержатся в изданиях: «Основы спортивной охоты». М., «Воениздат», 1957, 1963 и 1970; «Охотничье собаководство». М., «Колос», 1966; «Пособие по охотничьему собаководству». М., «Лесная промышленность», 1970; «Спортивная охота в СССР», Т. 2. М., «Физкультура и спорт», 1975.

# Издательство «АКВАРИУМ»

представляет

более 100 книг

по содержанию и разведению собак,  
профилактике заболеваний,  
поведению, дрессировке,  
выставкам и стандартам

Наша книга — ваше домашнее удовольствие



Более подробную информацию вы получите,  
заказав наш **БЕСПЛАТНЫЙ** каталог (dog)  
«Книги по кинологии» по адресу:  
105003, г. Москва, ул. Фридриха Энгельса, д. 36  
Издательство ООО «Аквариум-Принт», тел. (095) 974-10-12  
e-mail: [aquarium@aquarium-zoo.ru](mailto:aquarium@aquarium-zoo.ru), сайт: [www.aquarium-zoo.ru](http://www.aquarium-zoo.ru)

*Научно-популярное издание*

Гусев Владимир Гаврилович

## **Охота с лайкой**

*Корректор* В. С. Акимова

*Компьютерная верстка* О. Л. Чистяков

Познакомиться с книгами издательства вы можете на сайте  
[www.aquarium-zoo.ru](http://www.aquarium-zoo.ru)

По вопросам оптового приобретения книг  
издательства ООО «Аквариум-Принт» обращаться  
по e-mail: [zooknigi@aquarium-zoo.ru](mailto:zooknigi@aquarium-zoo.ru)  
Редакция: [aquarium@aquarium-zoo.ru](mailto:aquarium@aquarium-zoo.ru)

Налоговая льгота — общероссийский классификатор продукции  
ОК-005-93, том 2: 95 3004 — книги

Подписано в печать 16.01.06. Формат 84x108 <sup>1</sup>/<sub>32</sub>.

Усл. печ. л. 5,88. Тираж 5 000 экз. Заказ № 6228

Сан.-эпид. закл. № 77.99.24.953.Д.000063.01.05 от 13.01.2005 г.

Издание осуществлено при техническом участии  
ООО «Издательство АСТ»

Издательство ООО «Аквариум-Принт».  
105005, Москва, ул. Фридриха Энгельса, д. 36  
Тел./факс (095) 974-10-12

Представительство издательства «Аквариум» в Санкт-Петербурге  
Фирма «Дельта»

СПб., ул. Маршала Говорова, д. 5/4 (ст. м. «Кировский завод»)  
Т/ф: 785-36-58, ф. 784-45-72

Отпечатано с готовых диапозитивов в  
ООО «Типография ИПО профсоюзов Профиздат»  
109044, Москва, Крутицкий вал, 18.



**www.infanata.org**

Электронная версия данной книги создана исключительно для ознакомления только на локальном компьютере! Скачав файл, вы берёте на себя полную ответственность за его дальнейшее использование и распространение. Начиная загрузку, вы подтверждаете своё согласие с данными утверждениями! Реализация данной электронной книги в любых интернет-магазинах, и на CD (DVD) дисках с целью получения прибыли, незаконна и запрещена! По вопросам приобретения печатной или электронной версии данной книги обращайтесь непосредственно к законным издателям, их представителям, либо в соответствующие организации торговли!

**www.infanata.org**