

Фотография обнаженного тела

Александр Задирака



Фотография обнаженного тела



Александр Задирака занимается фотографией больше 40 лет. Свой первый опыт в фотографии он приобрел еще в 8 классе, когда одолжил у своего друга фотоаппарат ФЭД-2. В 1971 году окончил Киевский политехнический институт, после чего работал в одном из научно-

исследовательских институтов, а с 1975 года работал в Рекламном комбинате. С 1995 года занимается фотосъемкой для рекламных агентств, журналов и издательств. Любимые жанры: обнаженная натура, спорт и жанровая съемка. Александр — член творческих союзов дизайнеров, фотохудожников и рекламистов. В свободное время увлекается охотой, подводной охотой, садоводством. Является мастером спорта СССР по регби и членом Украинского общества охотников и рыболовов (УООР).



Женщина — самое прекрасное создание в этом мире, и она должна выглядеть на ваших снимках еще лучше, чем в жизни. Прочитав эту книгу, вы поймете, как легко и просто этого достичь при помощи элементарных знаний и приемов.

Мы рассмотрим типичные ошибки, допускаемые при съемке любителями, а также поможем вам стать профессионалом.

Вам не будет стыдно показать снимки всему миру на выставках и Web-узлах и даже получить материальное вознаграждение за свой труд.



ДИАЛЕКТИКА www.dialektika.com

ISBN 5-8459-0893-0



05 163



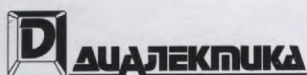
9 785845 908933





Фотография обнаженного тела

Александр Задирака



Москва • Санкт-Петербург • Киев
2006

ББК 32.973.26-018.2.75

3-15

УДК 681.3.07

Компьютерное издательство "Диалектика"

Зав. редакцией *С.Н. Тригуб*

Выпускающий редактор *И.Б. Тарабров*

По общим вопросам обращайтесь в издательство "Диалектика" по адресу:
info@dialektika.com, <http://www.dialektika.com>
115419, Москва, а/я 783; 03150, Киев, а/я 152

Задирака, А.С.

3-15 Фотография обнаженного тела. — М. : ООО "И. Д. Вильямс", 2006. — 152 с. : ил.

ISBN 5-8459-0893-0 (рус.)

Вашему вниманию предлагается книга, посвященная очень интересной теме — съемке обнаженной натуры. Настоящая книга не перегружена техническими подробностями, в ней приведены только основные сведения, которые позволят осознанно выбрать цифровой фотоаппарат и другие аксессуары. Ее преимущество в другом — подробно рассмотрены вопросы, касающиеся собственно процесса съемки. В частности, рассмотрены такие вопросы, как выбор сюжета и подбор модели, применение источников света, а также особенности съемки в студии и на природе. Поскольку книга посвящена съемке цифровым фотоаппаратом, то в ней рассмотрена и такая тема, как обработка и редактирование полученных изображений в программе Photoshop, что позволяет реализовать самые смелые творческие замыслы.

ББК 32.973.26-018.2.75

Все названия программных продуктов являются зарегистрированными торговыми марками соответствующих фирм.

Никакая часть настоящего издания ни в каких целях не может быть воспроизведена в какой бы то ни было форме и какими бы то ни было средствами, будь то электронные или механические, включая фотокопирование и запись на магнитный носитель, если на это нет письменного разрешения издательства "Диалектика".

Copyright © 2006 by Dialektika Computer Publishing.

All rights reserved including the right of reproduction in whole or in part in any form.

ISBN 5-8459-0893-0 (рус.)

© Компьютерное изд-во "Диалектика", 2006,
текст, оформление, макетирование

Оглавление

Введение	6
Глава 1 Выбор цифрового фотоаппарата	14
Глава 2 Модель	28
Глава 3 Сюжет, выбор места и темы съемки	48
Глава 4 Композиция, позы моделей и ракурс	80
Глава 5 Освещение	106
Глава 6 Обработка фотографий в Photoshop	122
Заключение	145
Словарь терминов	147

Введение

Все виды искусства напоминают жизнь каждого человека, обогащают его, так как вызывают эмоции, воздействуют на потаенные уголки души. Но не всякий владеет игрой на музыкальном инструменте, может быть живописцем, писателем, поэтом... Одним словом, создавать культурные ценности может не каждый, а понимать, сопереживать, восхищаться, наслаждаться могут все. Как только человек осознал себя, осмыслил, он стал искать способы своего (и не только своего) изображения. Увидеть в обыкновенном чудо, красоту — задача не из легких.

До поры до времени, чашка, например, остается простой чашкой, но вот несколько штрихов и акцентов фотомастера (освещение, дополнительные детали — ложечка, конфетка... и еще что-то неуловимое), и на фотоснимке история, причем у тех, кто смотрит — своя. Снимать предметы интересно, всякий раз как бы вдыхаешь в них жизнь... И как сложно зафиксировать неординарное, неповторимое, загадочное в человеке.

Ню — тема деликатная. Все художники, в том числе и фотохудожники, пробуют себя в этом жанре, проверяют идеи, оттачивают мастерство.

Фотограф обязан знать анатомию человека. В изображении мастерском, вдохновенном нет стыдливости. Он или она прекрасны физически и духовно. Древние греки людей видели подобными богам: "Доблесть создает богов, а красота — богинь", — т.е. подчеркивается единство физического и духовного начал; прекрасное тело —местилище прекрасного

духовного начала, а высокая одухотворенность во время работы любое тело делает совершенным, прекрасным, потому что Человек есть мера всему.

Я испытываю радость и одновременно смятение по поводу выхода в свет моей книги. Мне хотелось бы обратиться к каждому, кто взял ее в руки.

Эта книга не учебник, не набор сведений для механического заучивания и повторения, а критический труд, анализ, методические рекомендации (кому как нравится, так и назовите), с помощью которого вы, строгий читатель, приступите к постижению этой темы. Не надо пугаться, надо пробовать и много работать. Фотосъемка обнаженной натуры — это всегда непредсказуемость, какая-то тайна и одновременно возможность показать то, на что ты способен, Господин Фотограф.

Мало хорошо знать фототехнику, законы композиции и т.д., словом, теорию. Ведь перед глазами мастера и его объективом человек, со своим характером и эмоциями. Во время сеанса съемки возникает (либо не возникает) особая атмосфера доверительности... Фотограф и модель становятся соавторами еще не созданного "впечатления-шедевра". Знание и уверенность, проявляющиеся в точности изображения очертаний бегущего животного, соответствуют уверенности и скорости реакции охотника (об этом нам напоминают рисунки первобытного человека). Он стремился не к запечатлению реальности, а к передаче действия, так как изображает не то, что уже произошло и оставило отпечаток в памяти, а то, к чему он

стремится и что он переживает в своем воображении, так и фотохудожник всякий раз, когда берет в руки фотоаппарат, как бы состязается с формой, природой, пространством. Мгновенно схваченный образ, исключительное состояние, всякий раз новое, можно даже сказать — новаторское. Подчас быстрый взгляд — “вспышка” фиксирует и выделяет подробности, ускользающие от восприятия в обычном течении жизни, но верно подмеченная деталь позволяет обобщить целое.

Именно эта непосредственность, беспристрастность и любовь к делу составляют главное очарование работы с обнаженной натурой. “Весь смысл искусства... быть тронутым и быть благодарным тому, кто тронул”. Такое определение творчеству дал Александр Бенуа.

Можно долго искать цветовые и пространственные соотношения, углубляться в теорию... Как прекрасно, что с помощью нехитрых приспособлений, опыта, мастерства... словом, арсенала, всякий раз, отправляясь в мир фантазий, чистоты и совершенства, знаю и помню, что следующий снимок будет лучшим...

Я сам все время учусь. Считаю, что в идеале фотограф должен быть профессиональным любителем, т.е. не ограничивать себя в творчестве и не думать во время работы о том, что фото нужно “пристроить”...

Имея в своем распоряжении одинаково классную аппаратуру, фотографы разного уровня сделают разные по качеству снимки, так как у каждого из них свое видение мира и мера, степень одаренности.

Пусть удача, как птица, не выпорхнет из ваших рук, а присутствует всякий раз, когда вы собрались и готовы творить...



Преимущества цифровой фотографии

- Работая с цифровым фотоаппаратом, можно немедленно увидеть результаты съемки, после чего при необходимости внести те или иные изменения и сфотографировать повторно. Благодаря этому значительно повышается вероятность получения удачных снимков. А также значительно быстрее постигаются технические приемы и методы работы с цифровым фотоаппаратом. Если раньше фотограф десятилетиями набирался опыта, то сейчас на это уходят месяцы. Доскональное знание техники поможет вам сосредоточиться на творческих аспектах съемки моделей.
- Цифровая фотография позволяет фотографу раскрыть свои творческие замыслы. Получив изображения, их можно загрузить в компьютер для редактирования (кадрирования, удаления лишних деталей и изъянов и т.д.) и художественной обработки. Компьютерная обработка позволяет создавать восхитительные эффекты, получить которые в традиционной темной комнате просто невозможно.
- Цифровые фотографии можно не только печатать и демонстрировать на выставках (это возможно и при работе с обычными фотографиями), но и отправить по электронной почте, поместить в виртуальный фотоальбом или разместить на Web-страницах.
- Цифровая фотография не требует постоянных капиталовложений. Да, оборудование и аксессуары стоят недешево, однако после приобретения всего необходимого для создания собственной фотостудии вам не придется тратить деньги на пленку и фотобумагу, а также их проявку и обработку. Цифровой фотоаппарат позволит получать намного больше снимков (ведь вам не нужно экономить кадры на пленке), а значит, вы сможете намного быстрее совершенствовать свое мастерство, причем немаловажную роль здесь играет возможность увидеть полученный снимок сразу после съемки. Экономить можно даже на печати, поскольку вы будете печатать только те фотографии, в качестве которых абсолютно уверены, поскольку предварительно просмотрели их на экране. Таким образом, необходимость в пробных распечатках вообще отпадает. А если вы решили разместить фотографии в Интернет, то приобретать бумагу и другие материалы вообще не понадобится.
- На компьютере можно обрабатывать фотографии, полученные не только с помощью цифровых, но и традиционных пленочных фотоаппаратов. Для этого достаточно отсканировать фотографию с помощью обычного планшетного сканера. Кроме того, фотографию можно отсканировать непосредственно с негатива или слайда, воспользовавшись специальным слайд-сканером или адаптером, подключаемым к планшетному сканеру.
- Цифровая фотография позволяет сосредоточить в своих руках весь процесс создания изображения. Вам больше не придется полагаться на профессионализм сотрудников фотолаборатории, в которую вы отдаете пленки на обработку. Особенно это важно в случае эротической фотографии.



■ Фотографируя в различных световых условиях, вам не надо каждый раз ставить пленку другой чувствительности, достаточно изменить значение чувствительности по ISO. Одновременно можно изменить и другие параметры — цветовую температуру, насыщенность цвета, контрастность.

Рис. 1.1.

Canon 1D Mark II
70–200; f-5,6; 1/100

Эффект вечернего освещения был получен днем благодаря введению поправки на 1,5 деления диафрагмы в сторону недодержки. Снимать в таких сложных световых условиях гораздо удобнее, постоянно контролируя результаты на дисплее

Недостатки цифровой фотографии

- Если вы решили заняться цифровой фотографией, будьте готовы к высоким первоначальным затратам. Появление на рынке цифровых фотоаппаратов привело к значительному снижению цен на пленочные фотоаппараты, однако цифровые фотоаппараты сравнимого качества и функциональности стоят намного дороже своих пленочных аналогов. Кроме того, если вы еще не приобрели компьютер, вам придется это сделать, поскольку компьютер необходим для редактирования полученных цифровых фотографий. Однако, как уже отмечалось, цифровая фотостудия требует только высоких первоначальных затрат. Более того, цены на цифровые фотоаппараты и аксессуары к ним постоянно снижаются.
- Выбор цифрового фотоаппарата оказывается достаточно сложной задачей. Традиционные компании — производители пленочных фотоаппаратов, такие как Canon, Nikon, Olympus и Minolta, давно представили и цифровые модели. Кроме того, выпуском цифровых фотоаппаратов занимаются и другие компании, больше известные своими достижениями в других областях техники, — Sony, Panasonic, Samsung и LG. Новые модели цифровых фотоаппаратов появляются на рынке с завидной регулярностью. Поэтому, выбирая фотоаппарат, необходимо иметь четкое представление обо всех доступных вариантах, а также хорошо разбираться в целом ряде технических тонкостей. При выборе цифрового фотоаппарата обязательно необходимо изучить результаты тестирования, которые можно найти во многих специализированных журналах, а также в Интернет, и найти себе модель по вкусу.
- Еще один недостаток, который непосредственно вытекает из преимуществ, — это обилие получаемых цифровых изображений.

Кажущаяся легкость съемки расслабляет даже опытных фотографов, которые не уделяли должного внимания композиции, освещению, сюжету и надеются получить результат за счет количества дублей. Но это как раз тот случай, когда количество не обязательно переходит в качество. Я не раз испытывал разочарование после просмотра сотен торопливо отснятых кадров и с трудом выбирал нужный.

Во время просмотра старайтесь сразу избавляться от некачественных или бессмысленных изображений, не засоряйте свой архив, который, кстати сказать, необходимо сразу правильно организовать.



Рис. 1.2.

Когда отпадает необходимость в экономии пленки, можно легко потеряться в большом количестве полученных изображений. Порой бывает трудно выбрать кадр для дальнейшей обработки

О настоящей книге

В этой книге рассмотрены почти все виды эротической фотографии. При этом свет, съемка, место съемки, композиция, модель (ее поза или движение), а также дальнейшая обработка изображения используются для получения визуальной формы на основе человеческого тела, которая привлекает зрителя именно формой и красотой линий, а не простой сексуальностью. В данном случае очень удачной оказывается черно-белая фотография, поскольку она позволяет отделить полученное изображение от реального мира, в котором оно было получено. Однако нельзя забывать и о цветной эротической фотографии, которая, конечно же, также рассмотрена в книге.

Красота эротической фотографии в значительной мере зависит от того, насколько удачно при съемке использовалось освещение. Правильно подобранные и расположенные источники света позволяют не только подчеркнуть красоту форм модели, но и придать фотографии неповторимый стиль.

В книге рассмотрены современные стили эротической фотографии, в том числе и бодиарт. Рисунки и татуировки на теле модели редко бывают центральным объектом в изображении; скорее они выступают в роли некоторого провокационного элемента, благодаря которому цифровая фотография выглядит более вызывающе.

Для многих фотографов наиболее сложной задачей становится поиск моделей. При этом просто найти модель, которая согласится

сфотографироваться обнаженной, оказывается недостаточно; между фотографом и моделью должны сложиться доверительные отношения, поскольку только в данном случае модель сможет вести себя естественно и непринужденно, что просто необходимо для получения удачных снимков.

Модель должна быть заинтересована в достижении результата — снимка, от которого трудно оторвать взгляд...



Рис. 1.3.

Рабочий момент съемки в лесу

Выбор цифрового фотоаппарата

Рынок цифровой фототехники развивается просто с невероятной скоростью. В настоящей главе мы рассмотрим основные моменты, на которые необходимо в первую очередь обращать внимание при выборе цифрового фотоаппарата. Кроме того, будут рассмотрены основные факторы, влияющие на качество получаемых снимков: источники света (естественный свет, отражатели, вспышки и лампы), экспозиция, фокусировка, разрешение, чувствительность к свету и баланс белого.

Основные элементы фотоаппарата

Какую бы модель цифрового фотоаппарата вы ни приобрели, вам обязательно следует разобраться с назначением всех его элементов, а также органов управления на корпусе фотоаппарата. Основные элементы любого цифрового фотоаппарата описаны в следующих подразделах.

Передняя панель фотоаппарата

На передней панели цифрового фотоаппарата расположены объектив, встроенная вспышка, а также окно видоискателя. Кроме того, здесь могут располагаться лампа подсветки автофокуса, датчик ДУ, индикатор автоспуска, микрофон и т.д.

Задняя панель фотоаппарата

Цифровые фотоаппараты оснащены электронным видоискателем, а также ЖК-монитором значительно большего размера. Как правило, при компоновке кадра начинающие фотографы отдают предпочтение ЖК-монитору, а маститые профессионалы — видоискателю. ЖК-монитор также используется при просмотре полученных кадров. Некоторые модели фотоаппаратов оснащаются поворотным ЖК-монитором, что позволяет фотографировать, держа фотоаппарат как очень низко, так и высоко над головой. Видоискатель незаменим при съемке в яркий солнечный день, поскольку при этом изображение на ЖК-мониторе оказывается “размытым”. Если у вас есть проблемы со зрением, обязательно приобретите фотоаппарат, видоискатель которого оснащен колесиком диоптрийной подстройки. Для изменения фокусного расстояния используются специальные кнопки. В режиме

просмотра эти же кнопки часто используются для изменения масштаба изображения. Для работы с меню фотоаппарата используется так называемый мультиселектор, который позволяет перемещаться между изображениями в режиме просмотра. На задней панели фотоаппарата также могут находиться кнопки для быстрого доступа к определенным функциям меню, удаления неудачных изображений, а также другие элементы, такие как крышка батарейного отсека.

Совет

Если вы отправляетесь снимать на природе, обязательно возьмите с собой дополнительный набор аккумуляторов и не забудьте предварительно зарядить их.



Верхняя панель фотоаппарата

На верхней панели фотоаппарата может располагаться разъем "горячий башмак" для подключения вспышки или специального адаптера, позволяющего использовать студийные вспышки. Здесь же находится кнопка спуска затвора. Как правило, нажатие кнопки спуска затвора наполовину приводит к активизации системы автофокусировки. Рядом с кнопкой спуска затвора обычно находится диск управления, используемый не только для выбора режима съемки, но и для изменения значений выдержки и диафрагменного числа в ручном режиме. На верхней панели также может располагаться ЖК-индикатор, на котором отображается информация о текущих параметрах фотоаппарата, сведения об уровне заряда аккумулятора, режиме съемки, размере изображения, режиме работы вспышки, количестве снятых кадров и приблизительном количестве кадров, которые еще можно снять.



Категории цифровых фотоаппаратов

На рынке представлено огромное количество моделей цифровых фотоаппаратов, относящихся к различным категориям. Новые модели фотоаппаратов выпускаются чуть ли не каждый день. Поэтому вам необходимо получить четкое представление о том, фотоаппарат какого уровня вам необходим. При этом во внимание следует принимать не только необходимые вам функциональные возможности, но и ваши финансовые возможности.

Все цифровые фотоаппараты можно разделить на три основные категории: автоматические модели начального уровня, полупрофессиональные, а также профессиональные модели. Конечно же, с течением времени критерии, по которым фотоаппарат можно отнести к той или иной категории, изменяются, однако неизменными остаются группы пользователей, на которых они рассчитаны. Например, начинающему фотолюбителю следует приобрести автоматическую модель фотоаппарата, поскольку ему будет достаточно сложно разобраться во всех возможностях ручной настройки, которые поддерживают цифровые фотоаппараты более высокого уровня. В то же время требовательным пользователям и профессиональным фотографам необходимо обращать внимание на модели фотоаппаратов высокого класса, поскольку они не только обеспечивают гораздо более высокое качество изображения, поддерживают ручной режим экспозиции, но и предоставляют целый ряд дополнительных функций. Основные различия между разными категориями цифровых фотоаппаратов описаны ниже. Существует и еще одно значительное различие между профессиональными цифровыми фотоаппаратами и фотоаппаратами

других категорий. Если автоматические и полупрофессиональные модели оснащаются несменными объективами (самые дешевые модели не поддерживают даже использование насадок), то профессиональные модели предназначены для работы со сменной оптикой.

Автоматические модели цифровых фотоаппаратов

К данной категории относятся цифровые фотоаппараты с разрешением 2–7 мегапикселей, оснащенные объективом с фиксированным фокусным расстоянием или же объективом с переменным фокусным расстоянием с коэффициентом оптического масштабирования от 2:1 до 3:1. Кроме того, почти все автоматические модели цифровых фотоаппаратов поддерживают цифровое масштабирование. Как правило, подобные фотоаппараты поддерживают только автоматические режимы экспозиции, хотя некоторые модели позволяют, например, вносить экспокоррекцию, изменять значение чувствительности по ISO, изменять время выдержки и т.д. К недостаткам автоматических моделей цифровых фотоаппаратов, помимо невозможности полного ручного управления, относятся низкое быстродействие (из-за чего очень сложно поймать нужный момент), недостаточная чувствительность матрицы (что не позволяет фотографировать в условиях низкой освещенности), а также невозможность использования аксессуаров, прежде всего внешних вспышек и насадок. К сожалению, вам будут недоступны и некоторые специальные приемы фотосъемки (в основном студийные). Фотоаппараты этого класса позволяют вам делать неплохие фото небольшого формата, а также фото

для Интернет. Учитывая недостатки этого класса аппаратов, вам необходимо сосредоточить свое внимание на обеспечении хорошего освещения в студии или на природе, композиции кадра, работе с моделью.

Полупрофессиональные цифровые фотоаппараты

Подобные модели обеспечивают наилучшее сочетание стоимости и функциональности.

К данной категории относятся модели с разрешением 4–8 мегапикселей, оснащенные достаточно качественным объективом с переменным фокусным расстоянием с коэффициентом оптического масштабирования от 4:1 до 6:1 и выше, а также поддерживающие различные режимы съемки, в том числе режим приоритета диафрагмы, режим приоритета выдержки и ручной режим. Подобные модели также позволяют задавать чувствительность по ISO, сохранять изображения в форматах TIFF (а наиболее совершенные модели и в формате RAW), а также использовать самые разнообразные аксессуары, такие как широкоугольные линзы и телеконверторы, фильтры, внешние вспышки и т.д.

Благодаря поддержке дополнительных функций и возможности использования аксессуаров, а также относительно невысокой стоимости полупрофессиональные модели цифровых фотоаппаратов очень популярны среди требовательных фотографов, которые решили серьезно заняться творческой съемкой. Этот класс фотоаппаратов даст вам возможность подготовить для печати фотоснимок большего формата для участия в фотовыставках.

Профессиональные цифровые фотоаппараты

К данной категории относятся наиболее совершенные и надежные модели цифровых фотоаппаратов с разрешением 6–16 мегапикселей. Вместе с ними можно использовать стандартные сменные объективы, разработанные для зеркальных пленочных фотоаппаратов от известных компаний-производителей, таких как Nikon и Canon. Профессиональные модели цифровых фотоаппаратов не только поддерживают все функции своих пленочных аналогов, но и обладают рядом дополнительных функций. Благодаря высочайшему быстродействию профессиональные цифровые

фотоаппараты позволяют запечатлеть любой момент, что в некоторых ситуациях оказывается чрезвычайно важно. Отличительной чертой объективов, которыми оснащаются профессиональные модели фотоаппаратов, является высочайшее качество изготовления, благодаря чему, в свою очередь, обеспечивается очень высокое качество изображения, которое в эротической фотографии играет особую роль.

Используя аппаратуру этого класса, важно хорошо изучить ее технические возможности, а обладая этими знаниями, можно создавать сложные по замыслу и освещению композиции и быть уверенным в конечном результате.

Светосильная сменная оптика и низкий уровень шумов при высоких значениях чувствительности по ISO позволяют при необходимости фотографировать в условиях слабой освещенности. Главное — не увлекаться технической стороной вопроса, а помнить о приоритете творческого подхода к фотосъемке. В случае съемки обнаженного тела данный аспект играет особенно важную роль.

На приведенном ниже рисунке представлена одна из лучших современных моделей зеркальных цифровых фотоаппаратов — Canon EOS 1Ds Mark II с разрешением 16,3 мегапикселя.



Основные характеристики цифровых фотоаппаратов

Бытует мнение, что основной характеристикой, по которой можно судить о качестве и функциональности фотоаппарата, является разрешение. Безусловно, разрешение светочувствительного элемента цифрового фотоаппарата играет большую роль, однако существует еще целый ряд характеристик, которые определяют не только качество изображений, обеспечиваемое фотоаппаратом, но и области применения последнего. В следующих подразделах мы постараемся разобраться в основных характеристиках цифровых фотоаппаратов, что позволит вам принять правильное решение о том, какой именно цифровой фотоаппарат следует приобрести.

Разрешение

В цифровой фотографии размер изображения измеряется в пикселях. Пиксель — это отдельная точка определенного цвета, из которых состоит любое цифровое изображение. В соответствии с цветовой моделью RGB цвет каждого пикселя определяется комбинацией основных цветов (красного, зеленого и синего). Каждый основной цвет характеризуется интенсивностью, которая изменяется в диапазоне от 0 (полное отсутствие цвета) до 255 (максимальная интенсивность). Например, синему пикселю соответствуют значения RGB 0, 0, 255; черному пикселю — значения RGB 0, 0, 0, а белому пикселю — значения 255, 255, 255. Согласно цветовой модели RGB, каждый пиксель изображения может принимать один из 16,7 миллиона оттенков.

Количество пикселей

Современные полупрофессиональные цифровые фотоаппараты позволяют получать изображения размерами около 2560x1920 пикселей, что соответствует общему количеству пикселей — 4915200. В данном случае изображение принято характеризовать как 5-мегапиксельное. Чем больше разрешение фотоаппарата, тем больше пикселей содержится в полученном изображении, а значит, изображение получается более детализированным. В результате можно сказать, что чем выше разрешение цифрового фотоаппарата — тем лучше.

Сжатие и форматы файлов

Прежде чем сохранять изображения на карте памяти, цифровой фотоаппарат выполняет их сжатие. При сжатии часть данных об изображении отбрасывается, благодаря чему удается уменьшить размеры файла. Для обеспечения как можно более высокого качества изображения используются специальные алгоритмы сжатия. Чаще всего в цифровых фотоаппаратах используется алгоритм сжатия JPEG, который позволяет задать степень сжатия, определяющую отношение между качеством изображения и размером файла. Например, если степень сжатия составляет 1:8, то размер изображения, получаемого с помощью 5-мегапиксельного фотоаппарата, уменьшается приблизительно с 15 Мбайт до менее чем 2 Мбайт.

Каждый цифровой фотоаппарат позволяет задать размер изображения, а также необходимое качество (которое напрямую связано со степенью сжатия). Чем меньше размер изображения и чем ниже качество, тем больше файлов можно

сохранить на карте памяти. Имейте в виду, что какие бы значения для размера изображения и качества вы ни задали, фотоаппарат всегда формирует изображение максимального качества и размера. Размеры и степень сжатия изображения изменяются при его сохранении на карте памяти. Заданный вами размер изображения в значительной мере определяет область его дальнейшего применения. Чем меньше размер цифрового изображения, тем меньшего размера фотографию можно напечатать в дальнейшем. Если задать слишком малый размер изображения, то его качества будет достаточно только для размещения на Web-странице. Поэтому имеет смысл получить изображение максимально большого размера, а затем уже, если в этом возникнет необходимость, уменьшить его. Карты памяти, используемые в цифровых фотоаппаратах, не очень дорогие, кроме того, их стоимость постоянно снижается. Принимая во внимание все вышеизложенное, можно прийти к выводу, что при использовании формата JPEG необходимо задавать максимально возможные размер и качество (т.е. минимальную степень сжатия).

Полупрофессиональные цифровые фотоаппараты также позволяют сохранять изображения в формате TIFF. В последнее время все больше моделей подобных фотоаппаратов поддерживают сохранение изображений в формате RAW. В формате RAW данные об изображении сохраняются именно в том виде, в котором они были зафиксированы светочувствительным элементом фотоаппарата; при этом не используются ни сжатие, ни предварительная обработка изображения перед его сохранением. Благодаря этому появляется возможность откорректировать многие параметры изображения (баланс белого, экспозиция, контраст, насыщенность и т.д.) уже после его загрузки в компьютер. Однако для работы с изображениями в формате RAW требуется специальное программное обеспечение от компании-производителя фотоаппарата, которое позволит открыть изображение, внести в него коррективы, а затем сохранить в одном из стандартных графических форматов. TIFF — это один из наиболее популярных форматов графических файлов без сжатия.

Объектив

Выбирая цифровой фотоаппарат, необходимо обращать внимание на характеристики его объектива (ведь от него все и зависит), а также понимать, каким образом разные компании-производители маркируют объективы. Также вы должны понимать, что такое светосила объектива и обеспечиваемая им максимальная и минимальная глубина резкости.



Рис. 1.4.

Стандартный набор сменных объективов к фотоаппарату Canon

Несъемные вариообъективы

Полупрофессиональные цифровые фотоаппараты оснащаются несъемными вариообъективами. Как правило, диапазон фокусных расстояний указывается прямо на тубусе объектива. Однако указанные числовые значения могут вызвать недоумение, поскольку они задаются применительно к размерам светочувствительного элемента (матрицы) фотоаппарата, а не к размерам кадра на обычной узкой пленке 35 мм. Поскольку размеры светочувствительных элементов, используемых разными компаниями-производителями, могут отличаться, будут отличаться и указанные диапазоны фокусных расстояний.

По этой причине компании-производители часто указывают значения не только реального, но и эквивалентного (относительно традиционных узкоплеченных фотоаппаратов 35 мм) фокусного расстояния. Фотографам со стажем более понятны именно значения эквивалентного фокусного расстояния. Например, для объектива, которым оснащается фотоаппарат Fujifilm FinePix S7000 Zoom, указан диапазон фокусных расстояний 7,8–46,8 мм, что соответствует диапазону эквивалентных фокусных расстояний 35–210 мм. Таким образом, эквивалентное фокусное расстояние приблизительно в 4,5 раза больше реального.

Фокусное расстояние объективов цифровых фотоаппаратов может изменяться автоматически или вручную (для чего необходимо вращать соответствующее кольцо на тубусе объектива). Как правило, ручная фокусировка позволяет обеспечить более высокую точность.

Для того чтобы вам было проще разобраться, чему соответствует то или иное значение эквивалентного фокусного расстояния, ниже перечислены некоторые стандартные значения.

- Фокусное расстояние 50–55 мм соответствует стандартному полю зрения человека.
- Фокусное расстояние 80–90 мм считается наиболее подходящим для портретной съемки.
- Фокусное расстояние 35 мм и меньше соответствует широкоугольному режиму съемки, при котором объекты переднего плана оказываются искаженными.
- Любое значение фокусного расстояния, превышающее 105 мм, приводит к заметному эффекту сжатия.

Глубина резкости

При уменьшении фокусного расстояния объектива (что соответствует широкоугольному режиму съемки) увеличивается глубина резкости. Глубина резкости определяет области перед и позади плоскости съемки (на которую производилась фокусировка), находящиеся в которой объекты изображаются резко (поэтому достаточно часто используется такой параметр, как ГРИП — глубина резко изображаемого пространства). Эффективно используя глубину резкости, фотограф может привлечь внимание зрителя именно к той части изображения, которую посчитает наиболее важной.

Примеры фотографий с разной глубиной резкости представлены на следующих рисунках.



Рис. 1.5.

Фотография, полученная с большой глубиной резкости



Рис. 1.6.

Фотография, полученная с малой глубиной резкости

Глубина резкости зависит от следующих параметров.

- Расстояние до объекта съемки (чем ближе расположен объект, тем меньше глубина резкости).
- Значение диафрагмы объектива (чем больше открыта диафрагма, а значит, чем меньше диафрагменное число, тем меньше глубина резкости).
- Фокусное расстояние (чем меньше фокусное расстояние, а значит, больше угол зрения, тем больше глубина резкости).

Может сложиться впечатление, что для обеспечения малой глубины резкости достаточно задать максимальное фокусное расстояние

и подойти к объекту съемки как можно ближе. К сожалению, многие несъемные объективы спроектированы таким образом, что по мере увеличения фокусного расстояния уменьшается и размер диафрагмы (при этом диафрагменное число увеличивается), из-за чего получение необходимой глубины резкости становится проблематичным.

Совет

Многие модели цифровых фотоаппаратов позволяют при просмотре полученных изображений на ЖК-мониторе изменять их масштаб. Благодаря этому можно достаточно быстро, хотя и неточно, оценить полученную глубину резкости.

Фокусировка

При правильном использовании системы автофокусировки AF (AutoFocus) замечательно справляются со своей задачей практически при любых условиях освещения. Это позволяет фотографу сосредоточиться именно на объекте съемки, а не на точной фокусировке.

Системы автофокусировки

Практически все цифровые фотоаппараты среднего уровня оснащаются системами автофокусировки, а также поддерживают ручную фокусировку. Как правило, для активизации системы автофокусировки достаточно наполовину нажать кнопку спуска затвора. Когда фотоаппарат сфокусируется, на корпусе фотоаппарата или в видоискателе загорится зеленый светодиодный индикатор. Иногда используются и другие системы визуальной индикации.

Системы автофокусировки, функционирующие в непрерывном режиме, пытаются постоянно сфокусироваться при перемещении фотоаппарата. Поскольку постоянная работа системы автофокусировки приводит к дополнительной разрядке аккумулятора, имеет смысл отключить непрерывный режим, чтобы система автофокусировки активизировалась только при нажатии кнопки спуска затвора наполовину.

Настройка параметров автофокусной системы

Ваш фотоаппарат наверняка поддерживает несколько режимов автофокусировки. В полностью автоматическом режиме после нажатия кнопки спуска затвора наполовину фотоаппарат фокусируется на объект, расположенный к нему максимально близко. Это очень удобно только при необходимости сфотографировать что-нибудь как можно быстрее. В ручном режиме вам предоставляется возможность выбрать точки, по которым осуществляется автоматическая фокусировка. Как правило, точки автофокуса отображаются в видоискателе. Данный режим фокусировки оказывается очень удобным в том случае, если модель находится под углом относительно фотоаппарата. Наиболее удачным вариантом чаще всего является размещение точки автофокуса по центру видоискателя.

Если вам необходимо, чтобы модель была в фокусе, но располагалась не по центру изображения, достаточно выполнить следующие действия.

1. Скомпонуйте кадр таким образом, чтобы модель располагалась по центру. Наполовину нажмите кнопку спуска затвора.
2. Удерживая нажатой кнопку затвора и не изменяя расстояние от объектива до модели, скомпонуйте кадр должным образом.
3. Нажмите кнопку спуска затвора до конца, чтобы снять кадр.
4. В профессиональных фотоаппаратах возможна фиксация фокуса специальной кнопкой.

Дифференциальная фокусировка

При использовании дифференциальной фокусировки одна плоскость изображения оказывается четко сфокусированной, а другая — размытой. Получить данный эффект можно только при малом значении глубины резкости. Как уже отмечалось выше, при увеличении фокусного расстояния несъемного объектива многих полупрофессиональных цифровых фотоаппаратов также уменьшается и размер диафрагмы (увеличивается диафрагменное число). Поэтому при необходимости получить минимальную глубину резкости вам придется работать с профессиональным фотоаппаратом со сменной оптикой. Для профессиональных фотоаппаратов выпускаются объективы с постоянной светосилой (минимальное диафрагменное число, соответствующее максимально открытой диафрагме).

Причины ошибок систем автофокусировки

При использовании системы автофокусировки фотоаппарат фокусируется на ближайший объект. Поэтому, например, если модель держит перед собой веер, то система автофокусировки сфокусируется именно на нем, а не на самой модели. В подобных ситуациях без ручной фокусировки просто-напросто не обойтись.

Макросъемка

На следующих рисунках представлены примеры фотографий, полученных с разным значением фокуса.



Рис. 1.7.

Пример фотографии, полученной с использованием обычного объектива



Рис. 1.8.

Пример фотографии, полученной с использованием широкоугольного объектива

Практически все объективы, которыми оснащаются цифровые фотоаппараты, поддерживают так называемый режим макросъемки, т.е. режим

съемки очень малых объектов, в результате которых изображение на матрице получится в масштабе 1:1 или больше. Благодаря этому можно получить изображения мелких деталей, таких как текстура кожи, складки на коже и т.д. Режим макросъемки часто используют для создания абстрактных изображений.

Экспозиция

Получить правильную экспозицию при работе с цифровым фотоаппаратом совсем несложно, поскольку можно сразу просматривать полученные изображения и при необходимости вносить корректировку. При обычных условиях освещения добиться неплохих результатов, используя доступный свет или вспышку, можно очень легко — достаточно перевести цифровой фотоаппарат в автоматический режим, чтобы он сам подобрал необходимые значения выдержки и диафрагмы. Для обеспечения большего контроля над процессом съемки необходимо перевести фотоаппарат в программный режим, режим приоритета диафрагмы, режим приоритета выдержки или в ручной режим.

Режимы съемки

Программный режим по умолчанию задает те же значения выдержки и диафрагмы, что и полностью автоматический, однако при этом предоставляет возможность изменять значения выдержки и диафрагмы одновременно, а также глубину резкости и степень размытия. В режиме приоритета диафрагмы вы задаете необходимое значение диафрагменного числа, а фотоаппарат автоматически подбирает значение выдержки (если при полученной комбинации изображение окажется передержанным или недодержанным, некоторые фотоаппараты отображают предупреждение). В режиме приоритета выдержки вы задаете необходимое значение выдержки, а фотоаппарат автоматически подбирает значение диафрагменного числа (и опять же в случае неправильной экспозиции некоторые фотоаппараты отображают предупреждение). Режим приоритета выдержки позволяет как будто заморозить движение или получить необходимый эффект размытия. В ручном режиме значения выдержки и диафрагменного числа можно изменять

независимо (контролируя при этом правильность экспозиции), тем самым подбирая наиболее удачную комбинацию параметров для текущих условий съемки с учетом поставленной задачи.

Перед выбором того или иного режима съемки фотограф должен понять, что ему важнее в данный момент. Если объект малоподвижный (портрет, статичные позы, натюрморт), лучше выбрать режим приоритета диафрагмы, обеспечивая при этом необходимую глубину резкости. В этом случае следует также использовать минимальные значения ISO для достижения лучшего качества.



Рис. 1.9.

Canon 10D
24–70; f-11; 1/250,
модель Таня

В условиях хорошего освещения выбор режима приоритета диафрагмы позволяет контролировать глубину резкости



Рис. 1.10.

Canon 10D
24–70; f-11; 1/180

При съемке в студии со вспышками используется ручной режим с применением самой короткой из возможных выдержек, а величина диафрагмы устанавливается по показаниям флэшметра

При съемке динамичных объектов (прыжки, бег и т.д.) необходимо выбирать режим приоритета выдержки. Чтобы “заморозить” движение, следует использовать выдержку тем короче, чем выше скорость движения объекта съемки. Для увеличения глубины резкости, которая просто необходима при съемке движущихся объектов, можно либо увеличить, в разумных пределах, значение ISO, либо, что предпочтительнее, повысить освещенность.

Но динамичность сюжета можно показать и по-другому — резко увеличив выдержку до 1/4–1/30. Съемка с так называемой проводкой позволяет не

думать о глубине резкости, так как в любом случае резкой будет лишь та часть кадра, по которой идет проводка. Какая-то часть изображения должна быть обязательно резкой (обычно это лицо модели), в то время как остальное будет смазано в той или иной степени. Конечно, возрастет риск получить некачественное фото, но если модель терпелива и ее не раздражает количество дублей, можно получить и неповторимые фотографии.

Режимы экспомера

Как только фотоаппарат переводится в любой режим съемки, отличный от полностью автоматического, вам придется задать способ, который будет использоваться фотоаппаратом при определении количества света, попадающего в объектив. Данные настройки применимы для всех режимов съемки, за исключением полностью автоматического.

В случае матричного режима экспомера кадр разделяется на большое количество элементов, сведения об освещенности в котором определяются независимо. Затем все полученные данные анализируются фотоаппаратом, после чего с помощью специального алгоритма вычисляется необходимое значение экспозиции.

При вычислении значения экспозиции во внимание принимается целый ряд факторов, таких как расстояние до объекта, фокусное расстояние объектива, характер освещения (прямое или контровое) и т.д.

При использовании центральновзвешенного режима экспомера измеряется средняя освещенность всего кадра, однако разным участкам кадра назначаются различные весовые коэффициенты. Максимальный весовой коэффициент назначается центральной части кадра. Как правило, центральной части назначается весовой коэффициент $3/4$, а остальным частям — $1/4$. Благодаря этому все детали в остальных частях кадра сохраняются, однако правильно экспонированной получается именно центральная часть.

При использовании точечного режима экспомера данные об освещении вычисляются для совсем небольшой области в центре кадра, площадь которой составляет 1–10% от площади всего кадра. Точечный режим экспомера оказывается просто незаменим в том случае, когда яркость основного объекта съемки значительно

отличается от яркости фона, а также при необходимости задать экспозицию в соответствии с освещением определенной области кадра.

Точечный режим экспомера можно использовать для определения необходимого значения экспозиции при съемке в сложных условиях освещенности. При этом определяются и анализируются значения экспозиции для наиболее характерных точек изображения. Также следует принимать во внимание тот факт, что при точечном режиме экспомера данные об экспозиции определяются для небольшого участка кадра, после чего усредняются.

Совет

Брекетинг

Под брекетингом (который также называют экспозиционной вилкой) понимается съемка одного кадра с использованием значения экспозиции, определенного фотоаппаратом, а также последующее получение передержанного и недодержанного вариантов изображения (при этом значение диафрагмы изменяется наполовину или даже на целую ступень). Раньше использование брекетинга позволяло значительно повысить вероятность получения правильно экспонированного изображения, что оказывалось очень полезно. Однако с появлением цифровой фотографии брекетинг стал менее востребованной функцией, поскольку у фотографа практически всегда есть возможность просмотреть полученное изображение и, в случае неудачи, изменить те или иные параметры съемки. Если оценить экспозицию изображения на ЖК-мониторе фотоаппарата затруднительно, попробуйте изучить гистограмму изображения (подобную функцию поддерживают многие модели цифровых фотоаппаратов). Если же ваш фотоаппарат не поддерживает функцию гистограммы, а в правильности заданной фотоаппаратом экспозиции вы не уверены, вам ничего не остается, как использовать функцию брекетинга.

Условия недостаточного освещения и чувствительность фотоаппарата

Если вам приходилось снимать в помещении при использовании только естественного освещения, то вы наверняка достаточно часто приходили к выводу, что даже при достаточно широко открытой диафрагме приходится использовать большое время выдержки (больше $1/30$ секунды).

Понятно, что удерживать фотоаппарат в руках без появления хотя бы минимального дрожания просто невозможно. Для того чтобы иметь возможность использовать меньшее время выдержки, достаточно увеличить чувствительность фотоаппарата (однако при этом качество изображения пропорционально ухудшается).

Совет

Чтобы избежать дрожания фотоаппарата, его можно закрепить на штативе или установить на неподвижном объекте.

Решение проблемы недостаточного освещения

Дрожание фотоаппарата при съемке не всегда можно сразу же выявить при просмотре полученных изображений на ЖК-мониторе фотоаппарата. Для этого необходимо сначала передать изображение в компьютер, после чего рассмотреть его при большом масштабе. Снимая на длительных выдержках, постарайтесь крепче прижать аппарат ко лбу, задержать дыхание и, поймав момент, когда изображение в видоискателе неподвижно, плавно нажать на спуск.

Набравшись опыта, вы сможете фотографировать на все более длительных выдержках. В безвыходных, экстремальных ситуациях мне удавалось делать снимки с рук с выдержкой 1/4, 1/8 с.

Вся прелесть мягкого рассеянного света, падающего на модель через широко открытое окно, будет потеряна, если вы неправильно воспользуетесь дополнительными источниками искусственного света. Одно из возможных решений состоит в использовании штатива. Благодаря этому будет обеспечена неподвижность фотоаппарата во время съемки и сохранена вся неповторимая атмосфера.

Второй способ избежать влияния дрожания фотоаппарата на четкость изображения состоит в увеличении чувствительности фотоаппарата, благодаря чему становится возможным использование меньшего времени выдержки. Чувствительность фотоаппарата соответствует чувствительности по ISO, которую обычно указывают для традиционной фотопленки. Полупрофессиональные цифровые фотоаппараты

часто позволяют задавать чувствительность по ISO в диапазоне от 100 до 800. Например, увеличение чувствительности с ISO 100 до ISO 200 позволяет уменьшить время выдержки, скажем, с 1/30 до 1/60 с при неизменном значении диафрагмы. Однако не стоит забывать, что увеличение чувствительности приводит к повышению уровня шумов светочувствительного элемента (матрицы), которые становятся особенно заметными уже при чувствительности ISO 800.

Примеры фотографий, полученных с разным значением чувствительности по ISO, представлены на следующих рисунках.



Рис. 1.11.

Фотография, полученная при чувствительности по ISO 200



Рис. 1.12.

Фотография, полученная при чувствительности по ISO 800



Рис. 1.13.

Фотография, полученная при чувствительности по ISO 1600

Баланс белого

Различные источники света (солнечный свет, лампы накаливания, флуоресцентные лампы, вспышки и т.д.) характеризуются разным значением цветовой температуры. Принято считать, что все эти источники света излучают белый свет, однако на самом деле по сравнению со светом от ламп накаливания солнечный свет обладает синим оттенком, а по сравнению с солнечным светом свет от ламп накаливания обладает красным оттенком. Когда мы выходим из помещения на улицу, то не замечаем изменения цветов, поскольку подсознательно считаем, что цвета всегда являются “правильными”.

Настройка баланса белого

Иногда для обеспечения правильной цветопередачи в изображении приходится изменять параметры фотоаппарата. В данном случае принято говорить о настройке баланса белого. Поскольку белый свет содержит оттенки всего видимого диапазона, правильная настройка баланса белого позволяет обеспечить корректное воспроизведение фотоаппаратом всех остальных оттенков.

Ваш фотоаппарат наверняка поддерживает автоматический режим баланса белого, а также ряд других режимов, соответствующих съемке с использованием источников света различного типа. Кроме того, многие модели цифровых фотоаппаратов позволяют измерить баланс белого для определенных условий освещения, благодаря чему обеспечивается максимально точная цветопередача. Автоматический режим баланса

белого позволяет получить неплохие результаты во многих ситуациях, однако порой без внесения изменений просто не обойтись.

Помимо автоматического режима баланса белого, цифровые фотоаппараты поддерживают другие режимы, соответствующие яркому солнечному свету, облачной погоде, свету от ламп накаливания, свету от флуоресцентных ламп, а также свету от вспышек (при этом чаще всего предполагается, что вы используете вспышки от той же компании-производителя, которая выпустила и ваш фотоаппарат; при использовании вспышек производства других компаний данный режим может привести к непредсказуемым результатам). Как правило, различные предустановленные режимы баланса белого позволяют добиться правильной цветопередачи при использовании только источников света соответствующего типа.

Однако на самом деле подобные ситуации встречаются достаточно редко. Чаще всего можно говорить об условиях смешанного освещения (например, солнечный свет через окно падает в комнату, в которой горят флуоресцентные лампы). В данном случае не обойтись без ручного режима, который позволяет измерить баланс белого, уникальный для заданных условий освещения. Для этого необходимо сфокусировать фотоаппарат на белый лист бумаги, после чего нажать соответствующую кнопку. В результате фотоаппарат “поймет”, как именно должен выглядеть белый цвет в данных условиях освещения. Следует иметь в виду, что данный способ определения баланса белого применим только при использовании источников постоянного света, но не вспышек.

Хочу отметить, что все эти рекомендации годятся для получения “правильных” фотографий. Но ведь довольно часто шедеврами становятся снимки, в основе которых заложен принцип отступления от реальности, — это касается не только композиционных приемов, освещения и т.д. Попробуйте сознательно нарушить баланс белого в ту или иную сторону. Обычно этот прием помогает в сложных по цветопередаче сюжетах.

Светофильтры

Светофильтры — это специальные устройства, которые накручиваются на объектив фотоаппарата для изменения свойств света, попадающего

на объектив. Фильтры могут менять контрастность, четкость или оттенки изображения, убирать блики, а также добавлять различные спецэффекты. Сейчас значение фильтров не столь велико, так как всегда есть возможность обработать снимок при помощи фильтров графического редактора.

Штативы

Использование штатива обеспечивает целый ряд преимуществ. Например, если фотоаппарат закреплен на штативе, вы сможете использовать значительно большее время выдержки (что необходимо при съемке в условиях недостаточной освещенности) или максимально прикрытую диафрагму (что позволяет получить максимально возможную глубину резкости). В конце концов, штатив не допускает дрожания фотоаппарата, а значит, можно избежать пресловутой "шевеленки", благодаря чему фотографии получаются намного четче.

Типы карт памяти

Тип карты памяти, используемый понравившимся вам цифровым фотоаппаратом, вряд ли должен быть серьезным критерием при выборе, за исключением тех ситуаций, когда вам приходится решать какие-то определенные задачи или когда дело касается ваших личных предпочтений. Те времена, когда в цифровых фотоаппаратах для сохранения изображений использовались обычные дискеты, уже давно прошли. Сейчас все современные модели цифровых фотоаппаратов поддерживают один из перечисленных ниже типов карт памяти (или допускают использование нескольких типов карт памяти).

■ **SmartMedia.** Данный тип карт памяти получил наибольшее распространение в Японии, возможно, благодаря своему малому размеру, а также тому, что данный стандарт был разработан японской компанией Olympus. Поскольку многие цифровые фотоаппараты производятся в Японии, можно быть уверенным в том, что вам повстречается немало моделей, поддерживающих работу с картами памяти SmartMedia. Как правило, карты памяти SmartMedia стоят больше, чем карты памяти основного конкурирующего стандарта — CompactFlash. Сейчас на рынке наиболее распространены карты памяти SmartMedia объемом 64, 128 и 256 Мбайт. (На смену стандарту SmartMedia, который не

допускает создание карт памяти значительного большего объема, пришел стандарт xD Picture Card, разработанный компаниями Olympus и Fujifilm. — *Примеч. ред.*)

■ **CompactFlash.** Это наиболее распространенный стандарт карт памяти, которые имеют немного больший размер по сравнению с SmartMedia. Карты данного стандарта характеризуются наибольшим возможным объемом. (В настоящее время компания Pretec уже представила карту памяти CompactFlash объемом 12 Гбайт. — *Примеч. ред.*)

■ **Миниатюрные жесткие диски.** До появления карт памяти на основе модулей флэш-памяти достаточного объема единственным способом получить действительно емкое устройство (емкостью более 1 Гбайт) для хранения изображений в формате TIFF или другом формате без сжатия было использование миниатюрных жестких дисков Microdrive (данный стандарт разработан компанией IBM). Удобство подобных устройств состоит в том, что они выпускаются в форм-факторе CompactFlash.

■ **Sony Memory Stick.** Обладая размерами не больше жевательной резинки, карты памяти Memory Stick компании Sony нашли применение не только в цифровых фотоаппаратах, но и в MP3-плеерах и других устройствах. Однако до популярности карт памяти CompactFlash этим картам памяти далеко.

■ **Переносной компьютер.** Если вы достаточно много фотографируете на природе, то обязательно оцените преимущества, которые обеспечивает портативный компьютер. Например, можно подключить цифровой фотоаппарат и скопировать снятые кадры на жесткий диск, после чего просмотреть их на ЖК-экране портативного компьютера.

В заключение скажу, чем более высококлассную аппаратуру вы имеете, тем с большей долей вероятности вам удастся поймать и зафиксировать с необходимыми параметрами то неповторимое мгновение, которое впоследствии может оказаться шедевром. В противном случае этот миг останется лишь в вашей памяти, и потом вы на пальцах будете объяснять друзьям и знакомым, какой замечательный снимок могли бы сделать.

2

Модель

Во все времена существовало немало красивых женщин с хорошей фигурой, психологически готовых позировать обнаженными перед художником или фотографом.

Еще в недавнем прошлом им довольно сложно было найти друг друга, но сейчас, с появлением массы модельных агентств, Интернета и развитием других средств коммуникации, все значительно упростилось.

Можно всегда найти нужную модель по вкусу и по карману, но надо всегда быть готовым к тому, что, казалось бы, привлекательная модель с идеальной фигурой не подойдет вам в чисто психологическом плане уже во время съемки. Это не удивительно, ведь встречаются два совершенно незнакомых человека, перебросившихся парой фраз по телефону. Совсем не обязательно, чтобы у них совпадали интересы, тем более в таком деликатном процессе, как фотосъемка обнаженного тела. Вряд ли у вас что-то получится с такой моделью. А это — зря потраченное время, которого и так постоянно не хватает.

Чтобы этого не случилось, я всегда договариваюсь с новой моделью о предварительной встрече; при этом не только оцениваю ее внешние данные, но и коммуникабельность, раскрепощенность, другие человеческие качества. Прошу ее продемонстрировать несколько произвольных поз, наблюдаю за пластикой ее движений. Задаю вопросы на разные темы. За 10-15 минут такого общения можно с большой долей вероятности определить, насколько успешными будут последующие съемки. Может случиться и так, что

после собеседования с моделью придется вежливо отказаться от ее услуг. Сейчас желающих фотографироваться за деньги много, но подходят для съемки ню далеко не все.

В любом случае предварительное общение и несколько пробных снимков помогут вам выявить сильные и слабые стороны модели и составить план будущей съемки. Если модель меня очень заинтересовала, я не ленюсь и делаю эскизы композиций, схемы освещения, подготавливаю реквизиты. Впрочем, это необходимо делать каждый раз, так как суета во время съемки мешает творческому процессу. Совсем не обязательно точно следовать этим зарисовкам, я их использую лишь как отправную точку на длинном пути создания образа. Опыт и фантазия, как правило, уведут фотографа в каждом конкретном сюжете в сторону, и конечный результат может быть совершенно непохожим на первоначальный эскиз.

Рис. 2.1.

Модель должна обладать не только превосходными физическими данными, но еще и быть привлекательной, обаятельной





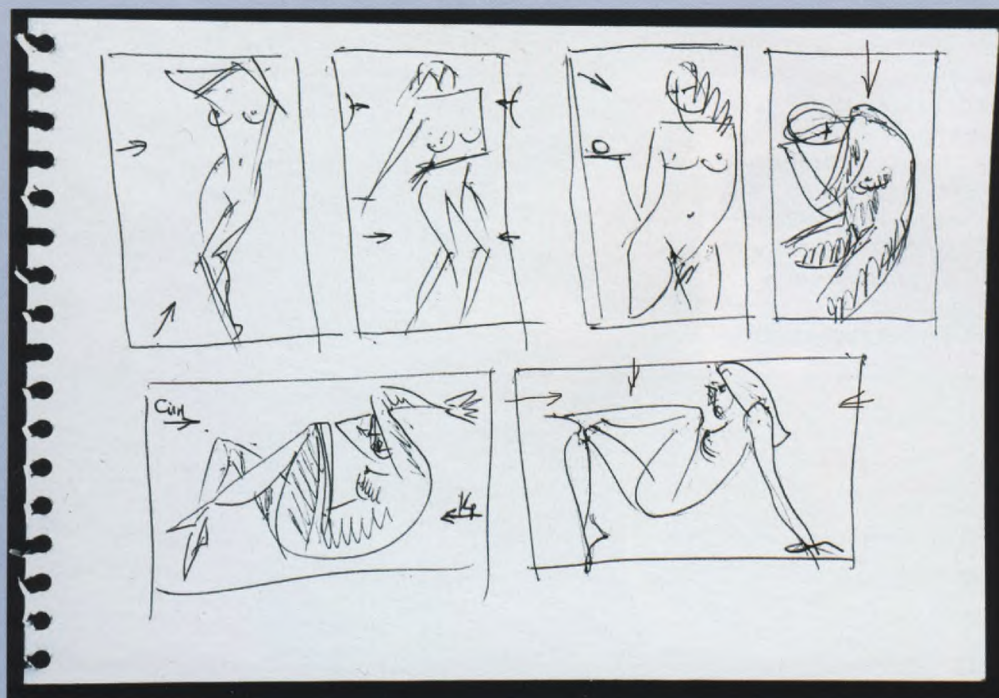


Рис. 2.2.

Прежде чем приступить к съемке, имеет смысл сделать эскизы сцены

Модель — это не просто какой-то неодушевленный предмет, который можно ставить, класть, изгибать, как хочешь, это не натюрморт. Мне кажется, что здесь на первый план выступает психологическая совместимость модели и фотографа.

Как приятно работать с моделью, которая понимает тебя с полуслова и не только выполняет твои указания, но и является как бы соавтором этой съемки, предлагает что-то свое, интересное, и это является очень важной составляющей съемки. Замечательно, когда у модели на уме не только деньги, когда ее увлекает сам процесс съемки, и мы вместе радуемся удачной фотосессии. Даже не знаю, что важнее для фотографа — хорошее творческое взаимопонимание с моделью или ее прекрасные физические данные. Идеальный случай, когда и того и другого по 100%, но, к великому сожалению, идеальных моделей не существует. Если вы чувствуете, что у вас нет полного

взаимопонимания с моделью, обладающей красивой фигурой, и будут трудности в создании психологически образных фотографий, сосредоточьтесь на качественной съемке ее тела. Максимально используйте законы композиции и приемы эффектного освещения.

Можно поработать над созданием абстрактных образов или других сюжетов, где не требуется участия личностных качеств модели. Здесь уже будут непростительны ошибки в композиции и освещении, потому что в этом случае на первый план выходит именно выразительность формы, а не содержания.

И наоборот, когда у девушки светятся глаза, естественная улыбка, она без напряжения может войти в любой образ, соответствующий окружающей обстановке, надо обязательно в первую очередь использовать именно эти ее качества. Используйте законы композиции и освещения, чтобы подчеркнуть и усилить созданный моделью образ, причем теперь именно образность снимка становится главной составляющей, и если у вашей модели все в порядке с фигурой, то это лишь счастливое дополнение к ее умению преподнести себя.

Рис. 2.3.

Canon 1 D Mark II
24–70; f-11; 1/200

На этом снимке тени на фоне образованы решеткой, освещенной прожектором. Меняя рисунок узора решетки и силу света прожектора, удалось получить нужный эффект

Совет

Еще раз повторюсь, успех эротической съемки может прийти только тогда, когда между моделью и фотографом нет психологических барьеров. Они почти друзья и соавторы. Модель должна быть способна не только чисто механически выполнять указания фотографа по изменению позы, но и должна как бы включать свое воображение, движения ее должны быть комфортными, пластичными, а позы, принимаемые ею, должны быть естественными.

И все-таки внешние данные – это то, что мы, в конце концов, видим на снимке. Не помню, кто сказал, что “красота – страшная сила”, но это действительно так.

Красота женского тела, впрочем как и мужского, волновала с древних времен и волнует сейчас. Красота дается человеку свыше, но поддерживать ее как можно дольше он обязан сам. Меня удивляют модели, которые обладают уникальными внешними данными и в то же время не пытаются их сохранить – не занимаются спортом, не соблюдают режим, курят и т.д. Два-три года такой жизни не проходят бесследно, и молодая еще девушка может представлять интерес только на подиуме, но не для эротической съемки. Напоминаю, что модель должна быть старше 18 лет.

В то же время здоровый образ жизни, тренажерный зал, бассейн, помогают фотомодели быть и после 30-ти всегда в форме.

Рис. 2.4.

Canon 1 D Mark II
24–70; f-5,6; 1/60

Модель стоит на фоне столетнего дуба и освещена пробивающимся сквозь листья дерева солнечным светом. Тени были подсвечены большим рефлектором. Фигура модели смещена ближе к линии золотого сечения уже при кадрировании





Поиск модели

Если вы предпочитаете работать самостоятельно, то наилучшее место для поиска моделей — Интернет. Обратившись к любимой поисковой службе и введя тему поиска *фото модель* или *съемка обнаженного тела*, можно получить список на целый ряд Web-узлов модельных агентств. Как правило, для каждой модели указываются такие сведения, как возраст, вес и рост, цвет и длина волос, а также контактная информация. Сразу же могут быть указаны и расценки на услуги модели.

Для каждой модели также может быть представлен список видов съемки, в которых она согласна принимать участие. Например, одни модели соглашаются фотографироваться в купальном костюме, в то время как другие спокойно снимаются даже для откровенных мужских журналов. Если для модели указаны расценки, то вы наверняка обратите внимание на то, что чем больше должна раздеться модель, тем больше денег она хочет за это получить.

Некоторые модели, соглашаясь позировать полностью обнаженными, просят фотографа снимать так, чтобы она была неузнаваема, т.е. лицо может быть в тени, закрыто руками либо повернуто... После съемки модель должна просмотреть фотографии и оставить только согласованные.

Со временем вы сможете делать снимки такого уровня, которые будут занимать призовые места на различных Интернет-конкурсах. В этом случае уже модели будут искать вас и предлагать свои услуги. Ведь им также необходимо разнообразить свое портфолио фотографиями, отличающимися по стилю.

Рис. 2.5.

Canon 10D
24–70; f-5,6; 1/10

Модель стоит на журнальном столике на фоне белой стены и освещена только отражением солнечного света от светлого деревянного пола. Мягкое нижнее освещение оригинально обрисовало фигуру и создало особое настроение. В принципе такое же освещение можно имитировать и при помощи вспышки. Извивающееся тело модели и наклон головы навстречу световому потоку образуют композиционное построение кадра. Для равновесия композиции в Photoshop была затемнена левая часть кадра и образован светлый овал. При обработке в Photoshop был также добавлен шум и смягчено изображение

Расценки модели

Вы наверняка заметите, что одни модели берут за свою работу больше, чем другие. Некоторые модели занимаются этим профессионально, а значит, это их единственный способ получения денег. Они предлагают свои услуги на рынке, полагая, что стоят тех денег, которые просят за свою работу. Другие модели фотографируются ради собственного удовольствия, поэтому позирование при съемке не является для них основным источником дохода.

В престижных отечественных агентствах съемочный день модели обойдется вам в несколько сотен долларов, в зависимости от категории модели. Такой вариант, конечно, подходит не для всех. Опытные профессионалы могут позволить себе подобрать конкретную модель для воплощения определенного замысла. При этом они уверены, что затраты окупятся если и не сразу, то через некоторое время. Мне лично нравится работать с непрофессиональными моделями. Это немного труднее, но зато снимки получаются более живые, человечные. Кстати, многие девушки, поработав со мной, становятся профессиональными моделями.

Кроме того, есть масса других вариантов поиска модели. Это и друзья, знакомые, Интернет, объявления в журналах и газетах. Иногда модели сами находят фотографа и предлагают свои услуги, через ту же Интернет. В этом случае съемочный день обойдется вам в 30–100 долларов или больше. Иногда можно договориться о почасовой оплате в пределах 10 долларов в час. Есть вариант, при котором модель и фотограф подписывают договор о совместном использовании результатов сеанса съемки.

Обычно будущий гонорар делится в таком соотношении: 70% — фотографу, 30% — модели. В этом случае модель работает авансом в надежде заработать после реализации снимков. В любом случае модель должна подписать разрешение на использование фотографий и публикацию. При этом она может оговорить особые условия, необходимые с ее точки зрения. Без этого разрешения фотограф не имеет права на публикацию и использование этих фотографий.

Рис. 2.4.

Canon 10D
24–70; f-11; 1/180

Использование импульсных осветителей позволило поймать кульминационный момент, а нижняя точка съемки увеличивает экспрессию. Светлое пятно на фоне также играет определенную роль в композиции этого снимка





Бланк-разрешение фотомодели

Я, _____ 19____ года рождения.
Паспорт _____ № _____
Выдан _____

За полученное вознаграждение передаю фотографу _____
все авторские права, включая право на воспроизведение, копирование, распространение во всех формах
и всеми средствами, используя изменение исходного изображения, на все фотографии

Признаю, что фотограф _____, все его лицензиаты
и правопреемники правомочны использовать все эти фотографии с моим участием, выполненные за период
с _____ по _____, в любой форме, частично или
полностью, любыми средствами и в сочетании с любым текстом, другими фотографиями и рисунками, включая
трансформацию и коллажи изображений в любых целях, во всех странах.

Я подтверждаю, что не буду оспаривать авторские и имущественные права на эти фотографии, что никаких
соглашений, препятствующих фотосъемкам с моим участием в указанный выше период с другими лицами, мной
не заключалось.

Я достигла совершеннолетия, с условиями передачи прав ознакомлена и подписываю данное разрешение
добровольно и без принуждения.

Фотомодель _____

Фотограф _____

Рис. 2.5.

Образец бланка договора

Допускаются и “бартерные” отношения. Модель, не имея денег на оплату портфолио, соглашается сфотографироваться обнаженной в обмен на фотографии для портфолио.

Хочу сказать, что за определенный промежуток времени опытный профессионал с супермоделью могут сделать сколько угодно технически грамотных, правильно скомпонованных композиционно фотографий, но если среди них окажется хотя бы один-два снимка с “изюминкой” — это будет несомненной удачей. С моей точки зрения, непрофессиональные модели предпочтительнее. Не всякая профессиональная модель может раскрепоститься и выйти за рамки стереотипов, нагроможденных в ее голове за время работы. Хотя может быть как раз в этом и заключается высокий профессионализм модели? Более опытные модели за фотографии не позируют. Их интересует только гонорар. Однако возможны и другие варианты. Например, за позирование вы даете модели часть деньгами, а часть — фотографиями. В любом случае все необходимо согласовать еще до съемки, в том числе и форму оплаты (наличные деньги, чек и т.д.).

Рис. 2.6.

Canon 10D
24–70; f-8; 1/180

Контровой источник света
обрисовал фигуру модели
и создал тень, которая
участвует в общей
композиции снимка;
заполняющий свет от
фотоаппарата осветил
теневую часть

Если вы согласились заплатить модели за съемку, сделайте это сразу по завершении сеанса. Также предложите модели подписать разрешение на использование снимков. Это договор, по которому модель передает вам и всем правопреемникам все права на изображения, в том числе право на печать и другие способы использования фотографий, которые обязательно оговариваются особо, а также гарантирует отсутствие претензий на дополнительную оплату. Причем эти права распространяются на использование фотографий как полностью, так и частично, а также вместе с определенным текстом, рисунками и другими фотографиями.

Разрешение на использование очень важно получить в любом случае, даже если вы не намерены продавать свои работы. У меня есть довольно много интересных фотографий ню, которые я не могу использовать в своих публикациях. А все потому, что в свое время после съемки не потрудился взять у модели разрешение на их использование. Обычно такое случается после тестовых съемок, когда, просматривая результаты теста, обнаруживаешь шедевр, а модели уже и след простыл. Многие модели не имеют никаких возражений против того, чтобы вы размещали изображения в Интернет, а также показывали их на выставках или в своем портфолио, однако в любом случае имеет смысл попросить на это разрешение в письменной форме.

Рис. 2.7.

Canon 1D Mark II
70–200; f-8,5; 1/200

*При съемке желательно
подать в выигрышном свете
достоинства модели
и замаскировать недостатки*



Макияж

Не всегда есть возможность пригласить профессионального визажиста. В этом случае вам пригодятся советы Татьяны Бойко — опытного визажиста, с которой мне всегда было приятно работать.

Используя средства декоративной косметики, визажист может не только достаточно успешно замаскировать недостатки внешности, но и в некоторой степени приукрасить ее, если это необходимо.

Макияж придает лицу свежесть и привлекательность, позволяет сделать акцент на той или иной черте лица, выявить и усилить индивидуальность модели. Кроме того, нельзя забывать о теле модели, здесь также может оказаться много работы: надо загримировать руки, шею, грудь, скрыть дефекты кожи.

Рис. 2.8.

Модель А. до нанесения макияжа и после





Рис. 2.9.

Модель Б. до нанесения макияжа и после

Макияж может быть простым и сложным. Фотосъемка требует выполнения сложного макияжа с применением специальных средств декоративной косметики и под силу только опытному специалисту. Существует масса нюансов, известных профессионалу, которые позволяют зрительно исправить, скорректировать форму и черты лица. Важным моментом в создании макияжа является соответствие его типу лица, возрасту модели, сочетание с общей цветовой гаммой, сюжетом и стилем самой фотографии. Существуют требования технологических инструкций, которые необходимо знать при выполнении любого из видов макияжа. Противопоказаниями к выполнению макияжа являются серьезные заболевания кожи лица и непереносимость средств декоративной косметики.

Основным моментом в работе визажиста является коррекция овала лица с учетом его рельефности. Для начала нужно подобрать тон для однородности цвета кожи лица, шеи, декольте. Понятно, что для фотографии обнаженного тела важно, чтобы не были заметны дефекты кожи тела, для этого лучше применять специальный плотный крем для различных теле- и фотосъемок. Если тональный крем подобран тон в тон к коже, то коррекцию мелких недостатков можно применять местно, не покрывая всю поверхность.

Съемка может затянуться надолго, и для устойчивости декоративную косметику необходимо закрепить пудрой для лица и тела при помощи пуховки.

Коррекция овала лица — это игра света и тени. Но форма овала лица бывает разная: круглая, квадратная, треугольная с вершиной вверх или

внизу, трапециевидная, ромбообразная и, конечно, овальная, требующая минимальной коррекции.

Но кроме формы лица коррекции могут потребовать также нос, глаза, подбородок. Основным правилом коррекции лица и тела светом и тенью является высветление участков, когда их

нужно визуально увеличить, и затемнение участков тела, когда их необходимо уменьшить или скрыть. Основные участки высветления – лоб, надбровная часть, впалая часть подбородка, иногда ямка над верхней губой. Затемнение применяется по контуру лица. При коррекции лица и тела часто применяют специальную светоотражающую пудру.



Рис. 2.10.

Совет

Модели бывают абсолютно разными по своим физическим кондициям. Это надо учитывать при подготовке сюжета съемки. Высокие стройные лучше смотрятся в движении, в динамике. Здесь подойдут прыжки, танцевальные элементы, использование вентилятора для подчеркивания движения волос. Хорошо их снимать бегущими по воде, или найти какие-то другие динамичные позы. Модели невысокого роста, как правило, имеют красивые формы тела, красивые руки и ноги. Им подойдут более статичные позы, с тщательной отработкой композиционных приемов. Можно также включить в композицию какие-то предметы, например зонтик, веер, цветы и т.д.

Модель С. до нанесения макияжа и после

Для съемки обнаженной натуры лучше использовать натуральный макияж глаз и губ. Этого можно добиться с помощью средств без перламутра и приближенных к цвету кожи: от белого, бежевого к коричневому.

Следует избегать яркого макияжа, чтобы модель не выглядела слишком вульгарной. Используя методы коррекции, можно, например, также увеличить или уменьшить размер груди, бедер и т.д., благодаря той же игре со светом и с тенью.

Прическа также должна соответствовать общему стилю фотографии — ведь она является неотъемлемой частью всего образа. Благодаря ей можно скрыть недостатки лица и даже фигуры, если волосы достаточно длинные. Длинные волосы и волосы средней длины создают дополнительные возможности при съемке динамичных сюжетов.

Важно, чтобы модель, придя на съемку, была уже подготовлена: чистое лицо и тело, свежевымытые волосы, маникюр и педикюр. Нижнее белье не должно быть плотным, чтобы не остались следы на теле. Лучше сразу все снять и одеть халат, перед тем, как делать макияж.

Будьте готовы к тому, что даже в том случае, если модель хорошо справилась с работой, а качество снимков оказалось достаточно высоким, вы все равно испытаете некоторую неудовлетворенность полученными результатами. Вам необходимы такие модели, с которыми действительно хочется работать, поскольку они должны вдохновлять вас во время съемки.

Во время съемки постоянно говорите с моделью: ей необходимо объяснять, что именно от нее требуется; кроме того, очень часто модель сама предлагает очень интересные идеи. Если вам необходимо поправить волосы модели или подкорректировать ее позу, то прежде чем прикасаться к ней, сначала попросите на это разрешение.

Очень полезно показывать модели полученные снимки на ЖК-мониторе фотоаппарата во время съемки. Это поможет ей понять ошибки. Это не нужно делать после получения каждого снимка, однако самые удачные снимки показать все-таки стоит. Как уже отмечалось выше, модель может дать немало ценных рекомендаций, которые позволят получить еще лучшие снимки.

Очень важно уважать моральные рамки модели и не заставлять ее фотографироваться в таких позах, которые не были с ней заранее согласованы. Практика показывает, что если какие-то виды съемки не были заранее согласованы, практически ни одна модель не соглашается на них непосредственно при съемке. Кроме того, вы обязательно заметите, что модели чувствуют себя немного неуверенно при съемке в определенных ракурсах. Например, если модели не нравится форма ее носа, вряд ли имеет смысл делать много снимков в профиль.

Совет

Во время сеанса съемки необходимо делать перерывы для отдыха, как только вы почувствуете, что модель устала.



Рис. 2.11.

Модель Д. до нанесения макияжа и после

Относитесь к модели с уважением, причем не только перед и во время съемки, но и после того, как сеанс съемки будет завершен. Ведь если съемка прошла успешно, вы еще будете обращаться к этой модели, причем, возможно, ни один раз. Например, если модель сказала вам свои настоящее имя, номер телефона или адрес, ни в коем случае не передавайте эти сведения другим людям без предварительного согласования с моделью. Если какой-то другой фотограф попросит у вас информацию о модели, сообщать можно только те сведения, которые не являются конфиденциальными.



Рекомендации

Если вы полностью удовлетворены результатами съемки и хотите помочь модели в ее дальнейшей карьере, можно сделать следующее:

- разместить свои рекомендации на Web-узлах, на которых опубликованы фотографии этой модели;
- если у вас и модели есть собственные Web-узлы, то разместите на своем узле ссылку на узел модели.

В данном случае все оказывается взаимовыгодно: если съемка прошла успешно, можно рассчитывать на то, что модель будет давать положительные отзывы и о вас. Очень часто модели приходят сами, услышав положительные отзывы о профессионализме фотографа от своих подруг.

Рис. 2.12.

Canon 1D Mark II
70–200; f-4; 1/125

*Модель сфотографирована
на берегу реки и освещена
полурассеянным светом
вечернего солнца*

3

Сюжет, выбор места и темы съемок

Обладая современным цифровым фотоаппаратом и целым рядом аксессуаров к нему, фотограф совершенно не ограничен в выборе места съемки. Это может быть студия, загородный дом или какое-то другое место, подсказанное фантазией фотографа. При этом необязательно искать какие-то экзотические места: удивительные результаты можно получить, фотографируя в обыкновенной квартире. Кроме того, можно попробовать фотографировать в самых разных местах на улице, на пляже, в поле или в лесу. В хорошо оборудованной студии вы не будете ограничивать себя в количестве и качестве освещения. Можно также быстро поменять фон, использовать заранее приготовленные реквизиты.

Если в какой-то момент студия недоступна или попросту надоела вам (а такое иногда случается, особенно летом), можно снимать везде, где есть условия в достаточной мере осветить модель и возможность так организовать съемку, чтобы модель органично вписалась в окружающую обстановку.

Рис. 3.1.

Canon 10D
24–70; f-5,6; 1/100

Девушка стоит на фоне дерева, сгоревшего от удара молнии, а на втором плане видно зеленое дерево, полное сил. Можно себе представить, что оно как бы служит опорой в этой неустойчивой композиции. Поза модели соответствует общему напряжению снимка



■ Студийная съемка

Рис. 3.2.

Canon 1D ISO 200
24–70; f-5,6; 1/100

Девушка, лежащая и на деревянном полу и освещенная естественным светом, — сюжет не нов. Так снимали до меня и будут снимать еще, пока будут существовать деревянные полы. Теплый свет заходящего солнца, оставивший диагональный отпечаток балконной двери, подсказал основу для композиции снимка. Осталось только залезть на стремянку, попросить модель принять несколько красивых поз, соответствующих задуманной композиции, и успеть сделать побольше дублей за отведенное солнцем время. Фотографируя, необходимо следить за выражением лица модели, положением тела относительно светового пятна, положением рук и ног в кадре. Ведь такая съемка скоротечна, и потом, может быть, будет досадно, если какая-нибудь мелочь испортит весь кадр. Старайтесь не надеяться на последующую обработку в Photoshop и доводить все до нужной кондиции не выпуская камеры из рук



■ Эротическая съемка в домашних условиях

Практически любое место в вашей квартире может выступать в роли естественного места съемки. При этом очень часто можно обойтись только естественным освещением. Домашняя обстановка может содержать загроможденный и не очень подходящий фон, однако его всегда можно подкорректировать или вообще убрать при последующей обработке с помощью графического редактора.

Рис. 3.3.

Canon 1D Mark II
24–70; f-5,6; 1/60

Девушка стоит возле балконной двери. Идет дождь и светит солнце. Капли на оконном стекле проецируются на тело девушки. Настроение, создаваемое “слепым” дождем, поддерживается теплым передним планом и холодным задним



■ **Аренда квартир.** Можно воспользоваться услугами фирм, занимающихся посуточной сдачей квартир в аренду. Вам предложат каталог с фотографиями квартир, по которым можно выбрать место съемки не только по вкусу, но и по карману. Лучше всего выбирать светлые квартиры с минимальным, но в то же время достаточным количеством мебели.



Рис. 3.4.

Canon 10D
24–70; f-8; 1/60

Такой снимок можно сделать в любой квартире с выходом на солнечную сторону. Вечернее солнце заменяет точечный источник света, дает жесткий рисунок с четко выраженными тенями. Главное, хорошо разместить модель относительно солнца и грамотно построить композицию снимка

■ **Съемка на природе.** Съемка на природе предоставляет наиболее широкие возможности по выбору фона. Кроме того, при съемке на улице можно экспериментировать с масштабом. Часто сама среда подсказывает сюжет съемки.



Рис. 3.5.

Canon 10D
70–200; f-5,6; 1/200

Водосточная труба благодаря своему расположению и форме приковывает к себе взгляд даже больше, чем модель. Сюжет интересен прежде всего неожиданностью появления обнаженной девушки в таком месте. Все очень просто: в 6 часов утра, да еще в выходной день не так много людей на улице. Потом солнце стоит низко и дает теплое, романтическое освещение

Домашняя студия

В настоящем разделе мы рассмотрим, как можно обустроить фотостудию в домашних условиях. Конечно, в домашних условиях тяжело получить “белый ящик”, описанный в предыдущем разделе, однако остальные условия съемки вполне можно воспроизвести.

Назначение студии

Основное назначение домашней студии — предоставить вам комфортное рабочее место. Ее стены вполне можно сделать из ткани, подвешенной у потолка и доходящей до пола. Благодаря этому можно избавиться от загроможденного фона, характерного для большинства квартир. В полученной “студии” вам необходимо разместить источники света, предметы и мебель. Таким образом, даже при съемке в квартире можно полностью управлять светом. Содержание собственной домашней фотостудии обходится намного дешевле, чем аренда самой маленькой профессиональной студии.

Кроме того, дома всегда под рукой предметы домашнего обихода, которые с успехом можно включить в композицию кадра и тем самым оживить его.

Рис. 3.6.

Canon 1 D Mark II
24–70; f-5,6; 1/60

Съемка модели в подобной позе не требует большого помещения и освещена девушка только солнцем с использованием отражателя



Размер студии

В качестве фотостудии следует использовать комнату, в которой можно разместить все необходимое оборудование, а также работать с одной-двумя моделями. Длина комнаты должна позволить работать с объективом, который имеет наибольшее фокусное расстояние.



Рис. 3.7.

Canon 10D
24–70; f-11; 1/180

В небольшой студии можно с успехом фотографировать модель в сидячей позе. Девушка красиво приподняла руки и загораживается от вентилятора, которого нет в кадре, но его присутствие ощущается по движению волос. В плавно изогнутом и повернутом по спирали теле модели просматривается S-образная линия красоты, которая часто используется в основе композиции

Комната длиной 5-6 м позволит вам фотографировать без особых искажений перспективы одну-две модели во весь рост. При меньшей длине придется ограничиться съемкой композиций, где модель может принимать различные позы, но фотограф должен постоянно контролировать перспективные

искажения, возникающие при работе с объективом с относительно небольшим фокусным расстоянием. Увеличить на пару метров расстояние до снимаемого объекта поможет вам съемка через дверной проем из другой комнаты. При большой длине комнаты и наличии высоких потолков можно с успехом снимать модель или моделей в более динамичных позах.



Рис. 3.8.

Canon 10D
70–200; f-11; 1/180

Чтобы сфотографировать модель в таком прыжке, да еще подсветить ей волосы сверху контровой вспышкой, надо иметь возможность отойти от подиума на 6-7 м, и высота потолка должна быть около 4 м. Имея такие условия, можно фотографировать одну или несколько моделей во весь рост и в движении. Красивое женское тело, остановленное вспышкой в удачной фазе движения, само по себе является интересным сюжетом

Ширина помещения не имеет столь важного значения, но должна позволить повесить необходимый фон (2-3 м шириной) и поставить боковые осветители.

Обустройство студии

Если вы решили обустроить домашнюю студию, у потолка можно закрепить штанги, на которые повесить тяжелую ткань либо стандартный бумажный фон.

Фотомагазины предлагают фоны разных расцветок на любой вкус, но самый универсальный — серый. Его всегда можно сделать как белым, максимально высветив его, так и черным, если модель отодвинуть от фона подальше и сосредоточить весь свет на ней. Освещая его же с различными цветными фильтрами, можно добиться хороших результатов. Если есть желание и средства, можно купить еще несколько фонов на свой вкус. Я бы посоветовал фоны теплых тонов (по каталогу). Бумажный фон имеет ширину 2,75 м и длину 11 м. Изношенную часть фона периодически следует отрезать и выбрасывать.

Кроме фонов, вам понадобятся еще и осветители. Можно купить стандартный набор-чемодан осветителей импульсного или постоянного света. Чем больше размер домашней студии, тем большей должна быть суммарная мощность осветителей. Мощные профессиональные осветители импульсного света позволяют фотографировать прыжки и другие динамические позы моделей. Желательно укрепить на потолке над фоном осветители, которые будут освещать модель одновременно сзади и сверху, создавая объемный рисунок.

Мощность контровых осветителей должна быть больше мощности основного освещения на 0,5–1 деления диафрагмы. Это можно проконтролировать с помощью экспонометра-флэшметра, поэтому и его, конечно, также надо приобрести. Свет от источников контрового освещения не должен попадать на фон, поэтому их следует тщательно экранировать. Все это — тот минимум, без которого вам не обойтись при создании домашней студии.



Рис. 3.9.

Canon 1D Mark II
70–200; f-11; 1/200

Сюжет может быть организован взаимосвязями между объектами съемки и моделью. Если этих объектов не хватает или их просто нет, для создания сюжета необходимо максимально использовать модель, пластику ее движений, артистизм, физические данные. Украшением этого снимка служат красивые длинные волосы и грудь девушки, все это расположено в зоне золотого сечения. Для уравнивания композиции я уже в Photoshop добавил несколько светлых пятен на фон

Рис. 3.10.

Пример обустройства студии с подвесной системой крепления осветителей и бумажных фонов



Съемка на природе

При съемке на природе применяются те же самые законы освещения. Боковое направленное освещение (это может быть солнце) создает объем, а свет от аппарата заполняет тени. В качестве заполняющего освещения можно использовать различные рефлекторы, белую ткань, зонтики, можно использовать вспышку от аппарата или выносную вспышку с зонтиком. Также могут подойти любые отражающие поверхности: песок, светлая стена дома, светлый забор или что-то другое. Еще можно использовать поглотители света, т.е. если поставить модель так, что с одной стороны будет лес, то с этой стороны свет будет поглощаться и там будут глубокие тени. Если по замыслу фотографа так задумано, то можно применять и такое освещение. Интересный эффект создает свет, отраженный от поверхности воды. Получается нижнее освещение. Солнце светит в воду и, отражаясь от поверхности, попадает на тело модели. При съемке на солнце лучше всего снимать либо в утренние, либо в вечерние часы. Когда солнце стоит низко, легко поймать, смоделировать объемное освещение, создать интересное настроение для всего снимка. Днем солнце создает очень контрастное освещение, в результате чего пропадают детали изображения как в светах, так и в тенях. В таких случаях спасает применение рефлекторов и съемка вблизи отражающих поверхностей. Оглянувшись вокруг, можно найти то ли освещенную стену дома, то ли светлый песок или еще что-нибудь в этом роде. В крайнем случае используйте встроенную вспышку, предварительно уменьшив ее мощность. Не забывайте о том, что в настройках профессиональных фотоаппаратов можно уменьшать или увеличивать контраст изображения. В пасмурную погоду возникает другая опасность —

снимок может выглядеть слишком плоско, если не применить особые приемы. Это применение переносных вспышек, съемка среди деревьев, камней или других крупногабаритных предметов, где можно смоделировать такое освещение, которое позволит создать объемное изображение. На открытой местности, где нет такой возможности, недостатки пасмурной погоды я компенсирую выбором динамичных поз модели и оригинальных сюжетов.

Рис. 3.11.

Canon 10D
120–300; f-3,2; 1/1000

Использование длиннофокусного объектива позволило убрать из кадра лишние детали и сосредоточить внимание на модели. Композиция по форме своей, казалось бы, статична, но выглядит живо. Модель выпрыгивает из воды и одновременно резко поворачивает голову, подбрасывая волосы. Брызги воды, развевающиеся волосы и очаровательная улыбка модели создают динамичность кадра. Здесь очень важно вовремя нажать на спуск затвора, чтобы поймать кульминационный момент, когда модель как бы зависает в воздухе или даже начинает опускаться. Обратите внимание на освещение — мягкий свет уже опустившегося солнца скользит под углом 45 градусов, создавая объемность, а модель поворачивает голову в сторону света. Конечно, для таких съемок необходим фотоаппарат с минимальной задержкой срабатывания затвора. Объектив должен быть достаточно светосильным, чтобы обеспечить, с одной стороны, выделение фигуры за счет малой глубины резкости, а с другой стороны — короткую выдержку для «замораживания» движения. При обработке в Photoshop убраны дефекты кожи и небольшая разница загара разных участков тела. При помощи фильтров увеличена резкость брызг воды и волос





Как начать съемку, за что ухватиться? Проще, когда вы приехали со знакомой моделью в излюбленные места с заранее продуманными эскизами. А если модель новая, вы в незнакомом месте и в голове у вас хоть шаром покати? Нельзя сразу хвататься за фотоаппарат — беспорядочная съемка не даст результата.

Надо понять, что для вас будет самым главным именно в этот промежуток времени, в этой местности и именно с этой моделью, и подчинить ему все свои знания композиции, освещения и умелое обращение с аппаратурой.

Таковыми главными элементами могут быть уникальные погодные условия (рис. 3.15) или интересный задний план (рис. 3.1), или, например, длинные волосы модели и ее прекрасное настроение (рис. 3.25). Динамичность и умение модели владеть своим телом является главным на рис. 3.18.

В солнечную погоду, особенно на песке или другой отражающей поверхности, например на воде, надо пользоваться тем, что освещенность настолько высокая, что можно использовать очень короткие выдержки (1/300–1/500) и значения диафрагмы, обеспечивающие достаточную глубину резко изображаемого пространства. Это особенно важно при фотосъемке модели в движении.

Рис. 3.12.

Пример натурной съемки бегущей модели. Фотографировать движущийся объект сложно, но гораздо сложнее сделать хороший снимок бегущей модели. За время одной пробежки необходимо успеть, в какой фазе движения находятся руки и ноги модели, поворот головы, выражение лица, и еще учитывать постоянно меняющийся световой рисунок. Надо попросить модель сделать несколько таких пробежек длиной до 10 м. Обычно лучшие снимки получаются на середине дистанции, поэтому именно на этом отрезке (около 2 м) должны быть оптимальные условия освещения, хороший фон за спиной и очаровательная улыбка модели. Если у вас нет опыта спортивной съемки, поймать нужную фазу движения поможет мотор, хотя я принципиально не пользуюсь возможностью моего фотоаппарата снимать 8 кадров в секунду.

На этом снимке мне удалось поймать кульминационный момент, когда девушка как бы зависла в воздухе. Шляпа в ее правой руке помогла сместить зрительный центр композиции влево, поэтому динамичность сохраняется, несмотря на то, что граница кадра уже рядом. Основное внимание привлекает обаятельное лицо модели, которое я расположил в одном из центров золотого сечения. При съемке использовался фотоаппарат Canon 1D Mark II, оснащенный объективом с фокусным расстоянием 700–200 мм (диафрагма — 6,7, время выдержки — 1/500 с)



Рис. 3.13.

Canon 1D Mark II
24–70; f-11; 1/250

Модель сфотографирована снизу на фоне неба, соответственно она освещена светом, отраженным от песка

Мне нравится съемка на природе прежде всего своим разнообразием. Меняется все и постепенно — освещение утром, днем, вечером, становится то пасмурно, то солнечно. Не так сложно быстро собраться и переехать в другое место неоднократно. Таким образом, с одной и той же моделью можно в течение дня сделать много

разнообразных и интересных снимков. Да и модель чувствует себя более раскрепощенно, работает легко и с большей отдачей. Каждый раз, попадая на новое место, я ищу интересный фон, используя который придумываю сюжет и начинаю снимать.



Рис. 3.14.

Canon 1D Mark II 142
24–70; f-8; 1/25

Мягкий свет солнца, пробивающийся сквозь тучи, подобен свету от большого студийного софтбокса. Это как раз то, что нужно, чтобы передать красоту фигуры и позы модели

Рис. 3.15.

Canon 1D Mark II
70–200; f-6,7; 1/500,
модель Ирина

Модель, бегущая по мелководью. Я попросил Ирину сделать несколько пробежек по воде вдоль берега. Глубина воды всего 10 см, но этого вполне достаточно, чтобы при беге поднимались брызги. В то же время Ирине было не трудно бежать, выпрыгивая из воды, и мне удалось поймать ее над водой. Было сделано много дублей, но я выбрал именно этот — мне понравился объемный заднебоковой свет и необычность позы. Длиннофокусный объектив помог исключить из кадра лишнее, модель как бы парит над водой. Снимок не требовал большой обработки в Photoshop





Aza

Чтобы получился интересный снимок, надо чтобы все его составляющие, сюжет, композиция и освещение не противоречили друг другу. И всему этому должна соответствовать модель, ее настроение и физические кондиции. Такая ситуация большая редкость, но надо ее искать, а кто ищет — тот всегда найдет. Если в какой-то момент вам понравилось мимолетное движение модели, попросите повторить его, снимите и посмотрите на экран дисплея. Попробуйте оценить снимок по композиции и освещению. Что не хватает, что лишнее? Исправьте, снимите снова и снова. Как скульптор, отсекая из камня лишнее, делает шедевры, так и фотограф с моделью может творить чудеса.

Совет

Старайтесь избегать появления вблизи границ кадра более ярких и контрастных предметов. Ветви деревьев, камни, блики на воде, другие случайные предметы, оказавшись в неподобающем месте, разрушают композицию. Это как раз та ложка дегтя, которая обязательно испортит бочку меда.



Рис. 3.17.

Canon 1D Mark II
24–70; f-8; 1/250

Состояние тишины и покоя передано на все 100%. Очень важно правильно расположить модель по отношению к солнцу, чтобы выявить объем фигуры. Композиционно положение рук модели усиливает впечатление покоя (треугольник с вершиной вверху, см. главу 4)

Рис. 3.16.

Canon 10D
70–200; f-8; 1/180

Девушка, сидящая на песке, нежится в лучах заходящего солнца. Обычно в эти вечерние часы создаются интересные условия по освещению и цветовому контрасту. Ведь с одной стороны модель освещается солнцем, а с другой — отраженным от облаков светом. Если облаков нет, цветовая температура отраженного света намного выше и контраст усиливается. Как видите, модель не просто сидит, а высыпает песок из руки и смотрит на него, — таким образом мы создали сюжет кадра. Снимок всегда смотрится интереснее, если там запечатлено какое-то действие. Важно только, чтобы оно не противоречило ни освещению, ни компоновке кадра

Рис. 3.18.

Canon 1D Mark II
24–70; f-5,6; 1/100

*Часто в тени деревьев
образуется интересное
освещение, где можно найти
подходящее место для
съемки*



Рис. 3.19.

Canon 10D
24–70; f-8; 1/30

*Снимок сделан в недостроенном доме.
Свет, проникающий сквозь проемы окон и дверей, красиво
обрисовал фигуру модели. Нижняя точка съемки подчеркивает
динамичность сюжета*



Роль сюжета в фотографии

Конечно же, правильное применение композиционных приемов наряду с правильными приемами освещения модели в студии или на природе имеет большое значение. Но это всего лишь форма, а где же содержание? Тут на первый план выступает сюжет. Правильно скомпонованная и освещенная картинка может оставить равнодушным зрителя, если не будет внутреннего движения, тайны или еще чего-то... Например, вот девушка сидит на песке. Красивое тело, красивая улыбка, волосы, грудь, бедра. А смотришь на нее и понимаешь, что чего-то не хватает. Она возьмет две пригоршни песка и начнет сыпать его, сдувать его. И появляется какое-то настроение, сюжет. Это уже интересно. Зритель долго может разглядывать изображение, особенно если песок сыпется не просто так, а именно в том месте, где этого требуют законы композиции. А еще лучше, если он будет освещен так, как положено. Сама обстановка может вам подсказать развитие сюжета: съемка дома на диване или в ванной, в лесу, на пляже, в машине.

Знание законов композиции, правильное применение приемов освещения плюс модель-красавица дадут вам шанс сделать красивую картинку, но чтобы надолго задержать внимание зрителя, нужно нечто большее. Сюжетов, как и вариантов его развития, может быть великое множество, но главное, сюжет должен развиваться во времени, обладать внутренним движением, может быть, даже недосказанностью. Пусть зритель сам попробует разобраться в его развитии. Впрочем, это касается не только эротической фотографии.

Рис. 3.20.

Mamiya RB 67
Sekor F 127

Снимок был сделан еще в доцифровую эпоху с применением многократной экспозиции. Сначала я сфотографировал девушку, а потом с ее помощью на этот же кадр сделал несколько экспозиций с разной выдержкой и на различном расстоянии от объектива падающей целлофановой пленки. При том что съемка одного кадра заняла больше часа, я не имел возможности контролировать результат, пока пленка не была проявлена. А сейчас, наверное, никто и не поверит, что снимок был сделан без применения Photoshop, но у меня есть доказательство — слайд 6х7 см





Рис. 3.21.

Canon 1D Mark II
24–70; f-8; 1/400

Снимок из той же серии, что и на с. 63, снят в том же месте, только на 10 см глубже. Теперь я попросил Ирину не бегать по воде, а сделать серию разнообразных прыжков вверх из воды. Там модель сфотографирована телеобъективом на фоне воды, а в этом случае я использовал широкоугольный объектив и точку съемки почти от самой поверхности воды, что позволило мне зафиксировать девушку на фоне неба. Этот прием, несмотря на заметные искажения перспективы, значительно усилил динамичность сюжета. Кстати, расходящиеся веером облака также участвуют в композиционном решении кадра, а линия горизонта с островом, на мой взгляд, немного мешает. Глядя на эту картинку, я уже жалею, что не догадался поснимать модель против солнца, может быть, даже с включением его в кадр. Наверное, получился бы эффектный снимок! Надо будет попробовать, и вам советую!

Помещая модель в определенную обстановку, мы уже провоцируем начало сюжетного развития. Взаимодействуя с окружающими предметами, она в какой-то момент становится центром того самого “прекрасного мгновения”, которое и не должен упустить фотограф. Здесь не надо жалеть дублей,

ведь теперь, имея цифровой фотоаппарат, мы можем себе это позволить. С каждым дублем, устраняя мелкие недостатки в композиции или в освещении, можно добиться желаемых результатов.



Рис. 3.22.

Canon 10D
24–70; f-5,6; 1/30

Этот сюжет с юмором. Обнаженная женщина на лестнице с ведром и шваброй, да еще и с соответствующим выражением лица. Такое трудно вообразить, но сфотографировать, как видите, можно. К сожалению, модель опустила руку слишком низко и локоть спрятан за телом

Иногда сюжет может быть придуман и после съемки, при обработке фотографий в Photoshop. Но для этого он должен сначала родиться в голове, а потом уже необходимо найти для реализации замысла подходящие кадры среди результатов фотосъемки. При съемке цифровым фотоаппаратом делается много дублей, и можно найти применение некоторым из них для создания нового сюжета.

При переносе деталей изображения с одного кадра в другой необходимо следить за соответствием освещения скопированных деталей и всей сцены.



Рис. 3.23.

Canon 1D Mark II
70–200; f-8; 1/400

Здесь я использовал три разных изображения. В главе "Photoshop" я подробно описал, каким образом сделана эта картинка, а тут хочу добавить, что сюжет возник в голове уже после съемки и был реализован средствами Photoshop

Съемка в движении

Съемка моделей в движении предполагает не только наличие профессиональной аппаратуры, от фотографа потребуется и быстрота реакции, умение анализировать изменяющиеся условия освещения, правильный выбор ракурса и, конечно, терпение.

Впрочем, терпение еще более необходимо модели, это ей придется бегать или прыгать под вашим чутким руководством. Поэтому главное — это психологическая совместимость и взаимопонимание фотографа и модели. Они должны понимать друг друга с полуслова, даже с полужеста, ведь иногда расстояние между ними составляет десятки метров (я, например, очень люблю снимать ню в движении телеобъективами). Девушки с хорошей стройной фигурой, длинными или средней длины волосами и с достаточной спортивной, а еще лучше, с танцевальной, подготовкой, как всегда, имеют преимущество. У хорошей танцовщицы пластика движений доведена до автоматизма, и можно надеяться, что она и на ваших снимках будет выглядеть грациозно.

Динамику можно снимать как в студии, так и на природе. Студия должна быть достаточно большой, с высокими потолками и укомплектована мощными импульсными осветителями с набором лайтбоксов и насадок. Фон должен быть закреплен как можно выше и иметь ширину не меньше 3 метров. Желательно иметь несколько разных фонов, но в наборе обязательно должен быть нейтрально-серый. Не помешает и мощный вентилятор — он пригодится для поддува длинных волос модели или ее одежды. Перед началом

съемки необходимо установить освещение, способствующее выявлению характера движения, и замерить флэшметром величину экспозиции в том месте, где модель будет находиться в нужный момент. Фотосъемку надо вести в ручном режиме с минимальной возможной выдержкой на вашем аппарате для съемки со вспышкой. Сделайте несколько пробных снимков и проверьте по гистограмме правильность величины установленной экспозиции. Чем мощнее используемые источники света, тем меньше можно установить отверстие диафрагмы и тем больше будет глубина резко изображаемого пространства. Как вы понимаете, этот параметр при съемке динамичных сюжетов имеет немаловажное значение. Я стараюсь доводить значение диафрагмы до 11–16.

В пространстве, ограниченном размерами студии, с успехом можно фотографировать различного рода прыжки, танцевальные движения, динамику длинных волос модели как с использованием вентилятора, так и без него. Вы должны быть готовы к относительно большому проценту брака, так как снять задуманное без достаточного количества дублей просто невозможно. Зато и среди этих дублей наверняка будут интересные и неповторимые варианты. Успех съемки во многом зависит от того, насколько хорошо модель может контролировать выражение своего лица во время исполнения того или иного движения, но и вы должны успевать следить за этим и вовремя ей подсказывать.



Рис. 3.24.

Прежде чем поймать нужный момент, приходится сделать много дублей. Чем лучше у вас взаимопонимание с моделью, тем быстрее будет достигнут результат

Кроме съемки собственно динамичных сюжетов, я часто использую студию для изготовления “полуфабриката”, т.е. фотографирую неподвижную модель на гладком сером фоне в таких позах, которые позволяют после обработки в Photoshop получить интересные, порой загадочные динамичные сюжеты. Намного свободнее и раскрепощеннее чувствуешь себя при съемке динамичных сюжетов на природе. Этому способствует и хорошее освещение, и разнообразие природных фонов, и возможность применения длиннофокусных объективов. И девушке также есть где размахнуться, была бы фантазия. Не спешите нажимать кнопку спуска затвора, понаблюдайте за моделью, как она двигается, и постарайтесь определить, какие движения для нее будут наиболее выигрышными в условиях данной местности. Главное, чтобы эти движения были естественными и гармонировали с окружающей средой.

Совет

Съемка моделей в движении требует особой концентрации внимания, так как одновременно надо следить не только за техническими параметрами, но и предугадывать изменения в композиции.

Любое движение можно разбить на определенные фазы, и если это движение (например, бег или прыжок) само по себе смотрится красиво, то на снимке привлекательными будут только отдельные моменты.

В беге хорошо смотрится безопорная фаза или когда толчковая нога только отрывается от опоры. Прыжки наиболее выигрышно смотрятся в высшей точке полета. Отлично получаются прыжки с поворотами в ту или другую сторону. Старайтесь только, чтобы в момент съемки лицо модели было повернуто к свету.

Замечательные снимки могут получиться, если модель будет бегать или прыгать на мелководье. Непредсказуемая динамика водяных брызг украсит ваши снимки и сделает их неповторимыми.

Для натурных съемок я использую фотоаппарат Canon 1D Mark II с зумобъективами с диапазоном фокусного расстояния от 17 до 600 мм. Редко применяю вспышку Canon Speedlight 550EX, чаще — рефлекторы и другие светоотражающие

поверхности. Вообще, лучше не обременять себя на таких съемках лишней аппаратурой, а больше внимания уделить организации сюжета и собственно съемке. Начните с общей оценки освещения, здесь вам пригодится опыт студийной съемки. Верхнебоковой направленный свет подчеркнет объем фигуры девушки, а тени подсвечиваются вспышкой или рефлекторами. Используя широкоугольные объективы, можно не бояться и включать в кадр солнце, при этом получаются динамичные, силуэтные снимки.

Обычно я устанавливаю режим приоритета диафрагмы, что позволяет мне контролировать глубину резкости и следить за величиной выдержки. Иногда есть смысл “заморозить” движение и применить очень короткую выдержку (1/200–1/500), а иногда, наоборот, “размазать” и применить более длинную (1/15–1/60). Правильность экспозиции контролируйте по гистограмме или экспонометром и вовремя вносите поправки.

Нельзя сказать с полной уверенностью, в каком случае надо брать широкоугольник, а когда телевик, — само место съемки и сюжет подскажут вам это. Иногда имеет смысл отснять один и тот же сюжет разными объективами, с различными установками режимов. В противном случае потом, сидя за компьютером, можно будет только с сожалением вспоминать об упущенной возможности сделать уникальный снимок. В выборе объектива часто большую роль играет фон, на котором снимается модель. Если фон сам по себе интересен (например, красивое синее небо с динамичными облаками), лучше воспользоваться короткофокусным объективом. Телевик поможет вам избавиться от лишних деталей на фоне или вообще размыть его, до предела открыв диафрагму. Надо приучить себя видеть сюжеты как бы разными объективами, да еще и под разными ракурсами, больше наблюдать и делать правильные выводы.



Рис. 3.25.

Canon 1 D Mark II
24–70; f-5,6; 1/250

Съемка моделей в движении требует особой концентрации внимания, так как одновременно надо следить не только за техническими параметрами, но и предугадывать изменения в композиции.
На этом снимке я попросил модель просто сделать несколько шагов мне навстречу



Рис. 3.26.

Canon 1 D Mark II
24–70; f-5,6; 1/250

В этом дубле на более глубоком месте модель делала более энергичные движения и по моей просьбе резко мотнула головой. Картинка получилась более динамичной. При обработке снимка на компьютере я перевернул изображение зеркально, результат вы видите на рис. 3.27





Рис. 3.27.

Canon 1D Mark II
24–70; f-5,6; 1/125

Очень часто снимок в зеркальном отражении приобретает новое “звучание”, так и в этом случае он стал более динамичным. Теперь брызги воды не тормозят взгляд зрителя, а, наоборот, вводят в изображение

Рис. 3.28.

Canon 1D Mark II
70–200; f-3,2; 1/500

На этом снимке удачно передано хорошее настроение модели. Малая глубина резкости позволила выделить модель, а короткая выдержка — “затормозить” движение

Бодиарт

Бодиарт — это искусство разрисовывания тела. Здесь фотограф может только зафиксировать результат разрисовки этого тела.

За последние несколько лет рисование на теле приобрело большую популярность во многих странах. Совместная работа с художниками, рисующими по телу, открывает перед фотографом новые творческие горизонты. Если вы решили заняться подобным направлением съемки, вам необходимо обязательно познакомиться с художником, который в совершенстве знает свое дело.

Взаимодействие с художником

Художники, рисующие по телу, практикуют два различных подхода к работе. Одни из них работают с естественным светом, а другие делают ставку на специальные искусственные источники света, например, флуоресцентные лампы, благодаря которым тело модели сияет.

Некоторые художники часто обыгрывают идею рисования “одежды” на теле; другие работают с определенным фоном, например, кирпичной стеной, с которой модель должна идеально сочетаться.

Если вы намерены серьезно заняться съемкой бодиарта, вам следует подготовить студию. Например, ее стены должны быть покрыты материалом, с которого легко смываются краски, используемые художником. Мебель и другие объекты необходимо закрыть чем-то защитным, например полиэтиленом.

Совет

Использование элементов бодиарта позволяет придать эротическим фотографиям неповторимый стиль. Одни художники рисуют на теле “одежду”, а другие экспериментируют с абстрактными фигурами. Выбор зависит только от ваших личных творческих замыслов.

Рис. 3.29.

Canon 1D Mark II
70–200; f-8; 1/200

На этом снимке модель, расписанная специальными красками, сфотографирована в прыжке с одновременным поворотом тела. Здесь я погнался за двумя зайцами — хотелось показать роспись по телу и одновременно динамичность позы модели





Рис. 3.30.

Фестиваль бодиарта в Одессе оставил массу приятных воспоминаний

Модель также должна готовиться к съемке. Ей необходимо хорошо выспаться, придти на съемку бодрой и жизнерадостной. Она не должна одевать тугое белье, иначе следы от него не позволят фотографировать еще час-два, и драгоценное время будет потрачено неизвестно на что.

Убедитесь в том, что в студии тепло. Модель может готовиться к съемке как в студии, так и в отдельной комнате; в данном случае все зависит от ее предпочтений. Ей также может понадобиться большое зеркало, чтобы оценить свой внешний вид. Непосредственно перед съемкой необходимо сделать макияж. Лучше доверить это дело специалисту, который поможет выделить достоинства модели и затушевать недостатки.

На заметку

Здоровье модели превыше всего. Применяйте только специальные краски, не приносящие вреда. После съемки предоставьте модели возможность принять горячий душ или ванну.



Рис. 3.31.

Три изображения прыгающей модели объединены в одно и приобрели совершенно новое "звучание" за счет ритмического построения композиции. Довольно долго я использовал эту картинку для рекламы своей студии в различных изданиях



Рис. 3.28.

Несколько рабочих моментов съемки

4

Композиция, позы моделей и ракурс

На первый взгляд кажется, что может быть проще: сфотографировать красивое молодое женское тело, и успех фотографии будет обеспечен. Но это далеко не так. Какие бы позы модель ни принимала, какое бы красивое у нее ни было тело, фото не будет смотреться, если при съемке, кадрировании и окончательной обработке фотографии не будут учитываться законы композиции. Так уж устроен человек, что во всем он ищет гармонию, и в изображении, и на фотоснимке. Гармонично составленная композиция всегда радует глаз, вызывает интерес и желание подолгу рассматривать фотографию, искать и находить нюансы взаимовлияния объектов съемки. Хочу сразу оговориться, композиция — это очень емкое понятие, и применять его надо очень осторожно.

Я понимаю под композицией фотографии такую конструкцию (такое новообразование), элементы которой не просто грамотно скомпонованы друг с другом и с границами кадра, но и имеют между собой явные, или смысловые, или формальные связи, причем все это прямо подчинено замыслу фотографа и идее снимка. При отсутствии таких связей даже хорошо скомпонованный с учетом всех композиционных закономерностей снимок будет выглядеть скучно и не убедительно.

Мало того, на подсознание зрителя воздействуют не только сами объекты съемки, но и пространство между ними, ведь они также имеют свои форму, цвет, яркость, тон, ритм. Опять-таки, от воли фотографа зависит, какому из слагаемых элементов композиции придать большее значение, а на какое не обращать внимание вовсе.

Всегда приходится чем-то жертвовать ради чего-то более важного.

Например, если вы решили применить диагональное построение композиции, значит, главные элементы изображения должны своим расположением, освещением и формой поддерживать эту диагональ.

Особая роль отводится кадрированию — определению границ изображения. Это такая же немаловажная составная часть понятия композиции.

Рис. 4.1.

Canon 10D
70–200; f-5,6; 1/90

Представьте себе этот снимок без теней на стандартном фоне. Эти тени, образованные солнцем от вертикальных жалюзи, поддерживают ритмическое построение композиции, перекликаясь с длинными ногами и левой рукой модели





Перед съемкой не надо полагаться на авось, лучше всего сделать зарисовки поз с использованием композиционных приемов, учитывая индивидуальные особенности модели. Придумать что-либо новое по части выигрышных поз просто невозможно — все уже давно придумано и перепробовано. Но использовать их как отправную точку и наполнить новым содержанием в наших силах. Здесь нам помогут и артистизм модели, и эксперименты с освещением, и применение различных фонов. Комбинации этих составляющих, а также использование разных ракурсов, динамики и возможностей современной оптики дадут нам бесчисленное множество вариантов для реализации любой позы, но идеальным может быть только один. Этот кадр может стать вашей добычей, если Госпожа Удача не отвернется от вас в нужный момент, хотя очень вероятно, что попутно получится несколько неплохих картинок. Это как в шахматах: фигуры на доске известны, и как они должны ходить — тоже, ходов и комбинаций — множество, но верный ход, ведущий к победе наилучшим образом, всегда один! Если продолжить аналогию с шахматами, то я бы сказал, что слишком долго думать тоже нельзя, иначе попадешь в цейтнот и проиграешь партию. Поэтому пользуйтесь преимуществами цифровой фотографии, делайте дубли, анализируйте и сразу исправляйте свои ошибки.

Совет

Постоянно следите за выражением лица модели. Очень часто, особенно в начале съемки, чувствуется, как напряжены губы, лоб и шея модели. Не стоит начинать съемку, пока девушка не сможет управлять своим лицом.



Рис. 4.2.

Canon 10D
70–200; f-11; 1/180

Композиция снимка довольно проста — правая нога выходит из нижнего угла и подводит взгляд к треугольнику, образованному руками модели, который наклонен в противоположную сторону и обращен вершиной вниз. Такой элемент (треугольник) действует на подсознание своей неустойчивостью и усиливает ощущение динамичности снимка. Голова и грудь находятся в зоне золотого сечения. Снимок интересен тем, как развеваются волосы. Здесь нет никаких вентиляторов — просто модель по моей команде резко взмахивает головой, а мне остается только вовремя нажать спусковую кнопку. Главное, поймать кульминационный момент и чтобы удача была на вашей стороне. Если сравнить дубли, сделанные в этом сеансе, то все они будут совершенно разными, и иногда выбрать лучший бывает затруднительно.

К сожалению, снимок портит неудачное положение пальцев рук модели. Обидно, но на это я обратил внимание уже после съемки

Рис. 4.3.

Canon 10D
24–70; f-11; 1/180

Модель едва касается пола — мне удалось поймать кульминационный момент движения. Здесь также угадывается композиционный элемент — треугольник с вершиной внизу

Не вдаваясь глубоко в теорию, рассмотрим некоторые практические рекомендации. Эти рекомендации необходимы не только для того, чтобы, используя их, делать успешные фотографии, но и для того, чтобы, осознанно нарушая их, делать еще более оригинальные и запоминающиеся снимки.

Сначала определимся с техническими возможностями вашей аппаратуры. Объективы с фокусным расстоянием намного больше или меньше стандартного по-разному влияют на построение изображения. При большом фокусном расстоянии (больше 200 мм) пространство как бы сжимается, и изображение кажется "плоским", при съемке объективом с фокусным расстоянием меньше 100 мм, наоборот, становятся заметными

искажения фигуры, особенно тех частей тела, которые ближе всего находятся к объективу. Попробуйте сфотографировать один и тот же сюжет с разным фокусным расстоянием объективов. Например, сфотографируйте первый кадр при фокусном расстоянии, равном 28 мм, а второй — при фокусном расстоянии, равном 200 мм.

И тот и другой кадр будет выглядеть очень непривычно для человеческого глаза, так как "нормальным" фокусным расстоянием считается значение около 50 мм. Кадр, снятый с использованием широкоугольного объектива, будет выглядеть динамично, однако перспектива и пропорции объектов будут нарушены.



Рис. 4.4.

Canon 1D Mark II
17–40; f-11; 1/200

Снято широкоугольным объективом — хорошо заметны перспективные искажения фигуры модели. Однако хорошо чувствуется пространственное положение модели



Рис. 4.5.

Canon 1D Mark II
120–400; f-4,5; 1/1000

Применен телеобъектив, и, несмотря на очень низкую точку съемки, никаких искажений фигуры модели нет. Кроме того, за счет малой глубины резкости телеобъектива задний план размыт, пестрые детали исчезли и не отвлекают внимания от главного

При использовании длиннофокусного объектива искажения будут минимальны, зато задние планы окажутся “приближенными” к объектам переднего плана, и изображение потеряет свой объем. Будем держать в уме возможности влияния объективов разного фокусного расстояния на композицию снимка и перейдем к нашим советам.

Широкоугольный объектив (меньше 35 мм) исказит фигуру модели до неузнаваемости. Поэтому при съемке обнаженной натуры лучше избегать объективов с фокусным расстоянием меньше 100 мм. Впрочем, зная и учитывая особенности создания изображения с помощью объективов с различными фокусными расстояниями, можно делать очень интересные снимки. Надо только научиться использовать эти особенности при выборе позы модели и подготовке композиции в целом.

Во-первых, сам кадр, его границы — это как бы окно, через которое мы рассматриваем изображение и с которого все начинается. Попробуйте взять несколько “сырых” фотографий и попытайтесь их откадрировать, прочувствуйте, как влияет изменение положения границ кадра и их пропорций на восприятие изображения. Если же вы возьмете известные фотографии — шедевры, то вряд ли вам удастся хоть немного сдвинуть рамку, так как все продумано до мельчайших деталей.

Уже доказано, и вы можете сами убедиться в этом на конкретных примерах, что нам привычнее увидеть темный передний план и светлый задний. Нам так комфортнее воспринимать снимок, и здесь мы говорим о тональной перспективе. В противном случае (светлый передний план и темный задний) речь идет об обратной тональной перспективе, и этим приемом можно пользоваться только для сознательного привлечения внимания к нужному компоненту изображения. Точно так же человеческому глазу приятнее видеть на переднем плане теплые цвета (оранжевый, красный...), а на заднем — холодные (голубой, синий...). Глубина подчеркивается также уменьшением размеров однородных предметов и ослаблением насыщенности их цвета. Еще одно правило: светлое — на темном, темное — на светлом (это классика, об этом даже говорить неудобно). Повторю: правила эти нарушать можно и нужно, но осознанно и только тогда, когда “цель оправдывает средства”.

Старайтесь не оставлять за пределами кадра руки, ноги и волосы модели. Если на крупноплановой фотографии необходимо обрезать ноги, то делать это надо выше колен. Лучше, если эти срезы будут чем-либо замаскированы (тканью, например). Также нехорошо, когда возле границы кадра находятся какие-то яркие, контрастные предметы (это также могут быть ноги или руки); они сильно отвлекают внимание от главных сюжетных частей.



Рис. 4.6.

Mamiya RB 67
Sekor F 127 mm; f-6,7; 1/250.
Слайд отсканирован Nikon Coolscan 8000

Модель расположена в кадре таким образом, чтобы ее тело подчеркивало диагональное построение композиции. Одно из мест золотого сечения занимает лицо модели. Недостаток композиции — слишком параллельно и близко к границе кадра расположена левая рука и слишком темный ПНУ.

Фигура освещена точечным источником с небольшим рассеивателем, на пути которого поставлен экран, чтобы затенить локоть правой руки и бедра, что еще больше отделило модель от фона и подчеркнуло объем

Хорошо также смотрятся в композиции линии, которые выходят из углов кадра. Это могут быть руки, ноги, одежда, волосы. Таким способом можно заставить зрителя начинать обзор снимка именно так, как задумал автор. Мы привыкли рассматривать изображение слева направо, об этом нельзя забывать, особенно при создании диагональных композиций. Диагональ, выходящая из нижнего левого угла, является восходящей, т.е. взгляду будет удобнее наблюдать за движением подъема объекта по этой диагонали, но никак не спуска. Спускаться взгляду удобнее из верхнего левого угла; противоположное движение или вызывает дискомфорт в подсознании, или возникает вопрос о его целесообразности. Попробуйте посмотреть на компьютере несколько снимков с диагональной компоновкой, переворачивая их зеркально туда-сюда, прочувствуйте изменения в композиции и постарайтесь запомнить это чувство — оно вам очень пригодится.

Часто в основе конструкции композиции лежат геометрические фигуры, образованные элементами или группами элементов композиции. Эти фигуры, в зависимости от своего положения и величины, оказывают довольно сильное воздействие на наше подсознание и вызывают различные ощущения. Например, треугольник с вершиной внизу тревожит подсознание своей неустойчивостью, а эта же фигура, стоящая на основании, успокаивает своей незыблемостью и покоем. Овал, круг или другая замкнутая фигура надолго задерживает взгляд внутри себя и не дает ему вырваться. Очень украшают композицию плавно изогнутые кривые линии, так называемые линии красоты. Прямые линии становятся очень "активными" вблизи границ кадра и особенно, когда параллельны им. Все эти фигуры не сразу можно и обнаружить, и появление их не всегда зависит от вашего желания, особенно при репортажном методе съемки моделей, но от их влияния на восприятие изображения никуда не денешься. Потренируйтесь, взгляните по-новому на уже известные фотографии, вам многое станет понятнее. Еще лучше, если вы будете хоть иногда вспоминать об этих нюансах во время съемки, особенно перед тем, как нажать кнопку спуска.



Рис. 4.7.

Canon 10D
24–70; f-8; 1/180

В конструкции этого снимка угадывается геометрическая фигура — треугольник с вершиной внизу. Благодаря этому статичная поза выглядит динамично, что усиливается использованием нижней точки съемки

Многие фотолюбители забывают об использовании такого важного элемента, как ракурс, и снимают с одного уровня. Не спешите нажимать кнопку, представьте, как будет выглядеть модель в каждом конкретном случае с верхней (может быть, со стремянки) или нижней точки (с уровня пола), и выберите оптимальный вариант. Это нижняя или верхняя точка съемки. Попробуйте поснимать свою модель таким образом. Вы убедитесь, насколько разнообразнее станет ваше портфолио.

Часто для выделения главного в фотографии применяют уменьшение глубины резкости изображаемого пространства. Чем больше открывается диафрагма, тем меньше глубина резкости. С увеличением фокусного расстояния

объектива эта закономерность проявляется в большей степени. Таким приемом, к примеру, можно выделить фигуру модели и тем сильнее размыть фон, чем дальше от модели он находится. Но выделить ту же фигуру модели можно и прямо противоположным способом — применить широкоугольный объектив. Он резко отодвинет и уменьшит все, что находится у нее за спиной. Эффект будет более заметен с уменьшением фокусного расстояния объектива.

Компоновать кадр надо еще при съемке и не надеяться на кадрирование при обработке, ведь это ухудшает качество снимка — пропорционально уменьшению полезной площади. Поэтому при съемке, если это не продиктовано замыслом фотографа, необходимо избегать пустоты. Либо уберете ее из кадра путем увеличения фокусного расстояния объектива, либо подойдите ближе, либо используйте какой-то другой ракурс. Всегда надо помнить, что границы кадра — такой же немаловажный элемент композиции, как и все остальные. Если композиция строится из вертикально расположенных объектов, очевидно, что и кадр будет вертикальным, а значит, фотоаппарат тоже надо держать вертикально.

Совет

Обратите внимание на снимки, сделанные неискушенным фотолюбителем. Как правило, это горизонтальный кадр с расположенным посередине объектом съемки.

Такие снимки выглядят скучно, неинтересно и дороги только для тех, кто там изображен.

Опытный фотограф не просто смотрит в видоискатель фотоаппарата. Каждый раз при нажатии кнопки спуска затвора за считанные доли секунды он анализирует, как бы выглядел кадр, если бы изменить диафрагму, фокусное расстояние, ракурс или другой параметр. И только убедившись, что это не улучшит кадр, нажимает кнопку.

Одна из задач использования композиционных приемов — так закомпоновать кадр при помощи различного расположения частей тела модели либо дополнительных аксессуаров, чтобы взгляд зрителя, свободно перемещаясь из одной точки кадра в другую, не стремился бы выйти за рамки этого кадра.

Совет

Идеальных фотографий не существует, на любой можно найти те или иные недостатки, которые сразу бросаются в глаза, а некоторые влияют только на подсознательном уровне, и снимок может просто не нравиться. Понять, почему снимок не нравится, уже полдела, а вторая половина — научиться исправлять свои ошибки.



Рис. 4.8.

Canon 10D
24–70; f-8; 1/125

Добрая и в то же время озорная улыбка модели — центр диагональной композиции кадра. Наверное, было бы лучше перенести лицо модели в центр золотого сечения, но мешают неудачно расположенные руки — не отрезать же их! Это как раз тот случай, когда нужно было думать о композиции во время съемки и сделать дубли

Правила композиции

Под композицией фотоснимка понимается выбор подходящих объектов съемки, их правильное размещение в кадре и создание условий для возникновения смысловой и формальной взаимосвязи между этими объектами. Именно наличие таких едва уловимых связей отличает шедевр от просто хорошей фотографии. При этом важно не только правильно разместить модель в студии или на природе, но и удачно разместить фотоаппарат относительно модели, чтобы получить наиболее подходящую сцену. У вас есть две возможности оказать влияние на композицию кадра: сначала при съемке, а затем при редактировании изображения на компьютере.

Совет

Не располагайте светлые и контрастные предметы вблизи гарниц кадра — они отвлекают внимание от смыслового центра композиции. Этим же свойством обладают продолговатые предметы, которые лежат параллельно рамке кадра.

Хотя фотосъемка, вне всякого сомнения, — процесс творческий, существуют определенные правила композиции. Однако, как это часто бывает в случае творческих занятий, это скорее рекомендации, основанные на опыте. Поэтому если они вас полностью устраивают, им можно следовать; однако ничто не мешает вам в случае необходимости нарушить их. Больше того, скажу, что иногда именно в результате сознательного нарушения получаются оригинальные, имеющие успех фотографии.

На заметку

Способ размещения элементов в кадре в значительной мере зависит от вашего вкуса и творческих замыслов. Однако следование нескольким простым правилам позволяет значительно улучшить композицию фотографий.

Совет

При съемке старайтесь скомпоновать кадр таким образом, чтобы по краям изображения оказалось чуть больше свободного места, чем вам необходимо в конечном итоге. Благодаря этому вы получаете возможность немного повернуть полученное изображение, а затем должным образом его обрезать, если в этом возникнет необходимость.

Рис. 4.9.

Canon 10 D
24–70; f-11; 1/180.
Модель Катя

Необычность этого снимка заключается в использовании непривычной точки съемки. Я попросил модель завести руки за спину, слегка нагнуться и повернуть голову к верхнему источнику света, который обрисовывал фигуру и освещал волосы. Теневые участки подсвечивались снизу лайтбоксом. Мне пришлось фотографировать лежа на спине, причем модель пришлось поставить повыше, чтобы избежать перспективных искажений. Опять-таки необходимо подобрать оптимальное соотношение источников света по силе и светорассеянию. Обратите внимание, как сочетаются по форме и тону красивая грудь девушки и ее подбородок, кроме того, они образуют треугольник, на котором держится композиция снимка



Золотое сечение

Два взаимосвязанных принципа композиции, сформулированных на основе теории искусства и дизайна, использовались еще древними греками. Это так называемые правило третей и золотое сечение.

Совет

Если существуют зоны повышенного внимания (золотое сечение), то существуют и зоны пониженного. Это надо обязательно учитывать при выборе позы модели и размещении дополнительных аксессуаров в кадре и не допускать появления в зоне золотого сечения второстепенных или ненужных предметов.

Для того чтобы воспользоваться правилом третей, представьте себе, что изображение разделено на три части как по горизонтали, так и по вертикали. Наиболее важные элементы сцены необходимо размещать в воображаемых точках пересечения линий, с помощью которых разделено изображение.

Согласно правилу золотого сечения, кадр необходимо разделить в отношении 1:0,618. В результате этого получаются воображаемые точки пересечения, в области которых следует располагать наиболее выигрышные элементы. Никто не заставляет вымерять вас все с точностью до миллиметра, но чем ближе объект к этой точке, тем сильнее его воздействие. Правила композиции иногда оказывается проще применять во время редактирования изображения, а не во время съемки! Однако не следует специально подгонять кадр под законы композиции. Нарочитость использования композиционных приемов слишком бросается в глаза...

Совет

Если одна из зон золотого сечения занята смысловым центром снимка, то в оставшихся трех не должны находиться яркие контрастные предметы. Это может повлечь за собой разрушение целостности композиции — одной из главных ее характеристик.



Рис. 4.10.

Canon 1D Mark II
70–200; f-5,6; 1/200

Скользкий свет утреннего солнца красиво обрисовал фигуру модели и отбросил интересную тень на стену старого дома. Здесь есть обратная смысловая связь между уродливой формой тени и прекрасной фигурой девушки. Можно считать, что на этом и построена композиция и сюжет этого кадра. Композиция достаточно проста, а лицо модели находится в зоне золотого сечения. Может быть, стоило сделать несколько дублей с различными положениями головы



Баланс изображения



Рис. 4.11.

Canon 1 D Mark II
24–70; f-11; 1/200

На этом снимке правая рука и лицо модели заполнили две зоны золотого сечения, расположенные по диагонали. Левая рука ведет взгляд по кадру к тревожному лицу девушки. Темные прямоугольники на заднем плане на подсознательном уровне поддерживают это настроение

Баланс изображения также играет очень важную роль. Элементы в кадре должны располагаться таким образом, чтобы каждый из них сочетался со всеми остальными и все вместе составляли хорошо сбалансированную, равновесную композицию. Это позволит избежать изображения, которое выглядит как набор несвязанных элементов. Наличие в кадре двигающихся объектов или элементов, указывающих направление движения, требует предоставления дополнительного пространства в этом направлении, в противном случае нарушается равновесие.

Рис. 4.12.

Canon 1 D Mark II
70–200; f-5,6; 1/125



Асимметрия

Тело человека обладает определенной симметрией: у нас по две руки, по две ноги, два глаза... Однако достаточно часто фотография выглядит намного интереснее, когда в ней присутствует некоторая асимметрия. Этого можно достичь, придав модели определенную позу, подходящим образом разместив источники света или же просто подобрав подходящую точку съемки.

Рис. 4.13.

Canon 10D
70–200; f-8; 1/180

Модель освещена с двух сторон и сверху софтбоксами, причем они находятся немного сзади. Это позволило хорошо передать объем фигуры. Напряжение, созданное замысловатой и неустойчивой позой модели, поддерживается выражением лица. Мы уже знаем, что треугольник с вершиной внизу, образованный ногами и торсом, символизирует неустойчивость. Композиция построена таким образом, что линии, образованные руками и ногами, приводят взгляд в зону золотого сечения. Используя такой режим освещения, для повышения его эффективности можно попросить модель натереть тело маслом



Позы модели

Итак, вы уже в студии, а модель стоит перед вами. Вам необходимо принять решение о том, в какой именно позе следует фотографировать модель. В настоящем разделе представлено несколько советов, которые позволят вам удачно скомпоновать кадр, особенно при работе с новой моделью.

Совет

При съемке моделей очень важно правильно выбрать точку съемки. Например, можно фотографировать, стоя на стремянке или лежа на полу возле подиума.

На заметку

Несмотря на то что поза модели была вами продумана заранее, а композиция снимка была тщательно выверена, перед началом его обработки в Photoshop попробуйте повернуть изображение по часовой стрелке, или против, или отразить его по горизонтали. Вы сразу почувствуете, как изменилось воздействие снимка на зрителя. Особенно это касается асимметричных и диагональных композиций.



Рис. 4.14.

Canon 1D Mark II
24–70; f-5,6; 1/60

Снимок сделан с высоты 3,5 м.
Модель лежит на полу
и освещена солнечными
лучами

Понаблюдайте за моделью

Несмотря на то что вы уже видели немало фотографий новой модели из ее портфолио, обязательно понаблюдайте за ней перед съемкой. Например, попросите модель стать на подиуме (конечно же, уже обнаженной), после чего осмотрите ее со всех сторон. Попросите подвигаться и принять несколько стандартных поз. При этом фотографировать не нужно: вам просто необходимо понять, как именно модель выглядит в разных ракурсах, насколько пластичны ее движения. Обязательно поговорите с моделью, чтобы понять, как именно вести себя с ней. Не бойтесь подходить близко к модели. Если на коже модели есть родимые пятна или какие-то дефекты, вам обязательно необходимо знать об их наличии, чтобы скрыть их во время съемки.

Совет

Поза модели всегда должна отражать в себе внутреннее движение, напряжение — это всегда вызывает дополнительный интерес. Понятно, что мгновение на снимке было остановлено, но лучше остановить его в кульминационный момент, когда воображение зрителя поможет домыслить ему, что происходило до и после. Конечно, все это не должно идти в ущерб правильному композиционному построению кадра.



Рис. 4.15.

Canon 1D Mark II
70–200; f-8; 1/200

Модель по моей команде взмахнула головой, при этом ее длинные волосы добавили динамики и украсили снимок



Рис. 4.16.

Canon 10D
24–70; f-8; 1/180

В этом случае темная материя маскирует ненужные элементы композиции, а руки модели образуют фигуру, в которой угадывается овал. Такая конструкция удерживает взгляд зрителя внутри себя

Начните с известного

Абсолютно каждая модель чем-то уникальна и отличается от остальных не только отпечатками пальцев. При работе с новой моделью имеет смысл начать съемку с тех поз, в которых вы уже успешно фотографировали других моделей. Может быть, как раз с этой моделью получатся более оригинальные снимки тех поз, или по ходу съемки вы изобретете что-то новенькое. Начинайте с наиболее простых поз, для которых можно легко изменять положение источников света и точки съемки. Не спешите нажимать кнопку спуска затвора, постоянно наблюдайте за моделью, чтобы понять, в каких именно ракурсах она выглядит наиболее эффектно. Покажите ей несколько сделанных раньше изображений других моделей, чтобы она поняла, что именно вы хотите. Используйте гистограмму (если фотоаппарат поддерживает соответствующую функцию), чтобы оценить освещение во время съемки. Уверяю вас, что невозможно на 100% повторить ту или иную фотокомпозицию одной модели, снимая другую, даже при использовании, казалось бы, тех же методов съемки.

Совет

Не надо бояться, что все композиции до вас были уже придуманы и изображены то ли на холсте, то ли на фотобумаге. Уверяю вас, это далеко не так. Была бы фантазия. Вариантов расположения модели в пространстве — великое множество, а если это умножить на варианты ракурса съемки, а также на варианты освещения и разнообразие фонов и индивидуальные особенности модели. Так что дерзайте и не бойтесь повториться это невозможно, даже если вы очень захотите. Особенно это касается съемки динамичных сюжетов, ведь раньше для этого не было технических возможностей. Это сейчас производители фототехники балуют нас светосильными объективами, высокой чувствительностью пленки и матриц, возможностью фотографировать со скоростью 8 кадров в секунду и выше. Это позволяет остановить любое мгновение и получить высококачественное изображение.



Рис. 4.17.

Canon 10D
24–70; f-8; 1/60

Модель стоит на крутом берегу реки, очень низкая точка съемки придала снимку необычное настроение. Посмотрите, как меняется восприятие снимка при зеркальном отражении



Рис. 4.18.

Зеркальное отражение

Общение с моделью

Как уже отмечалось выше, во время сеанса съемки с моделью необходимо постоянно говорить. Объясните модели, что именно от нее требуется. Вам необходимо, чтобы она четко выполняла все ваши указания. Если вам необходимо прикоснуться к модели в первый раз, попросите у нее на это разрешение. Если вы изменили позу модели, скажите ей, что она должна находиться именно в этой позе и не проявлять никакой самостоятельности. Однако ничто не мешает модели высказывать свои соображения и пожелания, но она не должна менять позу без вашего согласия. Скажите модели, чтобы она меняла позу помедленнее, избегая резких движений. Иногда, как раз во время изменения позы, возникает желание зафиксировать новое положение тела. Не жалейте времени, если надо передвинуть тот или иной осветитель либо добавить какой-то предмет в композицию кадра. Если вы этого не сделаете сразу, потом будет поздно. Сколько раз, просматривая контрольные снимки, мне приходилось с досадой вспоминать об упущенных возможностях, — ведь даже Photoshop не в силах все исправить.

На заметку

Правильно подобранная поза модели — ключ к успеху в эротической фотографии. Каждая модель по своему уникальна. Вы не найдете двух моделей, которые выглядят или ведут себя совершенно одинаково. Для получения удачных снимков вам необходимо не только хорошо подготовиться, но и немного поэкспериментировать.

Советую заранее составить список снимков, которые вам необходимо получить во время текущего сеанса. После того как модель примет определенную позу, подумайте о том, в каких ракурсах ее можно снять наиболее удачно. При необходимости каждую позу можно немного подкорректировать. Кроме того, не забывайте экспериментировать с освещением. Впечатление, которое снимок производит на зрителя, в значительной мере зависит от положения источников света.

Совет

После того как модель изменит позу, ее следует снова осмотреть со всех сторон. Не нужно полагаться на то, что первый увиденный ракурс окажется наиболее удачным.



Рис. 4.19.

Canon 1 D Mark II
24–70; f-11; 1/400

Прежде чем приступить к съемке, расположите модель по отношению к солнцу так, чтобы освещение было максимально эффективно для выявления объема фигуры модели



Рис. 4.20.

Canon 1 D Mark II
24–70; f-11; 1/250

Как правило, во время съемки на природе делается много дублей, но не всегда результаты оправдывают ожидания. Пользуясь приемами Photoshop, можно заменить неудавшиеся фрагменты кадра фрагментами из других кадров этой серии. Важно, чтобы исправления подходили по смыслу, световому рисунку и масштабу. В данном случае фрагмент из другого кадра хорошо лег на одну из зон золотого сечения и оживил сюжет



Не забывайте о воображении и оригинальности

Уже сделаны десятки, если не сотни тысяч самых различных эротических снимков. Некоторым фотографам посчастливилось снимать интересные, запоминающиеся кадры. Как правило, люди запоминают оригинальные работы, в которых на первый взгляд привычные вещи представлены как-то необычно.

Изучая существующие снимки, можно понять, какие именно позы моделей, условия освещения и точки съемки оказались наиболее удачными. Только научившись основным правилам съемки, можно придумать что-то свое.



Рис. 4.21.

Canon 1D MARK II
70–200; f-8,5; 1/200

На этом снимке все просто. Композиция поострена по диагонали, которая поддерживается расположением всех элементов и даже взглядом модели

Совет

При съемке абстрактных кадров не забывайте о том, что можно экспериментировать не только с положением источников света, но и с выбором точки съемки.



Рис. 4.22.

Canon 10D
24–70; f-8; 1/180

Пример использования верхней точки съемки. Модель лежит на полу на темном фоне, а мне пришлось залезть с фотоаппаратом на стремянку, увеличив тем самым расстояние до нее и, следовательно, уменьшив искажения фигуры. Необходимо стремиться, чтобы руки, ноги и голова как бы подчеркивали общую линию композиции, не нарушая ее смысла. Голову модели предпочтительно располагать в зоне золотого сечения. Это касается не только этого снимка.

Уже обрабатывая снимок в Photoshop, мне пришла в голову мысль применить фильтр и размыть фон и частично тело модели, чтобы создать иллюзию вращения. Думаю, применение этого фильтра было уместным, так как он не противоречит общему композиционному решению

Создание абстрактных изображений

Ничто не мешает создавать собственные вариации классических тем эротической фотографии, постоянно открывая для себя новые способы представления классических идей. Кроме того, можно фотографировать такие части тела, на которые по какой-то причине практически не обращают внимания другие фотографы. Иногда можно так скомпоновать кадр, что на первый взгляд будет очень сложно определить, что же именно запечатлено на фотографии. Для того чтобы подчеркнуть абстрактный характер снимка, его можно преобразовать в оттенки серого или применить к нему различные фильтры. Фотографируя различные части тела, следует учитывать величину глубины резко изображаемого пространства. При одном и том же фокусном расстоянии объектива она тем выше, чем меньше отверстие диафрагмы.

Очень эффектно получаются абстрактные съемки частей тела в контровом освещении на темном фоне. Для усиления эффекта можно нанести на тело модели специальное масло, использовать капли воды на теле и т.д. Это довольно сложный вид съемки с трудно предсказуемыми результатами. Советую для приобретения опыта делать побольше дублей с изменением композиции и угла падения света на модель. Потом все можно проанализировать и сделать выводы.

Абстрактные изображения можно использовать как по отдельности, так и с другими изображениями для создания нового изображения в Photoshop.

На заметку

Творческий подход при компоновке — ключ к успеху при получении превосходных абстрактных изображений. Когда вы принимаете решение о том, что именно должно быть переставлено на фотографии, а что должно быть скрыто, вы определяете, какое именно впечатление на зрителя будут производить ваши снимки.

Совет

При съемке абстрактных кадров не забывайте о том, что можно экспериментировать не только с положением источников света, но и с выбором точки съемки.



Рис. 4.23.

Canon 1 D Mark II
24–70; f-11; 1/200

Мне показалось, что цветок рождественника выглядит очень эротично, и я решил объединить два изображения

На заметку

Привлечение внимания к определенным частям тела может привести к очень интересным результатам. Обязательно экспериментируйте с глубиной резкости и другими художественными эффектами, чтобы привлекать внимание именно к тем элементам, которые, на ваш взгляд, представляют наибольший интерес.



Рис. 4.24.

Canon 10D
24–70; f-11; 1/180

Эмоциональное воздействие этой композиции построено на использовании ритма и диагонального построения кадра. Перевод изображения в черно-белое и повышение контраста только усилило это воздействие

Рис. 4.25.

Canon 1D Mark II
70–200; f-8,5; 1/200

При создании этого снимка с космическими ассоциациями исходное изображение было переработано в Photoshop при помощи фильтров



Общие сведения о цвете

Цвет характеризуется оттенком, насыщенностью и яркостью. *Оттенок* — это собственно цвет (зеленый, синий, желтый и т.д.). *Насыщенность* — это чистота цвета; она определяет степень оттенков серого, добавленных к оттенку. Чем больше насыщен цвет, тем сильнее он бросается в глаза. *Яркость* определяет степень белого или черного цвета, добавленного к оттенку. Любой графический редактор предоставляет возможность выбора цвета. Очень часто графические редакторы позволяют при выборе цвета работать с классическим цветовым кругом. Существует немало правил, определяющих, насколько удачно сочетаются друг с другом различные цвета. Для разных цветов и их сочетаний даже определены эмоциональные и духовные характеристики.

Одно из самых простых правил гласит: наиболее гармонично смотрится композиция из двух противоположных (относительно цветового круга) цветов, которые принято называть дополняющими. Очень эффективным приемом является добавление в кадр одного цвета, контрастного по отношению к другим цветам композиции. Совершенно другие результаты можно получить, используя в изображении только близкие оттенки. В результате получается монохромное изображение.

Рис. 4.26.

Canon 1D Mark II
70–200; f-8; 1/125

Цвета второстепенных элементов композиции не должны отвлекать от главного своей интенсивностью или контрастом

На заметку

Цвет — один из основных элементов в арсенале любого фотографа. Удачно используя цвета и их комбинации, можно реализовать самые смелые творческие замыслы. Используя мягкие оттенки, вы получите изображение, которое вызывает у зрителя только положительные эмоции.





Рис. 4.27.

Canon 1D Mark II коллаж

На этом комбинированном монохромном снимке (коллаже) использованы оттенки холодной части спектра. Мне хотелось добиться эффекта холодной лунной ночи

Совет

Очень часто при просмотре отснятого материала можно остаться неудовлетворенным качеством цветового решения снимков. Положение можно исправить, если перевести изображение в черно-белое исполнение. Главное, чтобы остальные параметры (композиция, сюжет, освещение) были на высоте.

Совет

С помощью графического редактора Photoshop черно-белое изображение можно отцветировать с подходящим цветовым оттенком.



Рис. 4.28.

Canon 10D
70–200; f-4; 1/60

Фото сделано на красном бумажном фоне при свете солнечных лучей, проникающих через вертикальные жалюзи. В результате того, что используются близкие оттенки цветов, изображение девушки выглядит почти монохромным и вызывает ощущение теплоты

5

Освещение

Переоценить роль правильно подобранного освещения при съемке практически невозможно, особенно когда дело касается съемки обнаженного тела. Очень часто начинающие фотографы забывают об этом, хотя именно умение фотографа наиболее удачно использовать имеющиеся условия освещения, а также творчески управлять ими часто оказывается тем фактором, который определяет разницу между, казалось бы, полученной технически правильно, но без учета нюансов освещения, а потому часто посредственной фотографией и шедевром, от которого просто невозможно оторвать взгляд благодаря неповторимой игре света и тени. Однако различные приемы, которые фотограф может использовать при съемке, в значительной мере зависят от того, с каким освещением приходится иметь дело — с естественным или искусственным.

Рис. 5.1.

Canon 10D
70–200; f-4; 1/60

Модель была освещена снизу небольшим зонтиком, что создало достаточно направленный свет, который объемно обрисовал руки и грудь девушки и эффектно высветил лицо.

Для подсветки волос и фигуры использовался контровой источник света. Светлая рубашка обуславливает композиционное построение кадра. При нижнем освещении необходимо всегда обращать внимание на положение лица модели относительно источника света, так как тень от носа может все испортить



Съемка при естественном освещении



Рис. 5.2.

Canon 10D
24–70; f-8; 1/30

Модель освещена только лучами вечернего солнца через окно студии

Самый простой способ осветить модель при съемке — использовать доступный свет, падающий через окно, или же фотографировать на улице при солнечном свете. При этом вам не потребуется никакого дополнительного осветительного оборудования. На самом деле достаточно только штатива для обеспечения неподвижности фотоаппарата при съемке. При использовании света, падающего через окно, можно получить самые разнообразные эффекты, от мягкого освещения (при использовании отраженного от облаков света и без прямых солнечных лучей) до контрастного освещения (при использовании прямых солнечных лучей). Доступное освещение также можно использовать и при съемке силуэтов...

Рис. 5.3.

Canon 10 D
70–200; f-11; 1/180

Здесь помимо основного источника света с соевой насадкой использовался дополнительный для подсветки головы. Взаимное расположение модели, фона, источников света и точки съемки подбирались таким образом, чтобы не только красиво осветить фигуру девушки, но и чтобы освещенные участки тела проецировались на темную часть фона, а теневые попадали на пятно света на фоне от основного источника света. Руки модели вместе с концами ткани как бы образуют овальную рамку, которая удерживает взгляд зрителя внутри композиции



Совет

Освещение должно работать на конечную цель — максимально раскрыть замысел фотографа. При этом освещение — это не самоцель. Это всего лишь один из элементов наряду с композиционными приемами и разработкой сюжета, позволяющими выявить замысел фотографа. Одно из правил грамотного освещения гласит: светлое — на темном, темное — на светлом. Об этом не надо забывать, когда устанавливаешь осветительные приборы, т.е. если мы освещаем модель так, что у нее есть и теневая сторона и освещенная, то теневая должна находиться на более освещенном фоне, а освещенная — на темном участке фона. Конечно, это не всегда это возможно, но к этому надо стремиться.

При естественном освещении можно использовать отражатель, позволяющий получить “заполняющий” свет, благодаря чему улучшается проработка деталей в тенях, что очень положительно сказывается на качестве изображения. Используйте как специальные фотографические отражатели, так и любые яркие или белые объекты, например большой лист белой бумаги, газету. Я очень доволен тем, что купил в хозяйственном магазине рулон фольгированной термоизоляции (толщина 3–5 мм, ширина 1,2 м). Я использую его как отражатель не только в студии, но и на природе в солнечную погоду. Кстати, этот материал может пригодиться и в виде фона — ширина позволяет, только надо следить за отражением.

Цветные отражающие поверхности дают такого же цвета рефлексы на теле модели, особенно они заметны на теневых участках. Этот эффект с успехом можно использовать при создании оригинальных фотографий. Например, если модель освещена тепло-оранжевыми лучами заходящего солнца, то теневые участки ее тела будут подсвечены холодным светом голубого неба. Фотографируя на природе, я стараюсь не упустить ни одной из этих 10–15 минут прекрасного романтического вечернего освещения. В студии для этих же целей используются разноцветные отражатели.

Съемка обнаженного тела при естественном освещении только на первый взгляд кажется намного проще, чем съемка при искусственном свете. Однако все оказывается далеко не так просто. Конечно, фотографу не придется использовать источники света, однако при съемке



Рис. 5.4.

Canon 1D Mark II
70–200; f-5,6; 1/60

Когда вечернее солнце вот-вот коснется горизонта, можно успеть сделать несколько интересных по освещению и цветовому контрасту снимков

с естественным освещением возникает целый ряд дополнительных проблем. Например, необходимо добиться наилучшего сочетания модели и заднего плана с имеющимся в наличии светом, а эта задача далеко не простая. Как это не удивительно, но для решения подобных задач просто незаменимым может оказаться опыт, полученный при съемке с использованием источников искусственного света.

Попрактиковавшись в съемке в помещении, фотографу будет проще работать при естественном свете, поскольку он сможет сопоставить различные типы искусственного света. Например, прямые солнечные лучи можно сопоставить со светом от источников, расположенных на потолке студии, а косые утренние или вечерние лучи — с прямым светом в студии.



Рис. 5.5.

Canon 1D Mark II
24–70; f-8; 1/140

Не бойтесь снимать против света; экспозицию выбирайте так, чтобы вода и небо были хорошо проработаны. Успех снимка зависит от выразительности позы модели



Рис. 5.6.

Canon 1D Mark II
24–70; f-5,6; 1/30

Это еще один пример естественного освещения. Как видите, модель освещена одновременно прямым солнечным светом из окна и его же отражением от пола. Получилась неповторимая игра света и тени

Совет

После создания светового рисунка тела фотомодели необходимо замерить экспонометром те источники освещения, которые вы установили. Широта восприятия светочувствительного элемента цифрового фотоаппарата не такая, как у человеческого глаза. Если экспозиция окажется больше на полторы–две ступени диафрагмы, то мы не увидим деталей в областях ярких оттенков. Поэтому надо уменьшить мощность соответствующего осветительного прибора. И наоборот, при недостаточной экспозиции (меньшей на полторы–две диафрагмы по сравнению с показаниями экспонометра) появляются глубокие тени, а также возникают шумы, с которыми тоже трудно бороться. Лучше всего, когда освещение колеблется в пределах диафрагмы. В таком случае при последующей цифровой обработке не будет больших трудностей.

Свет, отраженный от потолка и стен, характерен при освещении в пасмурную погоду.

Как только вы научитесь сопоставлять различные типы естественного и искусственного освещения, то сможете намного быстрее принимать правильные решения и получать более удачные снимки.

Принимая решение о съемке при естественном освещении, вам необходимо иметь четкое представление о том, какие преимущества оно вам обеспечивает. К основным преимуществам естественного освещения можно отнести следующие.

- Возможность изобразить человека и природу как одно целое.
- Возможность использовать разнообразие различных природных задних планов, таких как деревья, горы, реки, водопады, огромные камни, а также их сочетания, в качестве фона позволит придать фотографии более выразительный вид. Однако в данном случае не нужно забывать о том, что в эротической фотографии главным объектом является модель, а не природа, поскольку в противном случае вы получите не эротическую фотографию, а пейзаж.
- Отсутствие необходимости в приобретении дорогостоящих источников света, что очень важно для начинающих фотографов, которым достаточно сложно принять правильное решение о выборе источников света в силу недостатка или даже полного отсутствия опыта.

Чаще всего съемка обнаженного тела с естественным освещением происходит у воды, в лесу, в поле, возможно, на фоне гор. При этом необходимо помнить не только о правильно подобранном освещении, но и о точке съемки. Если вам мешает линия горизонта, попробуйте изменить угол зрения.

На заметку

Фотографу очень важно знать основные правила использования естественного и искусственного освещения. Многие цифровые фотоаппараты оснащены встроенной вспышкой, однако использование естественного или студийного освещения позволяет получить гораздо более удачные результаты.

Совет

Контрастное или мягкое освещение? Что выбрать? Контрастное освещение (ситуация, которая часто встречается при прямом, полуденном свете) часто скрывает в тенях слишком много деталей. Однако этот тип освещения эффектен при определенных обстоятельствах, поскольку тени становятся сильным элементом, а темные тени делают картину более драматичной (или мелодраматичной).

Уровень драматизма увеличивается в соответствии с увеличением угла света. Кроме того, угол света определяет настроение всего снимка.

Наиболее используемый тип освещения — это мягкий, рассеянный свет. Его универсальность реализуется благодаря сохранению деталей как в темных, так и в светлых областях объекта.

Однако мягкое освещение изменчиво. Например, на улице натуральный мягкий и рассеянный свет обычно бывает в очень облачные дни, а еще лучше, когда на улице туман.



Рис. 5.7.

В солнечную погоду не забудьте прихватить на съемку светоотражающий материал. Он поможет подсветить тени и уменьшить контраст



Рис. 5.8.

Canon 1 D Mark II
24–70; f-11; 1/250

Девушка на фотографии выглядит светло и солнечно, на этот образ работают и диагональная композиция, сильное контровое освещение, контраст молодого тела и старого дерева. Экспозамер осуществлялся по телу модели, которое подсвечивалось отраженным от песка светом



Рис. 5.9.

Canon 1D Mark II
70–200; f-3,2; 1/160

Такое освещение модели в пасмурную погоду можно сравнить со студийным светом от большого лайтбокса

Рис. 5.10.

Canon D 10
70–200; f-5,6; 1/30

Девушка освещена солнцем через вертикальные жалюзи окна. При этом в студии было достаточно светло, чтобы снимок не выглядел слишком контрастно



Съемка при искусственном освещении

Встроенная вспышка фотоаппарата часто приводит к получению откровенно разочаровывающих результатов. Прямое фронтальное освещение оказывается достаточно жестким, а также редко позволяет удачно запечатлеть форму и контуры тела модели. Использование внешней вспышки позволяет немного улучшить результаты, однако все равно находит достаточно ограниченный круг применений.

Если вы действительно хотите попробовать нечто большее, чем съемка с использованием естественного освещения, вам следует подумать об организации небольшой фотостудии, в которой можно экспериментировать с различными типами источников света. Все студийные источники света можно разделить на две категории: вспышки и источники постоянного света. Для того чтобы можно было использовать вспышку, на вашем фотоаппарате должен быть разъем “горячий башмак” для подключения вспышек.

К источникам постоянного света чаще всего относятся лампы накаливания и флуоресцентные лампы. Практически для любых студийных источников света можно задавать как направленность, так и качество света. Например, жесткий свет позволяет получить в изображении темные тени и четкие границы, а мягкий — мягкие тени и немного размытые границы.

Основное преимущество съемки при искусственном освещении — это независимость от времени суток и погодных условий. Правильно используя источники искусственного света, фотограф всегда сможет получить полностью контролируемые условия освещения, а значит,

успех в реализации творческих замыслов фотографа будет зависеть только от его профессионализма и умения найти общий язык с моделью. Выбор конкретных источников света определен творческими замыслами фотографа, его предварительными сюжетными зарисовками с учетом индивидуальных особенностей модели. Однако внезапно приходящие по ходу съемки идеи могут потребовать от вас коренным образом изменить схему освещения в студии. Советую не лениться, а приложить все силы для реализации этих идей.

Все источники искусственного света можно разделить на несколько категорий, для каждой из которых характерны как достоинства, так и недостатки.

Совет

Благодаря высокой чувствительности матриц современных цифровых фотоаппаратов в качестве источника света можно использовать обычную свечу.



Рис. 5.11.

Canon 1D Mark II
70–200; f-8; 1/200

Модель лежит на подиуме и освещена сверху и с двух сторон жестким светом. Перед прожектором, который стоит справа, я поместил экран с вертикальными прорезями, что дало мне возможность добиться оригинального освещения тела модели. Под стать освещению необычная, напряженная и в то же время музыкальная поза модели. Чтобы выявить в полной мере выигрышность этой позы, была применена низкая точка съемки

Различные типы источников света

В студии, как правило, используется комплект студийных вспышек, включающий в себя как источники направленного точечного, так и рассеянного освещения. Прежде чем переходить к рассмотрению причин, по которым вам следует выбрать тот или иной тип источника света, вам следует знать, какие вообще типы источников света доступны.

■ Встроенная вспышка фотоаппарата.

Практически все современные модели компактных цифровых фотоаппаратов оснащаются встроенной вспышкой. Встроенные вспышки очень просты и удобны в использовании, однако они редко обеспечивают приемлемое качество освещения объекта съемки. Такая вспышка дает резкий плоский свет вследствие высвечивания теней, который приводит к тому, что фотография кажется нечеткой, за объектами съемки появляются черные тени, а глаза у людей становятся красными.

■ **Внешняя вспышка.** Некоторые модели компактных цифровых фотоаппаратов оснащены разъемом *Hot Shoe*, предназначенным для подключения дополнительной вспышки от сторонней компании (например, *Vivitar*, *Sunpak* или *Metz*). Подобные большие вспышки не только позволяют получить более интенсивный свет, интенсивностью которого можно управлять, но и направить его на потолок, благодаря чему достигается более естественное, рассеянное освещение. Еще одно преимущество подобных вспышек состоит в том, что они не расходуют энергию аккумулятора фотоаппарата, поскольку работают от собственного блока питания.

■ Вспышка, закрепляемая на стойке.

Если у вас есть внешняя вспышка, ее можно или подключить к соответствующему разъему на фотоаппарате, или закрепить на отдельной стойке. Для того чтобы при таком способе подключения вспышка смогла сработать в нужный момент, вам также потребуется специальный *синхронизирующий кабель*. Кроме того, вспышкой можно управлять с помощью специального блока управления, который прикрепляется к ней непосредственно и исключает возможность дернуть за

дополнительный кабель по неосторожности. Разместив вспышку на отдельной стойке, вы также сможете использовать различные дополнительные средства, позволяющие модифицировать характеристики освещения, например отражатели-зонты или софтбоксы.

■ **Студийная вспышка.** Если вам требуется больше света и больше возможностей контроля, чем могут обеспечить малогабаритные вспышки, предназначенные для подключения к разъему *Hot Shoe* на фотоаппарате, то не остается ничего другого, как приобрести студийную вспышку. Студийные вспышки имеют целый ряд преимуществ перед другими источниками освещения. Скорость срабатывания этих вспышек чрезвычайно мала, что позволяет останавливать любое движение, т.е. фотографировать модель в прыжках или других динамичных позах. Мощность студийных вспышек легко регулируется ступенчато. Таким образом можно легко изменять световой рисунок во время съемки. Для начала лучше всего приобрести комплект хотя бы из трех осветителей с различными комплектующими. Это сотовые насадки, зонты, рефлекторы, лайтбоксы. Комбинируя такие студийные вспышки, можно добиться большого разнообразия освещения. Все осветители, стоящие сзади и сбоку модели, создают объем. А осветители, находящиеся рядом с аппаратом (как правило, рассеянного света), смягчают тень. Главное, найти правильную пропорцию между ними. Иногда на фото заметны глубокие тени. Но еще хуже, когда перебор с заполняющим светом настолько уплощает картину, что в этом случае модель выглядит плоско и невыразительно. Не бойтесь экспериментировать с освещением, но не забывайте, что во всем надо знать меру.

■ **Лампы накаливания.** В отличие от вспышек, лампы накаливания горят постоянно до тех пор, пока вы их не выключите. Мощные лампы накаливания с вольфрамовой нитью обладают мощностью 500–600 Вт. Они просты в использовании, обеспечивают достаточно яркое освещение, однако потребляют много электроэнергии.

Что предпочесть — вспышку или постоянное освещение?

Теперь вам необходимо выяснить, источник освещения какого типа подходит для вас наилучшим образом. Прежде всего, сравним компактные вспышки с лампами накаливания (т.е. постоянными источниками света). Во-первых, вспышки обеспечивают свет, баланс белого которого практически соответствует цветовой температуре дневного света. Это означает, что цвета, особенно голубые оттенки, будут переданы на фотографии намного лучше, чем при использовании только ламп накаливания. Во-вторых, вспышки работают на протяжении короткого промежутка времени, поэтому, применяя их, можно меньше беспокоиться о движении объекта во время съемки. И наконец, вспышки дают меньше тепла при работе.

Люди, которых вы фотографируете, не будут чувствовать себя так, будто они находятся в сауне. Применяя различные средства для изменения освещения (зонты, рассеиватели), вы никогда не увидите свой дом в огне. Преимущества имеют и постоянные источники света. Во-первых, они намного дешевле, чем сравнимые с ними по характеристикам студийные вспышки (немаловажный фактор, если ваш бюджет ограничен). Во-вторых, их можно использовать с любой моделью цифрового фотоаппарата, даже такой, которая не оснащена разъемом *Hot Shoe* или разъемом для подключения синхронизирующего кабеля, поскольку в данном случае никакой синхронизации не требуется. Это может существенно повлиять на ваш выбор, если только вы не планируете в ближайшее время приобрести новый фотоаппарат! И наконец, если вы снимаете видео, постоянные источники света можно использовать для освещения сцен при съемке; обычные вспышки для подобных задач совершенно не подходят. Постоянные источники света дают возможность постоянно контролировать световой рисунок во время съемки.



Рис. 5.12.

Canon 10D
24–70; f-8; 1/180

Модель освещена точечным источником света, имитирующим свет солнца. Хорошо передан объем, а тени создают соответствующее настроение. Свет, отражающийся от белой стены, обрисовывает фигуру модели

Рассеиватели

Рассеиватели (софтбоксы) просто незаменимы при студийной съемке, поскольку их можно использовать для смягчения, расширения или изменения направления света от вспышки (при этом потери мощности окажутся минимальными).

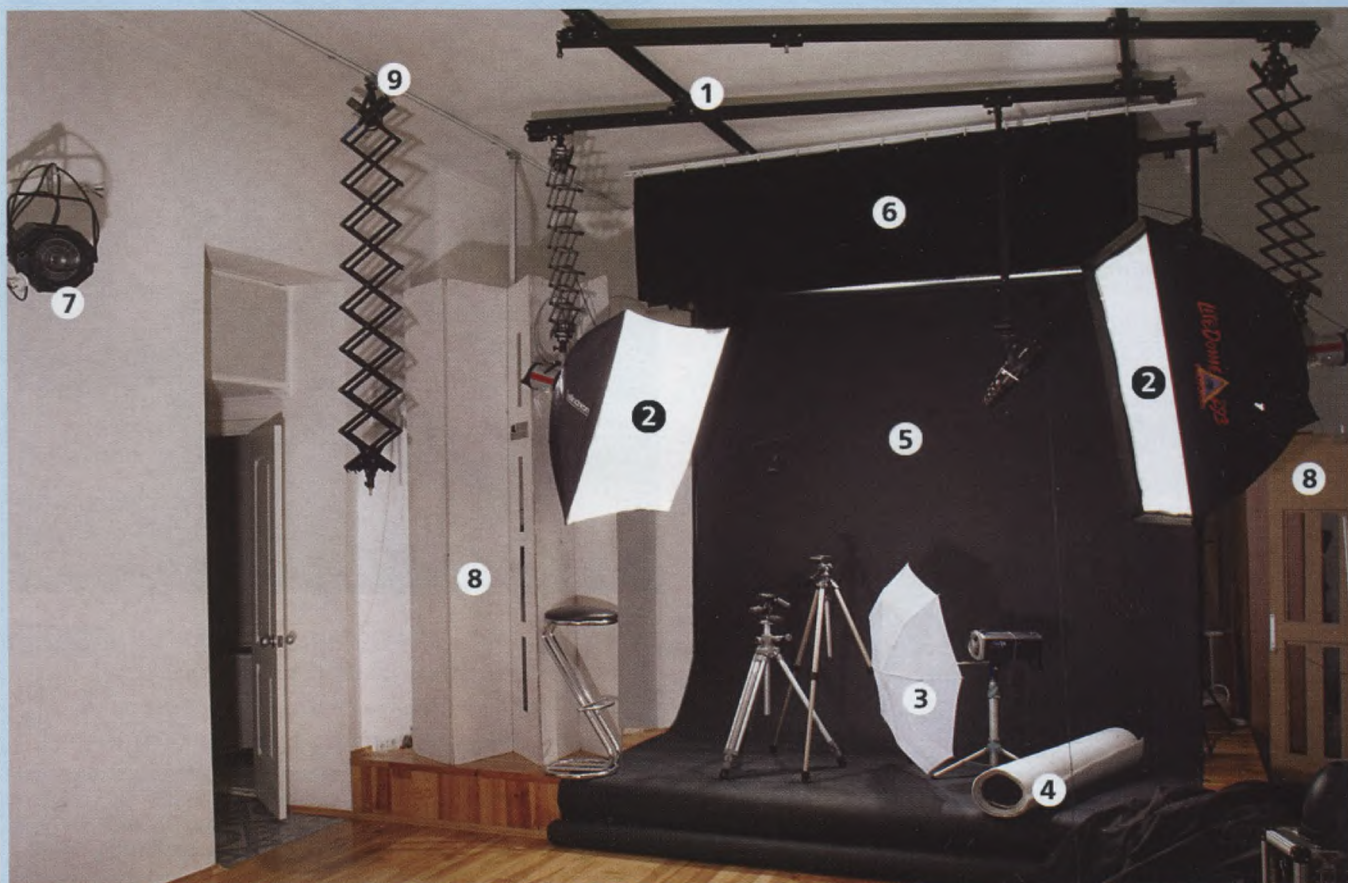


Рис. 5.13.

Canon 10D
24–70; f8; 1/180

Моя рабочая студия:
1 – подвесная система;
2 – софтбоксы;
3 – зонтик;
4 – рулон светоотражающего материала;
5 – бумажный фон;
6 – подвесной экран контровых и потолочных вспышек;
7 – прожектор постоянного света;
8 – складной экран с прорезями;
9 – пантограф

Световая кисть

В своей практике я иногда применяю такой прием, как световая кисть. Я использую для этого фонарик для подводной охоты (он работает от аккумуляторов и дает довольно сильный световой поток). Для того чтобы снимать с ним, надо дождаться темного времени суток или затенить окна. Необходимо заранее придумать позу модели, чтобы она могла не шевелиться 10–30 секунд, и приступить к съемке. При этом фотоаппарат должен быть закреплен на штативе. При обычном освещении делается несколько дублей для отработки композиции и устойчивости модели во время съемки. После того как все это проделано, неплохо продумать схему света, чтобы за 30 секунд успеть все сделать. После этого свет выключается. Лучше всего, чтобы был еле заметный полумрак, который не влияет на освещенность. Итак, фотоаппарат закреплен на штативе, относительное отверстие задано равным 1/8 или 1/11, включен режим AV, после чего начинается съемка. Я подхожу к модели после того, как нажал спусковую кнопку, и включаю фонарик. Начинаю работать фонариком, помня о том, что объем тела создает прежде всего боковое освещение. Основную часть съемки я освещаю тело модели со стороны спины, сзади и частично сбоку и лишь в последний момент я подхожу к аппарату при окончании экспозиции и немного подсвечиваю спереди — как бы заполняющий свет. Все это создает неповторимость, такой снимок повторить практически невозможно. Каждый раз получается другой результат — различная выдержка в разных местах, то ближе, то дальше вы будете водить фонариком, и наконец свет от фонарика иногда попадает в кадр и получаются какие-то интересные

линии, которые не стоит убирать, так как они придают некоторую таинственность этому снимку. Очень интересные кадры получаются, если включить в кадр какие-то предметы. Можно успеть за эти 30 секунд, которые отведены для съемки (обычно в цифровых фотоаппаратах нет выдержки больше, надо применять специальную экспозицию, но мне удобней выдержка 30 секунд), освещать свои руки и включать их в кадр или свое изображение. При этом надо иметь выдержку и хладнокровие, чтобы точно уложиться в отведенные 30 секунд и в то же время правильно осветить дополнительные предметы или части тела. Можно попросить модель изменить позу во время экспозиции; в результате тоже можно получить интересные кадры, только надо учесть, что при изменении положения тела световую кисть надо отключать. Хорошие результаты с помощью световой кисти можно получить только опытным путем. Надо сделать несколько десятков снимков, прежде чем начнет получаться нечто, отдаленно напоминающее хорошую фотографию. Вот тогда уже можно работать в полную силу, поймав эту нить, и создавать интересные фотографии не только в композиционном плане, но и в сюжетном. Можно применить и более длительную выдержку, но, по-моему, 30 секунд — это оптимальный максимум.



Рис. 5.14.

Canon 1D Mark II
24–70; f-8; 30 с

- Во время съемки можно применять различные цветные фильтры, т.е. с одной стороны освещать одним цветом, с другой — иным цветом.
- В качестве световой кисти можно использовать вспышку. Она позволяет контролировать освещенность тела с различных расстояний (в качестве примера можно привести вспышки типа Metz 45 или Metz 60). При этом надо, чтобы не было близко расположенных белых стен, которые могут отразить свет и дать паразитное освещение, т.е. освещая модель дискретными вспышками, можно получить интересные эффектные результаты.
- Можно даже использовать смещение тела модели во время этих вспышек, как и при съемке фонариком, включение движущихся предметов.

■ Более сложный вариант световой кисти — когда вы в полной темноте полностью открываете затвор на неопределенное время и освещаете модель фонариком либо вспышкой. За этот промежуток времени можно попросить модель поменять позу, отойти на несколько метров, принять какие-то интересные позы в разных местах студии и все это время можно освещать ее фонариком или вспышкой (в данном случае лучше вспышкой, чтобы не было размазанности). Могут получиться довольно интересные и абсолютно неповторимые композиции. Результат такой съемки повторить невозможно на 100%, это я вам гарантирую.

Совет

Я думаю, многих заинтересует работа со световой кистью, и появится много интересных фотографий. Мой вам совет при работе со световой кистью — если фотоаппарат закреплен на штативе, задавайте относительное отверстие равным 1/8 или 1/11 и не изменяйте его, так как в противном случае при работе с фонариком будет трудно поймать тот тип освещения, который позволит получить хорошую фотографию. Остановитесь на каком-то одном значении диафрагмы. Фотографируя при использовании световой кисти, применяйте те же законы, что и при обычной фотографии, — свет должен быть направлен с какой-то одной стороны; при этом он является и рисующим, и моделирующим одновременно, а остальные участки тела надо освещать по своему усмотрению, чтобы получить хорошую фотографию. Почему я остановился на фонарике, а не купил фирменную световую кисть? Ну, во-первых, это гораздо дешевле, а во-вторых, фонарик — устройство автономное, его можно в любой момент включить или выключить. Кроме того, вы никогда не запутаетесь в проводах. Можно также применять самодельные насадки, но я обхожусь и без них. Уверяю вас, это очень интересный вид съемок, и результаты, которые получаются, неповторимы и довольно интересны, так как притягивают своей необычностью, таинственностью, внутренним движением и экспрессией.

Рис. 5.15.

Canon 1D Mark II
24–70; f-8; 30 с

На этом снимке мне удалось самому попасть в кадр. За 30 секунд я успел осветить фонариком не только модель, но и себя, перекладывая фонарь из одной руки в другую. Виден также след от фонарика, который я не стал убирать



6

Обработка фотографий в Photoshop

Изображения, полученные в результате цифровой съемки или сканирования оригиналов, всегда можно не только улучшить, но и, в случае необходимости, внести в них значительные изменения. Для этого служат компьютерные программы редактирования, возможности которых поистине безграничны. Однако основная задача фотографа — внести изменения так, чтобы они были как можно менее заметными. Фотография с явными следами обработки в Photoshop считается дурным тоном.

Работу в Photoshop я бы разделил на три варианта редактирования: улучшение качественных параметров цифрового изображения с незначительной ретушью, улучшение качества изображения с ретушью и незначительным изменением композиционных элементов и, наконец, создание изображений из отснятых ранее фрагментов с художественной обработкой без ограничения фантазии художника.

Чтобы просто улучшить качество цифрового изображения, вполне достаточно с помощью команды *Levels* (Уровни) исправить ошибки экспозиции, а с помощью инструмента *Clone Stamp* (Штамп) или *Healing Brush* (Восстанавливающая кисть) отретушировать дефекты кожи модели. Можно быстро откадрировать снимок и одновременно повернуть его вокруг оси или зеркально отобразить, что даст возможность подкорректировать композицию. После этих нехитрых операций в течение 2-3 минут ваш снимок уже будет выгодно отличаться от исходного варианта.

На этом можно было бы и остановиться, однако внимательно посмотрев на снимок, можно найти недостатки, которые также хотелось бы устранить. Ведь фотография — это отображение объективной реальности, и во время спуска затвора фиксируется изображение реальной жизни со всеми ее непредвиденными обстоятельствами. Особенно это касается натурной репортажной съемки или съемки динамичных сюжетов в студии. В кадре могли оказаться случайные предметы, а расположение объектов съемки или их элементов не вполне соответствовать задуманной композиции. Вполне возможно, что фон, на котором велась съемка, окажется не совсем подходящим или даже совсем не подходящим для этого кадра. Если недостатки бросаются в глаза и мешают восприятию идеи снимка, можно сразу сказать, что успеха фотография иметь не будет.

Для исправления такого изображения потребуется "хирургическое вмешательство" с уже гораздо большей потерей времени и с привлечением большого набора инструментов и приемов работы с ними. В этот момент очень важно определить для себя, стоит ли вообще эта картинка трудов на ее улучшение. Есть три пути развития событий: первый — с энтузиазмом взяться за обработку, в предвкушении появления очередного шедевра (это если изображение на снимке сразу привлекло внимание, понравилось), второй — удалить снимок навсегда, а третий — отложить на всякий случай, если есть какие-либо сомнения. Дело в том, что очень трудно порой по горячим следам после съемки оценить достоинства той или иной фотографии. Может пройти довольно много времени, месяцы, даже годы, и ничем

непримечательный снимок, незамеченный ранее, вдруг притягивает к себе. Думаешь: “Просто удивительно, как это я не обратил на него внимание!” На самом деле это ключевой момент в работе фотографа-художника — надо научиться предвидеть результаты обработки, а это приходит с опытом. Если творческая обработка с помощью графического редактора, а процесс этот очень увлекателен, поможет выявить шедевр, тогда дерзайте, вам, как говорится, и карты в руки.

Третий вариант редактирования снимков уже из области фантастики. Мы привыкли, что фотография — это документальное отражение действительности. Да, это так, но если взять несколько различных изображений и мастерски объединить их сюжетно в единое целое, получится нечто такое, что уже нельзя назвать обычной фотографией. Тут многое зависит от фантазии фотографа, его вкуса и мастерства исполнения. Для создания нового изображения из нескольких фрагментов надо быть очень внимательным к соответствию освещения и масштаба фрагментов общей картины, особенно это касается использования композитных фрагментов из вашего архива. Изображение будет выглядеть более целостно и реалистично, если композитные фрагменты будут сфотографированы специально для этого сюжета в одних и тех же условиях освещения, а если это невозможно, то с применением тех же световых схем.

В любом случае постарайтесь как можно лучше изучить возможности редактирования фотографий и постоянно совершенствуйте свои знания. Они помогут сделать уникальные снимки, ведь можно еще во время съемки предвидеть, какие изменения можно внести в Photoshop. Можно будет создавать такие сюжеты, о которых раньше и мечтать не приходилось!

Довольно часто я фотографирую разные интересные места, чтобы использовать их в качестве фона или элементов композиции снимка. Будьте готовы к тому, что многие приемы обработки изображения с помощью графического редактора вам не будут поддаваться сразу. Только применяя их многократно на практике, вы сможете изучить тонкости их использования, и только тогда компьютерная обработка снимков начнет приносить вам удовлетворение. Это как с велосипедом — чтобы получить удовольствие от

катания на нем, надо сначала научиться ездить. Постепенно вам станет понятно, что одну и ту же задачу можно решить несколькими способами и надо научиться выбирать наиболее простой и удобный из них. У меня нет определенной системы предпочтений в выборе инструментов и приемов. Ничего не поделаешь, такой уж у меня характер. Сам ход обработки фотографий подсказывает выбор приемов, а если есть время, советую попробовать несколько вариантов и опытным путем найти оптимальный. Научитесь только сохранять наиболее важные этапы редактирования, присваивая им последовательные имена. Ведь каждый следующий этап — это шаг в неизвестном направлении, а путь этот может оказаться и ошибочным. Я думаю, нет смысла подробно объяснять, для чего предназначены те или иные инструменты Photoshop, и дублировать учебники.

Я постараюсь показать на конкретных примерах, как творческая обработка с помощью тех или иных инструментов графического редактора помогает наиболее полно выявить замысел автора.

Повторюсь в силу своего характера, я выбираю наиболее простые варианты решения той или иной задачи, может быть, в ущерб качеству обработки. Меня больше интересует сам процесс изменения фотографии и воплощение замысла. Бывает и так, что этот процесс заводит в тупик, и тогда ничего не остается, как начать все с самого начала.

Кадрирование и коррекция изображения



Сейчас многие фотографы, и я в том числе, учитывают возможности творческой обработки снимка в Photoshop еще на стадии подготовки съемки того или иного сюжета. Например, так, как это сделано в данном случае. Все очень просто — модель легла спиной на стул и приняла позу, которую вы видите на рис. 6.1. Я заранее знал, что стул можно будет убрать в Photoshop, а для

облегчения этой задачи постарался соответствующим образом осветить модель и взял нейтральный серый фон. Как вы сами понимаете, мне несравненно легче было выстроить до мелочей композицию, чем поймать соответствующий момент в динамике.



Рис. 6.1



Рис. 6.2

1. Обработку снимка я начал с кадрирования (для этого предназначен инструмент *Crop* (Кадрирование)) с небольшим поворотом, чтобы усилить впечатление динамичности (рис. 6.1).
2. На рис. 6.2 представлены результаты коррекции линии щиколотки с помощью инструмента *Clone Stamp* (Штамп) (<S>).
3. Затем с помощью инструмента *Lasso* (Лассо) (<L>) я выделил участок фона вместе со стулом, после чего затушевывал его цвет с помощью инструмента *Brush* (Кисть) (). Для выбора необходимого оттенка достаточно щелкнуть на нем, удерживая нажатой клавишу <Alt> (рис. 6.3).
4. Затем, на мой взгляд, я выбрал самый простой способ восстановления формы ягодиц (рис. 6.4). Выделив участок восстановления, чтобы не затрагивать другие части фигуры, я подобрал подходящий размер кисти для инструмента *Clone Stamp* (Штамп) (<S>). Осталось только подобрать подходящий для клонирования участок тела. С помощью того же инструмента *Clone Stamp* (Штамп) (но со значительно меньшим размером кисти), а также с помощью инструмента *Healing Brush* (Восстанавливающая кисть) (<J>) я окончательно восстановил контуры фигуры модели.



Рис. 6.3

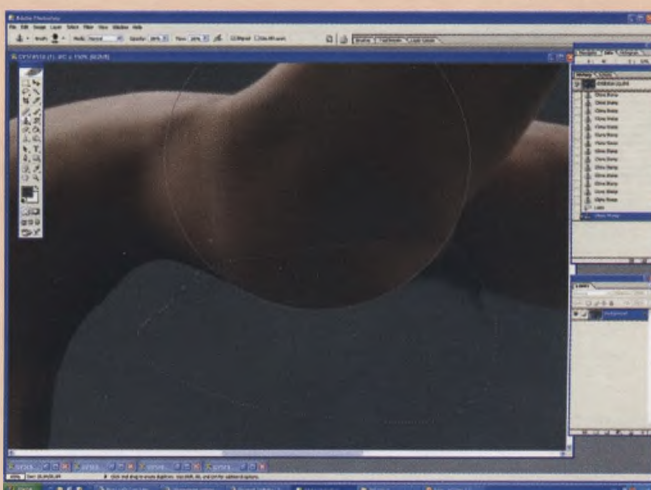


Рис. 6.4

5. Теперь следует поработать над задним планом. Для начала его следует выделить с помощью инструмента *Magic Wand* (Волшебная палочка) (<W>). Затем в режиме быстрой маски к выделенной области необходимо добавить волосы модели. Это нужно сделать для того, чтобы сохранить концы волос (рис. 6.5).

6. После обработки фона его следует еще раз выделить с помощью инструмента *Magic Wand* (Волшебная палочка) (<W>), затем в режиме быстрой маски с помощью инструмента *Eraser* (Ластик) (<E>) обработать концы волос (рис. 6.6).

7. Теперь, инвертировав выделенную область, можно подкорректировать цветовой баланс фигуры модели (рис. 6.7).

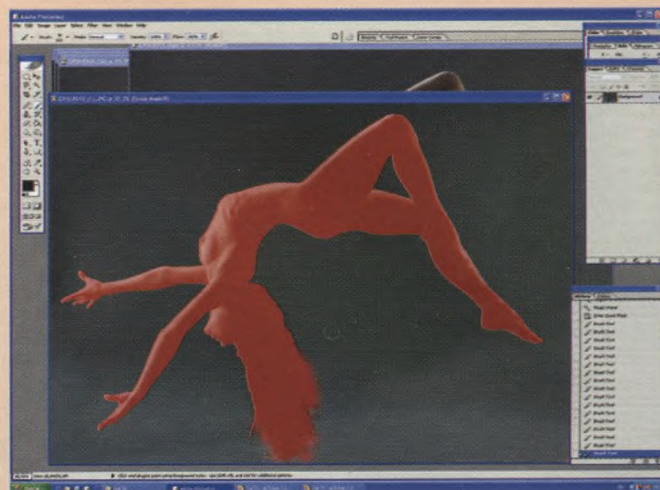


Рис. 6.5

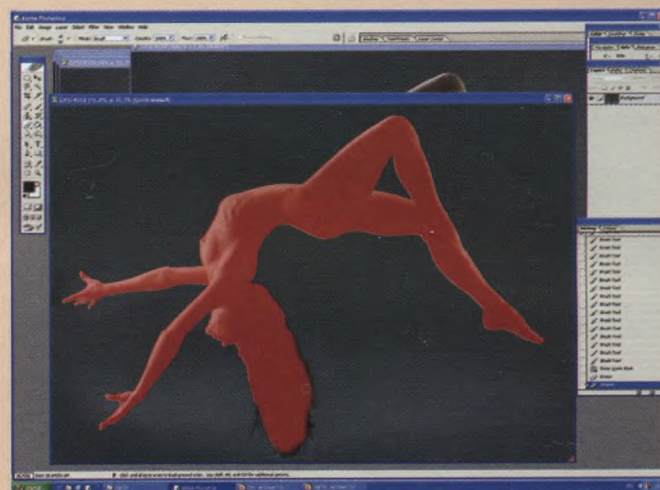


Рис. 6.6



Рис. 6.7

Монтаж

Была сделана большая серия снимков модели в прыжке, но, как это часто бывает при съемке динамичных сюжетов, далеко не все меня устраивало на каждом из снимков. Тогда я попробовал из двух изображений создать одно.

1. Сначала я согласовал яркость и контраст изображений с помощью команды *Levels* (Уровни) (<Ctrl+L>) (рис. 6.8).
2. Затем на правом снимке я выделил лицо модели (здесь оно выглядит живее и подходит к изображению на снимке слева), создал копию слоя (рис. 6.9) и переместил ее с помощью инструмента *Move* (Переместить) (<V>) на нужное место (рис. 6.10).
3. Не составит труда скрыть подмену с помощью инструментов *Clone Stamp* (Штамп) и *Eraser* (Ластик), предварительно увеличив фрагмент с помощью инструмента *Zoom* (Масштаб) (<Z>) (рис. 6.11). При этом нельзя забывать о том, что величину воздействия этих инструментов можно изменять, и со временем вы научитесь сразу задавать наиболее приемлемые значения параметров.
4. На рис. 6.12 и 6.13 видно, как я изменил положение левой ноги модели и одновременно немного уменьшил размер ее ступни. Для этого я, как и в начале работы над изображением, выделил нужный участок с помощью инструмента *Lasso* (Лассо) (<L>), создал копию слоя, которую затем изменил с помощью команды *Edit*→*Free Transform* (Правка→Свободное преобразование).



Рис. 6.8

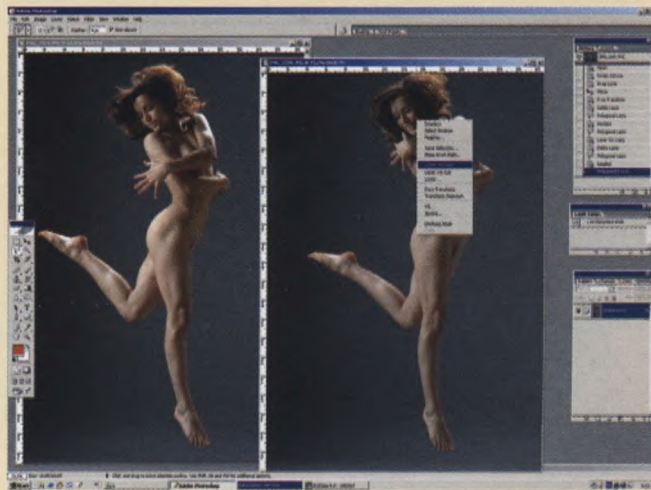


Рис. 6.9

5. Последствия видоизменения я маскировал тем же способом. Осталось только объединить слои, внимательно осмотреть полученное изображение, после чего кое-где подретушировать и сохранить полученный результат (рис.6.14).



Рис. 6.10



Рис. 6.11



Рис. 6.12



Рис. 6.13

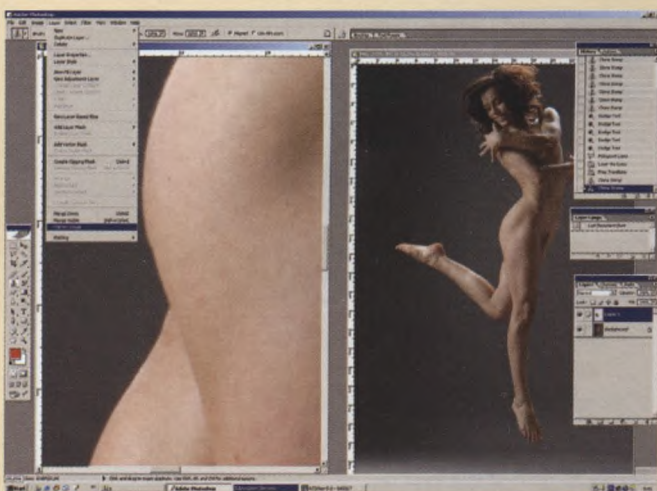


Рис. 6.14



Девушка с ежом



На этом примере я хочу показать, как создать сюжет из подходящих изображений уже после съемки. При просмотре отснятого материала иногда приходят интересные идеи. На одном из снимков поза модели показалась мне интересной, но непонятной, в ней чего-то не хватает. Сразу вспомнил про ежика, которого сфотографировал

по дороге на съемку, а потом нашел снимок, где прическа модели очень напоминает ежа.

В результате задача сводится к следующему: на основе трех изображений с помощью Photoshop создать одно (рис. 6.15).



Рис. 6.15



Рис. 6.16

1. Сначала я выделил изображения ежа и головы модели (с прической под ежика) и создал их копии слоев (рис. 6.16).
2. Затем я перенес полученные копии слоев в основное изображение. При этом масштаб изображения ежа был должным образом уменьшен (рис. 6.17).
3. После размещения ежа над рукой лишние фрагменты удалил с помощью инструмента *Eraser* (Ластик) (рис. 6.18).
4. Затем я заменил голову модели более подходящей. При этом для согласования формы использовал инструмент *Clone Stamp* (Штамп), а для удаления лишних фрагментов — инструмент *Eraser* (Ластик) (рис. 6.19).
5. Глаза модели были прикрыты, и я увеличил размеры глаза, чтобы его было удобнее приоткрыть с помощью кисти небольшого размера (рис. 6.20).
6. После коррекции уровней с помощью команды *Levels* (Уровни) изображение выглядит намного эффектнее (рис. 6.21).
7. Для того чтобы убрать красноту коленей, я выделил проблемное место, после чего воспользовался командой *Color Balance* (Баланс цветов) (рис. 6.22).
8. В заключение, как всегда, для увеличения резкости был применен фильтр *Unsharp Mask* (Маска резкости) (рис. 6.23).



Рис. 6.17



Рис. 6.18



Рис. 6.19

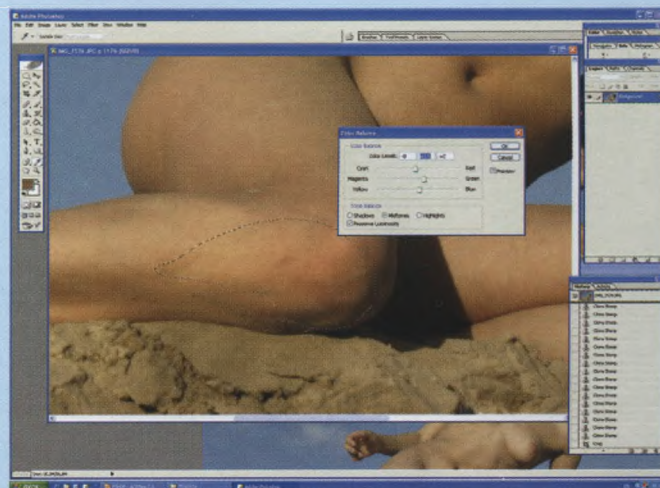


Рис. 6.22

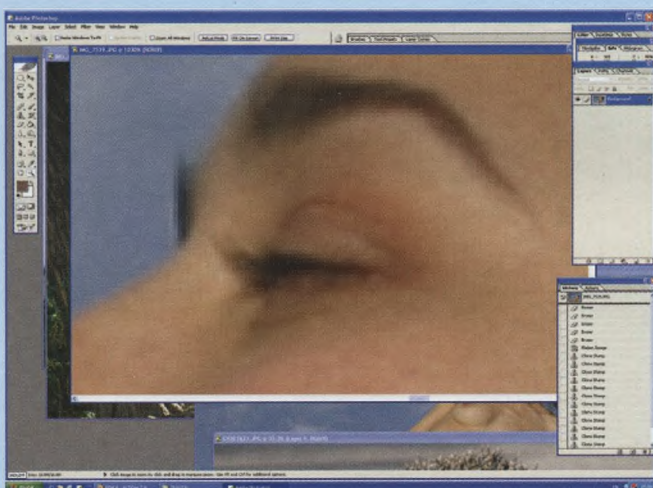


Рис. 6.20



Рис. 6.23



Рис. 6.21

Кадрирование и коррекция фигуры



Плохо, когда волосы модели обрезаются границей кадра, поэтому при кадрировании снимка необходимо устранить этот недостаток (рис. 6.24). Иногда приходится корректировать фигуру модели, как правило, чтобы сделать ее стройнее.

1. Начнем с выделения проблемного участка и создадим копию слоя (рис. 6.25).
2. С помощью команды *Free Transform* (Свободное преобразование) фигуре модели можно придать более привлекательный вид (рис. 6.26).
3. Складки на теле и дефекты кожи можно скрыть с помощью инструментов *Clone Stamp* (Штамп) и *Healing Brush* (Восстанавливающая кисть) (рис. 6.27).
4. Левый глаз модели оказался прищуренным и немного портил впечатление от снимка. После увеличения масштаба глаза его форму удалось откорректировать, и получилось намного лучше (рис. 6.28).

Вообще, увеличивать глаза приходится довольно часто. Проще всего выделить глаз, создать копию слоя и затем трансформировать его. Мелкие недостатки легко устранить инструментом *Clone Stamp*.

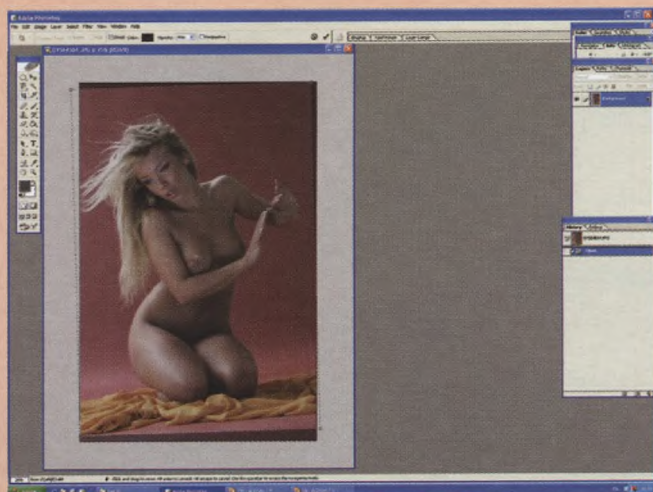


Рис. 6.24



Рис. 6.26

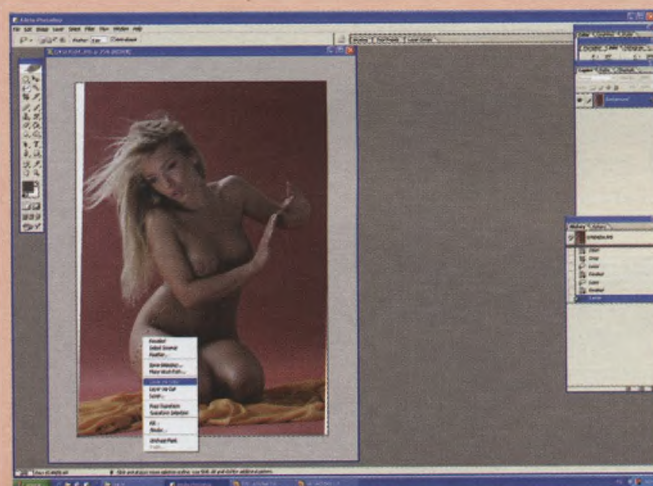


Рис. 6.25

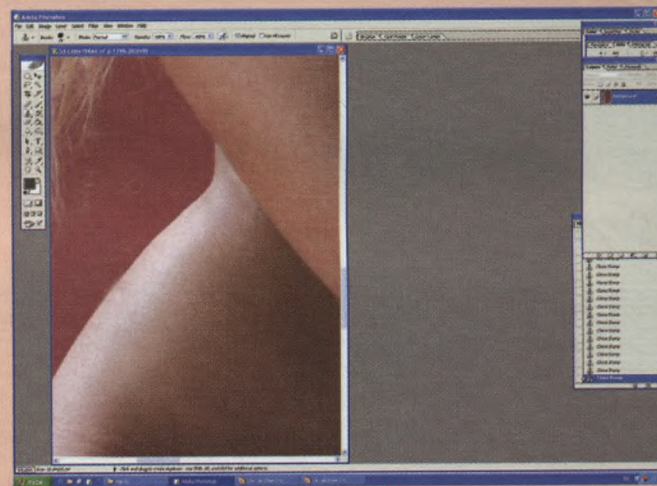


Рис. 6.27

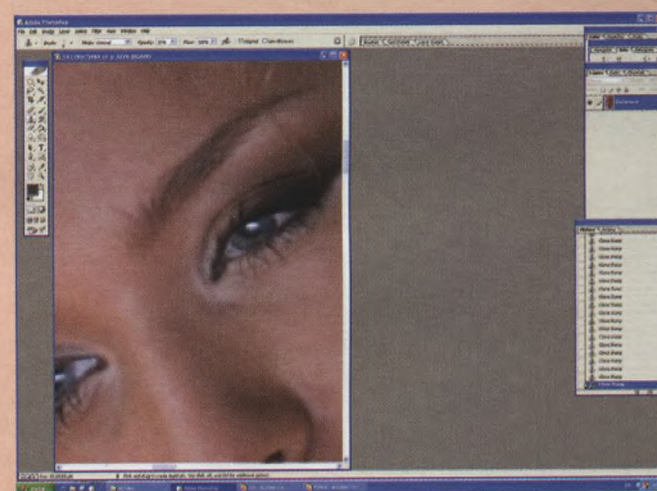


Рис. 6.28

Объединение изображений



Довольно часто объединение однотипных картинок в одном кадре придает сюжету новое "звучание" (рис. 6.29).

1. Сначала надо создать новый файл (для этого следует выбрать команду *File* ⇨ *New* (Файл⇨Создать), задав размеры холста, достаточные для реализации замысла.

2. С помощью инструмента *Move* (Переместить) три изображения были помещены в новый файл (рис. 6.30). В результате было получено изображение, содержащее три слоя.

3. Каждый слой был обработан с помощью инструмента *Eraser* (Ластик), что позволило

скрыть границы кадров между фигурами. Если изначально размеры изображений были различными, их необходимо согласовать еще до объединения в одном файле (рис. 6.31).

4. После объединения слоев мелкие недостатки были устранены с помощью инструментов *Clone Stamp* (Штамп) и *Healing Brush* (Восстанавливающая кисть).
5. Затем с помощью команды *Levels* (Уровни) были откорректированы яркость и контрастность изображения.
6. И наконец, оттенки изображения были откорректированы с помощью команды *Selective Color* (Избирательная коррекция цвета) (рис. 6.32).



Рис. 6.31

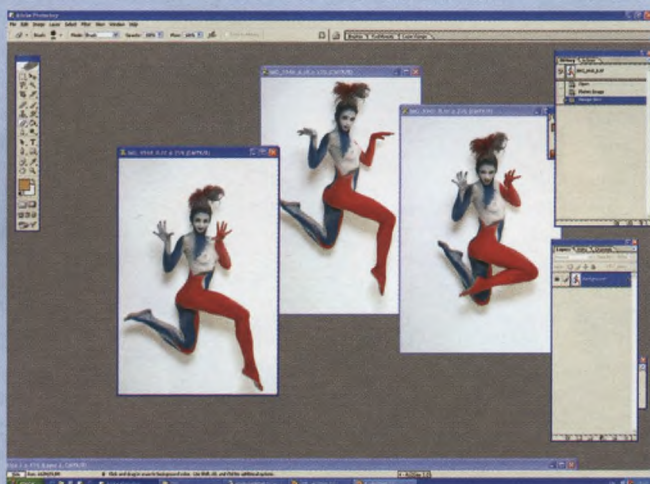


Рис. 6.29



Рис. 6.32



Рис. 6.30



Рис. 6.33

Девушка на цементе



Еще один вариант создания сюжета в Photoshop. Во время подготовки к рекламной съемке я сделал несколько дублей. Мысль об объединении их пришла уже во время просмотра. Мне показалось, что сюжет будет более динамичным, если на снимке будут присутствовать несколько человек. Для начала я выбрал главный кадр (рис. 6.33).

К сожалению, модель на нем оказалась с отрезанным локтем. Дело в том, что мне пришлось фотографировать вслепую, стоя на стремянке и держа фотоаппарат над головой. В такой ситуации трудно переоценить возможность контролировать съемку по дисплею аппарата после каждого кадра. На двух других кадрах я выделил и скопировал

необходимые мне участки, после чего перенес их на главный кадр. Изображение одного рабочего пришлось перевернуть зеркально, после чего закрасить надпись на его кепке (рис. 6.34–6.36). Для должного размещения слоев я воспользовался инструментом *Free Transform*. Возможно, слои будут отличаться по разным параметрам друг от друга. Используя команды *Levels*, *Color Balance* и *Selective Color*, необходимо привести их к общему знаменателю. Затем я задал разную степень прозрачности слоев.

Теперь остается удалить лишнее с помощью инструмента *Eraser* и восполнить необходимое с помощью инструментов *Clone Stamp* и *Healing Brush* (рис. 6.37), а также увеличить резкость с помощью команды *Unsharp Mask* (рис. 6.38).

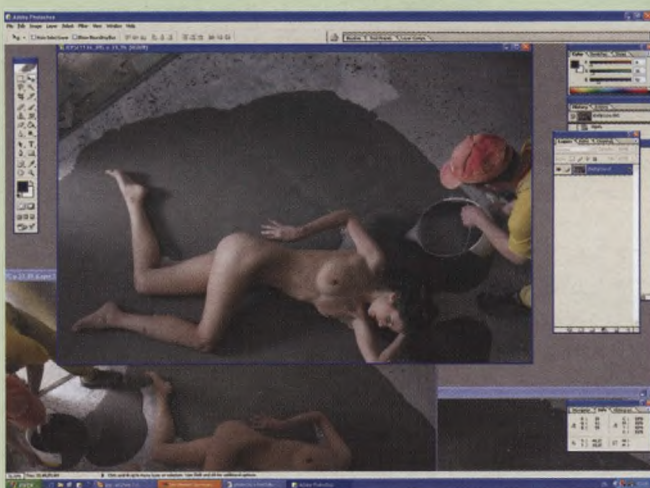


Рис. 6.34

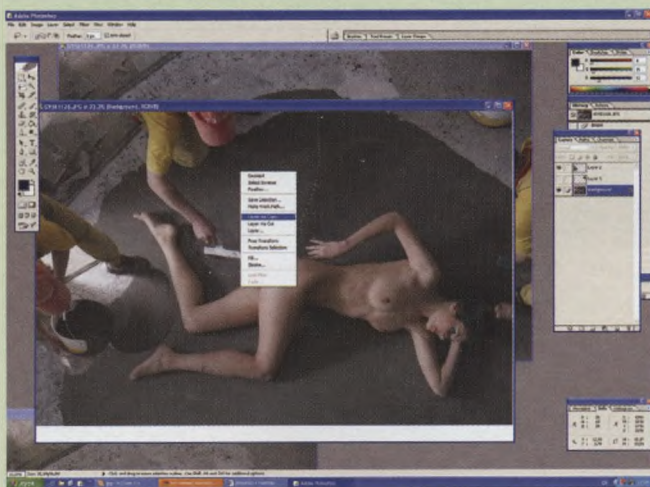


Рис. 6.35



Рис. 6.36



Рис. 6.37



Рис. 6.38

Девушка на плитке



Данный сюжет был сфотографирован в этот же день для рекламы керамической плитки. Опять-таки я снимал не глядя в видоискатель фотоаппарата, держал его над головой, да еще стоял на стремянке. В результате в кадре оказалось много лишнего, в том числе лестница, да и композиция оставляет желать лучшего (рис. 6.38).

1. При кадрировании я расположил фигуру модели по диагонали, а в зоне золотого сечения расположил голову и грудь.
2. Затем я выделил и скопировал участок плитки, чтобы замаскировать им левый нижний угол (рис. 6.39).
3. Правый верхний угол изображения был обработан с помощью инструмента *Clone Stamp* (Штамп), хотя лучше было бы, наверное, также скопировать участки пола (рис. 6.40).
4. Для того чтобы равномерно обработать пол между плитками, я выделил их с помощью инструмента *Magic Wand* (Волшебная палочка) (рис. 6.41).
5. Как всегда, используя инструменты *Clone Stamp* (Штамп) и *Healing Brush* (Восстанавливающая кисть), убираем дефекты кожи, предварительно увеличив ее фрагменты с помощью инструмента *Zoom* (Масштаб).

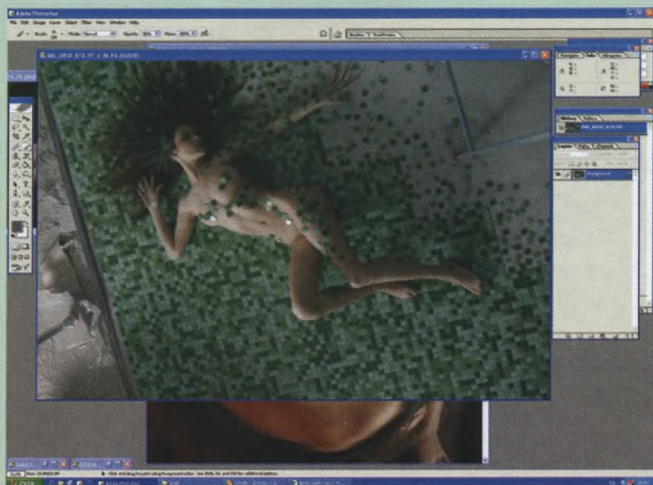


Рис. 6.39



Рис. 6.42

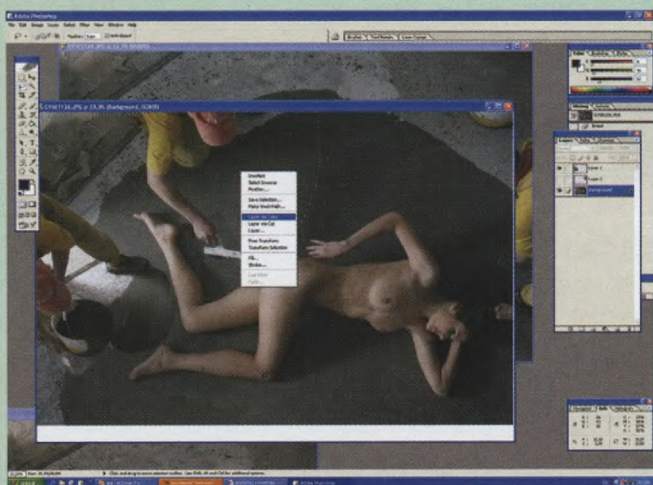


Рис. 6.40

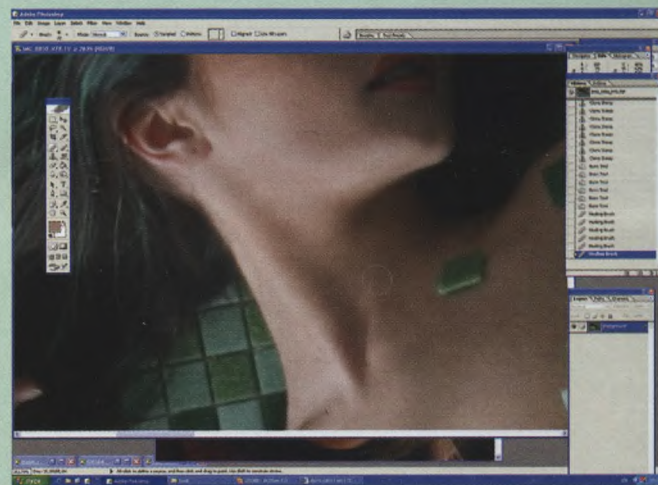


Рис. 6.43

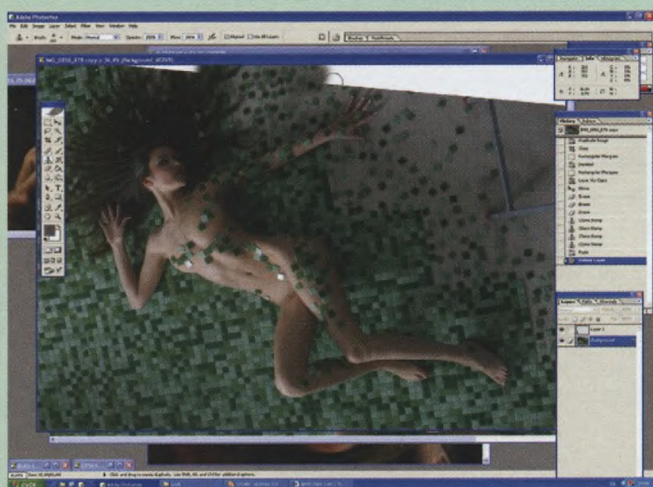


Рис. 6.41

Удаление лишних элементов



На исходном снимке модель сфотографирована в необычном ракурсе, в результате в кадр попали рельсы, закрепленные на потолке, и сама композиция оставляет желать лучшего. На первый взгляд — это случайное, ничего не стоящее изображение. Но меня привлекло красивое лицо модели, ее шикарные волосы и фигура (рис. 6.43). Поэтому я решил немного над ним поработать.

1. Прежде всего, используя инструмент *Crop* (Кадрировать), я выполнил кадрирование изображения до нужных размеров с соответствующим разрешением; при этом рамку кадрирования следует разместить так, чтобы подчеркнуть диагональную композицию и одновременно расположить фигуру модели в соответствии с правилами золотого сечения (рис. 6.44).
2. Затем аккуратно, стараясь не испортить волосы модели, с помощью инструмента *Clone Stamp* (Штамп) из кадра были удалены лишние предметы. С помощью того же инструмента были добавлены волосы, чтобы закрыть пустые места композиции (рис. 6.45).
3. Оценивая качество полученного изображения, я пришел к выводу, что в цвете оно выглядит недостаточно эффектно, — слишком большие перепады в освещении сказались негативно на общем восприятии изображения. Поэтому я обесцветил изображение, уменьшив насыщенность до 0 (рис. 6.46). Если этот прием не дает нужного результата, я использую команду *Image* ⇒ *Adjustments* ⇒ *Channel Mixer*.

4. Необходимый оттенок изображения был задан с помощью команды *Color Balance* (Баланс цвета) (<Ctrl+B>); чаще всего это оттенок сепии (рис. 6.47).
5. На готовом снимке уже ничто не мешает восприятию изображения красивой фигуры модели, этому способствует диагональная, слегка закрученная композиция и использование законов золотого сечения.



Рис. 6.46

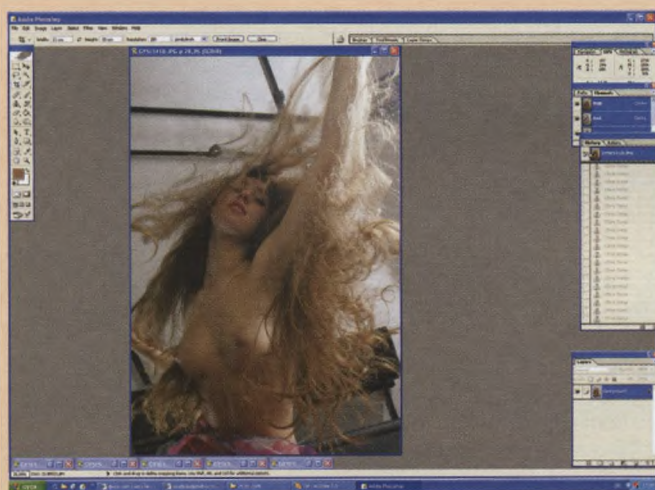


Рис. 6.44

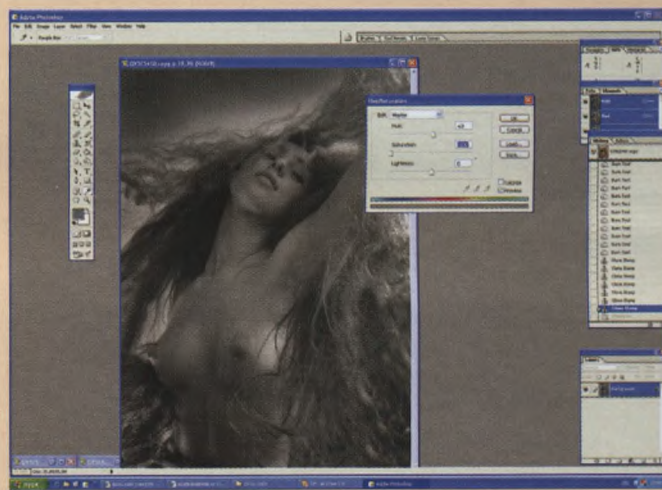


Рис. 6.47

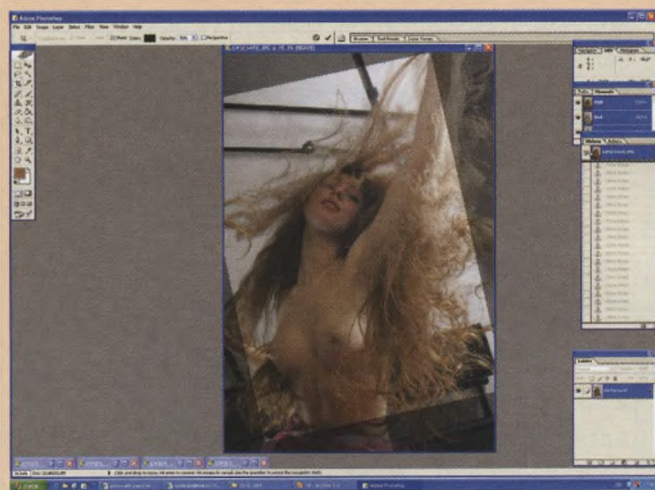


Рис. 6.45

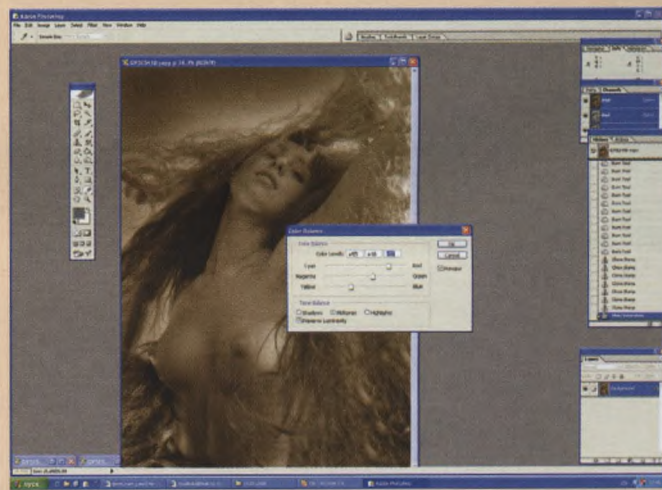


Рис. 6.48

Применение фильтров



Как это не удивительно, но довольно часто снимки в черно-белом исполнении смотрятся намного интереснее цветных.

1. Для начала кадрируем снимок, предварительно указав необходимые размеры и разрешение (рис. 6.48).

2. После небольшой ретуши преобразуем изображение в оттенки серого, для чего достаточно нажать комбинацию клавиш <Ctrl+Shift+U>. Команда *Desaturate* (Уменьшить насыщенность), на мой взгляд, — это самый простой способ преобразования снимка в черно-белый. Существуют еще больше десятка разных

вариантов обесцвечивания изображения, но к ним я обращаюсь редко. Еще раз повторю: для меня главное – простота приемов, но не в ущерб общей концепции преобразования (рис. 6.49).

3. Чтобы сосредоточить внимание зрителя на фигуре модели, я затемнил участки изображения вокруг нее, используя инструменты *Brush* и *Burn*. Затем я применил фильтр *Add Noise*, подобрав размеры зерна по своему усмотрению (рис. 6.50).

4. Для того чтобы придать структуре зерна более четкий вид, был применен фильтр *Unsharp Mask* (Маска резкости) (рис. 6.51 и 6.52).

5. Завершая обработку, я обратился к диалоговому окну *Levels* (<Ctrl+L>) (рис. 6.53).

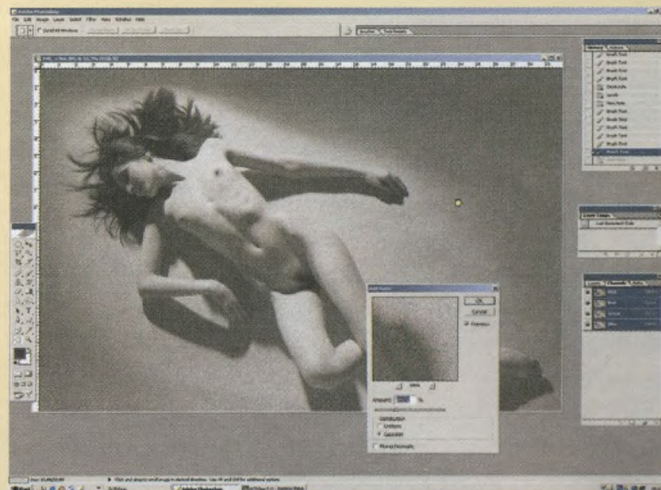


Рис. 6.51

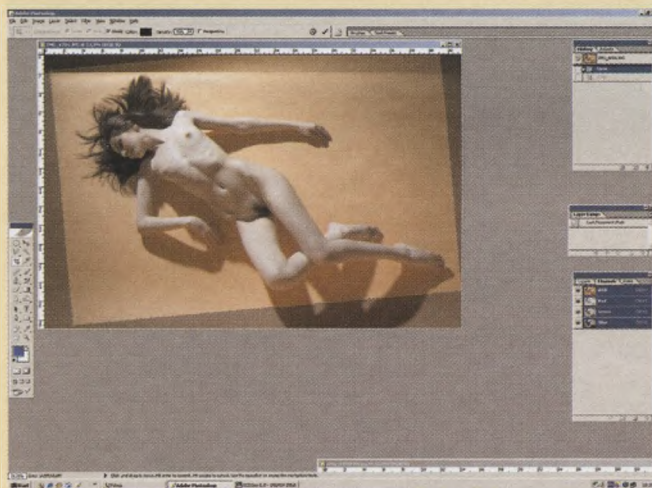


Рис. 6.48



Рис. 6.52

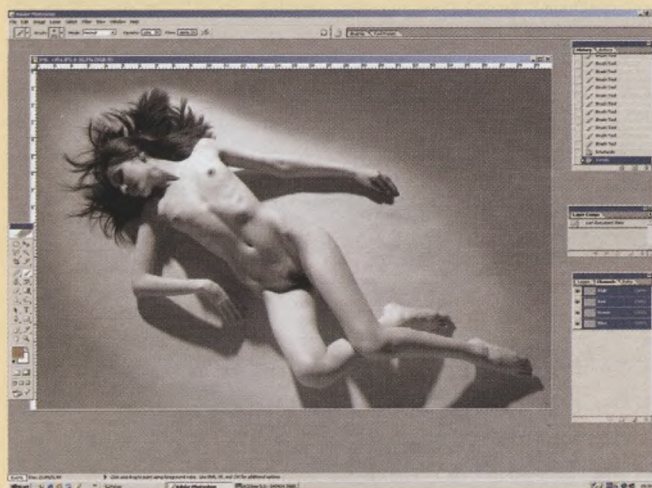


Рис. 6.50



Рис. 6.53

Заключение



Страшно подумать, сколько людей в мире фотографируют сейчас обнаженную натуру — ведь это стало так доступно. Техническая сторона дела обеспечена современной фотоаппаратурой и аксессуарами, найти модель — не проблема! Надеюсь, моя книга, конечно, если вы ее уже прочитали или хотя бы просмотрели, поможет сделать вам еще один шаг к недостижимому совершенству. С ростом мастерства вам захочется показывать свои фотографии не только друзьям или родственникам.

Участвуйте в различных конкурсах на Web-сайтах или выставках. Общение с посетителями Web-сайтов даст вам неоценимый опыт, а азарт соревнования значительно ускорит путь к профессионализму, а значит, и к успеху.

На этот путь и я ступил три года назад. Нет, обнаженную натуру фотографировал уже давно, но почти нигде не демонстрировал свои работы из-за больших хлопот по организации выставок. Случайное знакомство с Сергеем Рыжковым — замечательным фотохудожником, скорее даже больше художником, и вот я уже полноправный участник нескольких Web-сайтов, посвященных фотографии. Ни одно критическое замечание к моим фотографиям я не оставлял без внимания. Ведь одна голова — хорошо, а когда их десятки тысяч? Это просто фантастика: сколько ошибок и недостатков я устранил на своих фотографиях после советов посетителей Web-сайтов! А разве можно сравнить количество посетителей обычных выставок (пусть их будет тысячи) с миллионами посещений моих страниц на Web-сайтах. Сейчас из многих стран мира мне приходит множество



предложений о сотрудничестве и участии в различных проектах. В моей студии была подготовлена телепередача о съемке обнаженной натуры, журналы с удовольствием печатают сделанные мной фотографии. Журнал *Playboy* также обратил внимание на мои работы

и опубликовал их на развороте. В первом украинском номере предложили сделать фотосессию.

В конце концов, и книга, которую вы держите в руках, — также один из таких проектов.

Словарь терминов

Аберрация — искажение изображения, вызываемое недостатками оптической системы, заключающимися в том, что объектив не в состоянии сфокусировать красную, зеленую и синюю длины волн в одну точку.

Абстрактные фотографии — снимки, изображение которых преобразованы в Photoshop в соответствующем стиле.

Автофокусировка — автоматическая система наводки на резкость.

Артефакт — дефекты, возникающие на цифровом изображении при неблагоприятных условиях.

Байт — единица измерения объема информации.

Баланс белого — приведение в соответствие параметров матрицы аппарата с цветовыми программами места съемки.

Бодиарт — разновидность фотографии, при которой модель разрисовывается художником до съемки специальными красками.

Брэкетинг — автоматическая съемка одного сюжета с тремя дублями, отличающимися по экспозиции на 1 шаг.

Визажист — ассистент, который наносит на лицо и тело модели косметические средства.

Выдержка — время срабатывания затвора фотоаппарата.

Вспышка внешняя — вспышка, приобретаемая фотографом дополнительно для обеспечения нужного светового рисунка.

Вспышка встроенная — вспышка, вмонтированная в конструкцию любительских и полупрофессиональных камер.

Гистограмма — графическое отображение распределения светлых и темных тонов на снимке.

Глубина резкости — пространство вблизи точки фокусировки, где изображение еще выглядит относительно резким.

Диафрагма — отверстие с переменным диаметром, через которое свет попадает на матрицу.

Дубль композиционный — кадры одного сюжета, сделанные фотографом с различными позами модели и незначительным перемещением предметов.

Дубль экспозиционный — кадры одного сюжета, сделанные фотографом с различными настройками аппарата.

Зум-объективы — объективы с переменными фокусными расстояниями, могут быть как с переменным значением максимальной диафрагмы, так и с постоянным.

Золотое сечение — деление кадра на две части таким образом, что меньшая его часть относится к большей так, как большая часть к целому кадру. Это отношение равно примерно 5:8.

Кадрирование — изменение границ кадра для улучшения его композиции.

Коллаж — изображение, составленное из нескольких снимков с помощью Photoshop.

Контраст — соотношение светлых и темных тонов на снимке.

Лампа-пилот — лампа накаливания, встроенная в студийную вспышку для моделирования светового потока вспышки.

Макросъемка — съемка с использованием специальных объективов и удлинительных колец, позволяющая получить максимально увеличенные изображения.

Монопод — устройство с изменяемой высотой, крепящееся к фотоаппарату, применяемое в условиях недостаточной освещенности для обеспечения устойчивости.

Объектив — оптическое устройство, которое формирует изображение, подаваемое на матрицу фотоаппарата.

Пиксель — элемент цифрового изображения минимального размера.

Разрешение — параметр, определяющий уровень воспроизведения деталей на фотоснимке.

Ракурс — понятие, определяющее пространственное положение фотоаппарата относительно модели.

Рефлектор — светоотражающий материал, применяемый для подсветки.

Светочувствительность — величина в ISO, обратно пропорциональная величине экспозиции и прямо пропорциональная уровню шумов в изображении.

Сепия — тонирование черно-белого снимка в тепло-коричневый тон.

Сессия — серия снимков одной или нескольких моделей за определенный промежуток времени.

Сжатие — уменьшение объема файла путем удаления информации, маловлияющей на качество изображения.

Телеобъектив — объектив с увеличенным фокусным расстоянием, характеризующийся небольшим углом зрения и малой глубиной резкости.

Тональность — качественная характеристика изображения.

Трансформация — изменение геометрической формы изображения или его части при обработке снимка.

Фильтр — устройство (стеклянное или фолисвое) для изменения характеристик изображения; устанавливается на переднюю или заднюю линзу объектива.

Фокусировка — наведение на резкость.

Формат файла — способ сохранения информации, полученной цифровым фотоаппаратом.

Цветокоррекция — изменение оттенков изображения или его части во время обработки снимка.

Широкоугольник — фотообъектив с уменьшенным фокусным расстоянием с заметным искажением пропорций объектов съемки и большой глубиной резкости.

Шум — нежелательное увеличение зернистости, ухудшающее изображение, особенно в местах недостаточного освещения.

Экран — лист или рулон светоотражающего материала для подсветки.

Экспозамер — измерение экспозиции в разных точках изображения. Бывает нескольких видов от — точечного до интегрального по всей площади.

Экспозиция — собственно процесс фиксации изображения путем воздействия света на светочувствительные элементы матрицы.

Экспокоррекция — корректировка величины экспозиции в соответствии с условиями освещения и светоотражающими характеристиками объектов съемки.

Юстировка — настройка элементов фотообъектива для получения максимально четкого изображения.

Научно-популярное издание

Александр Степанович Задирака
Фотография обнаженного тела

<i>Литературный редактор</i>	<i>И.А. Попова</i>
<i>Верстка</i>	<i>Е.П. Дынник</i>
<i>Художественный редактор</i>	<i>Е.П. Дынник</i>
<i>Корректор</i>	<i>О.В. Мишутина</i>

Издательский дом "Вильямс"
101509, г. Москва, ул. Лесная, д. 43, стр. 1

Подписано в печать 04.07.2006. Формат 60х90/8.
Гарнитура Times. Печать офсетная.
Усл. печ. л. 19. Уч.-изд. л. 19,9.
Тираж 3000 экз. Заказ № 1869.

Отпечатано по технологии CtP
в ОАО "Печатный двор" им. А. М. Горького
197110, Санкт-Петербург, Чкаловский пр., 15.



