

В ПОМОЩЬ ДОМАШНЕМУ
МАСТЕРУ

ПЛАНИРОВКА ЗАГОРОДНОГО ДОМА ПО ФЭН-ШУЙ

ПРОЕКТИРОВАНИЕ ДОМОВ
ВЫБОР ОПТИМАЛЬНЫХ РЕШЕНИЙ



**ПРАКТИЧЕСКОЕ
РУКОВОДСТВО**

УДК 698
ББК 38.72
ПЗ7

Оригинал-макет подготовлен
издательством «Центр общечеловеческих ценностей»

**Планировка загородного дома по Фэн-Шуй. Проект-
ПЗ7 тирование домов. Выбор оптимальных решений:**
Справочник / Сост. В.И. Рыженко, — М.: Издатель-
ство Оникс, 2006. — 32 с: ил. — (В помощь домаш-
нему мастеру).

ISBN 5-488-00603-6

Прежде чем строить, необходимо правильно спланиро-
вать и застройку участка, и строительство дома. В нашей
книге мы предлагаем вам оригинальную планировку дома
по Фэн-Шуй, воспользовавшись которым вы убедитесь, что
Фэн-Шуй — это не выдумка, а наука,

УДК 698.
БЕК 38.72

ISBN 5-488-00603-6

© Рыженко В. И., составление, 2006
© ООО «Издательство Оникс», оформление
обложки, 2006

ЧАСТЬ I. ПЛАНИРОВКА ЗАГОРОДНОГО ДОМА ПО ФЭН-ШУЙ

Фэн-Шуй — под этим таинственным термином скрывается древнее китайское учение о законах гармонии Мироздания. Фэн-Шуй не является магией, это наука, построенная на тысячелетних наблюдениях китайцами макро и микрокосмоса и собственной жизни. Если что-то нам сейчас непонятно, то это просто утерянные доказательства теорем жизни, которые пока нужно принимать за аксиомы. Пока, потому что со временем человечество сможет вновь найти объяснения многим загадкам.

Дословно Фэн-Шуй можно перевести как Ветер — Вода, и тогда становится понятным, о чем эта наука. Жизнь на земле зародилась в Воде и благодаря Воде она поддерживается. Все живое нуждается в ней. Ветер приносит дождевые облака даже на те земли, на которых нет ни рек, ни озер. Ветер способствует распространению жизни, — переносит семена растений, опыляет цветы. Воздушные потоки облегчают полеты птицам. Но и Вода и Ветер могут быть как созидателями, так и разрушителями жизни. Ураганы и цунами, наводнения и засухи, — это обратная сторона работы Ветра и Воды. Люди с древнейших времен старались селиться у источников пресной воды, интуитивно подбирали место удобное, безопасное и плодородное. Постепенно у разных народов складывались свои осо-

бые представления о силах природы и о возможностях их использования на благо человеку. В последние годы нам стали открываться секреты древней китайской науки о гармонии Неба, Земли и Человека — Фэн-Шуй, — которая насчитывает уже более 5 тысяч лет своей истории. За то время Фэн-Шуй (древнее название Кань-ю) оформился в сложное учение, объясняющее законы взаимодействия энергий Космоса, Земли и Человека. Еще в древности китайцы поняли, что весь мир — это лишь разные формы одной и той же энергии, что мир развернулся из одной точки и в точку свернется. Знания об энергии — «Ци», ее потоках и влиянии на нашу жизнь применяются как в строительстве (Фэн-Шуй), так и в медицине (иглорефлексотерапия) вплоть до наших дней.

Читая заметки профессионального архитектора и консультанта Фэн-Шуй, вы лишний раз сможете убедиться в том, что Фэн-Шуй — это только наука, так как большинство интуитивно принимаемых вами решений будут совпадать с рекомендациями и подтверждаться сделанными расчетами по приведенным ниже формулам.

Участок

Освоение и планировка участка

- Перед тем, как выбрать участок, необходимо узнать свои благоприятные и неблагоприятные направления сторон света.

Для этого надо заглянуть в сводную таблицу годов рождения (*таблица 1*) и найти соответствующее своему году рождения число. Затем по *таблице 2* нужно посмотреть расшифровку влияний на вас каждой из сторон света.

Таблица 1

Определение числа года рождения

Год рождения	Число года рождения	
	женщина	мужчина
1921, 1930, 1939, 1948, 1957, 1966, 1975, 1984, 1993, 2002	8	7
1922, 1931, 1940, 1949, 1958, 1967, 1976, 1985, 1994, 2003	9	6
1923, 1932, 1941, 1950, 1959, 1968, 1977, 1986, 1995, 2004	1	5
1924, 1933, 1942, 1951, 1960, 1969, 1978, 1987, 1996, 2005	2	4
1925, 1934, 1943, 1952, 1961, 1970, 1979, 1988, 1997, 2006	3	3
1926, 1935, 1944, 1953, 1962, 1971, 1980, 1989, 1998, 2007	4	2
1927, 1936, 1945, 1954, 1963, 1972, 1981, 1990, 1999, 2008	5	1
1928, 1937, 1946, 1955, 1964, 1973, 1982, 1991, 2000, 2009	6	9
1929, 1938, 1947, 1956, 1965, 1974, 1983, 1992, 2001, 2010	7	8

Примечание: для тех, чья дата рождения попадает в период между 20 января и 20 февраля необходимо проверить соответствие нумерации года рождения по китайскому календарю.

Таблица 2

Оценка благоприятных и неблагоприятных направлений

Оценка влияния направления	Число года рождения				
	1	2	3	4	5 Муж
Источник жизни	Ю-В	С-В	Ю	С	С-В
Небесный доктор	В	З	С	Ю	З
Гармония отношений	Ю	С-З	Ю-В	В	С-З
Мир с самим собой	С	Ю-З	В	Ю-В	Ю-З
Мелкие неприятности	З	В	Ю-З	С-З	В
Серьезные препятствия	С-В	Ю-В	С-З	Ю-З	Ю-В
Постоянные болезни	С-З	Ю	С-В	З	Ю
Несчастливая судьба	Ю-З	С	З	С-В	С

Оценка влияния направления	Число года рождения				
	1	2	3	4	5 Жен
Источник жизни	Ю-З	З	С-З	Ю-З	В
Небесный доктор	С-З	С-В	Ю-З	С-З	Ю-В
Гармония отношений	З	Ю-З	С-В	З	С
Мир с самим собой	С-В	С-З	З	С-В	Ю
Мелкие неприятности	Ю	Ю-В	С	Ю	С-В
Серьезные препятствия	С	В	Ю	С	З
Постоянные болезни	В	С	Ю-В	В	Ю-З
Несчастливая судьба	Ю-В	Ю	В	Ю-В	С-З

Пример. Мужчине 1967 года рождения на выбор предлагается два участка: один ориентирован на запад, а другой на север. Числом его года рождения является 6. По таблице 2 видим, что отдых на западном участке (то есть участке, с западной стороны которого проходит дорога) будет давать хозяину силы, тогда как пребывание на северном участке может обернуться травмами и длительными болезнями.

• После оценки возможного влияния ориентации участка следует проверить соблюдение следующих условий:

1. Рельеф местности должен понижаться слева направо;
2. Позади участка должен быть холм или высокий дом;
3. Постройки слева от участка должны быть выше построек, стоящих справа;
4. На участке или неподалеку от него должен быть источник воды;
5. Входя на участок, вы должны смотреть в благоприятном для вас направлении;
6. Участок должен быть правильной прямоугольной или квадратной формы;
7. На участок не должна быть направлена дорога;
8. Участок не должен находиться в тупике;
9. Участок должен находиться выше уровня дороги.

А самое главное — выбирая участок, обязательно поезжайте на место, проведите там несколько часов и проанализируйте свои ощущения. Если вы отдохнули, почувствовали прилив энергии и внутреннюю радость, то можете смело приобретать и осваивать этот участок. Но если поездка лишила вас сил, а по дороге обратно вы поссорились из-за пустяка, то хорошенько подумайте, прежде чем решитесь на дальнейшие действия, — возможно, ваши негативные ощущения явились следствием посещения неблагоприятного для вас места.

Фэн-Шуй очень гибкая наука, иногда участок, продуваемый с одной стороны ветром, становится идеальным для человека, страдающего летом сенной лихорадкой. Также и участок неправильной формы можно скорректировать соответствующей планировкой.

Рекомендации для более эффективного обустройства садово-дачного участка

• Для постепенного освоения участка лучше заранее распланировать все его зоны так, чтобы в дальнейшем не пришлось пересаживать деревья или переносить постройки.

- Дом всегда лучше ставить в центре участка — при таком размещении у вас всегда будет место и для его расширения и для корректировки неблагоприятных ситуаций Фэн-Шуй, которые могут возникнуть из-за нового строительства на соседних участках.

- При освоении участка нужно помнить о том, что он всегда должен выглядеть гармонично, даже если на нем пока только сараи и грядки с картофелем. Мусор и свалка строительных материалов посреди участка не добавят вам сил для работы, а только будут способствовать унынию и апатии.

- Пока нет дома, можно разбить в центре участка цветочную или овощную клумбу, посадив овощи так, как сажают цветы — и красиво и полезно. Но главное преимущество в том, что в этом месте участка у вас всегда будет отменный урожай!

Заборы, ограды, изгороди

- Забор должен иметь одинаковую высоту по всему периметру участка, особенно там, где он примыкает к воротам.

- Входная дверь дома должна быть как можно дальше от стены, ограждающей ваш участок.

- При строительстве решетчатых и деревянных заборов следует избегать заостренных и крестообразных форм в орнаменте, так как они могут препятствовать проникновению благоприятных энергий на ваш участок, напротив, направленные вверх зубцы и стрелы вполне допустимы.

- Строя забор, нужно учитывать как гармоничное сочетание с архитектурой дома, так и принадлежность материала строительства ограждающих конструкций к одному из пяти элементов и его соотношению с ориентацией участка (таблица 3).

Таблица 3

Пять элементов и стороны света

Направление (из центра участка)	Элемент	Рекомендуемый материал для ограждения участка
С	ВОДА	Дерево
С-В-	ЗЕМЛЯ	Камень, кирпич, металл
В	ДЕРЕВО	Дерево
Ю-В	ДЕРЕВО	Дерево
Ю	ОГОНЬ	Кирпич, камень
Ю-З	ЗЕМЛЯ	Камень, кирпич, металл
З	МЕТАЛЛ	Камень, кирпич, металл
С-З	МЕТАЛЛ	Камень, кирпич, металл

Ворота

- Ворота и калитки должны открываться внутрь участка. Калитка, распахивающаяся наружу, как бы отталкивает энергию прочь, не позволяя ей войти.

Дорожки

- В Фэн-Шуй понятие «кратчайший путь» ассоциируется с «ша-ци» — неблагоприятной, разрушительной энергией. Так же как вода, текущая по прямому руслу, ускоряет свое течение и превращается в бурный поток, так и энергия ци, поступающая в дом или на участок по прямой дороге, ускоряется и превращается в энергетическую стрелу, не питающую, а обстреливающую все, что попадает на ее пути. Поэтому китайцы не жалуют прямые дорожки, предпочитая любоваться своим уголком природы с разных точек, прогуливаясь извилистыми тропинками сада.

Постройки на участке

Размещение построек на участке

- При планировании участка необходимо правильно, с точки зрения входа-выхода энергии, разместить различные постройки.
- Зная свои благоприятные направления, необходимо разделить участок на девять одинаковых секторов и занять хорошие места под дом, сад, огород, площадку для отдыха, а плохие выделить под компост, туалет и баню.
- Если кухонный блок строится отдельно от дома, он также может располагаться в неблагоприятной зоне при условии, что принятие пищи будет происходить в другом месте.

Баня

- Место для бани выбирается в одном из неблагоприятных секторов участка, лучше в секторе мелких неприятностей, дабы избежать возможных травм во время мытья.
- При выборе места для строительства обратите внимание на участки с северо-восточной и юго-западной сторон дома. Они являются предпочтительными, тогда как строительство бани на южном участке нежелательно.
- При организации отвода воды следует обратить внимание на направление стока, оно должно быть также неблагоприятным.
- При устройстве окон следует помнить о существовании в Фэн-Шуй правила: в одном помещении не должно быть больше трех окон на одну дверь.
- Открывание дверей должно производиться внутрь помещения.
- Вход в баню должен быть ориентирован в хорошем направлении, особенно для главы семьи.

Летняя кухня

- Место на участке выбирается в соответствии с числом года рождения владельца.
- В отличие от расположения кухни в неблагоприятном месте участка, установка плиты должна быть проведена с учетом благоприятных направлений, то есть если вы построили кухню в зоне «серьезных препятствий», то направление, в котором смотрит панель управления плитой должно быть, к примеру, направлением «гармоничных взаимоотношений».

Гараж

- Автомобиль ассоциируется с металлом и быстрым движением. Правильное расположение гаража помогает обеспечить хозяевам безопасность в пути.
- Гараж размещается в благоприятной зоне участка, идеальным местом для него является западный и северо-западный сектора.
- По возможности следует отказаться от совмещения гаража с домом, так как въезжающие в гараж машины изменяют течение энергии в помещениях, расположенных выше. Как правило, в типовых проектах над гаражом располагается спальня хозяев. Такое расположение спальни может привести к возникновению ряда проблем в жизни ее обитателей.
- Предпочтительным материалом для строительства гаража является кирпич или каменные блоки.

Беседки

- Беседки служат нам для отдыха и общения, поэтому их лучше располагать в хороших секторах участка.

- Беседку хорошо расположить в зоне «гармоничных взаимоотношений» или в зоне «мира с самим собой».
- Если планируется один вход в беседку, то его лучше расположить так же как вход в дом.
- Форма беседки может быть различной, в зависимости от сектора, в котором она находится (таблица 4).

Таблица 4

Рекомендуемые формы беседок

Местоположение беседки	Рекомендуемые формы
Север	Круг, восьмиугольник
Северо-восток	Квадрат, прямоугольник, круг
Восток	Прямоугольник, квадрат, восьмиугольник
Юго-восток	Прямоугольник, квадрат, восьмиугольник
Юг	Прямоугольник, восьмиугольник
Юго-запад	Прямоугольник, квадрат
Запад	Квадрат, круг
Северо-запад	Квадрат, круг
Центр	Восьмиугольник

Погреб

- Для лучшей сохранности продуктовых запасов погреб лучше устроить в благоприятной зоне участка, в идеале она должна совпадать с зоной «источника жизни» или «небесного доктора».
- Под жилым помещением погреб лучше не делать.

Строительство дома

Выбор проекта

- Считаю своим долгом напомнить, что прежде чем начинать строительство, нужно иметь проект постройки.

- Выбирая проект, нужно соотнести форму дома с ландшафтом того места, на котором вы будете его строить:

- ✓ на равнине, упорным трудом садоводов превращающейся в цветущий сад, будет органично смотреться дом с островерхой крышей, такой же дом может стоять на лесистом участке;

- ✓ если местность холмистая и холмы имеют округлую форму, то дом в плане может иметь неправильную форму, включать в себя круглые, волнообразные элементы;

- ✓ на низинном участке, где существует угроза подтопления, возможно строительство дома на сваях-ножках, хотя такие участки считаются не слишком благоприятными;

- ✓ если с участка видны холмы с острыми вершинами, похожими на языки пламени, на такой земле органичным будет дом с плоской крышей террасного типа.

- При выборе проекта также необходимо учесть распределение помещений по девяти секторам и, по возможности, выбрать такую планировку, в которой неблагоприятные для вас сектора (см. таблицы 1, 2) отсутствуют либо заняты под туалеты, кладовые и кухню.

Пример. Женщина 1975 года рождения, числом года ее рождения является 8. Благоприятные направления: северо-восток, северо-запад, запад и юго-запад. Неблагоприятные направления: восток, юго-восток, юг и север. Выбранный участок сориентирован на юго-запад. В выбранном проекте в северном и южном секторах расположены ванная и туалет, юго-восточный сектор занимает кухня, а восточный сектор в доме отсутствует.

- Если в состав семьи входят люди с различными благоприятными и неблагоприятными направлениями (то

есть хорошие направления для одних членов семьи являются плохими для других), то имеет смысл выбирать проект правильной формы и даже, в отдельных случаях, с двумя разнонаправленными входами.

Перекрытия

- После устройства перекрытия, находящегося над жилым помещением, его необходимо обшить снизу так, чтобы из помещения был виден гладкий потолок.

- Открытые в интерьер балки перекрытия, пусть даже очень красивые, могут создавать ряд проблем, в зависимости от назначения помещения и расстановки мебели в нем.

- Нельзя располагать спальное место под открытыми потолочными балками, но если это неизбежно, постарайтесь спать вдоль балок, а не поперек, Возможным решением проблемы может стать декоративный полог-балдахин из достаточно плотной ткани, который необходимо будет регулярно очищать от пыли.

- Расположенные поперек обеденного стола потолочные балки могут создавать стену непонимания между домочадцами во время приема пищи, решением проблемы в таком случае может стать абажур, подвешенный под балкой над центром стола таким образом, чтобы световой конус освещал весь стол и всех сидящих за ним целиком.

Двери

- Дверь является главным входным отверстием для энергии и от того, как она выглядит, какой формы, размера, цвета зависит характер питающей дом энергии.

- Через дверь в дом проникает до 80% энергии, поэтому очень важно правильно ее сориентировать по сторонам света и расположить на фасаде. От характеристик главной

входной двери зависит в буквальном смысле судьба всего дома и его обитателей.

- Благоприятным считается открывание входной двери внутрь помещения, в противном случае ваша дверь отталкивает энергию, стремящуюся проникнуть в дом.

- Вход в дом должен быть ориентирован в хорошем направлении, особенно для главы семьи.

- В компасной школе Фэн-Шуй существует система оценки влияния на мир временных циклов. Это метод оценки влияния на нас положения нашей планеты в Солнечной системе. Каждые 20 лет происходит смена периода, связанная с малым парадом планет Солнечной системы. В это время происходит изменение гравитационного поля Земли, с которым активно работает Фэн-Шуй. Мастер Фэн-Шуй наследует входную дверь, составляет карту «Летающих звезд» дома, опираясь на показания компаса и китайский тысячелетний календарь. В зависимости от того, какие сочетания звезд присутствуют в карте, мастер может дать прогноз влияния дома на живущих в нем людей. Считается, что полностью Фэн-Шуй дома проявляет себя после 9—12 лет проживания в нем одной семьи.

Существуют карты «Летающих звезд» как на 20-ти летний период, так и на каждый год, месяц и день. В зависимости от того, какая звезда находится у входа в дом, такая энергия и будет влиять на его жильцов в определенный период времени. Зная о неблагоприятных звездах заранее, можно избежать многих проблем, скорректировав ситуацию средствами Фэн-Шуй.

Подробное описание расчетов карт «Летающих звезд» выходит за рамки этой книги, но желающие могут прочесть об этом подробнее в книге Рэймонда Ло «Фэн-Шуй и анализ судьбы» или в книге Евы Вонг «Полный Мастер-курс Фэн-Шуй». Составление карты для собственного дома или квартиры можно заказать у специалиста.

Если составить карту «Летающих звезд» заранее, можно подобрать под нее проект дома и расположить его на участке таким образом, что он принесет вам богатство, здоровье и счастье и тысячекратно окупит затраты на составление такой карты.

Постарайтесь не располагать вашу входную дверь в восточной и южной зонах дома до 2004 года, а также в северо-восточном и юго-западном секторе в период с 2004 по 2023 годы включительно, а также реже использовать комнаты, попадающие в эти сектора в эти временные периоды.

Окна

- Через окна в дом также попадает энергия в виде солнечного света, тепла или холода, свежего воздуха.
- Сколько бы ни было в доме окон, через них проникает порядка 20% всей энергии, наполняющей дом.
- В Фэн-Шуй существует правило: в одном помещении не должно быть больше трех окон на одну дверь.

Размеры дверных и оконных проемов также учитываются в Фэн-Шуй. Они могут быть как благоприятными, так и негативными.

В Фэн-Шуй для проверки размеров используется так называемая «Линейка орхидеи», созданная в Китае в эпоху династии Сун (1128—960 гг. до н.э.) придворным столбярком, использовавшим ее в работе для изготовления мебели, окон и дверей в императорском дворце. Линейка разделена на восемь больших отрезков, каждый из которых поделен еще на четыре. Все отрезки имеют свои названия и делятся на благоприятные и неблагоприятные.

Если ширина дверного проема (то есть чистый размер после установки дверной коробки) равна 90 см, то к вам войдут через эту дверь 6 видов удачи, а если ширина про-

ема будет равняться 92 см, то у вас могут возникнуть различного рода денежные затруднения. При получении данных о неблагоприятном размере не обязательно менять дверь или окно, при небольшой разнице достаточно изменить нежелательный размер за счет увеличения или уменьшения самого проема. В окне корректировку размера можно провести, изменив ширину штапика, а для двери достаточно подтесать дверную коробку или набить с внутренней стороны дополнительные планки. Само собой разумеется, что лучше выбирать желательные размеры перед тем, как заказывать двери и окна для своего жилища, чем потом производить их коррекцию. Некоторые благоприятные размеры приведены в *табл. 5*.

Таблица 5

Некоторые благоприятные размеры окон и дверей

Наименование проема	Высота проема*, см	Ширина проема*, см
Дверные проемы	170	70
	190	85
	195	90
	215	105
	220	125
	235	255
Оконные проемы	60	60
	65	130
	70	150
	85	190
	90	215
	105	220
	125	235

* Высоту и ширину проема можно брать из таблицы произвольно, к примеру, окно может быть по высоте 125 см, а по ширине 60 см или 190 см.

Лестницы

- В Фэн-Шуй существует ряд правил относительно формы и расположения лестниц. Так как лестница является вертикальным проводником энергии, то она должна быть правильно расположена.

- Если лестница видна прямо от главного входа и расположена в непосредственной близости от нее, то энергия будет сразу от входа устремляться на верхние этажи, лишая тем самым жизненной силы помещения первого этажа. Как правило, это приводит к разобщенности в семье, если спальни членов семьи находятся на разных этажах, а также к тому, что заработанные деньги очень быстро тратятся и хозяевам не удается сделать сбережения.

- Если в доме используется винтовая лестница, то у членов семьи, живущих на верхних этажах, может наблюдаться повышенная нервозность.

- По возможности выбирайте такой проект, в котором предполагается обычная лестница, расположенная на удалении от входа и центральной зоны дома.

- Перед началом строительства определитесь с местом для лестниц и рассчитайте их.

- При устройстве лестницы обязательно делайте подступеньки, такая лестница будет давать ощущение устойчивости и надежности.

- Лестница должна быть удобной как для подъема, так и для спуска, не экономьте на собственной безопасности.

- При устройстве спальни, над которой проходит лестничный марш, не устанавливайте под лестницей кровать, особенно если это детская. В подлестничном пространстве хорошо поместить встроенный шкаф.

Отделочные работы

Выбор цветовой гаммы отделки помещений

- Приступая к отделке помещений, необходимо учесть их освещенность, а также функциональное назначение каждого помещения,

- В зависимости от компасной ориентации необходимо подобрать холодный или теплый колер окраски. Так комнаты, ориентированные на север, северо-запад и северо-восток выиграют от теплых тонов, тогда как южные, юго-восточные и юго-западные помещения, возможно, потребуют холодных оттенков.

- При выборе цвета отделки можно руководствоваться и распределением элементов цветовой палитры по сторонам света.

Таблица 6

Варианты цветовой гаммы помещений

Окна помещения выходят на:	Предпочтительные оттенки цветов, соответствующие первозлемам Фэн-Шуй	Первозлемент Фэн-Шуй
Север	Все оттенки воды, голубые, морской волны, металличе- ские оттенки, белый, серый	Вода
Юг	Все красные, оран- жевые, желтые, земляные оттенки	Огонь
Запад	Все желтые оттенки, серый, белый	Металл
	Все зеленые, голубые оттенки,	
Восток	Возможно неболь- шое вкрапление красно-оранжевых тонов	Дерево

Окончание табл. 6.

1	2	3
Северо-запад	Все желтые оттенки, серый, белый	Металл
Северо-восток Юго-запад Центр дома	Все земляные оттенки, бежевые, охристые, красные, оранжевые, желтые тона	Земля
Юго-восток	Все зеленые, голубые оттенки, возможно небольшое вкрапление красно-оранжевых тонов	Дерево

• Нужно помнить также, что при отделке кухни и столовой лучше избегать холодных голубых и фиолетовых оттенков, так как они замедляют процесс пищеварения и уменьшают аппетит.

• При отделке детской комнаты предпочтение следует отдать ярким тонам, причем преобладающим в оформлении комнаты должен стать цвет элемента, питающего элемент рождения вашего ребенка (см. таблицу 7, затем таблицу 6).

Таблица 7

Взаимодействие элементов

Элемент рождения ребенка	Питающий элемент	Элемент, снимающий избыток энергии
Вода	Металл	Дерево
Дерево	Вода	Огонь
Огонь	Дерево	Земля
Земля	Огонь	Металл
Металл	Земля	Вода

- Принадлежность ребенка к определенной стихии можно узнать из Тысячелетнего Китайского календаря (например, издание «Традиционный Китайский Календарь для Фэн-Шуй и астрологии», издательство «София», 2001). Стихией ребенка считается та, что находится в Небесном стволе Дневного столпа в день его рождения. Также узнать подробности можно на консультации у специалиста по Фэн-Шуй. Бесплатную консультацию по определению стихии можно получить по электронной почте.

- Как правило, дети сами интуитивно выбирают «свою» цветовую гамму, а также ориентацию для сна. Понаблюдайте за своим ребенком и его предпочтениями, сравните с полученными из книг данными, а затем принимайте окончательное решение.

В отделке спальни взрослых членов семьи следует отдавать предпочтение оттенкам, принадлежащим стихии рождения хозяев спальни.

- При этом следует знать, что желтый цвет помогает концентрироваться при умственной работе и снижает потенцию у мужчин, вместе с тем оттенки желтого цвета добавляют ощущение солнечного света и тепла, особенно в затененных комнатах.

- Красный цвет способствует пробуждению темперамента, но его избыток может привести к воспалительным заболеваниям.

- Синяя гамма располагает к отдыху, но при этом «холодит».

Пример. Ребенок принадлежит стихии Огня; элемент, порождающий Огонь — Дерево, следовательно, в отделке детской, а также в одежде ребенка следует отдать должное зеленым оттенкам. Если такой ребенок в поведении выходит из-под Вашего контроля, привнесите в интерьер цвет элемента, рождающегося от элемента ребенка. В данном примере это желтый — цвет Земли (Огонь порождает Землю).

- Зеленые оттенки помогают проявиться талантам и дают отдых глазам.

- Белый цвет помогает быть собранным и способствует сохранению порядка и иерархии в семье.

Отделывая комнаты, помните о сохранении гармонии, выбирайте сочетающиеся между собой оттенки разных цветов таким образом, чтобы вы и ваши домочадцы чувствовали себя уютно.

Выбор отделочных материалов

Для отделки помещения материалы можно подбирать также по их принадлежности к первоэлементам Фэн-Шуй.

- Керамические плитки и плиты из натурального камня относят к элементу земли.

- Обшивка стен вагонкой или пробковыми панелями добавит в интерьер элемент дерева.

- Лакированные поверхности, а также стеклоблоки будут приносить элемент воды.

- Отделка поверхностей металлическими материалами или материалами под металл, возможно, будет хороша для помещений, расположенных в «металлических» секторах — на западе и северо-западе, а также на севере.

- Для привнесения «огненности» в отделку можно добавить материалы красных оттенков, но с «огнем» нужно быть осторожными, не увлекайтесь красным цветом на юге, юго-востоке и востоке дома во избежание пожара. Также следует отдать предпочтение керамическим материалам при отделке помещения с камином или печью, особенно если последние расположены в южной части дома.

Инженерное оборудование

Канализация

При устройстве канализации следует вновь обратиться к рассмотрению благоприятных направлений и мест на вашем участке.

- Располагать туалет следует в самом неблагоприятном для вас секторе участка (см. табл. 2).
- При устройстве люфт-клозета уклон необходимо делать в неблагоприятном для вас направлении.

Водоснабжение

- Колодцы по возможности должны располагаться в благоприятной зоне участка, и ни в коем случае не должны находиться в зонах «постоянной болезни» и «несчастной судьбы».
- При устройстве водопровода следует направить поток воды таким образом, чтобы он входил в дом с благоприятной стороны и имел хорошую направленность.

Отопление. Печи

- Устраивая в доме печь, следует по возможности расположить ее в юго-западном секторе, также подходят для этого северо-восточный и южный сектора дома.
- Топка печи должна быть сориентирована в благоприятном для вас направлении, тогда как место может, и даже желательно, выбрать неблагоприятное. Огонь будет уничтожать все ваши неприятности, а пища, приготовленная на нем, будет самой здоровой и питательной.

Водяное отопление

- При устройстве водяного отопления следует учитывать направленность потока воды. Приток должен производиться с положительной направленностью, а отток — с отрицательной.
- Желательно в интерьере обыграть отопительную систему так, чтобы она была как можно менее заметной.

Отопление. Каминь

- Для расположения камина подходят юго-западный, южный и северо-восточный сектора дома.
- Топка камина должна быть сориентирована в благоприятном для вас направлении.
- При проектировании каминного зала следует учесть направление движения воздушных потоков для того, чтобы места у камина были защищены от сквозняков.

Газоснабжение

- Место для газовой плиты выбирается, как и для камина, в неблагоприятном секторе дома (кухни), а ориентация — в хорошем для вас направлении.
- Приготовленная на газовой плите пища считается более полезной и легче усваиваемой по сравнению с такой же пищей, приготовленной на электроплите.

Электрооборудование

- При размещении светильников и электрошитов следует помнить о том, что они создают вокруг себя электромагнитное поле, вредное для здоровья человека.
- Старайтесь размещать электрооборудование таким образом, чтобы оно было максимально удалено от мест отдыха и сна.
- При устройстве освещения в спальне располагайте потолочную люстру в стороне от кровати.
- В супружеской спальне следует отдать предпочтение двум светильникам по обе стороны от кровати, нежели одному бра посередине стены над изголовьем — в противном случае свет будет разделять пару.

ЧАСТЬ II. ПРОЕКТЫ ДОМОВ

Жилой модуль тип 1

Строительные конструкции и изделия

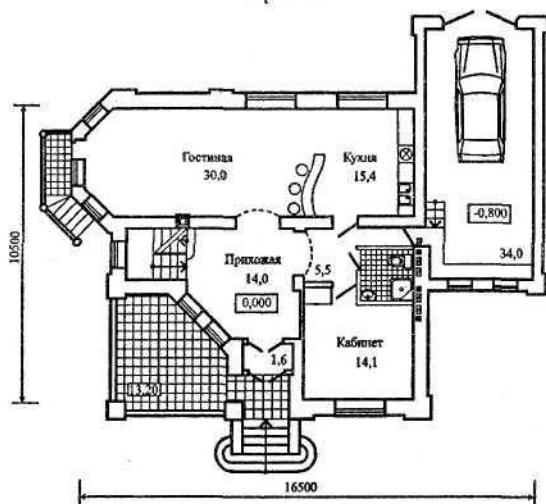
Наружные стены — облегченные блоки с обкладкой кирпичом; внутренние стены — кирпичные; кровля — металлочерепица.

Технико-экономические показатели, м²:

Общая площадь	25861
в т.ч. цокольный этаж	85,9
Жилая площадь	91,7
Строительный объем	1370 м ³



План первого этажа



План второго этажа



Мансардный четырехкомнатный жилой дом с гаражом (1 вариант)

Строительные конструкции и изделия

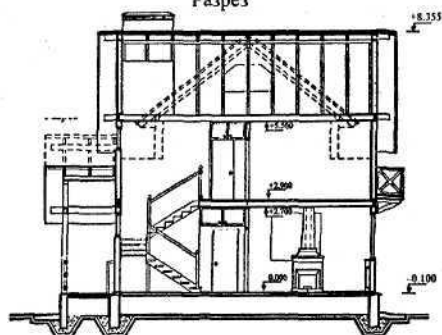
Наружные и внутренние стены — деревокаркасной конструкции; кровля — металлочерепица.

Технико-экономические показатели, м²:

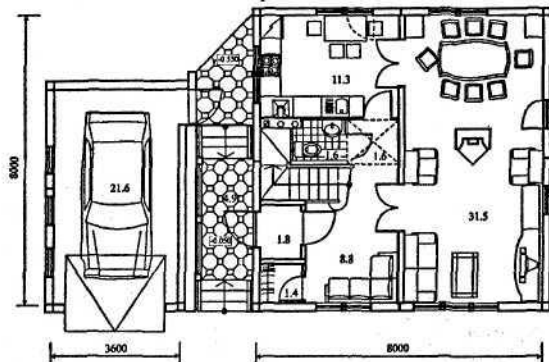
Общая площадь	114,8
Жилая площадь	73,8
Площадь застройки	77,8
Строительный объем	500,8 м ³



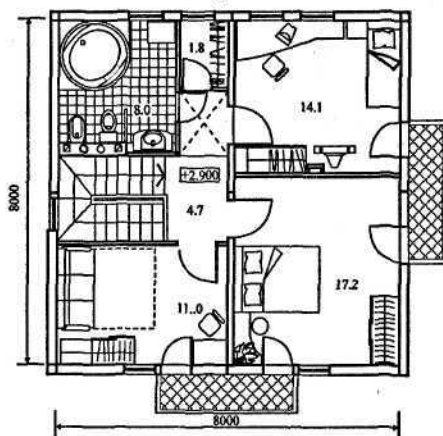
Разрез



План первого этажа



План второго этажа



Мансардный четырехкомнатный жилой дом с гаражом (2 вариант)

Строительные конструкции и изделия

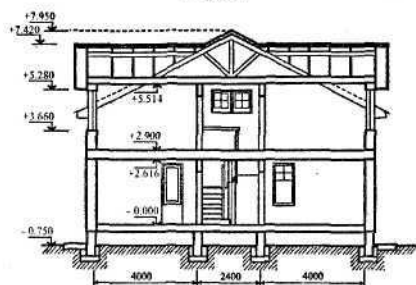
Наружные и внутренние стены — деревокаркасной конструкции; кровля — металлочерепица.

Технико-экономические показатели, м²:

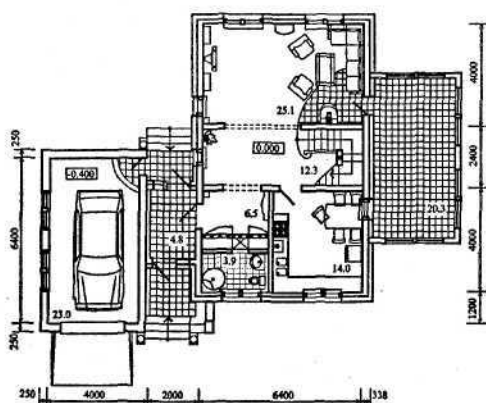
Общая площадь	164,8
Жилая площадь	76,4
Площадь застройки	145,3
Строительный объем	1047,6 м ³



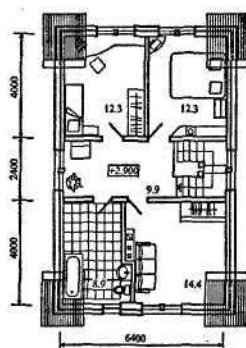
Разрез



План первого этажа



План второго этажа



Содержание

Часть I. Планировка загородного дома по Фэн-Шуй	3
Участок	4
Освоение и планировка участка	4
Рекомендации для более эффективного обустройства садово-дачного участка	7
Заборы, ограды, изгороди	8
Ворота	9
Дорожки	9
Постройки на участке	10
Размещение построек на участке	10
Баня	10
Летняя кухня	11
Гараж	11
Беседки	11
Погреб	12
Строительство дома	13
Выбор проекта	13
Перекрытия	14
Двери	14
Окна	16
Лестницы	18
Отделочные работы	19
Выбор цветовой гаммы отделки помещений	19
Выбор отделочных материалов	22
Инженерное оборудование	22
Канализация	22
Водоснабжение	23
Отопление. Печи	23
Водяное отопление	23
Отопление. Камин	24
Газоснабжение	24
Электрооборудование	24
Часть II. Проекты домов	25
Жилой модуль тип I	25
Мансардный четырехкомнатный жилой дом с гаражом (1 вариант) ...	27
Мансардный четырехкомнатный жилой дом с гаражом (2 вариант) ...	29

Справочник

Серия «В помощь домашнему мастеру»

ПЛАНИРОВКА ЗАГОРОДНОГО ДОМА ПО ФЭН-ШУЙ

**Проектирование домов
Выбор оптимальных решений**

Оформление обложки *А.Л. Чирикова*

Составитель *В.И. Рыженко*
Редактор *В.И. Рыженко*
Технический редактор *В.А. Рыженко*
Корректор *Е.И. Севостьянова*
Компьютерная верстка *А. В. Соколова*

Общероссийский классификатор продукции
ОК-005-93, том 2; 953 000 — книги, брошюры

Подписано в печать 15.05.2006.

Формат 84×108¹/₃₂. Печать высокая. Усл. печ. л. 1,68.

Тираж 7000 экз. Заказ № 3418.

ООО «Издательство Оникс»
127422, Москва, ул. Тимирязевская, д. 38/25
Отдел реализации: тел. (495) 119-02-20, 310-75-25
Internet: www.onyx.ru; e-mail: mail@onyx.ru

ООО «Центр общечеловеческих ценностей»
117418, Москва, ул. Новочеремушкинская, д. 54, корп. 4

Отпечатано с готовых диапозитивов
в ОАО «Рыбинский Дом печати»
152901, г. Рыбинск, ул. Чкалова, 8.