

АЧИНАЮЩЕМУ ХУДОЖНИКУ

КАК ПИСАТЬ МАСЛЯНЫМИ КРАСКАМИ



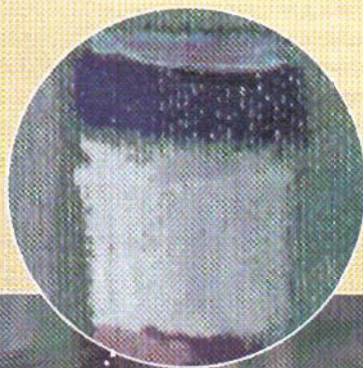
Учимся писать масляными красками

В первой части книги читатель познакомится с богатым и увлекательным миром масляной живописи и получит основные сведения, необходимые для освоения этой техники. На последующих страницах он получит ответы на вопросы, непременно возникающие у начинающего художника, которого чаще всего интересует, какой минимум обязательных материалов требуется на начальном этапе, каково их назначение, как выполняются первые мазки, каковы основные и наиболее часто используемые технические приемы масляной живописи. Полученные знания и приобретенные навыки позволят художнику-новичку наиболее эффективно использовать материалы, которыми он располагает, в соответствии с их назначением и возможностями.

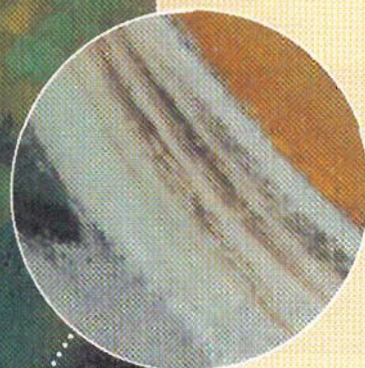
Наиболее важными условиями для освоения масляной живописи являются упорное стремление овладеть этой техникой, уверенность в достижении успешных результатов, а также постоянная практика.

Живопись масляными красками предоставляет художнику богатейшие выразительные возможности в передаче красоты и многообразия окружающего мира. Масляные краски, являясь гибким и пластичным материалом, позволяют бесконечно варьировать фактуру решений. Изменяя характер мазков, можно добиться различного звучания красок. Рассмотрите эту картину, написанную масляными красками. Познакомившись со сведениями, изложенными на следующих страницах, вы сможете понять методы нанесения красочного слоя. Можно заметить, что одни краски положены глухим плотным слоем, а другие — тонким, прозрачным, сквозь который просвечивает поверхность основы.

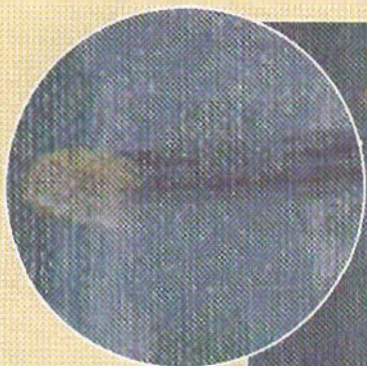
Эта деталь изображения передана плотными мазками.



На этом участке изображения нанесены очень тонкие изящные мазки.



На этом участке картины красочный слой тонкий и прозрачный, сквозь него четко проступает фактура холста.



На этом участке масляная краска

Масляные краски

УЧИМСЯ ПИСАТЬ
МАСЛЯНЫМИ
КРАСКАМИ

Материалы и принадлежности

Основные принадлежности для масляной живописи немногочисленны. В период обучения художнику-любителю потребуются этюдник, мольберт, холст или иная основа. В этюднике хранятся масляные краски, а также необходимые инструменты и вспомогательные средства. Данная глава подробно знакомит с назначением основных принадлежностей.

Мольберт

Мольберт является обязательной принадлежностью художника, пишущего масляными красками, так как он служит устойчивой и надежной подставкой, на которой в вертикальном положении прочно закрепляется холст. Мольберты снабжены системой, позволяющей регулировать их высоту и наклон, а также механизмом для зажима подрамника или доски.



Масляные краски

УЧИМСЯ ПИСАТЬ
МАСЛЯНЫМИ
КРАСКАМИ

Материалы
и принадлеж-
ности

Этюдник

Этюдник представляет собой специальный ящик для хранения и транспортировки красок и принадлежностей для живописи. В нем в строго определенном порядке размещаются необходимый комплект масляных красок, различные кисти, мастихины, жидкости для разбавления масляных красок, палитра и бачки для нее.

Палитра

Невозможно представить работу художника, пишущего масляными красками, без палитры, которая выполняет одновременно несколько функций. На палитре размещают небольшие порции масляных красок тех цветов и в том количестве, которые необходимы для создания конкретной работы. Палитра также используется для смешивания красок во время работы, которые в дальнейшем наносятся на основу. Кроме того, на палитру крепятся специальные бачки, в которых содержатся льняное масло и терпентин — разбавители масляных красок.

Бачки для палитры

Бачки (масленки) представляют собой металлические чашечки с зажимами, с помощью которых они прикрепляются к палитре. Бачки предназначены для хранения жидкостей, разбавляющих масляную краску.

Разбавители масляной краски

Льняное масло и терпентин — вещества, которые обязательно должны находиться в этюднике художника. Они служат для разбавления масляных красок. Существует и другой разбавитель — скипидар, — который не кладут в этюдник, но используют для очистки кистей и палитры.

Мастихин

Мастихин — один из основных инструментов, применяемых в масляной живописи. Для того, чтобы выработать навык в его использовании, следует для начала выбрать мастихин среднего размера с округлым лезвием.



Холст

В качестве основы для живописи масляными красками чаще всего используется холст, соответствующим образом подготовленный и натянутый на подрамник. Наиболее подходящим является холст среднего качества и средней зернистости, изготовляемый обычно из льна. Для начала рекомендуется использовать холст размером 41 или 46 см по длинной стороне (№6 и №8 по таблице).

Кроме загрунтованного холста в качестве основы можно использовать деревянную доску, картон и даже специальную бумагу для масляных красок.

Таблица международных стандартных размеров подрамников

Подрамник — это каркас картины, написанной на холсте. От качества и конструкции подрамника во многом зависит сохранность живописного произведения. Размеры подрамников, как правило, зависят от выбранной темы. Каждому жанру обычно соответствуют подрамники определенных форматов, каждый из которых имеет свой номер. Начинающему художнику полезно познакомиться с таблицей международных стандартных размеров подрамников, которые даны в сантиметрах.



№	Портрет	Пейзаж	Морской пейзаж
1	22 × 16	22 × 14	22 × 12
2	24 × 19	24 × 16	24 × 14
3	27 × 22	27 × 19	27 × 16
4	33 × 24	33 × 22	33 × 19
5	35 × 27	35 × 24	35 × 22
6	41 × 33	41 × 27	41 × 24
8	46 × 38	46 × 33	46 × 27
10	55 × 46	55 × 38	55 × 33
12	61 × 50	61 × 46	61 × 38
15	65 × 54	65 × 50	65 × 46
20	73 × 60	73 × 54	73 × 50
25	81 × 65	81 × 60	81 × 54
30	92 × 73	92 × 65	92 × 60
40	100 × 81	100 × 73	100 × 65
50	116 × 89	116 × 81	116 × 73
60	130 × 97	130 × 89	130 × 81
80	146 × 114	146 × 97	146 × 90
100	162 × 130	162 × 114	162 × 97
120	195 × 130	195 × 114	195 × 97

Другие принадлежности

Правильное хранение принадлежностей, поддержание порядка в этюднике и надлежащий уход за кистями и палитрой являются важными условиями для работы художника, пишущего масляными красками. В этой связи важно запастись старыми газетами, бумажными салфетками и полотенцами, а также хлопчатобумажными тряпками. Их необходимо всегда иметь под рукой, так как они незаменимы для очистки рабочих инструментов художника.



Кисти

Кисть является одним из главных инструментов художника, пишущего масляными красками. Кистью художник смешивает краски и наносит их на холст. В период обучения обычно бывает достаточно двух видов простых кистей: с закругленным волосным кончиком и с плоским. Каждый вид должен быть представлен кистями трех размеров: большого, среднего и малого. Для выполнения подписи или очень

Масляные краски

Масляные краски выпускаются в тюбиках разного объема. Чаще всего используются маленькие тюбики объемом 15–20 мл и несколько большие — объемом 60 мл. В продаже имеются и более объемные тюбики — 200 мл. На начальном этапе рекомендуется использовать тюбик белил объемом 200 мл и тюбики с красками всех остальных цветов — объемом 20 мл.

Масляные краски

УЧИМСЯ ПИСАТЬ
МАСЛЯНЫМИ
КРАСКАМИ

Материалы
и принадлеж-
ности



Масляные краски, как правило, наносятся на основу разжиженными до нужной консистенции. Для разжижения краски художник использует жидкие вещества — разбавители (обычно льняное масло или терпентин). Каждое из этих веществ оказывает на масляную краску разное действие. Разбавитель можно вводить в краску при помощи кисти или мастихина.



Идеальная смесь для разжижения масляных красок

Начиная осваивать живопись масляными красками, лучше всего использовать для их разбавления смесь, подходящую для всех этапов работы в целом. Для ее получения достаточно смешать в равных пропорциях очищенное льняное масло и очищенный терпентин. Полученный таким образом разбавитель позволяет масляной краске достаточно быстро высыхать, не вызывая нежелательного растрескивания красочного слоя.

Состав масляной краски

Любая масляная краска состоит из красящего пигмента, придающего ей цвет и сгущающего ее. Красящий пигмент представляет собой порошок, который невозможно нанести непосредственно на основу, не смешав его предварительно со связующим веществом, в качестве которого в масляной живописи используют растительные масла (главным образом льняное масло). При этом красящий пигмент и связующее тщательно перемешиваются.

Разбавители

Льняное масло, входя в состав масляных красок, одновременно является их разбавителем. При взаимодействии с воздухом в результате окисления масла краска начинает сохнуть и, высохнув, становится очень прочной. Когда к масляной краске добавляется льняное масло, красочный слой оказывается прозрачным и блестящим. Масляные краски высыхают медленно, и это их свойство позволяет художникам добиваться тончайших цветовых переходов. Скорость высыхания масляных красок зависит от их жирности и от химического состава пигмента. Масло при высыхании не улетучивается, поэтому злоупотреблять им при разбавлении красок не следует.



Очищенный терпентин также обладает свойством разжижать масляную краску. При высыхании терпентин улетучивается, поэтому он используется для ускорения процесса высыхания масляной краски. Масляная краска, разбавленная только терпентином, производит впечатление матовой. Матовый оттенок краски и наличие трещин в красочном слое указывают на то, что в краске недостаточно масла. При разжижении масляных красок необходимо учитывать вышеизложенные особенности разбавителей.

Масляные краски

УЧИМСЯ ПИСАТЬ

МАСЛЯНЫМИ
КРАСКАМИ

Как и когда

добавлять
разбавитель

Когда нужно добавлять разбавитель

Прежде чем наносить на холст первый красочный слой, т.е. выполнять подмалевок, масляную краску нужно довести до определенной консистенции. При нанесении на основу тонкого слоя прозрачной масляной краски для смягчения тона в краску также необходимо добавить разбавитель. Чем сильнее разбавлена масляная краска, тем более прозрачным будет красочный слой и тем в большей степени будет проявляться рисунок переплетения холста, используемый в качестве выразительного средства. Возможность нанесения масляных красок очень прозрачным тонким слоем, позволяющим просвечивать сквозь него фактуру основы, а также тону грунта, является одной из характерных особенностей масляной живописи.

Как добавлять разбавитель

При добавлении разбавителя кистью чистую кисть окунают в масленку так, чтобы волосная пучок захватил некоторое количество разбавителя, и переносят его на краску, находящуюся на палитре. После этого разбавитель тщательно перемешивают с краской с помощью однородных равномерных колебательных или круговых движений. Эти действия повторяют до тех пор, пока краска не приобретет нужную консистенцию.

Для введения разбавителя в масляную краску при помощи мастихина кончик его чистого лезвия окунают в разбавитель и затем перемешивают им краску до тех пор, пока она не станет более жидкой. При этом металлическое лезвие должно плоско скользить по поверхности палитры, нажимая на краску. Всякий раз, когда краска растекается по слишком большому участку палитры, нужно ее вновь собрать ребром лезвия, добиваясь того, чтобы краска стала вязкой и эластичной и не содержала комочков.

Масленки

Существуют два вида масленок.

Простая масленка заполняется смесью, состоящей из равных частей очищенного бесцветного льняного масла и очищенного терпентина. Эта масленка при помощи зажимов прикрепляется к палитре и позволяет всегда иметь под рукой разбавитель для разжижения масляных красок в момент создания красочных смесей и нанесения красок на основу.

Двойная масленка дает возможность по мере надобности выбрать разбавитель. Одна чашечка масленки наполняется смесью льняного масла и терпентина. В другую помещается только льняное масло, которое используется при нанесении на основу прозрачных лессировочных красочных слоев. В нее можно наливать только терпентин, если требуется создать контраст между блестящими



Скипидар

Скипидар тоже позволяет разбавлять масляные краски, но использовать его с этой целью не рекомендуется. Зато скипидар является незаменимым веществом для очистки принадлежностей, применяемых в работе с масляными красками. Под действием скипидара масляная краска удаляется с кистей, мастихинов и палитры. Следует помнить, что высохшие масляные краски образуют очень прочный слой. После работы масляными красками ни в коем случае нельзя допускать того, чтобы остатки краски засыхали на кистях. С мастихина и палитры масляную краску можно соскрести при помощи ножа. Однако это довольно грубый и вредный процесс, поэтому после каждого сеанса работы масляными красками рекомендуется основательно очищать скипидаром все использованные

Масляные краски

УЧИМСЯ ПИСАТЬ
МАСЛЯНЫМИ
КРАСКАМИ

Как и когда
добавлять
разбавитель

Выбор красок в период обучения



Титановые
белила

Цветовые группы

Существуют группы белых, желтых, красных, синих, зеленых, бурых и черных цветов. В качестве белой краски из-за низкой токсичности и средней скорости высыхания лучше всего использовать титановые белила. Кроме того, они обладают высокой кроющей способностью, чистым и холодным белым цветом. В группе желтых цветов наиболее целесообразно остановить свой выбор на кадмии (лимонном и среднем) и охре желтой. Из группы красных цветов рекомендуется кадмий красный, кармин гаранс темный и сиена жоженая земляная. Умбра жоженая земляная представляет группу бурых цветов. Из группы синих цветов наиболее подходящими являются цианин и ультрамарин. Из группы зеленых цветов достаточно взять изумрудную зелень и светло-зеленую краску, а из группы черных цветов — кость жоженую слоновую.

Лимонно-желтый

Желтая средняя

Кадмий красный

Кармин гаранс темный



Желтая и красная краски высокого качества

Для того, чтобы создаваемые красочные смеси были чистыми и яркими, следует позаботиться о том, чтобы входящие в набор желтая и красная краски были хорошего качества. Обычно цена на эти краски довольно высока, но затраты окупаются качеством красочных смесей. Для работы лучше всего использовать кадмий желтый и красный, желательно двух оттенков — более светлого и более темного.

Земляные краски

К земляным краскам относятся охра желтая земляная, сиена жоженая земляная и умбра жоженая земляная. Охру желтую, как правило, включают в группу желтых красок. Сиену жоженую земляную относят к



Масляные краски

УЧИМСЯ ПИСАТЬ
МАСЛЯНЫМИ
КРАСКАМИ

Выбор красок
в период
обучения

Две краски синего цвета

Приступая к освоению масляной живописи, желательно купить две краски синего цвета разных оттенков — цианин и ультрамарин темно-синий. Первый из них более светлый.

Зеленая краска

Изумрудная зелень должна присутствовать в палитре любого художника. Если кроме этой краски в распоряжении имеется и светло-зеленая, то можно без раздумий браться за изображение любого пейзажа, в котором присутствует растительность.



Цианин синий

Ультрамарин темно-синий

Светло-зеленая

Изумрудная зелень



Кость
жженая
слоновая

Осторожно с черной краской!

Для того, чтобы научиться смешивать масляные краски, краска черного цвета не нужна. Разные оттенки очень темных цветов, в том числе черного, очень легко получить, используя другие краски палитры. Но в процессе обучения сравнить неудовлетворительные результаты, получающиеся при использовании краски черного цвета в красочных смесях, очень полезно. Кость жженая слоновая отличается глубоким черным цветом и интенсивностью. В тонком слое она имеет слегка коричневатый оттенок, при добавлении белил дает наиболее теплый тон из всех черных красок.



Ультрамарин темно-синий
*** 506 □ 2
PB 29

Значения условных знаков:

- *** Максимальная степень светостойкости
- 506 Классификационный номер в общей таблице цветов
- Прозрачная краска
- 2 Степень значимости в группе цветов
- PB 29 Обозначение пигментов, входящих в состав краски

Общее значение условных знаков

- Обозначение степени светостойкости
- *** Максимальная степень светостойкости
- ** Достаточно высокая степень светостойкости

- Обозначение степени прозрачности
- Прозрачная
- ▣ Кроющая
- ▤ Полукроющая
- ▥ Полупрозрачная

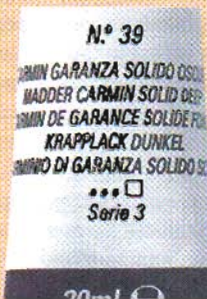
Составление палитры в период обучения

Для выработки навыка составления красочных смесей начинающему художнику рекомендуется иметь на палитре следующие краски:

- белила титановые,
- лимонно-желтую,
- желтую среднюю,
- охру желтую,
- кадмий красный,
- кармин гаранс,
- сиену жженую земляную,
- умбру жженую земляную,
- цианин синий,
- ультрамарин синий

Сведения на тюбике с масляной краской

На тюбиках с масляной краской имеется довольно много сведений. На любом тюбике с краской, где бы она ни была произведена, сообщается номер краски. Также имеется знак, обозначающий степень кроющей способности краски (т.е. является она кроющей или прозрачной). Наряду с прочими сведениями указываются степень светостойкости краски, а также красящие пигменты, входящие в ее состав. Для начинающего художника прежде всего важно запомнить номер краски и степень ее кроющей способности. Чаще всего используемые масляные краски обладают очень высокой светостойкостью, поэтому данный вопрос новичка может



Масляные краски

УЧИМСЯ ПИСАТЬ
МАСЛЯНЫМИ
КРАСКАМИ

Выбор красок
в период
обучения

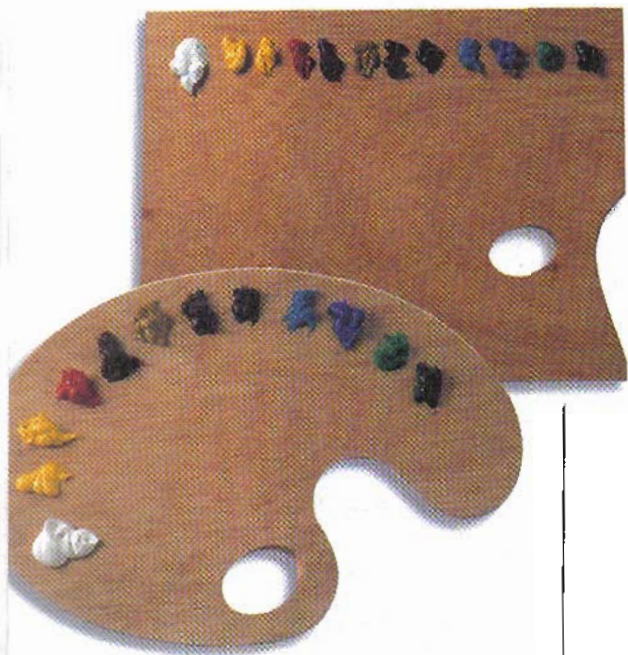
Порядок расположения красок на палитре

Очень важно научиться правильно располагать на палитре небольшие порции масляных красок различных цветов, необходимых для создания конкретной работы. При этом следует оставить на палитре достаточно места для создания красочных смесей, которые будут впоследствии наноситься на холст.

На палитре прямоугольной формы слева направо расположены следующие краски: белила, лимонно-желтая, желтая средняя, красная, кармин, охра желтая, сиена земляная, умбра земляная, цианин синий, ультрамарин синий, светло-зеленая и изумрудная зелень.

Для чего краски на палитре следует располагать в определенном порядке

Краски на палитре не должны находиться в беспорядке. Поскольку палитра предназначена для смешивания красок во время работы, нужно размещать их по краю палитры в определенном порядке так, чтобы осталось как можно больше свободного места для создания красочных смесей. Смешивать краски на палитре также намного легче, если размещать их небольшими порциями в определенном порядке, обусловленном количеством необходимых цветов. Создавая красочную смесь, надо брать небольшое количество каждой из тех красок, которые будут смешиваться. Когда соблюдается определенный постоянный порядок размещения красок на палитре, художник действует почти автоматически, не теряя времени на поиски нужной краски. Это также помогает избегать ошибок при смешивании красок.



На палитре овальной формы также нужно размещать краски в определенном порядке.

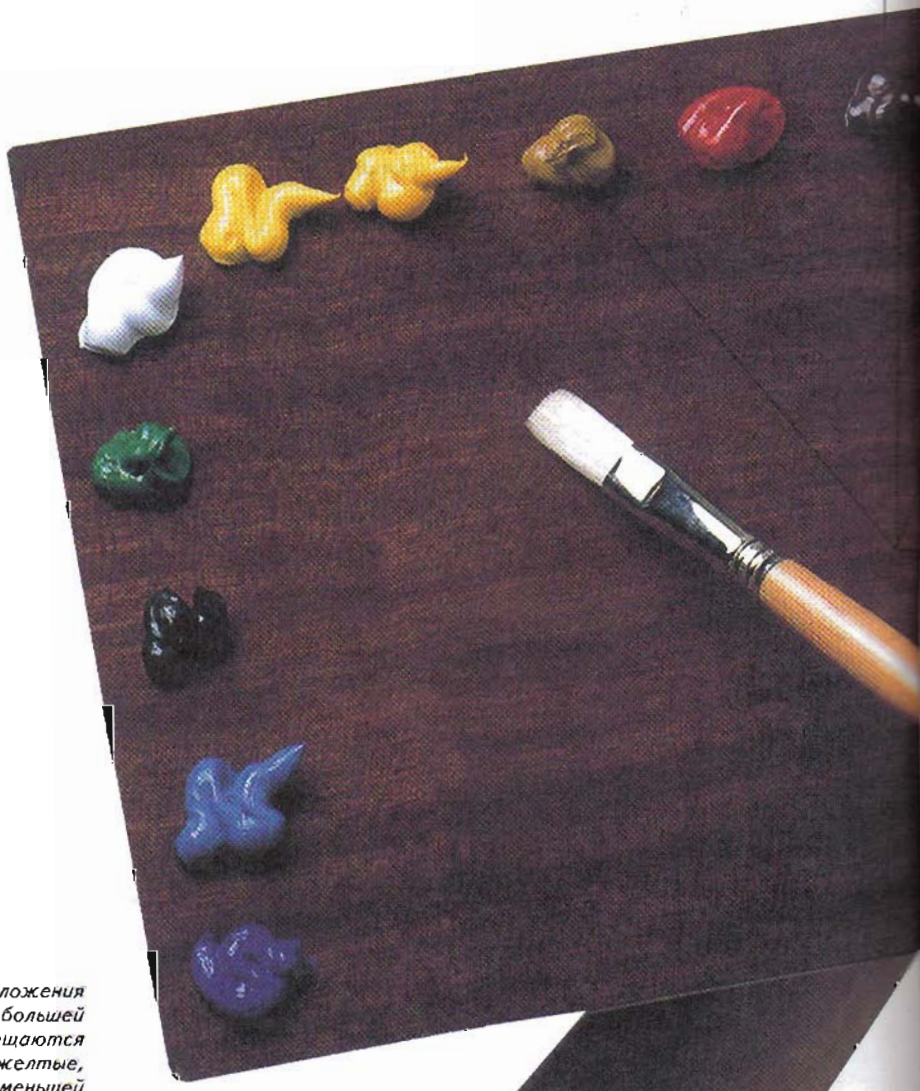
Тип палитры

Чтобы палитрой было удобно пользоваться, в углу ее сделано отверстие для большого пальца, позволяющее держать ее одной рукой. Палитру держат на левой руке. Существуют палитры овальной и прямоугольной формы разных размеров из дерева или пластмассы. Художникам, не имеющим достаточного опыта, рекомендуется использовать деревянную палитру прямоугольной формы, которая легко помещается в этюдник. Внутри закрытого этюдника остатки несмешанных красок на палитре долго не высыхают, что позволяет в любую минуту вернуться к работе. Кроме того, внутри этюдника палитра удобно крепится.

Масляные краски

УЧИМСЯ ПИСАТЬ
МАСЛЯНЫМИ
КРАСКАМИ

Порядок
расположения
красок
на палитре



Другой порядок расположения красок на палитре: по большей стороне палитры размещаются краски теплых цветов (желтые, красные и земляные), по меньшей

● ПРАКТИЧЕСКИЙ СОВЕТ ●

Очистка палитры

Точно так же, как кисти, палитру необходимо тщательно очищать после каждого сеанса работы. Проще удалить еще свежие краски, чем пытаться соскоблить уже высохший слой. Для того, чтобы подобающим образом очистить палитру, нужно соблюдать следующий порядок действий:



2. Тряпкой, смоченной в скипидаре, протирают палитру так, чтобы полностью очистить ее от остатков краски.



1. По окончании работы краску с палитры удаляют мастихином.



3. Очищать можно всю поверхность палитры или только ту ее часть, на которой смешивались краски.

Порядок размещения красок в каждой группе цветов

Краски внутри каждой цветовой группы должны располагаться в определенном порядке — от более светлого к более темному тону. В группе желтых красок, к примеру, лимонно-желтая является более светлой, чем желтая средняя, имеющая оранжевый оттенок. Кадмий красный светлее, чем кармин гаранс. Цианин синий светлее, чем ультрамарин синий.



В каком порядке размещать краски

Существуют несколько принципов расположения красок на палитре: по цветовому спектру, по разделению на теплые и холодные цвета, по химическому составу красок. Каждый художник со временем вырабатывает привычку к тому или иному порядку. Главное, чтобы этот порядок постоянно соблюдался. Краски теплых и холодных цветов необходимо всегда размещать отдельно. К краскам теплых цветов относятся желтые, красные и земляные (охра желтая, сиена жожаная земляная и умбра жожаная земляная). К краскам холодных цветов относятся цианин синий, ультрамарин синий, светло-зеленая и изумрудная зеленая. На палитре краски теплых цветов должны быть сосредоточены в одной стороне. Краски холодных цветов также объединяют, четко отделяя их от красок теплых цветов.

Земляные краски

Земляные краски получают из различных видов глины. Если порошок из глины, служащий красящим пигментом, используют в натуральном виде, краски называют натуральными. Если этот порошок подвергают прокаливанию, т.е. пережигают, краски называют жожеными: охра жожаная, сиена жожаная или умбра жожаная. Охра светлая является кроющей краской песочно-желтого цвета довольно сла-

ну и интенсивнее охры светлой. Сиена жожаная — темная красно-коричневая краска, прозрачная в тонком слое, имеет оранжевый оттенок. Умбра жожаная — кроющая краска темно-коричневого цвета, близкая к черному теплого тона. При размещении земляных красок можно исходить из различных критериев. Их можно объединить, отделив от остальных красок теплых цветов. Если размещать земляные краски от более светлого тона к более темному, то порядок будет следующим: охра желтая более светлая, чем сиена жожаная земляная, а последняя в свою очередь светлее, чем умбра жожаная земляная. Можно



Масляные краски

УЧИМСЯ ПИСАТЬ
МАСЛЯНЫМИ
КРАСКАМИ

Порядок
расположения
красок
на палитре

Одной —
левой —
рукой дер-
жат палитру
и кисти, дру-
гой — правой —

КИСТИ — ОСНОВНОЙ ИНСТРУМЕНТ ЖИВОПИСЦА



Инструменты, с помощью которых краска наносится на поверхность основы, определяют особенности живописной фактуры. Основным инструментом живописца является кисть, при помощи которой можно выполнить красочный мазок любого вида. Характер красочного мазка напрямую зависит от формы и размера волосяного пучка кисти, а также от качества волоса, из которого он сделан. Длину, направление и насыщенность красочного мазка определяют движения запястья и пальцев руки, а также сила, с которой художник нажимает кистью с краской на основу.

Составные части кисти

Любая кисть состоит из ручки (обычно деревянной), металлического держателя (зажима), закрепляющего на ручке самую важную часть кисти — волосяной пучок (головку). Кисти для масляной живописи различаются по размерам, форме, виду волоса, из которого они сделаны, и назначению. Если край держателя сплюснен, кисть называется плоской. Имеются разные виды плоских кистей; они отличаются формой волосяного пучка, который может быть тупым квадратным или иметь форму колокольчика или кошачьего язычка. У круглой кисти конусообразный держатель и закругленный или острый пучок. Широкие кисти с короткой плоской ручкой, называемые флейцами и имеющие квадратный широкий волосяной пучок в виде лопаточки, позволяют выполнять широкие сочные мазки и применяются для нанесения красочного слоя на большие плоскости.

Размер красочного мазка

Самой тонкой кистью можно сделать очень тонкий мазок. Чем толще волосяной пучок кисти, тем более широкие мазки ею можно наносить. Однако и мазок, сделанный одной и той же кистью, может быть разным: более или менее широким. Например, кончиком круглой кисти можно проводить тонкие линии, а если использовать всю толщину волосяного пучка, то получатся более широкие линии. Одной и той же кистью, изменяя силу давления ею на основу, можно проводить как тонкие, так и широкие линии. Универсальным инструментом является широкая плоская кисть-флейц. Она дает более определенную форму мазка и годится для выполнения са-

Материалы, из которых изготовлена кисть

Качество кисти зависит от материалов, из которых она изготовлена. Хорошая кисть должна быть гибкой, ее волосяной пучок должен обладать способностью вбирать и отдавать краску, а также принимать изначальную форму после каждого использования. Самой важной частью кисти, определяющей ее качество, является волосяной кончик-пучок. Для его изготовления используются натуральные волоски из шерсти животных (чаще всего вола), щетина (чаще всего свиная) и синтетические волокна. Кисти из натурального волоса, как правило, более мягкие. Выше всего ценится соболиный волос, однако кисти из него очень дороги. Наиболее доступны синтетические и щетинные кисти. Все кисти, в том числе и флейцы, имеют номер, соответствующий диаметру держателя и толщине волосяного пучка (по мере увеличения толщины волосяного пучка увеличивается и номер кисти).

Существуют различные типы кистей, отличающиеся величиной и формой пучка, например, плоские квадратные, круглые, в форме колокольчика или кошачьего язычка. Любые кисти, включая флейц, различаются по типу ручки и держателя, а также форме волосяного пучка.



Масляные краски

УЧИМСЯ ПИСАТЬ
МАСЛЯНЫМИ
КРАСКАМИ

Кисти —
основной
инструмент
живописца

Два разных мазка, выполненных одной и той же кистью с волосяным кончиком прямоугольной формы среднего размера. а) Для того, чтобы провести тонкую линию, кисть надо зажать указательным и большим пальцами. Тонкая диагональная линия начинается слева снизу и направляется вверх вправо. б) Более широкая линия наносится горизонтально справа налево. Кисть при этом опирается на указательный палец и придерживается большим пальцем.

по отношению к основе, ею можно тонировать большие плоскости



ПРАКТИЧЕСКИЙ СОВЕТ

Как содержать кисти в порядке

Кисти требуют тщательного ухода. Хранить их нужно в чистом и сухом виде. Ставить кисть в банку волосным пучком вниз недопустимо — это повредит ее кончик, от которого зависит точность в работе. Чтобы волосной пучок не деформировался, а ручка не расщепилась, не рекомендуется надолго оставлять кисти в воде или скипидаре.



Чистые и сухие кисти хранят волосным пучком вверх.



Нельзя отмачивать кисти, ставя их в банку кончиком вниз. Кисть не должна касаться дна банки, т.к. волосной пучок загибается и кисть теряет свою форму.



Кисть будет безнадежно испорчена, если осталась невымытой и краска на ней засохла.



Ручки кистей, которые слишком долго находились в какой-либо жидкости — воде или скипидаре — в конце концов расщепляются.



Если потереть по поверхности холста чистой кистью, слегка смоченной в краске, то останется легкий цветовой след.

Для того, чтобы выработать навык в нанесении кривых изогнутых линий, можно поупражняться в рисовании большого круга, совершая плавные движения запястьем и пальцами руки, словно при занятиях каллиграфией.



Можно комбинировать красочные мазки разной формы.

Можно повторять одинаковые красочные мазки, добиваясь таким образом определенных художественных эффектов.

Приемы выполнения красочных мазков

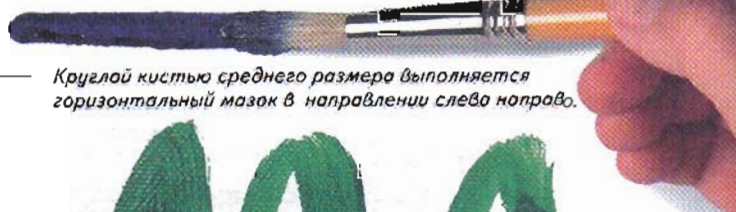
Во время нанесения масляных красок на основу запястье не должно оставаться неподвижным. Пальцы используются для того, чтобы держать кисть, а также направлять ее, совершая определенные движения волосным пучком. Кистью с волосным пучком квадратной формы можно выполнять любые виды мазков. При ее использовании нет необходимости брать другую кисть, когда требуется перейти от выполнения широкого мазка к более тонкой линии. Кистью среднего размера с волосным пучком квадратной формы лучше всего делать первые мазки масляной краской, держа ее за ручку как карандаш. При этом указательный палец должен направлять движение кистью.

Направление красочного мазка

Красочный мазок можно наносить на холст в любом направлении. Для этого необходимо соответствующим образом координировать движения пальцев и запястья. Иллюстрации наглядно показывают некоторые возможные варианты.

Назначение каждой кисти

Кисть с волосным пучком в форме копытного язычка обладает возможностями как круглой, так и плоской кистей, т.е. годится и для выполнения тонких деталей, и для покрытия красочным слоем больших поверхностей. Кисти с плоским волосным пучком более удобны для проведения прямых линий и обозначения контуров, а также для быстрого нанесения красочного слоя. С помощью когловой кисти



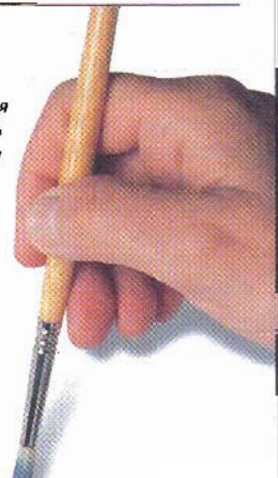
Круглой кистью среднего размера выполняется горизонтальный мазок в направлении слева направо.



При нанесении равномерной волнистой линии отчетливо видно, что ширина ее меняется в зависимости от силы давления кистью на основу.

Линия наносится сверху вниз очень тонкой круглой кистью.

Теперь тонкая круглая кисть направляется снизу вверх.



Масляные краски

УЧИМСЯ ПИСАТЬ МАСЛЯНЫМИ КРАСКАМИ

Кисти — основной инструмент живописца

Способы и приемы нанесения красочного слоя

Способы и приемы нанесения красочного слоя и соответственно получаемые при этом фактуры красочной поверхности картин различны. Среди всего многообразия методов нанесения красочного слоя можно выделить два основных: метод многослойной живописи, предполагающий разделение живописного процесса на ряд последовательных этапов, и метод алла прима, при котором краска наносится по-сырому в один слой.

Первый красочный слой

При многослойном методе живописи подготовительной стадией работы над картиной является подмалевок, т.е. первый красочный слой, выполняющий композиционную, пластическую и колористическую функции. Первый красочный слой выполняется сильно разведенными масляными красками прозрачным тонким слоем таким образом, чтобы через слой краски просвечивал тон грунта основы и ее фактура. Продолжение работы при многослойном методе живописи возможно только по хорошо просохшему первому красочному слою. Время сушки подмалева зависит от толщины красочного слоя, используемых красок, разбавителей и внешних условий. Для достаточного высыхания первого красочного слоя требуется от 24 до 48 часов. После этого краска не будет прилипать при прикосновении, что даст возможность наносить второй красочный слой, не опасаясь того, что краски обоих слоев смешаются.

Нанесение второго красочного слоя на сырой первый красочный слой

Второй красочный слой можно наносить на еще не высохший первый красочный слой. При этом происходит смешивание красок двух слоев. Особенность метода живописи по-сырому (ала прима) заключается в том, что работа проводится за один сеанс, пока краски первого красочного слоя не высохли. Все необходимые поправки выполняются в сыром красочном слое. Вновь наносимые краски должны хорошо смешиваться с предыдущими и образовывать общий красочный слой, который будет сохнуть равномерно, без образования жухлостей.

Почему первый красочный слой должен наноситься разбавленной краской

Масляные краски высыхают в результате окисления масла, поэтому верхние слои краски высыхают быстрее, чем нижележащие. Во избежание появления на законченной и высохшей живописной работе трещин нужно первый красочный слой наносить на холст жидкими, сильно разведенными масляными красками. Благодаря этому скорость высыхания разных красочных слоев уравнивается и, следовательно, красочный слой впоследствии не растрескается.

Масляные краски

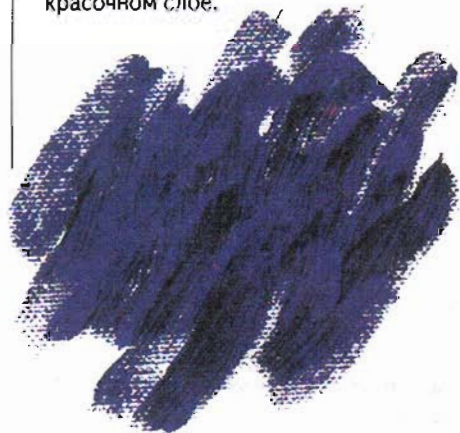
УЧИМСЯ ПИСАТЬ
МАСЛЯНЫМИ
КРАСКАМИ

Способы
и приемы
нанесения
красочного
слоя

Нанесение второго красочного слоя

При многослойном методе живописи второй красочный слой наносится только на хорошо просохший первый слой. При этом краска нижележащего слоя не смешивается с краской верхнего слоя.

Картина создается в результате последовательного нанесения нескольких красочных слоев. Непрозрачные красочные слои, выполненные сочными густыми красками, перекрывают любую краску, которая находится ниже. Это обычный способ исправления ошибок на высохшем красочном слое.



Высохший красочный слой.



Нанесение краски поверх просохшего красочного слоя.



Мазки краски наносятся

ПРАКТИЧЕСКИЙ СОВЕТ

Очистка кисти

Кисти утрачивают свои качества, если их не очищать и позволять остаткам краски засыхать на волосяном пучке. По окончании сеанса работы кисти необходимо тщательно очистить при помощи скипидара следующим образом.



1. Используя старую газету, снять основные остатки краски.



2. Затем погрузить кисть в банку со скипидаром.



3. Можно также дополнительно промыть кисть в мыльном растворе или потереть волосяным пучком по кусочку мыла.



4. После этого кисть тщательно промыть в проточной воде.



5. Чистую мокрую кисть осторожными движениями, стараясь не деформировать волосяной пучок, обсушить с помощью чистой сухой мягкой хлопчатобумажной тряпочки.



Масляные краски

Учимся писать масляными красками

Как менять фактуру невысохшего красочного слоя

Когда на основу наносится довольно толстый красочный слой, на нем, пока он еще не высох, можно без труда создавать различные рельефы. На поверхности красочного мазка сохраняются заметные следы, оставляемые кончиком волосяного пучка кисти. Чем толще красочный слой, тем больше следов образуется на его поверхности. Мاستихин является очень полезным инструментом, особенно при работе с большим количеством краски, нанесенной на холст плотным слоем. С помощью плоскости лезвия мастихина поверхность красочного слоя можно сделать гладкой. Использование боковой грани лезвия мастихина позволяет создавать на поверхности красочного слоя рельефы самого разного рода. На еще сыром красочном слое любым предметом,

Способы и приемы нанесения красочного слоя

Густая масляная краска

Неразбавленная масляная краска обладает густой пастообразной консистенцией. Если наносить ее плотным слоем на нижележащий красочный слой, она его полностью перекроет. Эта особенность масляной краски позволяет исправлять ошибки в изображении независимо от того, высохло оно или нет. При помощи мастихина вязкую пастообразную масляную краску можно наносить очень плотным слоем, а также формировать живописную фактуру. Мастихин позволяет использовать такие приемы письма, которые невозможно выполнить никаким другим инструментом.

Предположим, что требуется исправить этот мазок, сделанный масляной краской.



Исправления на высохшем красочном слое

Когда живописная работа выполняется в течение нескольких сеансов, художник имеет возможность делать исправления на высохшем красочном слое. При письме неразбавленными густыми масляными красками можно полностью закрыть предыдущий просохший красочный слой. Таким образом исправляются погрешности и вносятся поправки в высохшее изображение. Новый плотный красочный слой может даже полностью скрыть фактуру нижележащего при условии, что тот высох. Рельефы, образующиеся на поверхности высохшего красочного слоя, можно сгладить, если осторожно потереть их наждачной бумагой. Таким образом исправляются наиболее заметные фактуры высохшего красочного слоя.

Для этого достаточно удалить излишек краски пальцем. Это можно сделать также при помощи чистой кисти или хлопчатобумажной тряпочки.

Исправления на сыром красочном слое

Когда плотный слой масляной краски полностью высыхает, он становится очень прочным. Поэтому, если необходимо внести исправления, лучше всего это делать, пока красочный слой не высох. Если речь идет об исправлении ошибки на небольшом участке не очень плотного красочного слоя, можно просто поверх него нанести слой краски подходящего цвета. Для этого еще не высохшая краска, нанесенная в излишнем количестве или неподходящего цвета, убирается при помощи мастихина или чистой кисти. Затем на этот участок наносится плотный слой краски нужного цвета.



Для того, чтобы исправить погрешности фактуры высохшего красочного слоя, его нужно осторожно потереть наждачной бумагой.



Масляные краски

УЧИМСЯ ПИСАТЬ
МАСЛЯНЫМИ
КРАСКАМИ

Густая
масляная
краска

Мастихин

Существуют много видов и форм мастихинов, которые различаются по размеру, форме и твердости лезвия. Мастихин состоит из деревянной ручки и металлической части — гибкого лезвия, с помощью которого смешивают краски и наносят их на основу. Наиболее подходящим для начинающего художника является мастихин среднего размера с лезвием клинообразной формы с закругленными краями.

Гладкая поверхность красочного слоя

Мастихин позволяет наносить масляные краски на большую поверхность холста и распределять их по ней ровным гладким слоем. Для этого достаточно плоской поверхностью лезвия провести по краске, распределяя ее полностью таким образом, чтобы получился более широкий след, чем длина лезвия. Ровный, но узкий след, равный ширине лезвия, получается, если держать мастихин на холсте почти плоско, так, чтобы поверхности холста касалось только острие мастихина. Краска распределится по обеим сторонам лезвия, оставляя равномерный след.

Узкий гладкий след, сделанный при помощи мастихина.

Рельефная поверхность красочного слоя

Мастихин позволяет работать по плотному не высохшему красочному слою и создавать на нем различные рельефы. С этой целью используется острие лезвия или края мастихина. При этом мастихин можно держать в любых положениях.

Ровный след на краске, нанесенной плотным слоем, можно оставить ребром лезвия мастихина.

На не высохшем красочном слое можно делать бороздки различной формы при помощи края мастихина.

Кончиком мастихина можно создавать фактурную поверхность на толстом красочном слое.

ПРАКТИЧЕСКИЙ СОВЕТ

Очистка мастихина

Те же самые советы, которые касаются ухода за кистями, в равной мере относятся и к мастихину. После каждого сеанса работы мастихин необходимо очищать. Для этого следует выполнить следующие действия.



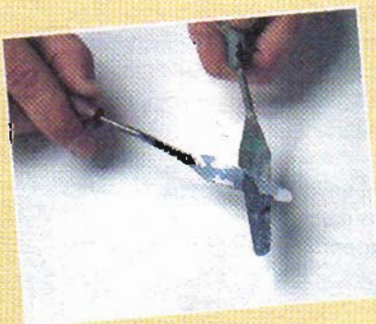
1. Снять бумагой не высохшую краску.



2. Тряпочкой, смоченной в скипидаре, удалить остатки масляной краски.

Как очистить мастихин от высохшей краски

Если масляная краска уже высохла, ее плотный слой соскабливается с мастихина при помощи другого мастихина или ножа.



Разная скорость высыхания

Белила, а также все красочные смеси светлых тонов, полученные в результате добавления белил, отличаются тем, что сохнут долго. Умбра жожена, напротив, сохнет очень быстро, поэтому ее обычно используют не в чистом виде, а как компонент красочной смеси, при этом не наносят толстым слоем, чтобы не допустить после высыхания растрескивания поверхности изображения. Итак, скорость высыхания красок различна: одни высыхают быстрее, другие — медленнее. При нанесении краски на полувysохший красочный слой краски двух слоев частично смешиваются, образуя единую сплавленную массу, что позволяет добиваться различной фактурной обработки живописного красочного слоя и оригинального

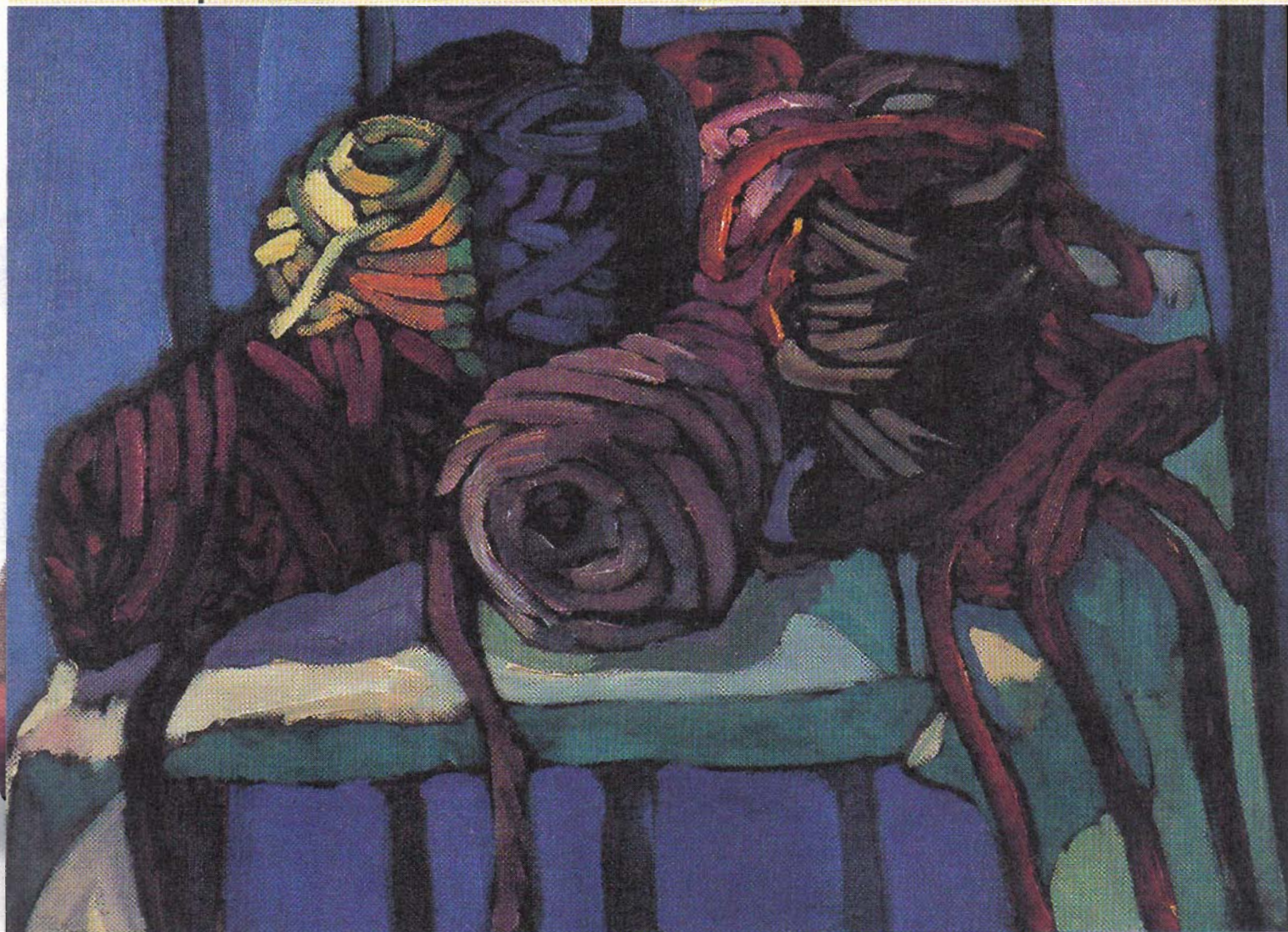
Масляные краски

УЧИМСЯ ПИСАТЬ
МАСЛЯНЫМИ
КРАСКАМИ

Густая
масляная
краска

УЧИМСЯ У МАСТЕРОВ

Посещение музеев и выставок само по себе является занятием интересным и увлекательным, доставляющим большое эстетическое наслаждение. Кроме того, у всемирно известных живописцев очень многому можно научиться. Мастерство художников восхищает и радует глаз, а их произведения помогают понять, как писать масляными красками.



Масляные краски

УЧИМСЯ ПИСАТЬ
МАСЛЯНЫМИ
КРАСКАМИ

Учимся
у мастеров

*Натюрморт
с разноцветными
мотками шерсти,
написанный
масляными
красками.*

Как рассматривать картину **Внимание на детали**

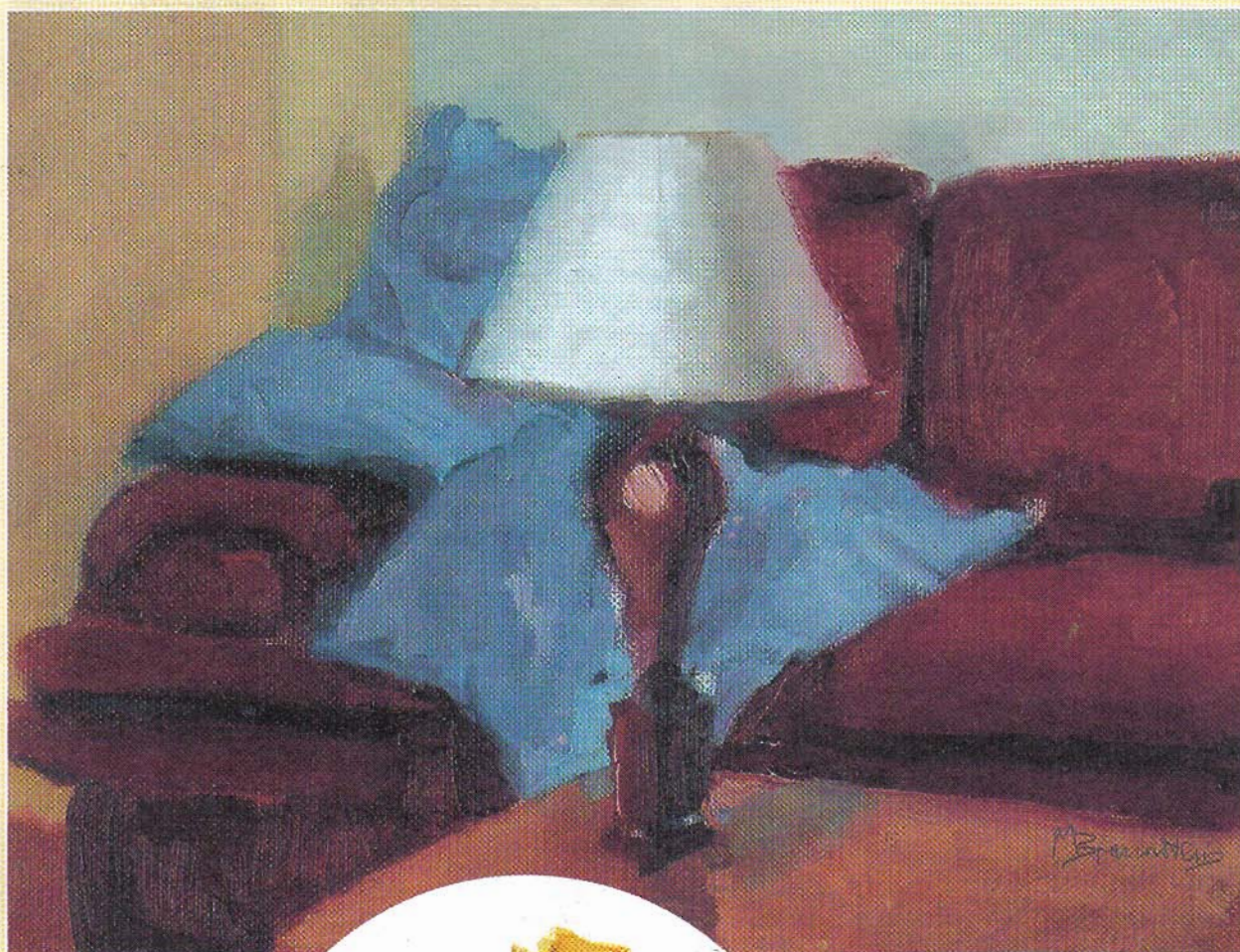
Нужно встать напротив картины. В первую очередь важно определить расстояние, с которого лучше смотреть на произведение для его целостного обобщенного восприятия. Это довольно легко. Сначала следует отойти от картины на расстояние примерно в десять метров. Затем надо понемногу приближаться к картине, не отрывая от нее взгляда до того момента, когда цвета и оттенки будут восприниматься с наибольшей четкостью. Это и будет самое подходящее расстояние, с которого следует рассматривать живописное произведение, охватывая его взглядом целиком.

Однако для изучения особенностей живописной фактуры, пластического построения, колористического решения, разнообразного характера мазков, цветовых контрастов, проработки теней и т.п. к картине следует подойти поближе. Для того, чтобы внимательно изучить все своеобразие живописной техники художника, нужно находиться от картины на расстоянии одного метра и даже меньше. Особенно многому можно научиться у знаменитых живописцев, если предварительно подробно узнать об их творчестве и стиле.

Смешивание масляных красок

Для получения большего количества цветов и оттенков сначала следует смешивать краски первичных, или основных, цветов. На следующих страницах будет показано, как создавать тональную шкалу одного цвета или двух разных цветов, а также достигать плавных переходов от одного тона к другому для мягкого слияния двух красок друг с другом.

Посмотрите вокруг себя. Вы сразу же заметите, что цвета красок промышленного производства в том виде, в котором они выдавливаются из тюбика, не отражают всего богатства красок и оттенков, существующих в природе. Поэтому, осваивая масляную живопись, нужно в первую очередь научиться создавать красочные смеси, с помощью которых пытаться отобразить окружающий мир.



При создании этого произведения использовались масляные краски только трех цветов (желтого, кармина и синего), в которые для получения более светлых тонов были добавлены белила. Используя краски этих трех цветов, которые называются первичными, или основными, и добавляя к ним по мере необходимости белила, можно создать практически все остальные цвета и оттенки, которые существуют в окружающем мире.

Масляные краски

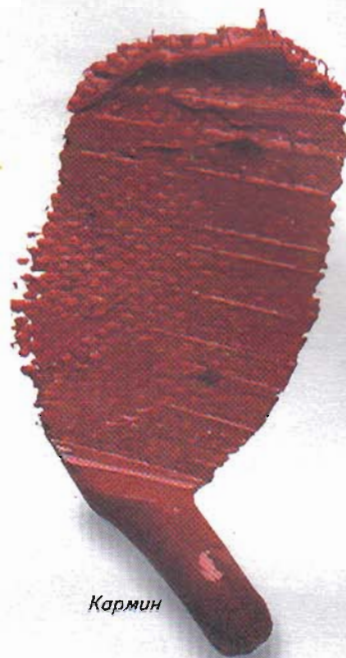
СМЕШИВАНИЕ
МАСЛЯНЫХ
КРАСОК

Первые красочные смеси

На основе трех первичных, или основных, цветов можно получить множество других цветов и оттенков. Смешивая две определенные краски, можно создать три вторичных цвета и шесть третичных. Результат красочной смеси зависит от количества каждой из красок, входящих в ее состав.



Лимонно-желтый



Кармин



Цианин синий

Первичные, или основные, цвета

Тремя первичными, или основными, цветами масляных красок являются лимонно-желтый, кармин и цианин синий. Используя их и добавляя к ним по мере необходимости белила, можно получить практически все остальные цвета и оттенки, которые существуют в природе.

Как получить вторичные цвета

Создавая палитру, каждый раз следует начинать со смешивания двух основных цветов. При смешивании лимонно-желтого и кармина получается красный цвет. Результатом смешивания лимонно-желтого и цианина синего является зеленый цвет. Смешивание кармина и цианина синего дает очень темный синий цвет.

Цвета, получаемые при смешивании в равных частях двух основных, или первичных, цветов, называются вторичными. Следовательно, красный, зеленый и темно-синий являются вторичными цветами.



Красный цвет получен при помощи мастихи-на в результате смешивания в равных частях лимонно-желтого и кармина.



Зеленый цвет получен при помощи мастихи-на в результате смешивания в равных частях лимонно-желтого и цианина синего.



Темно-синий цвет получен при помощи мастихи-на в результате смешивания в равных частях кармина и цианина синего.



Масляные краски

СМЕШИВАНИЕ
МАСЛЯНЫХ
КРАСОК

Первые
красочные
смеси:

Количество каждой краски

Результат красочной смеси зависит от количества каждой краски, используемой при ее получении. Определить необходимое количество краски можно только на глазок. Представление о нужном количестве краски, которая переносится на кисти или мастихине, формируется постепенно по мере накопления опыта. Когда речь идет о смешивании двух красок в равных частях, подразумевается не абсолютно точное, а приблизительное количество, поэтому при описании работы художника, когда он создает красочные смеси, всегда приходится употреблять такие словосочетания, как «немного», «капельку», «чуть больше» и т.п.

РЕКОМЕНДАЦИЯ

О пользе сравнения

Полезно сравнивать вторичный красный цвет, полученный в результате смешивания равных частей лимонно-желтого и кармина с готовым кадмием красным, имеющимся в наборе красок на палитре. Являются ли эти цвета абсолютно одинаковыми? Естественно, нет. Подобным образом полезно сравнить вторичный зеленый с готовыми красками среднего зеленого цвета и изумрудной зеленью. Не приходится сомневаться в том, что это три разных цвета. И, наконец, стоит убедиться в различии между вторичным синим и готовой краской ультрамарин синий.

ПРАКТИЧЕСКИЙ СОВЕТ

Как смешивать краски при помощи мастихина

На первых порах, пока еще нет достаточно опыта в получении красочных смесей, целесообразнее всего начинать учиться смешивать краски при помощи мастихина, так как в этом случае легче определить требуемое количество краски, чем при использовании кисти. Сначала надо отделить



мастихином немного краски одного цвета и положить ее на чистый участок палитры. После этого мастихин необходимо очистить от остатков этой краски. Затем процесс надо повторить с краской второго цвета, положив ее рядом с первой. Обе краски следует тщательно перемешивать мастихином, растирая их до образования однородной массы и получения вторичного цвета.

Как получить третичные цвета

Используя те же самые первичные цвета, можно получить другие шесть цветов, отличных от вторичных и называемых третичными. Секрет их создания заключается в количестве каждой краски, используемой при получении красочной смеси.

Цвета, именуемые третичными, образуются в результате смешивания равных частей одного первичного цвета и одного вторичного (каждый первичный цвет, как вы уже знаете, входит в состав двух вторичных). Таким образом, можно получить шесть различных третичных цветов: оранжевый, кармин, фиолетовый, сине-фиолетовый, сине-зеленый и желто-зеленый. Для правильного уяснения этого вопроса следует разобраться, как получается каждый из этих цветов.



Третичный оранжевый цвет является результатом смешивания при помощи мастихина 75% краски желтого цвета и 25% кармина.



Третичный кармин является результатом смешивания при помощи мастихина 25% краски желтого цвета и 75% кармина.



Третичный сине-фиолетовый цвет является результатом смешивания при помощи мастихина 25% кармина и 75% краски синего цвета.



Третичный фиолетовый цвет является результатом смешивания при помощи мастихина 75% кармина и 25% краски синего цвета.



Третичный сине-зеленый цвет является результатом смешивания при помощи мастихина 25% краски желтого цвета и 75% краски синего цвета.



Третичный желто-зеленый цвет является результатом смешивания при помощи мастихина 75% краски желтого цвета и 25% краски синего цвета.

Масляные краски

СМЕШИВАНИЕ
МАСЛЯНЫХ
КРАСОК

Первые
красочные
смеси

Смешивание масляных красок при помощи кисти

Для получения
вторичного
красного цвета
смешивают
в равных частях
при помощи
кисти лимонно-
желтую краску
и кармин.

Красочные смеси можно получить при помощи не только мастихина, но и кисти. Важно уметь уверенно смешивать краски, чтобы получить искомый цвет или оттенок. Художник должен заранее представлять себе, какого результата следует ожидать от этого процесса. Подобным мастерством поможет овладеть только практика. При получении красочных смесей при помощи кисти нужно соблюдать те же самые правила цветоведения, в соответствии с которыми создавались красочные смеси при помощи мастихина.

Смешивая
при помощи кисти
равные части
лимонно-желтой
краски и цианина
синего, получают
вторичный
зеленый.

Цвета, полученные в результате смешивания красок при помощи мастихина, могут служить в качестве образца.



Вторичный
красный



Вторичный
зеленый



Вторичный
темно-синий



Третичный
оранжевый

В результате
смешивания
при помощи
кисти равных
частей цианина
синего и кармина
получается
вторичный
темно-синий
цвет.

Третичный
оранжевый цвет
является
результатом сме-
шивания
при помощи
кисти 75% краски
лимонно-желтого
цвета
и 25% кармина.

Масляные краски

СМЕШИВАНИЕ
МАСЛЯНЫХ
КРАСОК

Смешивание
масляных
красок
при помощи
кисти

Третичный сине-зеленый цвет
получен при смешивании кистью
25% краски лимонно-желтого
цвета и 75 % цианина синего.



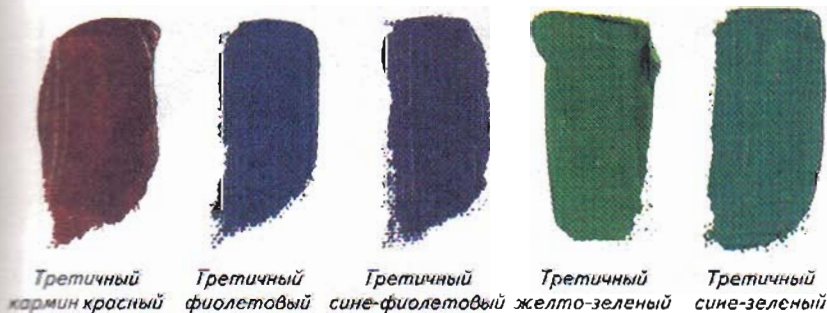
Третичный желто-
зеленый цвет
является результа-
том смешивания
при помощи кисти
75% краски лимонно-
желтого цвета
и 25% цианина
синего.



Смешивание масляных красок при помощи кисти

Первым делом надо набрать кистью небольшое количество каждой краски и переместить его в центр палитры. Для того, чтобы набрать порцию каждой краски, надо всегда пользоваться чистой кистью. При смешивании красок на палитре кистью постепенно захватывают понемногу от каждой исходной краски до тех пор, пока не удастся получить желаемый цвет или оттенок. Для того, чтобы получить три вторичных цвета, а затем шесть третичных, эти действия повторяют, беря за образец цвета, полученные при смешивании масляных красок с помощью мастихина.

Третичный сине-
фиолетовый цвет
получают при
смешивании кистью
25% кармина
и 75% цианина
синего.



Третичный кармин красный Третичный фиолетовый Третичный сине-фиолетовый Третичный желто-зеленый Третичный сине-зеленый

Третичный кармин
красный является
результатом
смешивания
кистью 25%
краски лимонно-
желтого цвета
и 75% кармина.



Третичный
фиолетовый
цвет получается
при смешивании
кистью
75% кармина
и 25% цианина
синего.



Масляные краски

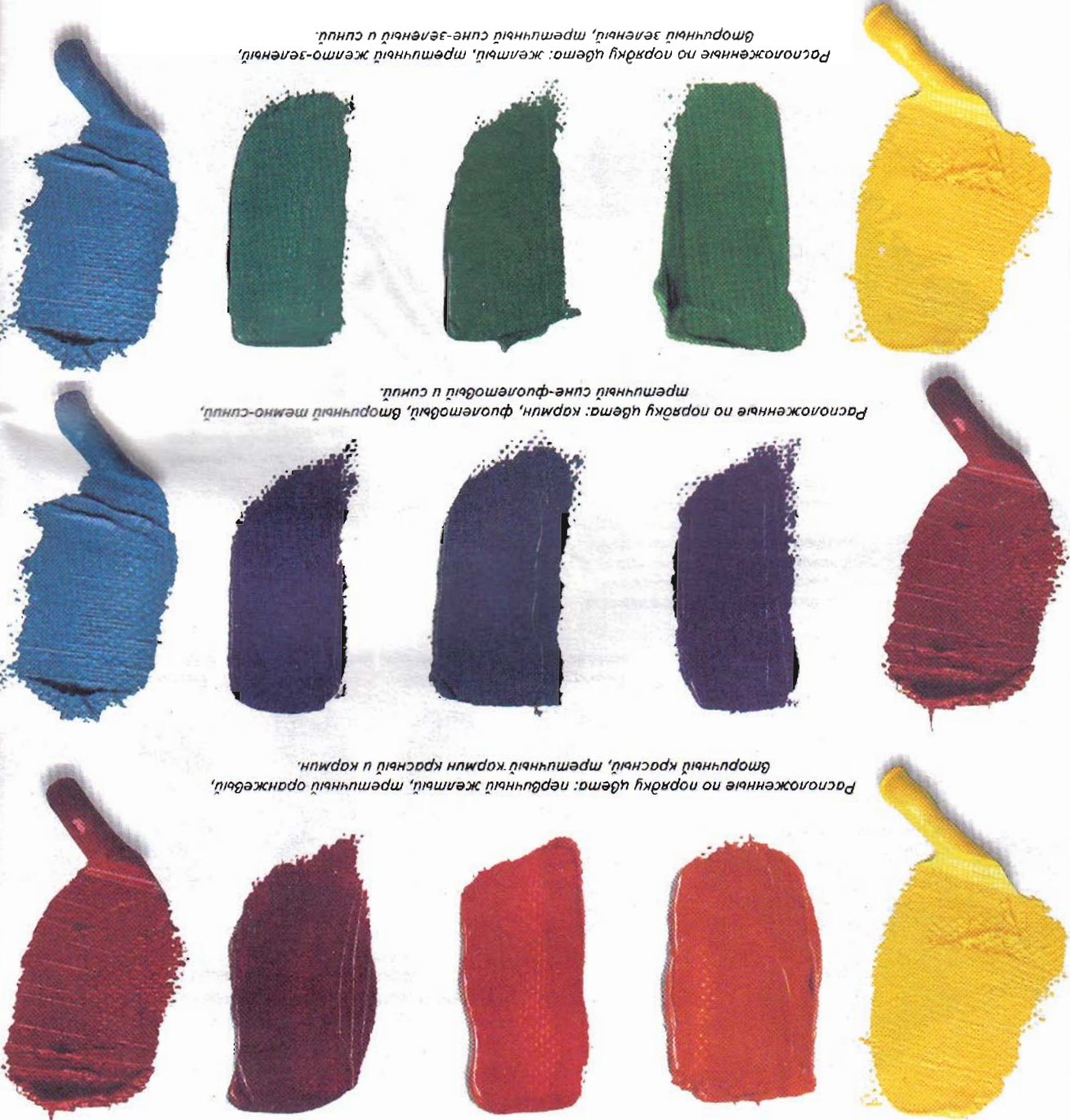
СМЕШИВАНИЕ
МАСЛЯНЫХ
КРАСОК

Смешивание
масляных
красок
при помощи
кисти

Что произойдет при смешивании двух первичных цветов в пропорциях, которые отличаются от тех, что приведены на предыдущих страницах? Изменяя соотношение, в котором смешиваются исходные краски, можно получить бесконечное множество промежуточных цветов, отражающих огромное цветовое разнообразие, существующее в природе. Еще более широкий спектр оттенков можно создать, смешивая в разных пропорциях одно-временно три первичных цвета. Если к полученным красочным смесям добавлять разное количество белого, предела создаваемым цветом и оттенкам не будет.

Сравните все цвета, полученные в результате смешивания из групп красных цветов. Рассмотрите три оттенка более темный цвет — вторичный красный, кармин, красный можно поместить между красным и кармином. В группе синих цветов за фиолетовым, представляющим собой синий с красноватым оттенком, следует темно-синий, затем фиолетово-синий. Среди зеленых цветов самый светлым является желто-зеленый, за ним следуют зеленые и сине-зеленые.

Сравнение всех цветов



Расположенные по порядку цвета: первичный желтый, третичный оранжевый, вторичный красный, третичный кармин, третичный фиолетовый и кармин.

Расположенные по порядку цвета: кармин, фиолетовый, вторичный темно-синий, третичный сине-фиолетовый и синий.

Расположенные по порядку цвета: желтый, третичный желто-зеленый, вторичный зеленый, третичный сине-зеленый и синий.

Бесконечное разнообразие оттенков

Цвет в его первичной чистоте включает в себя целую шкалу светосил. В природе наблюдаются сложнейшие сочетания и смеси цветов и оттенков, отличающиеся различной светосилой. Если смешивать две любые первичные краски, можно получить бесконечное разнообразие оттенков. В зависимости от количества одной краски, добавляемой к другой, вновь получаемый цвет будет приближаться либо к одному, либо к другому смешиваемому цвету.

Смешивание первичных цветов

Если смешать все три первичных цвета (желтый, кармин и синий), получится не совсем черный, а скорее очень темный серый цвет. В дальнейшем вы узнаете, каким образом художник, используя краски разных цветов, может самостоятельно получать разные оттенки черного цвета.



ПРАКТИЧЕСКИЙ СОВЕТ

Смешивание красок для получения черного цвета

Художник может получить любые темные и черные оттенки, используя краски нескольких цветов. Если смешать ультрамарин темно-синий, кармин гаранс и добавить немного умбры жженой земляной, получится очень темный, практически черный цвет. Если требуется получить черный цвет с карминным оттенком, достаточно немного увеличить долю кармина в красочной смеси. Если же необходимо придать черному цвету слегка синий оттенок, нужно лишь добавить в красочную смесь чуть-чуть краски синего цвета. Насыщенный черный цвет можно получить, смешав кармин гаранс с небольшим количеством умбры жженой и изумрудной зелени. Оттенок полученного черного цвета также будет зависеть от преобладания той или иной краски, входящей в состав красочной смеси — кармина, зеленой или умбры.



Получить черный цвет можно, смешав ультрамарин синий, кармин и умбру жженую земляную.



Насыщенный черный цвет получается в результате смешивания кармина, умбры жженой и изумрудной зелени.

Нейтральные цвета

До этого момента для получения красочных смесей всякий раз использовались только два первичных цвета. Теперь для получения красочных смесей будут одновременно использоваться краски сразу трех цветов. Если смешивать лимонно-желтый, кармин и цианин синий в разных пропорциях, будут получаться вполне определенные, но сероватые и приглушенные цвета. Полезно выполнить упражнение по созданию трех конкретных цветов, используя для этого три первичных цвета. В зависимости от количества каждой добавляемой в смесь краски можно получить охру, красновато-землистый и очень темный бурый цвета. Цвета такого рода называются нейтральными.



Охра получена в результате смешивания преобладающего количества желтого с небольшим количеством кармина

При смешивании равных частей кармина и синего и добавлении капельки желтого получается

Красновато-землистый цвет можно получить, смешав в равных количествах желтый и кармин и добавив

Масляные краски

СМЕШИВАНИЕ
МАСЛЯНЫХ
КРАСОК

Множество
промежуточных
цветов
и оттенков

Тональная шкала одного цвета, выполненная прозрачным или плотным слоем

Нанося масляную краску на основу прозрачным или плотным слоем, можно создать много тонов одного цвета. Для этого к определенной краске нужно добавлять большее или меньшее количество разбавителя или белил. Масляная краска, к которой добавлен разбавитель, становится светлее и ложится на холст тонким прозрачным слоем. Если к масляной краске добавить белила, она тоже станет светлее, но при ее нанесении на холст образуется плотный непрозрачный слой.

Что такое тональная шкала?

Каждый цвет заключает в себе целый спектр тонов разной интенсивности — от максимальной до минимальной. Тональная шкала представляет собой упорядоченную последовательность тонов одного цвета, соответствующих определенной его интенсивности — от более темных тонов до более светлых. Существуют два способа выполнения тональной шкалы масляными красками: тонким прозрачным и плотным непрозрачным слоем.

Тональная шкала, выполненная прозрачным слоем

Для выполнения тональной шкалы, нанесенной на основу прозрачным слоем, нужно отделить небольшое количество синей краски, добавить к ней немного разбавителя, тщательно размешать так, чтобы краска стала более жидкой, и затем сделать ею мазок на холсте. Теперь надо добавить к краске еще немного разбавителя, тщательно перемешать, чтобы краска стала еще более жидкой, и нанести ею мазок рядом с первым. У второго мазка тон будет более светлый, чем у первого и т.д. В итоге получится тональная шкала одного цвета, нанесенная на основу тонким прозрачным слоем и включающая в себя все упорядоченно расположенные валёры, т.е. оттенки тона, дающие последовательную градацию света и тени в пределах одного цвета.



1. С помощью кисти возьмите немного краски.



2. Поместить взятую краску на середину палитры.



3. С помощью кисти добавьте к краске разбавитель.



4. Тщательно перемешайте краску с разбавителем.



5. Разбавленной краской нанесите на основу мазок.

Масляные краски

СМЕШИВАНИЕ МАСЛЯНЫХ КРАСОК

Тональная
шкала одного
цвета,
выполненная
прозрачным
или плотным
слоем

Высветление путем разбавления краски

Цвет масляной краски можно высветлить путем добавления разбавителя. Чем больше разбавителя содержится в краске, тем она становится более прозрачной, а цвет ее теряет интенсивность.

Высветление путем добавления белил

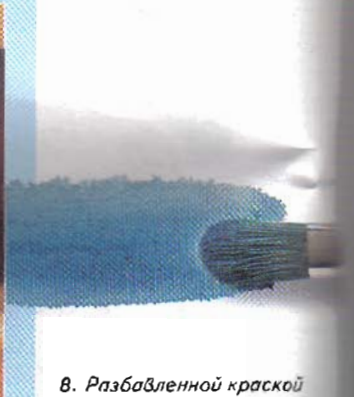
Для создания тональной шкалы в масляной живописи используют также белила. Они добавляются



6. Смочите кисть в разбавителе.



7. Добавьте разбавитель к краске и перемешайте так, чтобы она стала более жидкой.



8. Разбавленной краской сделайте еще один мазок, нанеся его рядом с первым. Нетрудно заметить, что второй мазок будет светлее, чем первый.

Тональная шкала одного цвета, выполненная плотным слоем

Кистью надо нанести на холст мазок краской синего цвета, не добавляя в нее белила. Затем на чистом участке палитры следует поместить немного синей краски и чуть поодаль довольно большую порцию белил. Захватив кистью немного белил, добавить их к синей краске, тщательно перемешать и этой краской сделать второй мазок рядом с первым. Теперь к синей краске, находящейся на палитре, следует добавить еще немного белил, вновь перемешать краску и нанести ею третий мазок рядом со вторым. Будет очевидно, что третий мазок светлее второго, а второй — светлее первого. Повторяя эти действия, можно получить полную тональную шкалу одного цвета, нанесенную плотным непрозрачным слоем.

Рекомендация для получения тональной шкалы путем добавления белил

Для высветления краски нужно брать определенное ее количество. При создании тональной гаммы количество краски остается исходным, а то время как количество белил каждый раз увеличивается.



1. Мاستихином отделите немного краски синего цвета.



2. Поместите эту краску на свободный участок палитры.



3. Чистым мастихином отделите некоторое количество белил и поместите его рядом с синей краской.



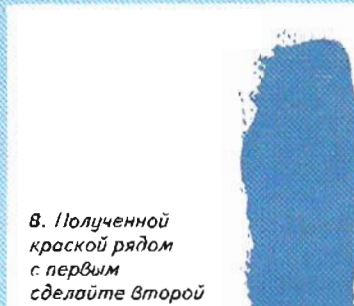
4. Тщательно смешайте синюю краску с белилами.



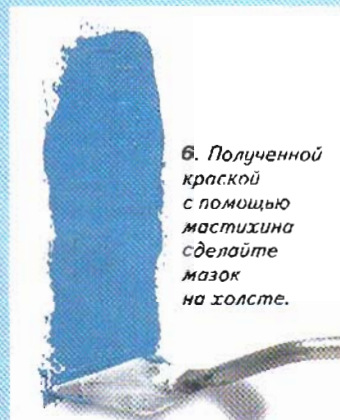
5. Смешивайте краску с белилами до тех пор, пока краска обретет однородный цвет.



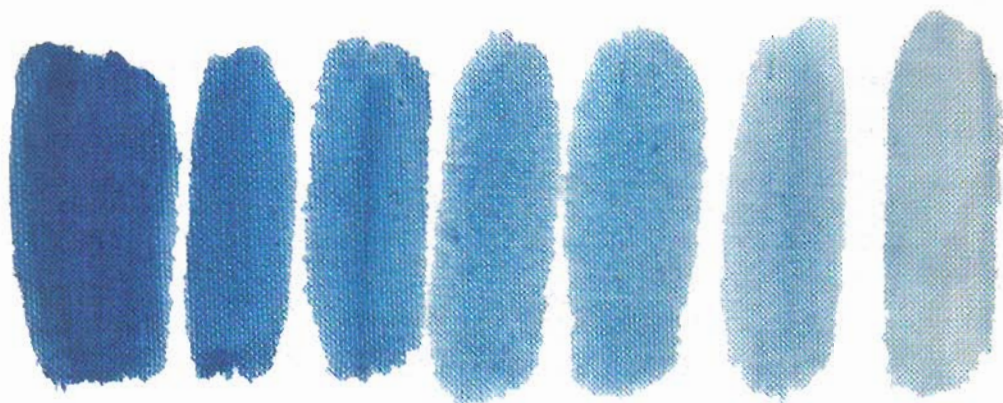
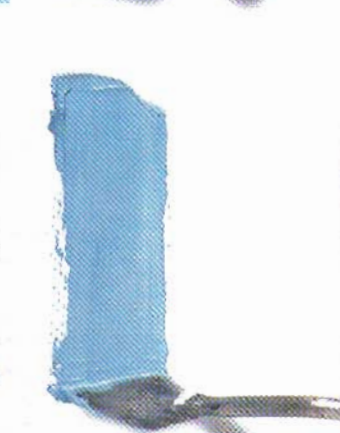
7. Добавьте к уже разбеленной синей краске еще немного белил.



8. Полученной краской рядом с первым сделайте второй мазок мастихином. Очевидно, что второй мазок светлее первого.



6. Полученной краской с помощью мастихина сделайте мазок на холсте.



Повторяя вышеописанные действия, можно получить упорядоченную шкалу тонов от темного к светлому, где самый светлый тон определяется наибольшим количеством белил.



Тональная шкала одного цвета, выполненная тонким прозрачным слоем.

Тональная шкала одного цвета,

Масляные краски

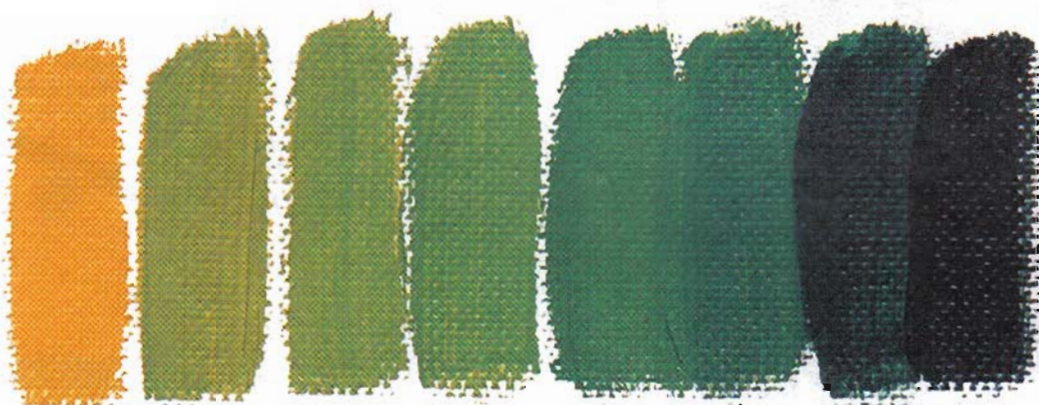
СМЕШИВАНИЕ МАСЛЯНЫХ КРАСОК

Тональная шкала одного цвета, выполненная прозрачным или плотным слоем

Тональная шкала

двух цветов

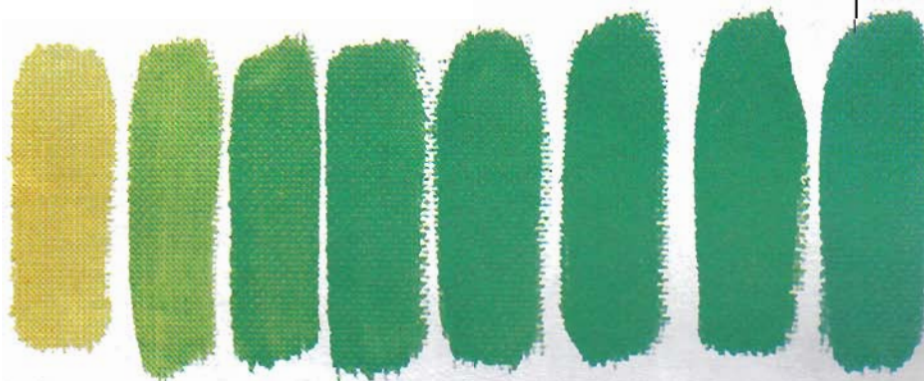
Красочные смеси, полученные при смешивании красок двух цветов, можно расположить по порядку от светлого к темному. Полезно поупражняться в построении тональной шкалы двух цветов, так как подобная тональная шкала благодаря плавным цветовым переходам позволяет передавать объемность изображаемых предметов. Первое упражнение следует выполнять, используя густые масляные краски; для выполнения второго упражнения краски нужно разбавить.



Тональная шкала, выполненная густыми красками. Это тональная шкала представляет собой упорядоченное расположение валёров, полученных при смешивании в разных пропорциях густых красок желтой средней и изумрудной зелени.

Тональная шкала, выполненная разбавленными красками

Когда требуется получить тональную шкалу на основе двух цветов разбавленными красками, можно сделать это, создав красочные смеси обычным способом сначала густыми красками. Затем к каждому валёру нужно добавить разбавитель, в результате получится тональная шкала, выполненная разбавленными красками. Построив два варианта тональной шкалы (один — выполненный густыми красками, а другой — разбавленными), можно сравнить результаты.



их интенсивности от желто-зеленых до насыщенных зеленых.

Тональная шкала, выполненная разбавленными красками

Это тональная шкала представляет собой упорядоченное расположение валёров, полученных при смешивании красок желтой средней и изумрудной зелени, к которым добавлен разбавитель.

Тональная градация, выполненная прозрачным слоем

Если валёры тональной шкалы, нанесенные прозрачным слоем разбавленными красками, примыкают друг к другу, создавая плавные переходы от более темного к более



Масляные краски

СМЕШИВАНИЕ
МАСЛЯНЫХ
КРАСОК

Тональная
шкала
двух
цветов

Тональная градация, выполненная плотным слоем

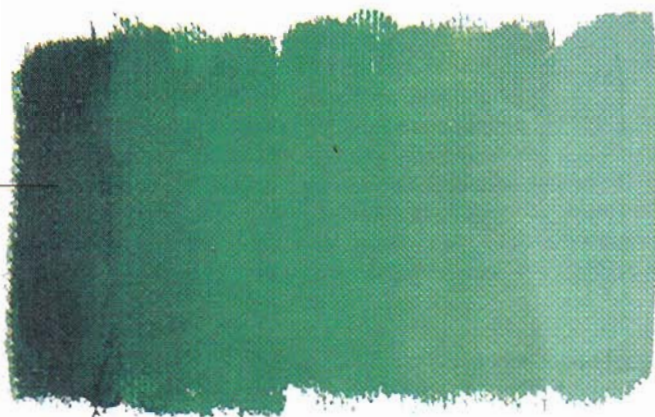
Аналогичный результат получается, если от более темного к более светлому тону расположить рядом друг с другом мазки, сделанные густыми красками. Самый светлый тон обладает наименьшей насыщенностью, которая постепенно увеличивается. Таким образом выполняется тональная градация, нанесенная плотным слоем, в результате смешивания в разных пропорциях двух красок или одной краски, к которой постепенно добавляется разное количество белил.

Слияние двух цветов

Слияние цветов — один из распространенных технических приемов масляной живописи — может выполняться на основе тональной градации для достижения большей мягкости звучания цвета. Чтобы выполнить слияние цветов, надо несколько раз провести пальцем или чистой кистью по участку, разделяющему два различных цветовых тона. Таким образом удастся добиться плавного, без резких скачков перетекания одного тона в другой.



На основу рядом друг с другом нанесены различные валеры, полученные в результате смешивания краски зеленого цвета и белил в разных пропорциях. Мазки сделаны таким образом, чтобы не было резких тональных переходов.



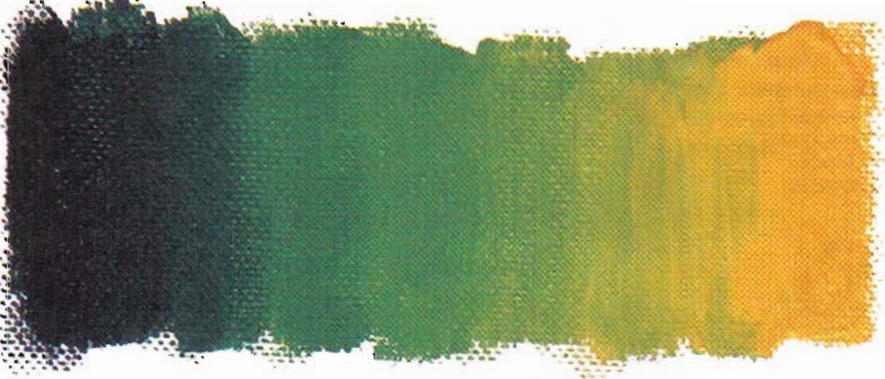
Если несколько раз провести чистым пальцем или кистью по участкам, разделяющим два отдельных красочных мазка, можно получить тональную градацию со слиянием тонов, нанесенную непрозрачным слоем.



Нанесите рядом друг с другом мазки двух красок — желтой и зеленой.



Подушечкой пальца несколько раз проведите по участку, разделяющему мазки, добиваясь создания максимально плавного перехода тонов и устранения резкий контраст между обоими мазками.



На основе тональной шкалы двух цветов, используя палец или чистую кисть, можно выполнить тональную градацию и добиться слияния тонов.

Растягивая различные тона желтой охры в виде тональной градации, можно передавать объемность изображаемых предметов.



Используя палец для слияния тонов на тональной шкале, выполненной охрой, можно добиться более реалистичной передачи объемности изображаемых



Тональные градации позволяют передавать объемность изображаемых предметов

Полезно потренироваться в выполнении очень наглядного упражнения. Оно заключается в создании тональной градации на основе тональной шкалы, где самый светлый тон находится в ее центре. По мере удаления от этого участка в обе стороны тона постепенно темнеют. Осторожно выполняя слияние тонов и сохраняя порядок их расположения, можно добиться впечатляющего эффекта объемности.

Масляные краски

СМЕШИВАНИЕ
МАСЛЯНЫХ
КРАСОК

Тональная
шкала
двух
цветов

Использование тональной шкалы на практике

В данной главе объясняется, как можно писать масляными красками, используя, во-первых, различные тона одного цвета и, во-вторых, тональную шкалу, созданную при смешивании двух цветов.

Использование тональной шкалы

Некоторые предметы, служащие натурой, например, этот фикус, можно писать, используя тональную шкалу только одного цвета, в данном случае — изумрудной зелени. Каждый раз, когда для изображения требуется менее интенсивный цвет, создаются его различные тона. Необходимо помнить, что для получения красочной смеси более светлого тона, наносимой непрозрачным слоем, достаточно к краске исходного цвета добавить белила. Для получения более светлых тонов при нанесении прозрачного слоя в краску добавляется разбавитель.



Натура.



Фикус, написанный разбавленной масляной краской — изумрудной зеленью.



Фикус можно написать также густыми масляными красками.

Можно получить различные тона, добавляя в масляную краску разбавитель.

Можно получить различные тона, добавляя к масляной краске белила.



Насыщенность краски

Красочные мазки более темной изумрудной зелени наносятся в том виде, в котором они выдавливаются из тюбика. В этом случае используется краска максимальной насыщенности.

Тона краски, нанесенной плотным и прозрачным слоями

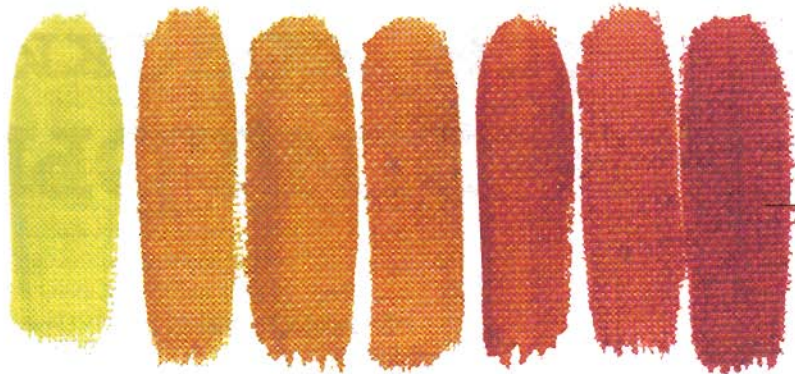
Нанесите на основу мазок густой краской изумрудная зелень (а). Затем на палитре к изумрудной зелени добавьте немного белил. Нанесите рядом с первым мазком второй, сделанный немного разбавленной краской (b). Несложно заметить, что насыщенность краски в красочной смеси более светлого тона уменьшилась. Теперь к той же краске добавьте разбавитель. У мазка, нанесенного прозрачным слоем разбавленной краской, тон тоже будет более светлым (с).



Масляные краски

СМЕШИВАНИЕ
МАСЛЯНЫХ
КРАСОК

Использование
тональной
шкалы
на практике



Натюра



Использование двух красок

Для того, чтобы написать этот пейзаж, требуются всего две краски, с помощью которых необходимо построить тональную шкалу, в одном случае — тонким прозрачным слоем, в другом — плотным, но без добавления белил.

Тональная шкала, нанесенная прозрачным слоем

Для изображения этого вечернего морского пейзажа использовались только две краски — желтая средняя и кармин. Смешивая их в разных пропорциях и добавляя к каждой красочной смеси различное количество разбавителя, можно получить тональную шкалу двух цветов, нанесенную прозрачным слоем. Используя эту шкалу, можно изобразить данный пейзаж, передав его характерные особенности.



Тональная шкала и вечерний пейзаж созданы разбавленными красками двух цветов: желтого и кармина.



Тональная шкала, выполненная плотным слоем

Это тот же самый морской пейзаж, но выполненный густыми красками, нанесенными плотным слоем. Для его создания использовались краски тех же цветов — желтого и кармина, но теперь красочные смеси создавались практически без добавления разбавителя.



Масляные краски

СМЕШИВАНИЕ
МАСЛЯНЫХ
КРАСОК

Использование
тональной
шкалы
на практике

Используем все краски палитры

Теперь настало время выяснить, что произойдет при использовании всех цветов палитры. Для выяснения этого вопроса следует смешивать одни краски с другими и наблюдать, каков будет результат. Сначала можно попробовать смешивать краски каждой группы цветов между собой, а затем проверить, какие цвета будут получаться, если к красочным смесям добавлять еще и белила.

Желтые цвета

При смешивании красок лимонно-желтого и желтого среднего цветов с добавлением белил или без них получается большое количество желтых оттенков. Если к указанным краскам добавить еще и охра желтую, можно создать более приглушенные красочные смеси, имеющие золотистый оттенок.

Сравнение результатов

Можно заранее представить себе, какой будет смесь, созданная на основе двух красок промышленного производства. Каждая краска, находящаяся в тюбике, имеет характерные особенности и наделяет ими любую красочную смесь, в состав которой входит. Ниже приводятся несколько конкретных примеров, убедительно и наглядно подтверждающих, насколько большими возможностями обладают краски палитры.

Зеленые цвета

Создавая красочные смеси из группы зеленых цветов, можно использовать зеленый средний и изумрудную зелень. При смешивании в разных пропорциях той и другой краски и добавлении к ним разного количества белил получается много самых разнообразных оттенков зеленого цвета. Если смешивать зеленый средний с ультрамарином синим, станет очевидно, что полученные в результате зеленые и сине-зеленые цвета отличаются от красочных смесей, созданных на основе изумрудной зелени и ультрамарина синего. Разница обусловлена количеством зеленого цвета.

Разница обусловлена желтым цветом

Лимонно-желтый цвет является очень светлым желтым с легким оттенком зеленого. По сравнению с ним желтый средний имеет несколько оранжевый оттенок, в то время как охра желтая представляет собой желтый с явным золотистым оттенком. Если смешать каждый из этих желтых цветов с изумрудной зеленью, то в полученных зеленых цветах будет очевидно влияние каждого желтого цвета. После проделанных упражнений полезно потренироваться в создании красочных смесей с остальными цветами. Вместо изумрудной зелени можно использовать, например, кадмий красный или синий цвет.

Синие цвета

Если смешивать кадмий синий и ультрамарин синий в разных

Масляные краски

СМЕШИВАНИЕ
МАСЛЯНЫХ
КРАСОК

Используем
все краски
палитры



РЕКОМЕНДАЦИЯ

Возможность создания любого цвета

При использовании красок промышленного производства имеется возможность получить в результате их смешивания любой цвет, необходимый для работы. Полезно поэкспериментировать с желтым, красным, синим, зеленым и бурым цветами, имеющимися на палитре, сначала смешивая краски только двух цветов, затем придавая каждой красочной смеси тот или иной оттенок, добавляя немного краски третьего цвета.

Красные цвета

Используя расположенные на палитре кадмий красный, кармин гаранс и сиену земляную жженую, имеющую грязновато-красный цвет, рекомендуется создавать красочные смеси, не добавляя к ним белила. Полученные красочные смеси производят такое впечатление, словно палитра ожила.

Землистые и бурые цвета

Охру желтую, сиену жженую земляную и умбру жженую земляную можно смешивать между собой, добавляя по мере необходимости белила. В целом эти красочные смеси представляют собой гармоничное цветовое сочетание.

Разница обусловлена красным цветом

Кадмий красный обладает ярким красным оттенком, кармин гаранс является темным красным цветом со слегка фиолетовым оттенком, сиена жженная земляная отличается приглушенным красновато-коричневым оттенком. Если смешать все красные цвета между собой, то в полученных красочных смесях без труда можно установить преобладание исходного красного цвета, будь то кармин красный или сиена. Также полезно понаблюдать за тем, что происходит при использовании в красочной смеси другого цвета, например, охры желтой.

Каждый синий цвет дает различные красочные смеси

При смешивании цианина синего с красным цветом полу-

Масляные краски

СМЕШИВАНИЕ
МАСЛЯНЫХ
КРАСОК

Используем
все краски
палитры

Вторичные цвета: цвета, получаемые при смешивании в равных частях двух первичных цветов. К вторичным цветам относятся: красный, зеленый и темно-синий.

Кроющая способность: свойство густой масляной краски, благодаря которому перекрывается нижележащий слой.

Лессировка: один из приемов живописи, состоящий в нанесении очень тонких слоев прозрачных и полупрозрачных красок поверх высохшего плотного красочного слоя. Основное назначение лессировки — достижение особой легкости тона или внесение тонких цветовых уточнений.

Первичные цвета: три основных цвета, которые при смешивании дают весь спектр цветов, видимый человеческим глазом. Основные цвет-пигменты — синий, темно-красный и желтый. Самые близкие к ним масляные краски — лимонно-желтая, кармин гаранс и цианин синий.

Подмалевок: первая прописка живописного основания цветом. Подмалевок является подготовительной стадией работы над картиной, выполняемой в технике масляной многослойной живописи. Обычно он наносится тонким прозрачным слоем и может быть однотонным или многоцветным. Выполняя три функции — композиционную, пластическую

и колористическую — подмалевок во многом предопределяет ход работы и конечный результат живописных построений.

Прозрачность цвета: отличительное свойство очень жидкой, сильно разбавленной масляной краски. Сквозь тонкий красочный слой, нанесенный такой краской, видны фактура холста и нижележащие уже высохшие красочные слои.

Разбавитель: жидкость, при добавлении которой краски разжижаются. В качестве разбавителей масляных



красок чаще всего используются льняное масло и терпентин. Идеальная смесь для разбавления масляных красок состоит из равных частей льняного масла и терпентина.

Техника масляной живописи по-сухому: нанесение последующего слоя краски после полного высыхания предшествующего слоя.

Техника масляной живописи по-сырому: нанесение последующих слоев краски на невысыхшие предыдущие слои.

Тональная градация одного цвета: монохромное изображение, в котором каждому участку поверхности соответствует тон определенной светосилы. Тональная градация подразумевает плавный переход одного тона в другой и позволяет передавать объемность предметов. Может выполняться как тонким прозрачным, так и плотным непрозрачным слоем.

Третичные цвета: цвета, получающиеся в результате смешивания двух первичных цветов в соотношении 75% и 25%. Существуют шесть третичных цветов: оранжевый, кармин красный, фиолетовый, сине-фиолетовый, желто-зеленый и сине-зеленый.

Цветовая гамма: цветовые особенности колорита, единство основных цветовых свойств (цветовой оттенок, насыщенность и светлота).

Цветовой тон: колористический элемент тональной шкалы, соответствующий определенной интенсивности того или иного цвета.



Масляные краски

СМЕШИВАНИЕ
МАСЛЯНЫХ
КРАСОК

ОСНОВНЫЕ
ПОНЯТИЯ

НАЧИНАЮЩЕМУ ХУДОЖНИКУ

В этой серии:

- Как писать акварелью
- Как писать акриловыми красками
- Как рисовать пастелью
- Как рисовать углем, сангиной и мелом
- Как рисовать цветными карандашами
- Основы рисунка
- Как рисовать натюрморт
- Как нарисовать пейзаж
- Как нарисовать цветы
- Как нарисовать воду
- Как построить композицию и перспективу

Учебное издание
КАК ПИСАТЬ
МАСЛЯНЫМИ КРАСКАМИ

Зав. редакцией:
Т. Минеджян

Редактор:
Н. Гинзбург

Художественный редактор:
Л. Сильянова

Технический редактор:
Т. Тимошина

Корректор: И. Макина

Компьютерная верстка:
И.О. Анищенко

Подписано в печать с готовых диапозитивов
21.11.2002. Печать офсетная. Бумага офсетная.
Формат 70х100/8. Усл. печ. л. 5,2.
Тираж 10 000 экз. Заказ 4647.

Общероссийский классификатор
продукции ОК-005-93, том 2; 953005 —
литература учебная
Санитарно-эпидемиологическое
заключение
№ 77.99.11.953.П.002870.10.01
от 25.10.2001

ООО «Издательство Астрель», 143900,
Московская обл., г. Балашиха,
пр-т. Ленина, 81

ООО «Издательство АСТ», 368560,
Республика Дагестан, Каякентский р-н,
с. Новокаякент, ул. Новая, д. 20

Наши электронные адреса: www.ast.ru
E-mail: astpub@aha.ru

При участии ООО «Харвест». Лицензия ИВ № 32
от 27.08.2002. РБ, 220013, Минск, ул. Кутузова,
д. 1, корп. 3, эт. 4, к. 42.

Опечатано с готовых диапозитивов
на ИП «Печать» Завод 237
Лицензия ЛП № 473 от 13.11.2001
220600, Минск, ул. Красная, 23, этаж 3.

Республиканское унитарное предприятие
«Политеграфический комбинат» имени Я. Колоса,
220600, Минск, ул. Красная, 23.

Содержание

Учимся писать масляными красками	1
Материалы и принадлежности	2
Как и когда добавлять разбавитель	4
Выбор красок в период обучения	6
Порядок расположения красок на палитре	8
Кисти — основной инструмент живописца	10
Способы и приемы нанесения красочного слоя	12
Густая масляная краска	14
Учимся у мастеров	16
Смешивание масляных красок	17
Первые красочные смеси	18
Смешивание масляных красок при помощи кисти	20
Множество промежуточных цветов и оттенков	22
Тональная шкала одного цвета, выполненная прозрачным или плотным слоем	24
Тональная шкала двух цветов	26
Использование тональной шкалы на практике	28
Используем все краски палитры	30
Основные понятия	32